

# ANSÖKAN OM MÄSTARBREV

Insändes till:

Gesäll- och Mästarbrevskansliet  
 Sveriges Hantverksråd  
 Box 147, 793 23 LEKSAND  
 Tel. 0247-369 50, Fax 0247-151 70

Namn		Personnummer
Adress, bostad		
Postnr.	Ort	
Adress, arbete		
Postnr.	Ort	
Tel, bostad	Tel, arbete	Fax

Härmed ansöker jag om att bli tilldelad Mästarbrev i följande yrke:.....

För att ansökan ska behandlas bifogas följande handlingar:

- ➔ ① Personbevis i **original**
- ➔ ② Handlingar som styrker yrkeskunnighet
  - a) Gesällbrev/yrkes-/utlärningsbevis
  - b) Intyg om mästarprov
  - c) Annat bevis på yrkeskunnighet
- ➔ ③ Handlingar som styrker 6 års erfarenhet inom yrket
  - a) Anställningsbevis
  - b) Bevis om eget företag (Registreringsbevis ej äldre än 6 månader)
- ➔ ④ Handlingar som styrker företagsekonomiska kunskaper i bokföring och kalkylation
  - a) Företagardiplom eller motsvarande
  - b) Annan utbildning på motsvarande nivå
  - c) Annat bevis på företagsekonomiska kunskaper.
- ➔ ⑤ Övriga upplysningar, intyg, kurser, referenser e.t.c.

Medlem i Företagarnas Riksorganisation / Hantverkarnas Riksorganisation / Svenskt Näringsliv <sup>1)</sup>

Ja  ..... (lokal förening) .....  Nej

Medlem i yrkes- eller branschförbund <sup>1)</sup>

Ja  ..... (lokal förening eller distrikt) .....  Nej

1) Ej obligatoriskt för erhållande av Mästarbrev

Lokal förening där jag önskar få mitt brev utdelat.....

➔  Anmälningsavgift har satts in på Sveriges Hantverksråds bg 5171-5050 eller pg 117 58 44-8

.....  
Datum för ansökan

.....  
Namnteckning

# Information angående kravet på ekonomikunskaper vid ansökan om Mästarbrev

Enligt mästarbrevskungörelsen ska den sökande kunna uppvisa handlingar som styrker kunskaper i småföretagande/småföretagsekonomi. Focus ska vara grundläggande kunskaper om bl.a:

- Att sköta löpande redovisning i verksamheten/företaget.
- Att kunna läsa och förstå resultat och balansräkning.
- Att kunna hantera kalkylation och prissättning.
- Att kunna upprätta en enkel resultatbudget.
- Att ha förståelse för redovisning av sociala avgifters påverkan på resultatet, samt hur moms och källskatter påverkar företagets likviditet och balansräkning.
- Att förstå regelverk för småföretagande (lagar, förordningar, företagsformer etc.).

Då regelverk och innehåll förändras över tid, är det viktigt att den sökande är uppdaterad inom ämnesområdet

Inriktningen ska i första hand vara på småföretagsekonomi – inte ex. 20 p Företagsekonomi från Högskola.

## Kompetensen kan den sökande ha ex genom:

- Specifika branscutbildningar med ovan nämnda innehåll. *Omfattningen på utbildningen bör vara minst 60 timmar.*
- Från tidigare studier, utbildningar/kurser i grundutbildningen.
- Genomförda utbildningar/kurser som t ex "starta eget", "Småföretagsekonomi", "Ekonomi för små- och medelstora företag" (bifoga kursinnehåll) . ***Utbildningen ska omfatta minst 60 timmar.***

Utbildningen/kursen kan ha anordnats av bl a olika studieförbund, KOMVUX, Arbetsförmedling, Länsarbetsnämnden, NUTEK, revisionsbyråer eller andra utbildningsanordnare.

Sveriges Hantverksråd pekar inte ut någon särskild utbildningen utan hänvisar till det utbud inom detta ämne som finns på marknaden.

## Intyg från revisor/redovisningskonsult

Ett annat sätt att styrka sin kompetens är att bifoga ett intyg från företagets revisor/redovisningskonsult som intygar den sökandes kunskaper enligt ovan. Villkoret för intygandet är att det framgår av intyget att han/hon är auktoriserad eller godkänd/diplomerad och att denne tagit del av denna information.

För mer information kontaktar du Stiftelsen Hantverk & Utbildning i Leksand som på uppdrag av Hantverksrådet administrerar all hantering av gesäll- och mästarbrev i Sverige.

Telefon: 0247-369 50, fax:0247-151 70, e-post [marita.olars@hantverk-utbildning.se](mailto:marita.olars@hantverk-utbildning.se)

# Intyg från revisor/redovisningskonsult

Enligt mästarbrevskungörelsen ska den sökande kunna uppvisa handlingar som styrker kunskaper i småföretagande/småföretagsekonomi. Focus ska vara grundläggande kunskaper om bl.a:

- \* Att sköta löpande redovisning i verksamheten/företaget.
- \* Att kunna läsa och förstå resultat och balansräkning.
- \* Att kunna hantera kalkylation och prissättning.
- \* Att kunna upprätta en enkel resultatbudget.
- \* Att ha förståelse för redovisning av sociala avgifters påverkan på resultatet, samt hur moms och källskatter påverkar företagets likviditet och balansräkning.
- \* Att förstå regelverk för småföretagande (lagar, förordningar, företagsformer etc.).
- \* Då regelverk och innehåll förändras över tid, är det viktigt att den sökande är uppdaterad inom ämnesområdet

## Härmed intygas att

---

Namn

personnummer /ååmmdd-xxx

**besitter ovan nämnda grundläggande kunskaper i småföretagande/småföretagsekonomi enligt mästarbrevskungörelsen.**

---

Ort och datum

---

Underskrift, namnförtydligande samt firma

---

Tjänstetitel

OBS! Villkoret för intygandet att han/hon är auktoriserad/godkänd revisor eller godkänd/diplomerad redovisningskonsult.

# Förtydligande angående ansökan om mästarbrev

## För att ansöka om mästarbrev måste du

- Vara verksam i ditt yrke.
- Ha minst 6 års yrkeserfarenhet.
- Avlägga mästarprov, i vissa yrken räcker det med avlagt gesällprov.
- Ha småföretagsekonomiska kunskaper (se spec. blad)
- Ha erlagt ansökningsavgiften om 3 125:- till Sveriges Hantverksråd

## Avgifter Mästarbrev

Kostanden för mästarbrevet är 6250:- (inkl. moms) och delat på två inbetalningar.

**Ansökningsavgiften**, 3125:- betalas vid ansökan och **slutavgiften**, 3125:- betalas då Sveriges Hantverksråd har godkänt ansökan.

Betalning sker till Sveriges Hantverksråds Service AB bg 5171-5050

Den sökande står själv för kostnader vid genomförandet av mästarprovet och eventuella granskningskostnader och varierar från bransch till bransch. **Kontakta respektive bransch/yrkesorganisation för mer information om detta.**

För att vi ska kunna handlägga din ansökan ska följande handlingar finnas med:



Komplett ifylld ansökan – Ansökan om mästarbrev. Viktigt med tydligt skrivet namn. Ett eller flera telefonnummer så vi kan nå dig med anledning av frågor eller kallelse till utdelning ex. Utdelningsort? Var i Sverige vill du ha ditt brev utdelat? I vilket yrke söker du mästarbrev?



Personbevis i original. (får du via skatteverket [www.skatteverket.se](http://www.skatteverket.se) eller servicetelefon 020-567 000 direktval 1127)



Handlingar som styrker yrkeskunnighet.

och/eller  
och/eller

- a) Gesällbrev/yrkes- utlärningsbevis
- b) Intyg/protokoll om mästarprov
- c) Annat bevis på yrkeskunnighet



Handlingar som styrker minst 6 år som färdigutbildad inom yrket.

och/eller

- a) Anställningsbevis
- b) Bevis om eget företag (registreringsbevis ej äldre än 6 månader).  
Om du förvärvat företaget anger du året du blev verksam.



Handlingar som styrker företagsekonomiska kunskaper i bl.a. bokföring och kalkylation.

och/eller  
och/eller

- a) Företagardipom eller motsvarande
- b) Annan utbildning på motsvarande nivå
- c) Annat bevis på företagsekonomiska kunskaper (se spec. info)



Anmälningsavgiften för mästarbrevet (3 125:- inkl moms) insatt på Sveriges Hantverksråd, bg 5171-5050 eller pg 117 58 44-8. OBS! Märk betalningen med ansökan mästarbrev, namn, personnummer samt yrke.

Om du har frågor eller önskar komma i kontakt med Gesäll- och Mästarbrevskansliet i Leksand:

- Ring: 0247-369 50
- Faxe: 0247-151 70
- E-post: [marita.olars@hantverk-utbildning.se](mailto:marita.olars@hantverk-utbildning.se)
- Adress: Box 147, 793 23 Leksand

# Sveriges Hantverksråd arbetar för att...

## **Gesäll- och Mästarbrev**

Ska ses i ett sammanhang d.v.s inom ett hantverksyrke ska **Gesällbrevet** vara grunden för fortsatt kompetensutveckling i yrket "på väg mot" **Mästarbrevet**

## **Gesällbrevet**

Ska ses som hantverksyrkenas grundläggande kompetensbevis och får utfärdas till den som genomfört en väl dokumenterad hantverks/yrkesutbildning och genomfört gesällprov enligt branschens provbestämmelser, godkända och fastställda av Sveriges Hantverksråd.

## **Mästarbrev**

Ska ses som ett hantverksyrkes högsta bevis på uppnådd yrkesskicklighet och branschkompetens och får utfärdas till den som har minst sex års yrkeserfarenhet, har genomfört ett godkänt mästarprov enligt branschens provbestämmelser, godkända och fastställda av Sveriges Hantverksråd samt i övrigt uppfyller de krav som anges i Lag och Förordning om Mästarbrev för hantverkare.

## **Hanteringen av Gesäll- och Mästarbrev i Sverige**

### **Provbestämmelser för gesäll- och mästarbrev**

Regler för gesäll- och mästarbrev styrs av de provbestämmelser som varje enskild bransch har utarbetat inom yrket. Dessa provbestämmelser är en kravspecifikation där det bl.a. anges typ av utbildning, utbildningstid, praktik etc. Vidare finns angivet vad provet omfattar och detaljerna kring detta, granskning mm. För mästarbrev tillkommer dessutom kraven som är fastställda i lag och förordning för mästarbrev.

### **Vem utfärdar och fastställer kraven för gesäll- och mästarbrev?**

Sveriges Hantverksråd är det organ som fastställer nya och reviderade provbestämmelser samt utfärdar gesäll- och mästarbrev.

### **Vem sköter handläggningen och administrationen av gesäll- och mästarbrev?**

Stiftelsen Hantverk & Utbildning sköter, på uppdrag av Sveriges Hantverksråd, handläggningen och administrationen av gesäll- och mästarbrev i Sverige.

### **Vem ingår i Sveriges Hantverksråd?**

Sveriges Hantverksråd är idag sammansatt av representanter från följande organisationer: Företagarna, Svenskt Näringsliv, samt Hantverkarnas Riksorganisation.

### **Kontaktuppgifter**

Gesäll- och Mästarbrevskansliet  
Sveriges Hantverksråd  
Stiftelsen Hantverk & Utbildning  
Box 147  
793 23 Leksand  
0247-369 50  
0247-151 70 fax  
[www.hantverk-utbildning.se](http://www.hantverk-utbildning.se)  
[info@hantverk-utbildning.se](mailto:info@hantverk-utbildning.se)

vd Stiftelsen Hantverk & Utbildning  
Alf Wigren  
0247-369 53  
[alf.vigren@hantverk-utbildning.se](mailto:alf.vigren@hantverk-utbildning.se)

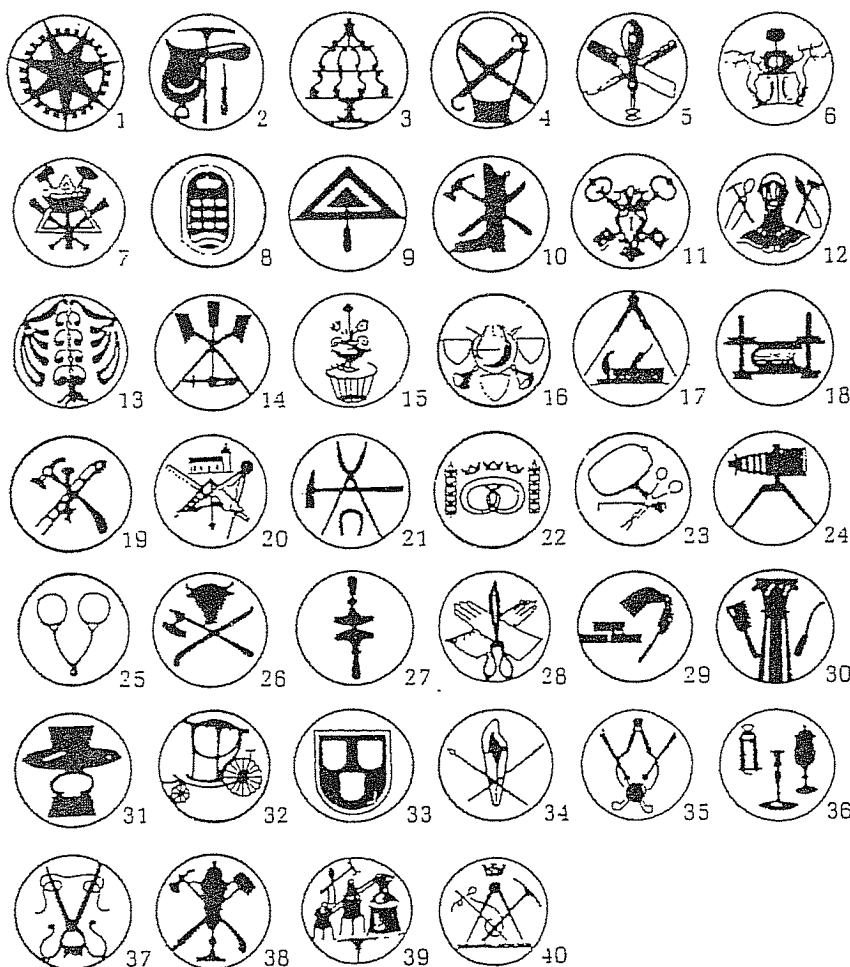
ansvarig administratör Gesäll- och Mästarbrev  
Marita Olars  
[Marita.olars@hantverk-utbildning.se](mailto:Marita.olars@hantverk-utbildning.se)

## Kort historik om gesäll- och mästarbrev

Gesäll- och mästarbrev har en lång tradition i vårt land. De äldsta skråsammanslutningarna etablerades i Sverige under mitten av 1300-talet. Skråväsendet upphörde formellt 1847 och näringsfriheten infördes 1864. I början av 1900-talet etablerades den första rikstäckande organisationen för svenskt hantverk som också blev det samlade organet för äldre och då nyetablerade lokala hantverksföreningar i Landet. 1941 kom förordningen om Mästarbrev för hantverkare i modern tid. Förordningen ändrades 1995 till "Lagen och förordningen om Mästarbrev för hantverksutövare". Gesällbrevets regelverk styrs av de bestämmelser som varje enskild bransch/yrkesorganisation har fastlagt i de så kallade provbestämmelserna

# 40 HANTVERKSYRKEN

- Några exempel på traditionella hantverkssymboler -



1. Urmakare
2. Sadelmakare
3. Konditor
4. Korgmakare
5. Glasmästare
6. Garvare
7. Stenbyggare
8. Radio-/Tvmästare
9. Murare
10. Skomakare
11. Läsmed
12. Plåtslagare
13. Perukmakare
14. Borstbindare
15. Krukmakare
16. Gravör
17. Snickare
18. Bokbindare
19. Guldsmed
20. Byggmästare
21. Smed-horslagare
22. Bagare
23. Frisör
24. Fotograf
25. Optiker
26. Slaktare
27. Boktryckare
28. Handskmakare
29. Skorstensfejare
30. Bildbyggare
31. Hattmakare
32. Vagnmakare
33. Målare
34. Tandtekniker
35. Svartare
36. Tennisjutare
37. Skräddare
38. Silversmed
39. Kopparslagare
40. Tapeiserare

Många hantverkssyrken har sin egen symbol. De flesta innehåller representativa verktyg eller andra objekt som t ex arbetsprov. Ursprunget kan härledas till äldre skråsigill. Utformningen har varierat och har också kombinerats med eget komponerade symboler för yrket.

## Mästarbrevsyrken (102) grupperade i kategorier (SH & U 091115)

### Beklädnad, Textil/Mode

Brodör  
Damskräddare  
Gardin dekoratör  
Handvävare  
Handstickare  
Hattmakare  
Herrskräddare  
Klänningskräddare  
Konstbrodör  
Konstvävare  
Maskinstickare  
Modist  
Snörmakare  
Tapetserare

### Byggyrken

Byggmästare  
Byggnadsplåtslagare  
(Byggnadssnickare)  
Glasmästare  
(Golvläggare)  
Kakelugnsmakare  
Murare  
Målare

### Elektronik/EI

Elektronisk kommunikation  
Hem- och konsumentelektronik (Radio/TV)  
Maskinelektriker

### Fordonsyrken

(Bilelektriker)  
Billackerare  
(Bilmekaniker)  
(Bilskadereparatör)

### Frisöryrken

Damfrisör  
Frisör  
Herrfrisör  
Perukmakare

### Gjuteriyrken

Gjutare  
Klockjutare  
Konstjutare

### Livsmedel

Bagare- & Konditor  
Charkuterist med styckning  
Frukt- och grönt i detaljhandeln  
Kock- kallskänka  
Köttyrket i detaljhandeln

### Maritima hantverk

Båtbyggare (se trähantverk)  
Repslagare  
Riggare  
Segelmakare

### Metallhantverk

Bleckslagare  
Cicelör  
Gravör-(Blankstick/silver-/Skylt- stans och stämpelgravör)  
Guldsmed  
Hovslagare  
Kopparslagare

Metalltryckare  
Silversmed  
Smed/konstsmid  
Svetsare  
Tunnplåtslagare

### Musikinstrumenthantverk

Gitarrbyggare  
Harmoniumbyggare  
Orgelbyggare  
Pianotekniker  
Violinbyggare  
(Stråkinstrument)

### Skinn- päls och läderhantverk

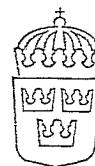
Bilsadelmakare  
Etuiamakare  
Garvare  
Handskmakare  
Inredningssadelmakare  
Körsnär  
Pälssömmare  
Sadelmakare  
Skomakare (best. och nytillv. ortoped, rep.)  
Väskmakare

### Trä/möbelhantverk

Båtbyggare  
Dekopör (intarsia -möbelsnickeri)  
Möbelrenoverare  
Möbelsnickare  
Träbildhuggare  
Träsvarvare  
Tunnbindare

### Övriga hantverk

Biodlare  
Bokbindare  
(Boktryckare)  
Borstbindare  
Cykelreparatör  
Florist  
Fotograf (reklam, porträtt)  
Förgyllare  
Glasslipare  
Hudterapeut  
Instrumentmekaniker  
Juvelfattare  
Kemtvättare  
Korgmakare  
Krukmakare  
Litograf  
Låssmed  
Maskinmekaniker  
Mekaniker  
Mjöltnare  
Modellsnickare/tekniker  
(Oljeeldningsinstallatör)  
Serigraf  
Skorstensfejare  
Skyltmålare  
Stengravör  
Stenhuggare  
Trädgårdsanläggare  
Urmakare  
Vagnmakare  
Vittvättare  
Ädelstensslipare



SFS 1995:1255

Utkom från trycket  
den 13 december 1995

## Lag om mästarbrev för hantverkare;

utfärdad den 30 november 1995.

Enligt riksdagens beslut<sup>1</sup> föreskrivs följande.

1 § Mästarbrev är ett kompetensbevis som efter ansökan får tilldelas förtjänta och skickliga hantverkare i ett visst yrke.

2 § Regeringen eller den myndighet som regeringen bestämmer får meddela föreskrifter om mästarbrev.

3 § Regeringen får överlämna till en eller flera hantverksorganisationer att pröva frågor om att utfärda och återkalla mästarbrev.

Uppgiften får överlämnas endast till organisationer som bedöms kunna utföra den sakligt och opartiskt samt även i övrigt på ett sådant sätt att mästarbrevens anseende som kompetensbevis upprätthålls.

4 § En hantverksorganisation som har rätt att utfärda och återkalla mästarbrev skall lämna den myndighet som regeringen bestämmer de upplysningar om sin verksamhet som myndigheten begär.

5 § En hantverksorganisations beslut om att inte tilldela en sökande mästarbrev eller att återkalla ett mästarbrev får överklagas hos allmän förvaltningsdomstol. Prövningstillstånd krävs vid överklagande till kammarrätten.

I fråga om överklagande av en hantverksorganisations beslut tillämpas bestämmelserna i 23-25 och 30 §§ förvaltningslagen (1986:223).

Denna lag träder i kraft den 1 januari 1996.

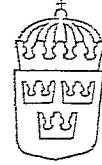
På regeringens vägnar

LENA HJELM-WALLÉN

JÖRGEN ANDERSSON  
(Näringsdepartementet)

<sup>1</sup> Prop. 1994/95:228, bet. 1995/96:NU2, rskr. 1995/96:9.





SFS 1995:1256

Utkom från trycket  
den 15 december 1995

## Förordning om mästarbrev för hantverkare;

utfärdad den 30 november 1995.

Regeringen föreskriver följande.

### *Inledande bestämmelse*

1 § Denna förordning innehåller bestämmelser för tillämpning av lagen (1995:1255) om mästarbrev för hantverkare. Med mästarbrev avses i förordningen ett kompetensbevis enligt 1 § nämnda lag.

### *Utfärdande av mästarbrev*

2 § Mästarbrev utfärdas av organisationen Sveriges Hantverksråd efter skriftlig ansökan till rådet.

3 § Mästarbrev får tilldelas den som

1. har arbetat minst sex år i det yrke som mästarbrevet skall avse och är verksam i detta yrke,
2. har visat sig ha den yrkesskicklighet och kompetens i övrigt som behövs för att leda ett företag i yrket, och
3. inte är olämplig med hänsyn till mästarbrevens anseende att inneha mästarbrev.

4 § Skicklighet skall styrkas genom avlagt prov eller på annat sätt enligt villkor som bestäms för yrket. Om det finns särskilda skäl får mästarbrev tilldelas någon som inte uppfyller alla villkoren för mästarbrev inom ett visst yrke men ändå anses förtjänt av att få ett sådant.

5 § Innan Sveriges Hantverksråd avgör frågan om att tilldela någon mästarbrev i ett yrke där det finns en branschorganisation, skall branschorganisationen ges tillfälle att yttra sig över ansökan.

### *Avgift*

6 § Den som ansöker om mästarbrev skall betala en avgift till Sveriges Hantverksråd.

Avgiften fastställs av rådet enligt föreskrifter som beslutas av Närings- och teknikutvecklingsverket efter samråd med Riksrevisionsverket och rådet.

*Återkallelse av mästarbrev*

7 § Sveriges Hantverksråd skall återkalla ett mästarbrev, om innehavaren av brevet i utövandet av sitt yrke genom brott, uppenbar vårdslöshet, bristande skicklighet eller annat förfarande, som inte är förenligt med mästarbrevens anseende, har visat sig olämplig att inneha ett sådant.

*Statlig insyn i verksamheten*

8 § Sveriges Hantverksråd skall lämna upplysningar enligt 4 § lagen (1995:1255) om mästarbrev för hantverkare till Närings- och teknikutvecklingsverket.

*Straff*

9 § Den som obehörigen utger sig för att ha mästarbrev döms till böter, om inte gärningen är belagd med straff i brottsbalken.

*Överklagande*

10 § Av lagen (1995:1255) om mästarbrev för hantverkare följer att Sveriges Hantverksråds beslut att inte tilldela en sökande mästarbrev eller att återkalla ett mästarbrev får överklagas hos allmän förvaltningsdomstol. Övriga beslut av rådet får inte överklagas.

1. Denna förordning träder i kraft den 1 januari 1996, då kungörelsen (1973:596) om mästarbrev för hantverksutövare skall upphöra att gälla.

2. Förordningen skall tillämpas även på mästarbrev som har tilldelats med stöd av äldre bestämmelser.

På regeringens vägnar

JÖRGEN ANDERSSON

Margareta Gårdmark-Nylén  
(Näringsdepartementet)