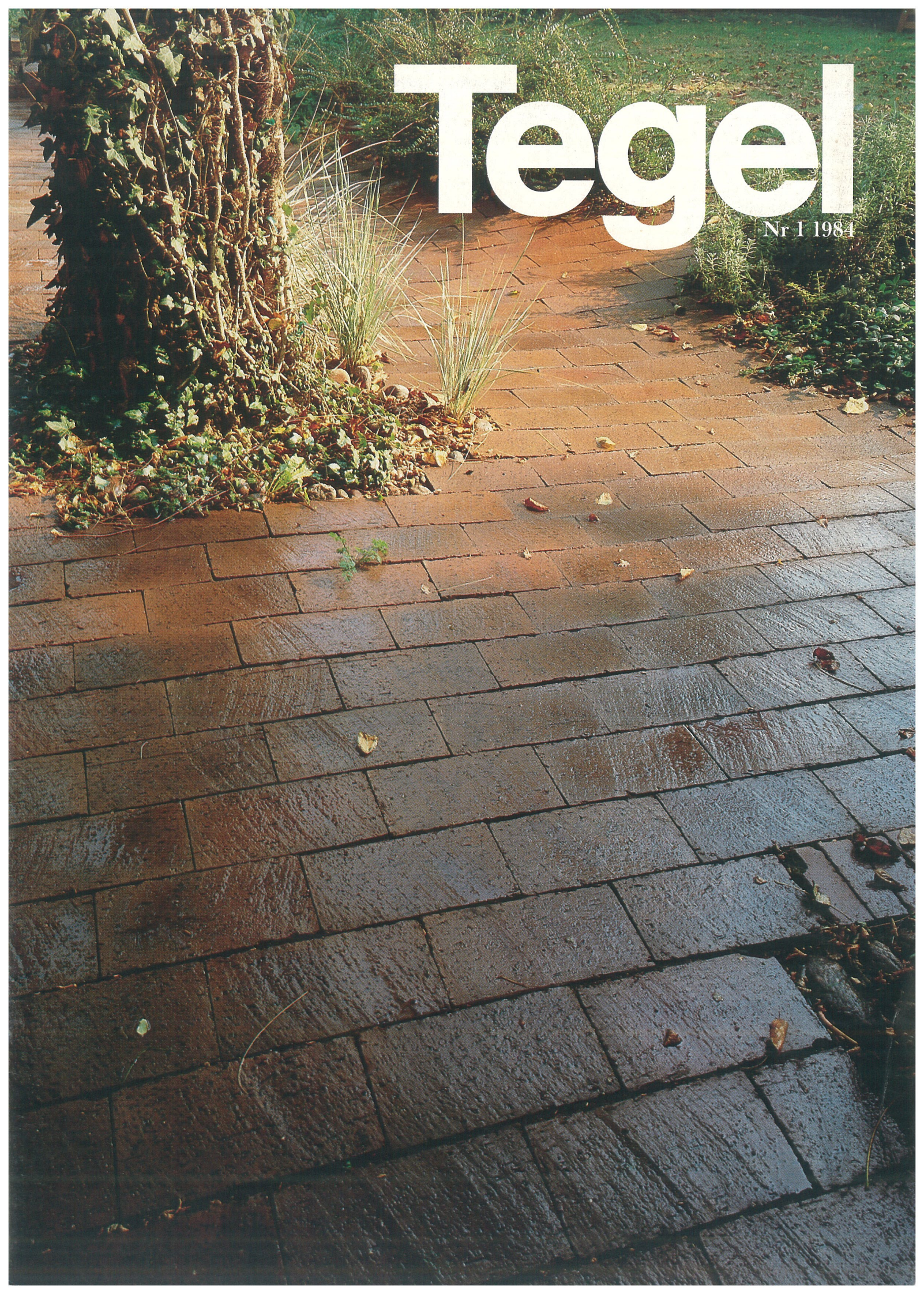


Tegel

Nr 1 1984





Storslagen.

Äntligen har den kommit!
Den svenska, slagna stenen.
En sten med individuell särprägel.
En sten med sex levande ytor.
En sten med äkta handslagen känsla rakt igenom.
En sten från Klippans tegelbruk.
Producent:

★ **Stråbruken ab**

Stockholm, 08/24 82 00, Sollentuna, 08/96 81 95, Sala, 0224/175 00,
Göteborg, 031/45 00 45, Malmö, 046/470 60.

Tegel

Tidskrift för
Sveriges Tegelindustriförening
ISSN 0040-2117.
Nr 1 1984. Årgång 74.

Innehåll:

"Tegel är ett mänskligt material"

av Tony Lewenhaupt

Från hästapåg till tegelmästare

av Åke Jönsson

Tegel i norr

av Bengt Svensson

Tegel & Fukt

Jönköping ToR

av Olof Hultin

4

10

12

16

18

Tidskriften Tegel

Box 5501

11485 Stockholm

Besöksadress:

Industrihuset, Storgatan 19,

Tel. 08/783 80 00.

Ansvarig utgivare: Björn Eriksson.

Red.sekr: Christina Lagerkrans.

Om källan anges, är eftertryck tillåtet.

Produktion: Ahlqvist Görander AB,
Malmö.

Tryck och repro: Lito Grafik,
Malmö.

Sättningar: Malmö-Typografen AB,
Malmö.

Tegelbruk anslutna till Sveriges Tegelindustri- förening.

Ⓢ AB Bara Tegelbruk,¹

Fg, M

23040 Bara, .

tel. 040/44 71 84, 44 71 85.

Ⓢ Bohustegel AB,¹

Fb, Fg, Fr, M

45500 Munkedal,

tel. 0524/212 00.

Ⓢ AB Forssa Tegelbruk,¹

Fb, Fr, M

Box 76, 51701 Bollebygd,

tel. 033/840 20.

Ⓢ AB Kaniks Tegelfabrik,¹

Fb, Fg, Fr, M

23700 Bjärred,

tel. 046/470 24, 470 09.

Ⓢ Klippans Tegelbruks AB,¹

Fb, Fr, M

Box 50, 26400 Klippan,

tel. 0435/140 65.

Ⓢ Minnesbergs Tegelbruks AB,¹

Fb, Fg, Fr, M

Minnesberg, 23300 Svedala,

tel. 040/48 52 40, 48 52 50, 48 52 55.

† Sköldinge Byggelement AB.

t Armerade tegelskift.

Box 9, 640 24 Sköldinge,

tel. 0157/503 70.

Ⓢ Slottsmöllans Tegelbruk,¹

Fb, Fr, M

Box 128, 30103 Halmstad,

tel. 035/11 80 54.

Ⓢ Östra Grevie Tegelbruk AB,¹

Fb, Fg, Fr, M

23500 Vellinge,

tel. 040/48 70 06, 48 73 72.

Fb = brunt fasadtegel.

Fg = gult fasadtegel.

Fgrå = grått fasadtegel.

Fr = rött fasadtegel.

M = murtegel.

Ⓢ = Ansluten till Svensk Tegel-
kontroll.

† = Tillverkningskontroll genom
KRB.

t = Tillverkning av typgodkända
produkter.

Försäljning genom:

¹AB Tegelcentralen,

Box 17118, 200 10 Malmö,

tel. 040/73420.



FOTO: MAX PLUNGER



FOTO: CLAES LEWENHAUP



MAN MÅSTE LYSSNA på Ulla Molin.

Hon talar lågt, nästan viskar... tyst som en ängel. Men hon tycker som ett lejon! Många trädgårdar och ännu fler erfarenheter, har gjort trädgårdsarkitekten och journalisten Ulla Molin bestämd. Hon vet helt enkelt vad hon vill. Och hon vet lika bra vad hon inte vill och inte tycker om! T.ex. röriga blomsterrabatter i "praktblandning", tulpaner på led eller murriga statusplanteringar. Hennes kritik är konstruktiv och hennes beröm generöst. Jag vet, ty jag har drabbats av båda delarna. Och lika bråttom som jag fick att genast ändra, gräva upp och flytta nå-

got, som inte var bra, lika lycklig kände jag mig för berömmet! För Ulla Molin vill t.ex. gärna se fler vita blommor, många klarögda fågelbad, mer marktäckande växter, fält med krukor för udda plantor, bättre konsekvens i växtval och bara naturmaterial som trä och tegel.

"I hela mitt liv har jag tyckt om tegel. Marktegel, så hårt bränt som möjligt..., är bra för utegolv. Det mest väsentliga med tegelgolv är hur det läggs. Eftersom marktegel läggs direkt på marken så rör det inte på sig. Alltså behöver det inte läggas i förband, en läggning med genomgående fogar ger en lugn bakgrund.

Men ännu viktigare är att utegolvet tar hänsyn till husväggens tegelmönster. Samspelet mellan vägg och golv måste vara harmoniskt. Tegel är så fint, det är en liten hanterbar enhet, som villigt låter sig läggas och dessutom är praktisk och tålig. Tegel passar alla som vill vara sina egna hantverkare. Det är ett mänskligt material!"

Ulla Molin har just skrivit färdigt sin nya bok med arbetsnamnet "I mina trädgårdar". Titeln syftar på den förra ganska stora trädgården i Ingelstråde och på den nya och mindre i Höganäs.

Trädgården på landet utanför Ingelstråde var fylld av överraskningar och bestod egentligen av sju olika gröna rum, alla till sitt innehåll

är ett mänskligt material.”



och sin karaktär skilda från varandra. Däremot hängde de logiskt ihop och hade den fina egenskapen att ge en känsla av upptäckarglädje när man plötsligt via en smal gång, genom dörren i ett staket eller från öppningen i en häck såg in i en ny grön liten värld. Fylld t.ex. av gammaldags rosor med grågröna krypande marktäckare som bakgrund... eller stramt klippta buxbomsklot mot en mörkgrön vägg och ett klargrönt gräsolv. Ganska ofta smög sig en gång i marktegel genom buskagen. Ibland smalnade den av, ibland breddade den sig till en sittplats. Och utan att man tänkte på det fortsatte gången in i lusthuset av glas där det mörka markteglet övergick i golv.

Ulla Molins nya trädgård är som

sagt mindre och mer lättskött, vilket innebär att även här syns ofta marktegel. Först som terrass och naturlig fortsättning på kökets klinkergolv, sedan som ojämn bred gång runt den runda gräsmattan.

Bland det viktigaste, tycker Ulla Molin, är att man håller rätt ton på blommor och blad när man väljer tegel som botten, alltså markbeklädnad i trädgården. Mörkgröna vintergröna växter som buxbom eller klippt liguster är fina mot teglets toner. "Prunus laurocerasus", lagerkörs, och ahonia är också bra. Mellan det fasta gröna kan t.ex. tulpaner eller anemoner sticka upp. Teglets nyanser står också fint mot milda toner av violett. Det lila får gärna vara mörkt i tonen men aldrig skarpt. Grågröna bladväxter

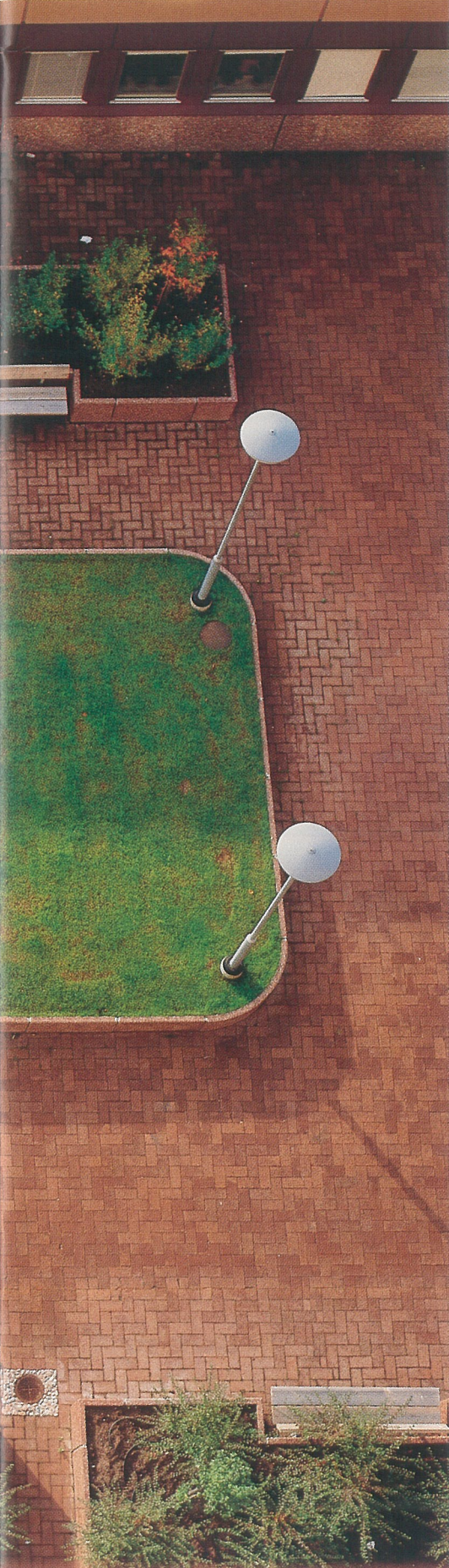
som lavendel, lammöron eller flera sorters kryddor, typ timjan eller salvia är också vackra vänner till tegel eftersom de framhäver det bästa hos varandra. En kryddgård med gångar i marktegel är alltså en både vacker och praktisk idé. Annars är vita blommor naturligtvis alltid vackra, de stör aldrig eller bråkar med andra färger. Dessutom lyser de underbart i den långa svenska sommarskymningen.

Tyvärr glömmar man lätt att marktegel har en kraftig och betydande färg. Visserligen är alla naturmaterial vackra tillsammans men det är mer givande att försöka ta tillvara teglets fina naturtoner och komponera in dem i en varierad grönska. Då smälter tegelgången eller tegelgolvet in i trädgården på ett naturligt sätt!

Istället för asfalt.



FOTO: MAX PLUNGER



Överst. Servicehuset Mälteriet (Stockholms hem) på Reimersholme. Ark. Björn Westerberg: "Vi valde marktegel för den vackra ytans och det harmoniska åldrandets skull. Dessutom är marktegel praktiskt. Det är enkelt att byta ut en enskilda sten om olyckan skulle vara framme".
Nedan och t.v. Två vinklar från samma objekt: Gården på Sollentuna Rättcentrum. Trädgårdsarkitekter: W. Bauer/J. Karon AB.



A photograph of a modern house with a brick wall and wooden accents. The house has two small windows with wooden shutters. In the foreground, there is a paved walkway made of dark, rectangular concrete slabs. To the left of the walkway, there is a dense garden with various green plants and shrubs. The overall scene is well-lit, suggesting a sunny day.

Istället för betongplattor.



Från hästapåg till tegelmästare.

av Åke Jönsson

VIKTOR NILSSON pekar ut mittskeppet i den lilla låga byggnaden.

– Det var brukets arbetarbostäder. Därinne föddes jag.

Och Viktor lämnade aldrig Minnesberg. Han blev det lilla skånska brukssamhället trogen.

– Ja, det fanns ju inte mycket att välja på. Vår lott här i livet var att bli tegelbruksarbetare.

Viktor Nilsson sitter vid köksbordet i sitt hus i Minnesberg och talar minnen. Det är en tegelbruksarbetares minnen.

– Vi var stolta över vårt Minnesbergstegel. Det gick t.o.m. på export till Ryssland.

Bara några hundra meter från Viktors hus reser sig den enorma skorstenen på Minnesberg Tegelbruks AB. I hela Viktors yrkesliv var tegelbruket hans arbetsplats.

– Jag började som hästapåg och slutade som tegelmästare.

Nu är han pensionär. Hans väldiga händer kommer inte längre i daglig kontakt med Minnesbergsteglet. Arbet livet för 74-åriga Viktor har blivit minnen.

– Jag föddes här 1910 i en av brukets arbetarbostäder. Vi var fyra syskon och levde tillsammans med far

och mor i två små rum och kök.

Hans far hade kommit till Minnesberg tio år tidigare. "Göingen" Nilsson hade varit med om att bygga järnvägen ner till Trelleborg. Det gav rallaren Valfrid Nilsson hans första kontakt med tegelbruket i Minnesberg.

– Och när bruket byggde ut 1900 blev far värvad hit.

Av rallaren blev en mycket skicklig tegelbruksarbetare.

– Far var väldigt skicklig på handslagning av formtegel. Jag minns, när han stod vid sin bock och arbetade.

Tegelbruket blev Viktors lekplats. Han lärde känna varje vrå av bruket.

– Jag gick med kaffe till far varje dag.

Men att ha småpågar lekande inne på bruket var inget som verk mestaren uppskattade. Viktor och hans kamrater fick hålla sig undan så fort de fick syn på "verkaren".

– En gång blev vi instängda i en skorsten. Det var kolmörkt och vi kunde inte ta oss ut.

Men när pågarna fått sig en läxa av leken på bruket släpptes de ut.

För en annan av Viktors kamrater gick det också "illa". Han lekte i smörjoljefaten inne i maskinrummet. När "verkaren" upptäckte pågen, låste han helt enkelt in pågen i det gallerförsedda utrymmet.

– Nu får du allt stanna därinne, förklarade "verkaren" med barsk stämma.

Men den lille pågen var klurig. Han ställde sig vid ett av smörjoljefaten och började fingra på fatets kran.

– Släpper du inte ut mig, så öppnar jag kranen på fatet.

Och den repliken fick verk mestaren på andra tankar. Att bli av med den dyrbara smörjoljan kunde "verkaren" bara inte låta ske. Han tvingades låsa upp och låta pågen smita ut.

Men snart nog var det slut på leken för Viktor och hans kamrater. Efter de få skolåren gällde det att se sig om efter ett arbete.

– Vår lott var att bli tegelbruksarbetare eller att tjäna hos bonde.

Viktor provade på bondelivet, när han var 13 år. Men han trivdes inte. Så det fick bli bruket i stället.

– Jag fick mitt första arbete på bruket sommaren 1924.

Då fick Viktor jobb som hästapåg. Leran till teglet togs ur platån ovanför Minnesberg. Det var två kuskar, som med varsin häst, transporterade ner leran i tippvagnar till bruket.

– När vagnarna skulle ner för backarna, gick det ju inte att ha hästarna förspända.

Då spändes hästarna av och vagnarna bromsades ner för backarna. Hästapågens arbete var att ta hand om hästarna, medan de andra slet med vagnarna i nerförsbackarna.

– Att vara hästapåg var ett trevligt jobb. Jag hade 30 öre i timmen. Man arbetade 48 timmar, så det blev 14:40 i veckan.

Större delen av arbetsstyrkan vid bruket hade säsongsarbete. Men bara efter ett år var Viktor inne på heltid i produktionen. Han hamnade vid en tegelpress.

– Och efter en del år fick jag jobb vid ugnen.

Teglet kördes på skottkärror till ugnarna. Det var en varm arbetsmiljö på somrarna.

– Men på vintrarna hade vi det skönt.

Då kom det också många luffare till tegelbruket i Minnesberg och sökte lite värme vid ugnarna.

– Man blev bekant med luffarna.



FOTO: LASSE STRANDBERG



Viktor med arbetsstyrkan vid bruk 1. Övre raden från vänster: Pettersson, Lindberg, Persson, Ekberg, Jönsson, Ekberg, Larsson, Nilsson, Wennerberg samt fadern Valfrid Nilsson. Mittraden från vänster: Ridell, Jönsson, Larsson, Lindoff, Karlsson, Larsson, Fäldt, Rask. Framre raden från vänster: Jönsson, Nordstrand, Karlsson, Bergqvist. Bilden tagen 1935.

Jag minns speciellt en som hette Eliasson. Han var här stadigt varje vinter.

Luffarna fick också praktisk hjälp av Viktor, när det gällde matlagningen. När luffarna kom med sina korvar, gav Viktor råd:

– Lagg korven där på den ugnsluckan, så blir den snart stekt.

I början av seklet sköttes varje ugn av två män. De arbetade 12 timmar per dag med skiftgång. Sedan blev det tre pass om åtta timmar.

– Det var nog mitt bästa jobb vid bruket. Man hade bara ansvar om sig själv. Vi eldade var tredje kvart, sedan var det bara att passa elden.

Sju nätter i rad arbetade man per pass. Viktor hade problem med att ställa om dygnsrytmen.

Han avancerade till förman och tegelmästare. Det blev slutstationen för Viktors vandring genom tegelbruksyrkena.

– Det var inte lätt att vara driftledare. Det var svårt de sista åren, när det gällde att ta in folk till bruket. Ingen ville ha något hårt jobb. Men det gick.

Efter pensionen stannade Viktor och hans fru kvar i Minnesberg. De funderade aldrig över att flytta.

– Vi har ju huset här.

Det lät Viktor bygga i gult Minnesbergstegel 1947. 28 000 kronor kostade

det. Bruket gick in och subventionerade.

Få har som Viktor på nära håll kunnat följa ett tegelbruks utveckling under 1900-talet.

– Det har hänt mycket. Men de verkliga rationaliseringarna började inte förrän på 1930-talet.

Steg för steg ersattes det tunga handarbetet med maskiner i de olika produktionsleden. Efter det andra världskriget blev den utvecklingen alltmer markerad.

– Den stora revolutionen var när man rev ringugnarna och byggde tunnelugnen. Det var 1962. Genom tunnelugnen gick Minnesberg in i automatiken på allvar. Och numera är ju allt maskinellt utom sortereringen.

Viktor plockar fram en liten svart anteckningsbok. I den finns viktiga händelser vid bruket noterade. Han började föra bok, när han blev tegelmästare.

– Här är branden, säger Viktor plötsligt och pekar på några rader i den lilla boken. Det var den 12 augusti 1961, som en svår brand drabbade Minnesberg. Det var i bruk III, som elden kom lös klockan sex på morgonen.

Viktor och hans fru låg och sov i huset, när de plötsligt väcktes av enorma knallar.

– Nu är hemvärdet ute igen, sa Viktor till sin fru.

Längre hann han inte förrän telefonen ringde. Det var tegelbruken som brann.

– Jag var ensam ansvarig den lördagsmorgonen. Så det blev till att göra allt, som stod i ens makt för att klara upp situationen.

Byggnaden gick inte att rädda. Den bestod nästan helt av trä. Men på rekordfart återuppbyggdes bruk III.

– Jo, nog har man varit med om en del, konstaterade Viktor.

Och som en gammal tegelbruksarbetare har han också synpunkter på byggandet i våra dagar.

– Man bygger inte rejält längre. Ta det här med mögelproblemen. Det beror ju på att man bygger så, att husen inte kan andas. Man borde bygga husen i ren sten. Det tänks alldeles för kortsiktigt nu för tiden.

Det fanns en tid, när arkitekterna skrev på ritningarna, att husen skulle uppföras i Minnesbergstegel.

– Vi var verkligen stolta över vår sten.

Viktor känner ännu stolthet över sitt Minnesberg, som numera är det sydligaste tegelbruken i Skåne.

– Jag kan se på hus, om de är byggda av Minnesbergstegel. Den varma röda färgen på vårt tegel är så speciellt.

TEGEL I NORR

Vårdcentralen i Arvidsjaur.

av Bengt E. Svensson

FOTO: ULF JONSSON



— NÄR VI PLANERADE vårdcentralen i Arvidsjaur, hade vi många ambitioner, bl.a. att skapa en personlig och attraktiv anläggning för de boende, besökare och personal på vårdcentralen. Samtidigt ville vi ha en effektivt fungerande vårdcentral i en byggnad av högsta kvalitet. I detta läge var det bara tegel som kunde motsvara kraven.

— Ett underhållsfritt material, som åldras på ett vackert sätt, säger arkitekten Tage Isaksson. Han har ritat den vackra anläggningen, som lovprisats av både patienter och be-

Samverkan mellan tegel och träpanel. Trapphus, fläkthus, takfot och balkonger i trä, övrigt i tegel (Klippans Umbra med 18 mm slätstruken liggfog av Murarit nr 772).



Ovan: På andra sidan Norgevägen skymtar taket på kyrkan.
Nedan: En kombination av sadeltak och pulpettak ger variation och småskalighet.



ställaren, Landstinget i Norrbottens län.

Under många år var det omöjligt att använda annat byggnadsmaterial än i plåt i Norrland. Stora industri-satsningar hade gjorts och kommunerna tvingades att köpa.

För tre år sedan började detta svänga. En som fick känna av detta var Ulf Åström, på ADB Byggdelar AB, som är stor återförsäljare av tegel i Norrland.

– Det gick inte att blunda längre. Landstinget hade upptäckt vad underhållskostnaderna gjorde på total-

ekonomin och därför bytte de. Efter detta har vi tagit betydande marknadsandelar här uppe. Bland annat har elva vårdcentraler byggts i tegel.

Personlig storskalighet.

1979 började landstinget i Norrbottens län planera vårdcentralen i Arvidsjaur. Tage Isaksson på arkitektkontoret NAB i Luleå fick uppgiften att rita byggnaderna.

– Vi hade flera speciella yttre omständigheter, som vi var tvungna att ta hänsyn till. Bland annat skulle vårdcentralen ligga på en minimal

tomt, med en mycket gammal träkyrka som närmsta granne. Dessutom ville byggherren ha storskalighetens effektivitet och småskalighetens intimitet.

Isaksson använde sig av en del originella lösningar för att uppnå målen. Varje vårdavdelning på 32 patienter/boende är uppdelad i 4 mindre enheter om 8 patienter. Detta har rumsligt åstadkommit bl.a. med små närdagrum, riktningssändringar i korridorerna och variation i utblickarna. Detta tillsammans med variation i material och stora takutsprång

skapade exteriöra variationer vilket ger vårdcentralen en egen profil.

Åldras vackert.

— För att få bort institutionskänslan valde jag brunt tegel — Klippans Umbra — som kombinerades med rött trä. Två material som åldras vackert tillsammans. Och vårdcentralen smälter väl in i omgivningen, berättar Isaksson.

Efter det att byggnaderna stod klara 1982, har de blivit föremål för mycket diskussioner. De flesta är positiva och de anställda trivs.

Vårdcentralen i Arvidsjaur har blivit ett bra exempel på 80-talets arkitektur. Borta är likformigheten, som ersatts med en personlighet präglad av bygden.

Lokalt präglad byggnadsstil.

— Tack och lov att vi har kommit ifrån avarterna, att alla hus skulle se likadana ut. Numera får vi arkitekter mer gehör för våra tankar. Därför kommer vi att bygga hus, som präglas av vår tid och plats här på jorden, slutar Tage Isaksson nöjt.

När det nu blåser förändringens vindar i Norrland, har detta gynnat försäljningen av tegel. Både kommuner och privata byggherrar har börjat att använda tegel både för beklädning och som husstomme.

— I Luleå pågår många stora tegelprojekt. Tolv stycken trevåningshus skall renoveras, kvarteret Mörten skall byggas av Riksbyggen och kommunen skall bygga ett stort parkeringshus mitt i stan. Framtiden ser verkligen ljus ut för vår del. Och jag tror att en del av detta beror på den mycket goda genomslagskraft vårdcentralen i Arvidsjaur har haft här uppe. Den har verkligen varit hett stoff för tidningarna, som i positiva ordalag beskrivit resultatet, säger Ulf Åström på ADB Byggen AB.



Långa takutsprång skyddar fasaderna.



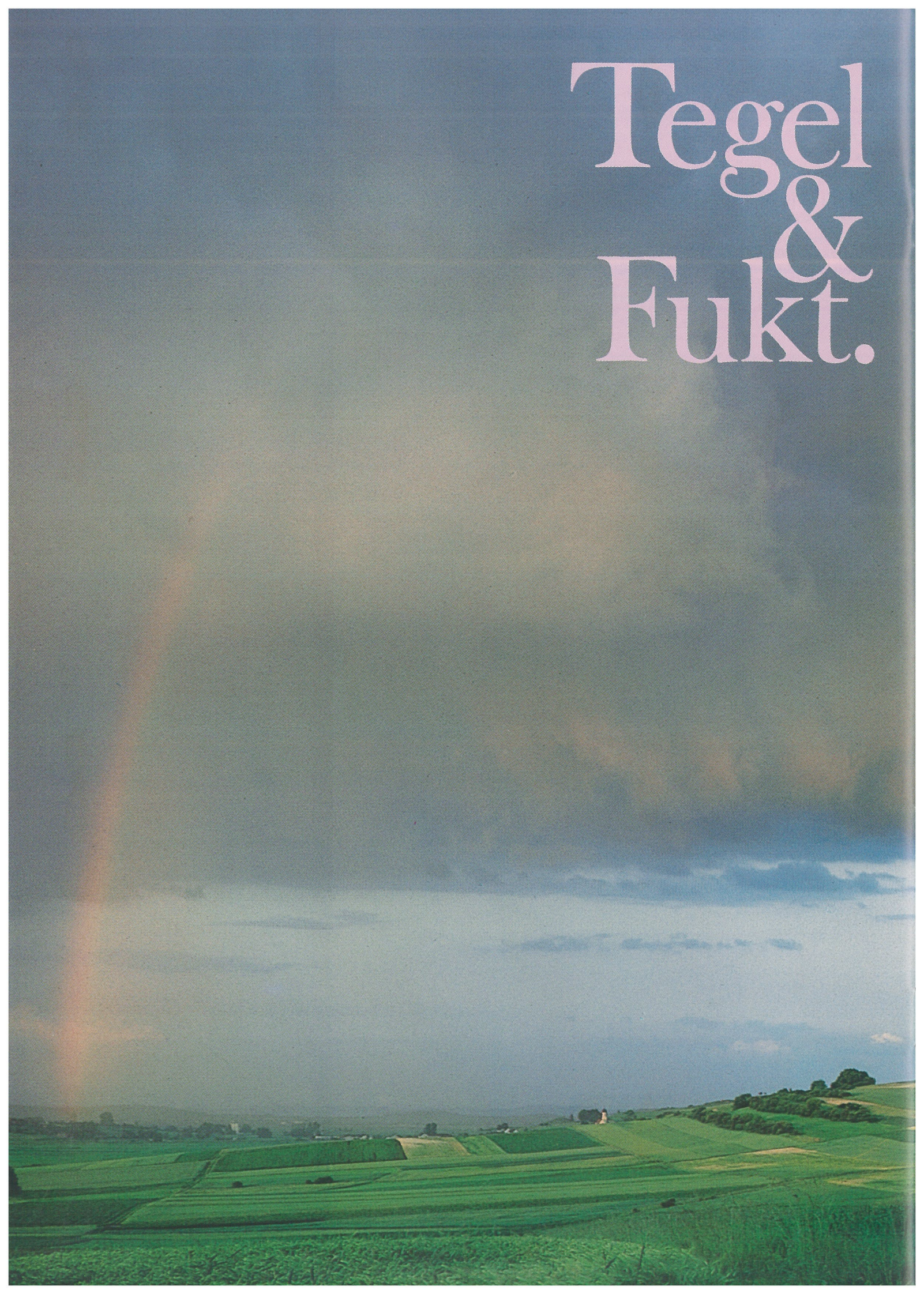
Entrésidan med anslutningen till den gamla delen av vårdcentralen.

Arkitekt: Tage Isaksson, arkitekt SAR, NAB-konsult, Luleå, arkitektavdelningen.
Projektledare: Yngve Wikberg. Norrbottens Läns Landsting.
Produktionsledare: Sten Lövgren. Skånska Cementgjuteriet.
Tegel: Klippans Umbra.
Byggherre: Norrbottens Läns Landsting.
Entreprenör: Skånska Cementgjuteriet.

Byggår: 1981–1982.
Produktionskostnad: 45 miljoner.
Vårdcentralens kapacitet: (96 vårdplatser plus vårdcentral).
Vårdcentral – läkarmottagning, folktandvård, distriktsvård, mödra- och barnavård, arbetsterapi, sjukgymnastik, röntgen.
Sjukhem – 96 vårdplatser.



Tegel & Fukt.



Klimatpåkänningar som väder och vind är faktorer, som påverkar våra väggar i väsentlig grad.

Hur fukt uppträder och tas om hand är problem som måste beaktas, om man ska få en säker och beständig konstruktion.

Denna problematik har vi tagit upp i broschyren "Tegel och fukt" — med en uttömmande redogörelse för var det verkliga problemet finns och hur man skall lösa detta.

Till detta nummer av tidningen Tegel, har vi saxat några väl valda delar. Broschyren kan rekvideras från Tegelindustrins centralkontor, tegelbruk och säljorganisationer.

Ett flertal fuktkällor förekommer: slagregn, luftfukt, byggfukt och vatten i och på mark.

Då slagregn är den fuktkälla som för väggarna kvantitativt helt dominerar, har vi koncentrerat oss på att belysa hur tegelväggar skall utföras och dimensioneras för att kunna fungera väl i detta sammanhang.

Slagregn.

Undersökningar och erfarenheter visar att slagregn är vanligast vid kusten i lägen som är utsatta för vind och att slagregnet i Syd- och Mellansverige oftast inträffar från söder eller sydväst.

De faktorer som påverkar effekten av slagregnet är:

Slagregnets intensitet och varaktighet.

Fasadmaterialalets sugande förmåga.

Förekomst av sprickor och deras storlek.

Byggnadens eller omgivningens inverkan på strömningsbilden.

Taksprång, balkonger och skärmar.

Slagregn som träffar en sugande yta som t.ex. tegel upptas och magasineras av väggen, för att åter avges under uttorkningsperioder.

Erfarenheter från slagregnsområden.

Fogarnas täthet är helt avgörande för väggens funktion. Endast genom sprickor och ofyllda fogar kan vatten passera genom ett murverk i sådana mängder att det rinner på baksidan.

Teglets vattenupptagningsförmåga ger dock väggen gynsamma egenskaper när det gäller att förhindra regngenomslag vid normala slagregn.

Normalt ger de tillämpade tegelkonstruktionerna tillfredställande säkerhet. Inom vissa särskilt utsatta områden, då främst vissa kustområden i syd- och västsverige (se fig. 1),

visar erfarenheten att särskild omsorg krävs.

Grundprincipen är att vatten inte tillåts tränga in och att vatten som inte kan undvikas måste avledas.

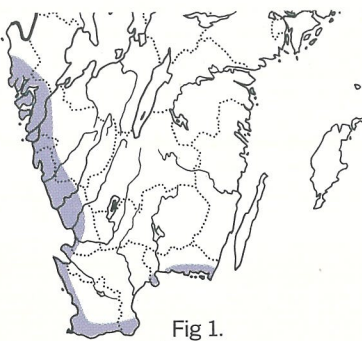


Fig 1.

Olika väggkonstruktioner.

Kanalvägg av tegel: Kanalväggen, den isolerade hålmuren av tegel har erfarenhetsmässigt visat sig klara slagregnutsatta lägen (se fig. 2). För att erhålla god lufttäthet brukar någon av murarna slammas eller putsas.

Skalmur av tegel mot stomme av lättbetong eller betong: Konstruktionen tillämpas allmänt främst i större objekt, då den väl ansluter till moderna produktionsmetoder. Konstruktionen kräver omsorgsfull murning och kapillärbrytande isolering för att ge täta väggar.

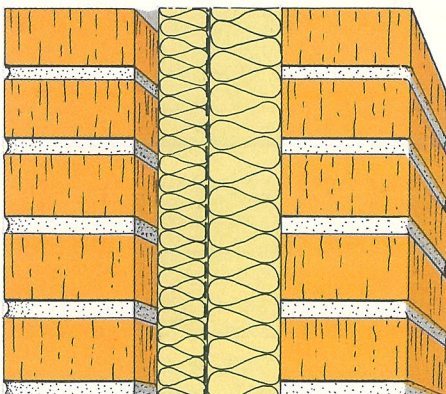


Fig 2.

Olika väggdetaljer.

Vid detaljutformning av de olika skalmurstyperna måste två faktorer särskilt beaktas för att en fuktteknisk väl fungerande vägg skall erhållas:

Man skall förhindra vatten från att rinna eller blåsa in i skalmuren från oskyddade murkrön och små otillräckliga taksprång.

Man skall leda ut det vatten som tränger in genom fogar och andra sprickor i ytterskalet.

Fasad med taksprång: Om fasaden utföres med ordentligt tilltaget taksprång minskar man väsentligt den slagregnpåverkan som väggen skulle bli utsatt för.

Takanslutning utan taksprång: Konstruktionen som bl.a. förekom-

mer vid plana tak kan ge hög fuktbelastning på väggen och bör därför inte användas i utsatta lägen.

Anslutningen mot grund: Vid anslutning mot grunden skall väggen utformas så att inträngande vatten har möjlighet att dräneras utåt. Detta gäller också vid fönster och andra muröppningar.

En ur vatteninläckningssynpunkt säkrare konstruktion, som i vissa fall tillämpas vid skalmurar av tegel mot stomme av träreglar, är att sänka upp- laget för tegel (se fig. 3).

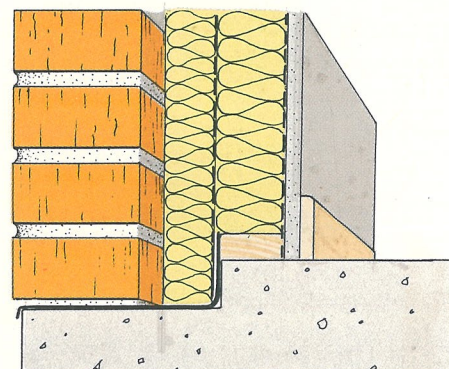


Fig 3.

Material och utförande.

Rätt murbruk ger tätt murverk: Ett viktigt krav för att erhålla ett tätt murverk är att rätt murbruk används. För ytterväggar innebär detta att murbruket skall vara av kvalitetsgrupp B eller C samt uppfylla kraven för frostbeständighet.

Bruket måste fästa på hela tegelytan: Vidhäftningen mellan tegel och bruk är av helt avgörande betydelse för väggens täthet och styrka.

Fabrikstillverkat bruk är säkrast: Vid fabrikstillverkningen av bruket med viktproportionering ökar förutsättningarna för brukets lämplighet.

Be tegelbruket om råd i slagregnsutsatta områden: I slagregnsrika områden skall endast användas föreskrivna kombinationer tegel/bruk, eller de bruk som respektive tegeltillverkare rekommenderar.

Teglet: Som tidigare nämnts tränger inte slagregn genom teglet.

Frostbeständighet: Vid slagregnsklimat och frost under slagregnsperioden är kravet på frostbeständighet av stor betydelse. De till Sveriges Tegelindustriförening anslutna tillverkarna garanterar frostbeständigheten hos sina produkter.

Foga vid murning: Fogning vid murning är det lämpligaste förfarandet och den enda godtagbara metoden i utsatta områden.

Utkratsning och efterfogning skall endast ske undantagsvis.

JÖNKÖPING T o R

av Olof Hultin



NYA JÄRNVÄGSSTATIONER hör inte till vanligheterna i en tid som oftare rapporterar om SJ:s nedläggningar än om nyinvesteringar. En sådan finns nu i alla fall i Jönköping. Föregången av flera års utredande samt en proteststorm mot rivningen av en befintlig stationsbyggnad, invigdes den vid midsommar förra året.

Med sina rustika tegelfasader och sitt välvda koppartak är det en byggnad som syns ordentligt och ändå tycks höra ihop med staden; detta trots att trafikplanerna lyckats förvandla omgivningen till en ogästvänlig asfaltöken. Populär har den också omgående blivit, både bland resenärer och bland flitiga besökare till caféet. Och juryn som delar ut SAR:s Kasper Salin-pris tyckte länge att den var allvarlig kandidat till det pris som 1983 slutligen hamnade hos nya inrikeshallen på Arlanda.

Arkitekt för stationen har varit Carl Nyréns kontor. Det är sedan åttioåriga år ett av landets mest välmeriterade, med en rad uppmärksammade byggnader bakom sig, framför allt i Stockholm. Men också i Jönköping finns det gott om Nyrén-hus. Som något av en stadens son (upp vuxen i Hovås) har han kontinuerligt haft uppdrag där sedan slutet av 40-talet. De flesta har gällt Södra Vätterbygdens Folkhögskola, där han som ett av sina allra första uppdrag ritade rektorsbostaden 1947. Sedan dess har det blivit matsal, elevhem, bibliotek och på gång just nu är ett litet kapell. Mer centralt i Jönköping finns Immanuelskyrkan sedan mitten av 70-talet, kanske ett av Nyréns allra fina-
ste arbeten.

Kontoret har hela tiden haft en hög och jämn kvalitet oavsett typen av byggnadsuppdrag vilket är smått unikt här i landet. Det finns också en kontinuitet som dels har med det rationella angreppssättet att göra; en lösning i en så enkel geometrisk form som möjligt. Men dels beror den också på att erfarenheter förs vidare från hus till hus på så sätt att en "bygg-låda" uppstått, med färdiga detaljer för golv, taksnickrier osv.

Men det är också påtagligt med vilken självklarhet Nyrén anpassat sig till olika epokers olika stilar. Oavsett om det gällt skolor på 50-talet, villor och kyrkor på 60-talet eller stora kontorshus på 70-talet så har hans arkitektur framstått som rätt i tiden. Inte spektakulärt som en del av hans kollegors, utan lågmält och möjligen lite torrt ibland.



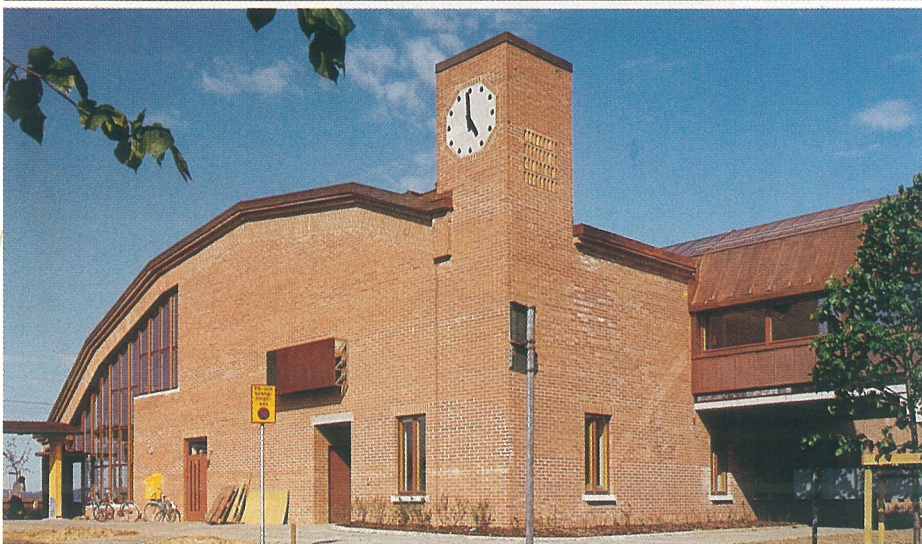
Den nya stationen ligger alldeles vid Vätterns strand, förbunden med centrum genom en täckt gångbro över en hårt trafikerad trafikled. "Det röda teglet är inspirerat av hus jag minns från de gamla fabrikena längs Vättern", berättar Carl Nyrén.



Vänthallen är ett högt vackert rum med välvat tak. Interiören domineras av naturmaterial; klinker på golvet, tegel i väggar, och trädetaljer i taket.



Från caféhyllan har man en fin utsikt över Vättern genom stora takkupor. Hallens vackra ljusföring är karaktäristisk för Carl Nyréns sätt att arbeta.



Detta gäller i hög grad också 80-talet. Modeordet för dagen är postmodernism, och några av Nyréns senaste byggnader har kvickt utsetts till representanter för en svensk variant av denna. Hit hör t.ex. kyrkorna i Lima och Gottsunda, och till den kategorin är det också frestande att räkna Jönköpings järnvägsstation.

Här finns en rikedom av uttryck och associationer som definitivt skiljer den från den entydighet vi normalt förknippar med modern arkitektur. Det välvda taket och de omsorgsfullt bearbetade tegelfasaderna med uppstickande klocktorn härmar inte, men anspelar tydligt på traditionell järnvägsarkitektur. På samma sätt blir framsidans lilla plantering en symbolisk markering av vad som borde varit en stolt järnvägspark i stället för hav av asfalt. Och de väldiga, nästan överdrivet stora kupor som sticker upp ur taket är inte bara ljusintag, utan också väl synliga ögon som berättar om en utsikt som är värd att betrakta. Det är arkitektur som är både funktionell och något så ovanligt som rolig.

Planen kan verka enkel nog; en rektangel med kontorsrum i bakkant och väntsal i framkant. Men genom takets bågform skapas ett högt och vackert rum, som dramatiseras ge-

nom knäckningen i vardera ändan. Den dubbla takhöjden utnyttjas för en "caféhylla", där man också kan njuta av utsikten över Vättern som inramas av de rundade och originella spröjsade kuporna.

Hela interiören präglas av en omsorg som är ovanlig i offentliga miljöer av den här sorten, där vandaliseringen oftast bestämmer det mesta. Så inte här. Tegel är det genomgående materialet och det ger interiören en varmt ombonat karaktär som tål att slitas på. Det finns i alla väggar och barriärer och kombineras med träsnickerier och det typiska rutgolvet av klinker och marmor som blivit något av Nyréns standard.

Också belysningen förstärker rummets vänliga intryck. Över cafédelen hänger träarmaturer med glödljus, som får vanliga domus-cafeterior att verka oändligt avlägsna. Den stora hallen belyses också med glödljus från lite större sk "Uppsala"-lampor.

Att besöka en järnvägsstation borde rimligtvis vara en enkel sak. Nu ligger dock inte Jönköping vid allfartsvägen, och tidtabellen är rätt gles. Men även om det skulle kräva bil så är de arkitektoniska sevärdheterna i Jönköping väl värda det!

Den egentliga entrén utgörs av den lustigt rundade gångbron som förbinder Djurläkartorget och stationen med varandra.

De uppstickande klocktornen är en av många detaljer som associerar till äldre tiders stationsbyggnader.

Koppar och tegel ger byggnaden en rustik karaktär, med många omsorgsfullt bearbetade detaljer. Den lilla planteringen med plats för soffor att vänta på, anspelar också på svunna tiders järnvägsplanter.

Arkitekt: Carl Nyrén Arkitektkontor AB genom Carl Nyrén, Snorre Lindquist (handläggare), Anders Åsberg, Göran Flodholm, Dag Beskow.

Övriga konsulter: K: Jönköpings Byggnadskonstruktioner AB.

V: G Bömans Konstruktionsbyrå AB.

E: Folke Johansson Ingenjörbyrå AB.

Landskap/trädgård: Parkkontoret, Jönköpings kommun.

Byggherre: SJ Centralförvaltning, Arkitektsektionen.

Byggnadsentreprenör: AB

Jönköping

Byggnadsår: 1983.

Tegel: Klippans Rosa.



Ang	Ant	Dag	Tåg	Ann
18.37	19.48	M-F,S	146	Bye / Falköping C 18.22-18.30
18.37	19.48	S	146	Bye / Falköping C 18.22-18.30
20.37	21.58	M-F	150	Bye / Falköping C 20.22-20.30
20.37	21.58	M-F,S	150	Bye / Falköping C 21.22-21.40
21.50	22.15	S	150	Bye / Falköping C 22.22-22.54

**Från Gäddede
Till Jönköping**
89 km

Ang	Ant	Dag	Tåg	Ann
8.02	7.18	M-F	472	Bye / Falköping C 6.22-6.33
7.09	6.19	M-F	472	Bye / Falköping C 7.27-7.33
8.00	10.18	M,L,O	472	Bye / Falköping C 8.27-8.33
11.00	12.18	Dag	472	Bye / Falköping C 11.27-11.33
13.00	14.18	Dag	472	Bye / Falköping C 13.27-13.33
15.00	16.18	Dag	472	Bye / Falköping C 15.27-16.33
16.00	17.18	M-F	472	Bye / Falköping C 16.27-16.33
17.00	18.18	Dag	472	Bye / Falköping C 17.27-17.33
18.00	19.18	M-F,S	472	Bye / Falköping C 18.27-18.33
19.00	20.18	M-F	472	Bye / Falköping C 19.27-19.33
20.00	21.18	S	472	Bye / Falköping C 20.27-20.33
21.00	22.31	M-F,S	472	Bye / Falköping C 21.27-21.46

**Från Jönköping
Till Stockholm C**
274 km

Ang	Ant	Dag	Tåg	Ann
5.20	9.47	M-F	487	Bye / Näsåp 5.52-6.00
6.20	10.47	M-L	22	JC 7.20-10.50
6.37	10.56	M-F	24	Bye / Näsåp 6.54-7.00
7.20	11.47	M-L	124	Bye / Falköping C 7.22-7.30
7.37	11.56	M-L	124	Bye / Näsåp 7.44-8.00
8.20	12.47	M-L	124	JC 8.20-11.40
8.20	12.47	Dag	124	Bye / Näsåp 8.48-9.00
8.37	13.06	Dag	124	JC 9.00-12.40
10.20	14.47	M-L,O	124	Bye / Falköping C 10.22-10.30
11.50	15.47	Dag	124	Bye / Näsåp 10.48-11.00
			472	Bye / Näsåp 11.48-12.00
			24	JC 12.00-18.40

Ang	Ant	Dag	Tåg	Ann
12.20	16.47	Dag	134	Bye / Falköping C 12.22-12.30
13.10	17.47	Dag	134	Bye / Näsåp 12.48-13.00
13.37	17.56	Dag	134	Bye / Näsåp 13.48-14.00
14.20	18.47	Dag	134	Bye / Falköping C 14.22-14.30
16.10	19.47	M-F,S	134	JC 16.00-19.00
16.37	19.56	M-F,S	134	Bye / Näsåp 15.48-16.00
18.20	20.47	Dag	134	JC 18.00-19.00
18.37	20.56	M-F,S	134	Bye / Näsåp 16.54-17.00
17.20	21.47	M-F,S	134	JC 17.00-20.00
17.37	21.56	Dag	134	Bye / Näsåp 17.54-18.00
18.20	22.47	Dag	134	Bye / Falköping C 18.22-18.30
18.37	22.56	M-F,S	134	Bye / Näsåp 18.54-19.00
19.37	23.47	S	134	JC 19.00-22.00
			486	Bye / Falköping C 19.22-19.30
			190	JC 20.00-23.40

**Från Stockholm C
Till Jönköping**
274 km

Ang	Ant	Dag	Tåg	Ann
6.00	10.18	M,L,O	121	Bye / Falköping C 8.27-8.33
6.13	10.46	M-L	478	JC 6.10-8.20
7.13	11.36	Dag	21	Bye / Näsåp 10.02-10.08
8.00	12.18	Dag	23	JC 8.20-10.50
8.13	12.46	Dag	120	Bye / Falköping C 11.27-11.33
8.13	12.46	Dag	478	JC 8.10-11.20
8.13	12.46	Dag	28	Bye / Näsåp 12.02-12.08
10.00	14.18	Dag	27	Bye / Näsåp 13.02-13.08
10.13	14.46	Dag	484	JC 10.10-13.20
11.13	15.36	Dag	29	Bye / Näsåp 14.02-14.08
12.00	16.18	Dag	486	JC 12.00-15.00
12.13	16.36	M-F,S	133	Bye / Falköping C 12.27-12.33
13.00	17.18	M-F	22	Bye / Näsåp 16.00-16.08
13.13	17.36	Dag	130	Bye / Falköping C 16.27-16.33
14.00	18.18	Dag	488	JC 13.20-17.00
14.13	18.36	M-F	127	Bye / Falköping C 17.27-17.33
15.00	19.18	M-F,S	491	JC 14.00-18.00
15.13	19.36	L,O	491	Bye / Näsåp 18.02-18.08
16.13	19.36	M-F,S	29	JC 16.00-19.00
16.00	20.18	M-F	141	Bye / Näsåp 19.02-19.08
		S,O	489	JC 18.20-19.20
			489	Bye / Falköping C 18.27-18.33
			489	JC 18.10-19.20



FOTO: SUNE SUNDAHL



**BOHUS-FORSSA
NATURASERIE**

Försäljning fr.o.m. den 1/8 -84

Bohustegel AB, Munkedal 0524-212 00

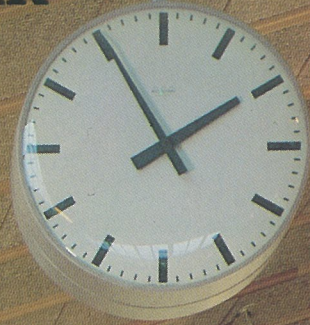
AB Forssa Tegelbruk, Bollebygd 033-840 20

Ensamförsäljning t.o.m. 31/7 Tegelcentralen, Box 17118, 200 10 Malmö
Tel. Malmö 040-734 20, Göteborg 031-27 21 40, Stockholm 08-35 25 05

SJ Centralstation, Jönköping. Arkitekt: Carl Nyrén Arkitektkontor AB, Stockholm.

Ljuddämpande, brandsklassat naturmaterial

t-akustik innertak



Dokumentation av t-akustiks ljudabsorption, brandsklassning, monteringsätt, sortiment, tillbehör etc finner Du i vår 28-sidiga fyrfärgsbroschyr under flik 4 i samlingspärmen — t-produkterna. Läs den!

Sänd in kupongen till t-produkterna AB, Box 42013, 126 12 Stockholm.

Sänd mig ex av Er trycksak om t-akustik

Namn _____

Företag _____

Postadress _____

t-produkterna
När fackmin bygger
Tel 08/188280

Tegel på marken.



Mörkrött från Forssa.



Brunt från Kanik.



Brunt från Forssa.



Rödbrunt från Bohus.

Tegel på marken är praktiskt och tåligt.
Ett keramiskt material som motstår vinterns frost.
Som värmer skönt under fötterna på sommaren.
Som är lätt att städa på hösten.
Och som åldras lika vackert som naturen själv.

Tegelcentralen.

Huvudkontor: Fersens väg 16, Malmö. Box 17 118, 200 10 Malmö. Tel. 040/734 20.
Avdelningskontor: Toltorpsgatan 137, 431 41 Mölndal. Tel. 031/27 21 40.
Industrivägen 1, Sollentuna. Box 195, 191 23 Sollentuna. Tel. 08/35 25 05.