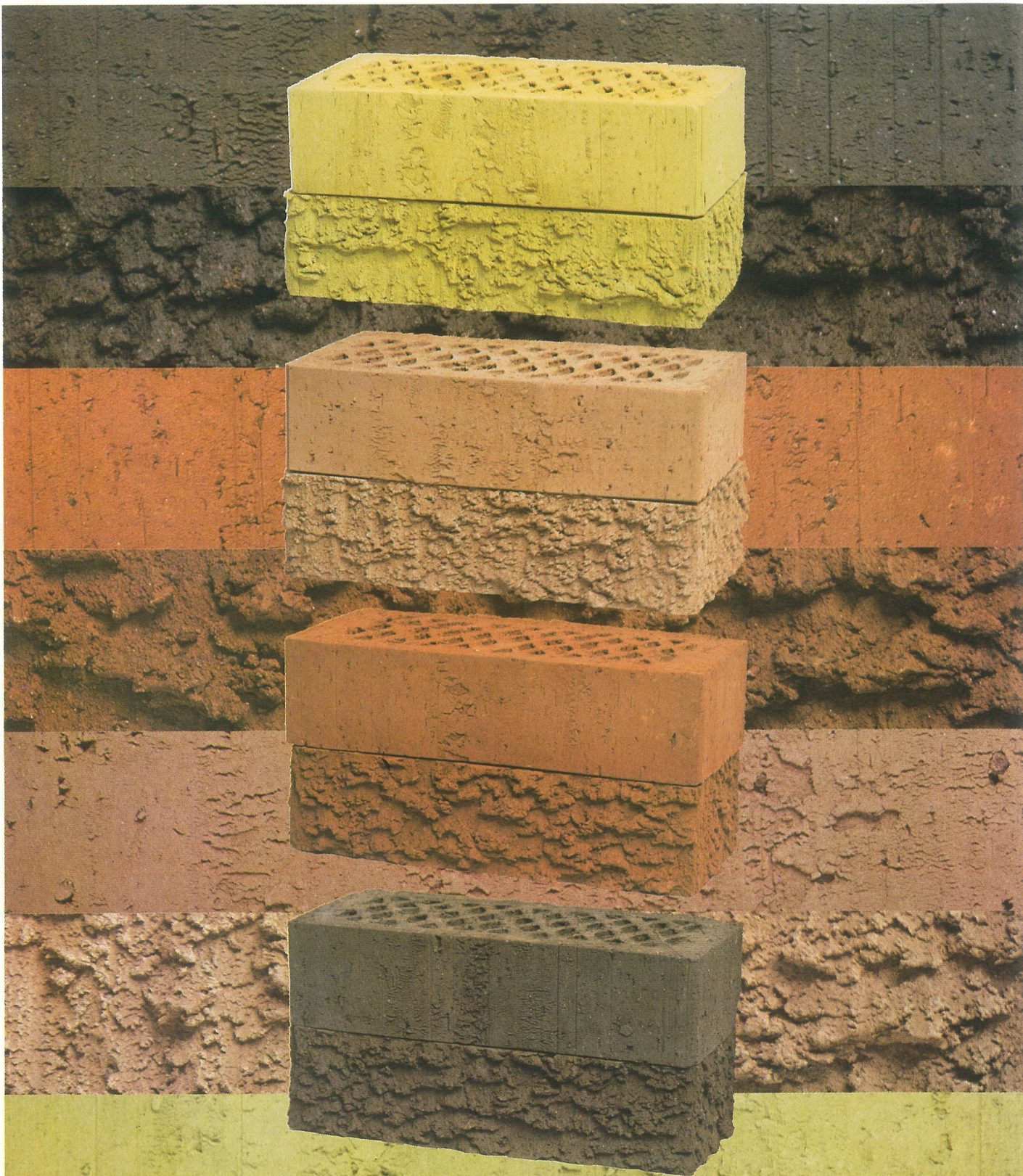




Nr 3 1979

TEGEL

Organ för Sveriges Tegelindustriförening



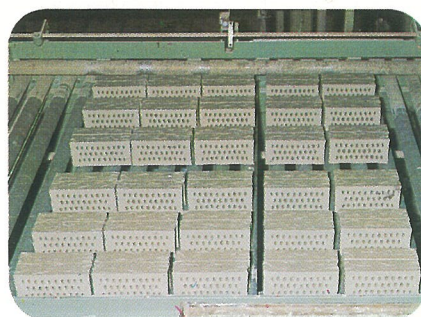
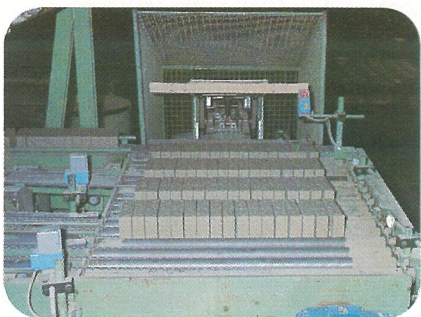
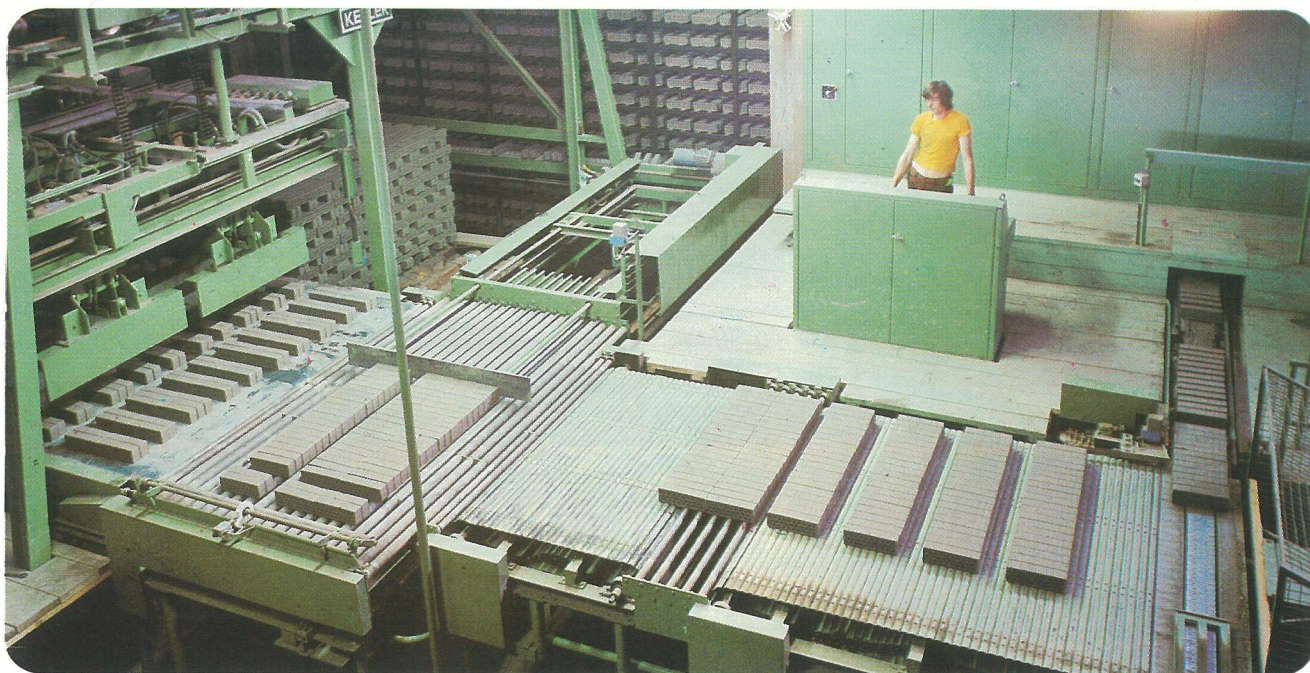
Tjustorp[®]
-märkesteglet!

Galax— mönsterskyddat, och Fresco— märkesregistrerat, visas här som ett urval av Tjustorps breda sortiment i olika färger och ytbehandlingar.

Tjustorp, landets största tegelbruk— för leveranstrygghet till stora och små objekt. Rekvirera sortimentsblad.

BRÖDERNA EDSTRAND Tjustorpförsäljningen
Box 225, 201 22 Malmö Telefon 040/93 41 00

Med en sättmaskin från KELLER kan Ni sätta alla format och tegelsorter.



1. Exakt och skonsam gruppering (DBP) av de mest skiftande sättsystem och förekommande format.

2. Enormt hög kapacitet genom överförandet av kompletta paketskift.

3. Olika specialanordningar för t.ex. vändskift och "Face-setting" kan monteras in direkt eller i efterhand.

4. Genom användandet av transportband eller "Plattenketten"

kan man välja sättmaskinens placering utan att behöva ta hänsyn till "torra sidans" närhet.

Keller representeras i Sverige av:
Ohlson & Co HB Allégatan 102
69400 Hallsberg Telefon: (05 82) 1 02 05

C. KELLER GMBH u. Co. KG Maschinenfabrik
Postf. 34 · D-4530 Ibbenbüren-Laggenbeck
Telefon (054 51) 5 21 · Telex 09 4 522



TEGEL

ISSN 0040-2117

Organ för Sveriges Tegelindustriförening
Nr 3 1979 Årgång 69

Birger Jarlsgatan 58 114 29 STOCKHOLM
Tel. 08/23 16 90

Redaktör och ansvarig utgivare: Jan Juhlin

Tegel utkommer med 4 nr per år
Intresserade får tidskriften kostnadsfritt
Eftertryck med angivande av källan tillåtet

Tryck: I-Tryck Lito, Luleå 1979

Innehåll

- 3 Förvaltningsbyggnad för Televerket, Göteborg
Av arkitekt SAR Hasse Fridell, Göteborg
- 7 Pauli Backe, ett terrasshusområde i Göteborg
White arkitekter AB, Göteborg
- 11 Stenungsunds förvaltningsbyggnad
White arkitekter AB, Göteborg
- 14 Traktören, kommunal förvaltningsbyggnad
i Västra Nordstaden, Göteborg
Av arkitekt SAR P A Ekholm, Göteborg
- 20 Angered Centrum
White arkitekter AB, Göteborg
- 23 Kärra Centrum
Av arkitekt SAR Morgan Bergwall, Göteborg
- 27 Handbok om spännarmerade tegelskift

Omslagsbilden

Göteborg har under de senaste åren präglats av en stor byggnation. Ett flertal kontors- och affärshus, köpcentra, förvaltningsbyggnader samt villor har färdigställts. Vi ägnar huvudparten av detta nummer till att presentera sex olika göteborgsobjekt, vilka samtliga uppförts med tegel som fasadmateriäl. Omslagsbilden visar Gustaf Adolfs Torg, som fått ett delvis nytt ansikte i och med tillkomsten av den genuina tegelbyggnaden i kv. Traktören. Samtliga bilder i detta nummer har – där icke annat anges – tagits av fotograf Jan Olsson, Göteborg.

Tegelbruk anslutna till Sveriges Tegelindustriförening

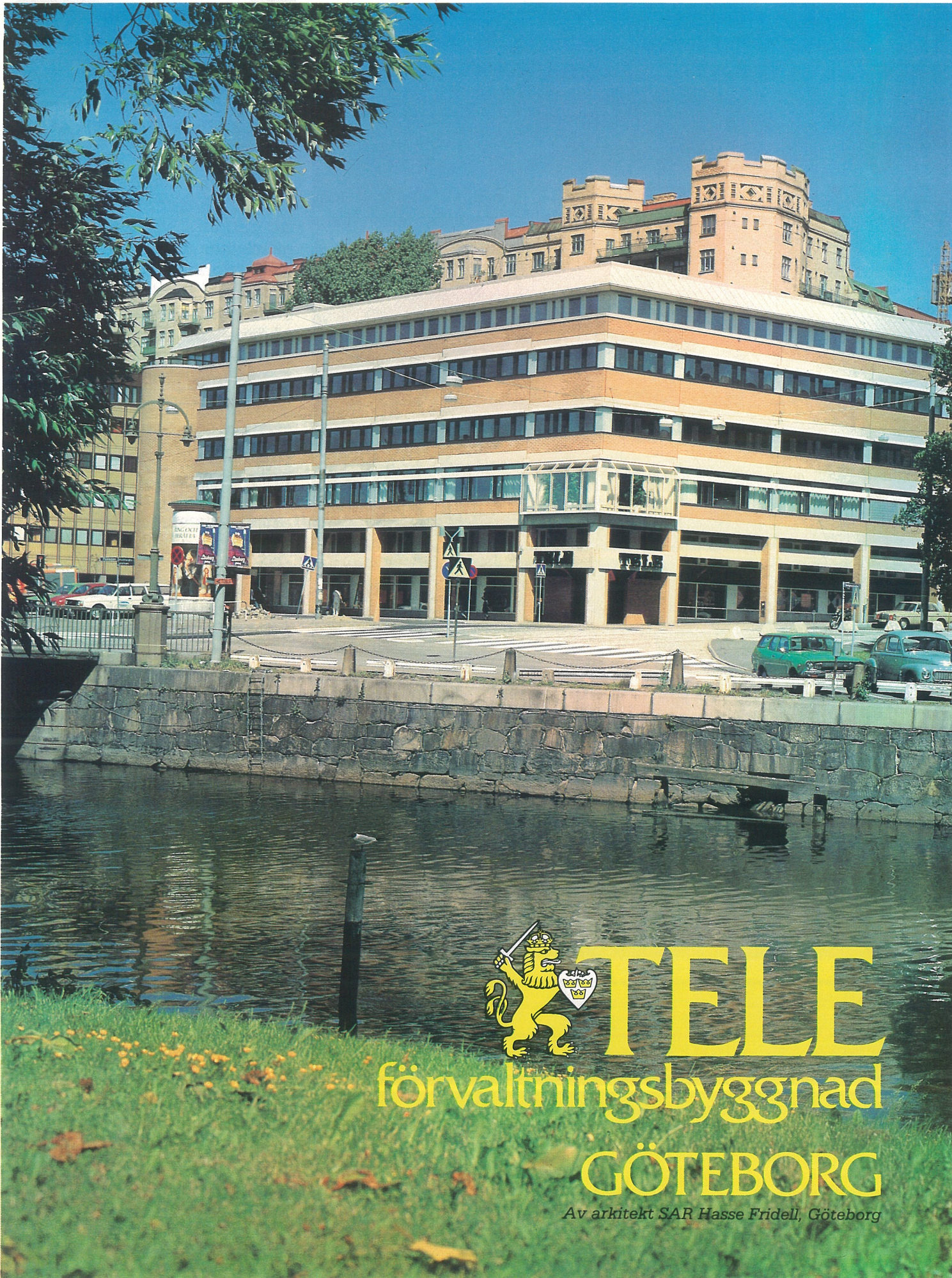
- Ⓢ AB Bara Tegelbruk⁴, Fg, M
230 40 Bara, tel. 040/44 71 85
- Ⓢ Bohustegel AB¹, Fb, Fr, M
450 50 Munkedal, tel. 0524/212 00
Falkenbergs Tegelbruks AB, R
Tegelbruksvägen 16, 311 00 Falkenberg, tel. 0346/144 30
- Ⓢ AB Forssa Tegelbruk¹, Fb, Fr, M
510 35 Bollebygd, tel. 033/840 20
- Ⓢ Hallsbergstegel AB, Fb, Fr, M
Box 39, 694 01 Hallsberg, tel. 0582/111 35
- Ⓢ AB Kaniks Tegelfabrik⁴, Fb, Fg, Fr, M
230 50 Bjärred, tel. 046/470 24, 470 09
- Ⓢ Klippans Tegelbruks AB⁴, Fb, Fr, M
Storgatan 34, 264 00 Klippan, tel. 0435/140 65
- † AB Lomma Tegelprodukter, armerade tegelskift
t Box 70, 234 00 Lomma, tel. 040/41 20 02, 41 20 04
- Ⓢ Minnesbergs Tegelbruks AB⁴, Fb, Fg, Fr, M
Minnesberg, 233 00 Svedala, tel. 040/48 52 40,
48 52 50, 48 52 55
Mälardalens Tegel
Box 30047, 104 25 Stockholm, tel. 08/23 33 65
- Ⓢ Bergsbrunna Tegelbruk, Fg, Fr, Fgrå
- Ⓢ Haga Tegelbruk, Fb, Fr, M
Olsson & Rosenlund-Företagen, Fr, M, R
Box 10, 740 40 Heby, Tel. 0224/307 00
- Ⓢ Rögle Tegelbruk³, Fg, M
Rögle, 262 00 Ängelholm, tel. 042/690 36
- Ⓢ Sennans Tegelbruk⁵, Fb, Fg, Fr, M
310 36 Sennan, tel. 035/66016
- † Sköldinge Byggelement AB
t Fabrik för armerade tegelskift, tekn. information,
order och leveranser: 640 24 Sköldinge,
tel. 0157/503 70
- Ⓢ Slottsmöllans Tegelbruk⁴, Fb, Fr, M
305 90 Halmstad, tel. 035/11 80 54
- Ⓢ Sundsviks Bruk AB, Fb, Fr, M
150 22 Nykvarn, tel. 0755/460 60, 460 61
- Ⓢ Tjustorps Tegelbruks AB², Fb, Fg, Fr, M
233 00 Svedala, tel. 040/44 70 49, 44 70 94
Vålbackens Tegelbruks AB, Fb, Fr, M
Prästgatan 24, 831 00 Östersund, tel. 063/11 13.85,
11 96 65, 11 37 55
- Ⓢ Östra Grevie Tegelbruk AB⁴, Fb, Fg, Fr, M
235 00 Vellinge, tel. 040/48 70 06, 48 73 72

Fb = brunt fasadtegel,
Fg = gult fasadtegel, Fgrå = grått fasadtegel,
Fr = rött fasadtegel, M = murtegel, R = dräneringsrör

Ⓢ = Ansluten till Svensk Tegelkontroll
† = Tillverkningskontroll genom KRB
t = Tillverkning av typgodkända produkter

Försäljning genom:

- 1) BoFo Tegelprodukter AB, Kråketorpsgatan 10 C,
431 33 Mölndal, tel. 031/87 04 90
- 2) Bröderna Edstrand, Tjustorpsförsäljningen, Box 225,
201 22 Malmö, tel. 040/93 41 00
- 3) Rögle-Sennan Tegel AB, Hamntorget 3-5, 252 21 Helsingborg,
tel. 042/12 07 50
- 4) AB Tegelcentralen, Postbox 17118, 200 10 Malmö,
tel. 040/734 20 (Ensamförsäljare)
- 5) Falkenbergs Tegelbruks AB, Tegelbruksvägen 16,
311 00 Falkenberg, tel. 0346/144 30



TELE

förvaltningsbyggnad

GÖTEBORG

Av arkitekt SAR Hasse Fridell, Göteborg

”Det är en gigantisk och monumental byggnad som givits Göteborg vid Kungsgatan och Kaserntorget, där den dominerar på ett vida ståtligare sätt i stadsbilden än den forna kasernen.

Densamma bildar en vinkel mot den lilla Kaserngränden, som nu genom Telegrafverkets gårdsmur med de insatta och renhuggna portarne från gamla kasernen, Hvitfeldtsgatans stenbacke och det gamla trädet i hörnet, som planterades för sjuttio år sedan av en av artilleriets marketenterskor, fått en nog så pittoresk karaktär.

Det kan inte falla mig in att trötta läsaren med en beskrivning av byggnaden. Det kan vara nog med att framhålla, att dess vackraste partier äro fasaderna åt öster och söder och dess mest förnäma och imponerande den stilfulla huvudentrén, som prydes av konstnärliga reliefbilder. ”

Så låter en samtida beskrivning av "Telegrafafen", televerkets gamla hus som togs i bruk 1913, alltså för 66 år sedan, och som ersatte de slitna och förfallna kasernerna, som funnits på området.

Gigantisk och monumental är väl menade som positiva omdömen om en byggnad som måtte tätt sig enorm i Göteborg 1913.

Idag är det andra värderingar som styr utformningen av våra hus. Det nya huset är visserligen stort; det innehåller arbetsplatser för över 1.300 personer, butiker och en stor restaurang i gatuplanet för televerkets personal och för allmänheten, parkering för cirka 230 bilar i källare, förråd m.m. och dessutom utrymme för alla de tekniska apparater som behövs för att ett modernt kontorshus ska fungera.

Huset är alltså på ett sätt gigantiskt (det är till sin volym dubbelt så stort som det gamla), men strävan vid planeringen och utformningen av huset har inte varit att ge det en monumental karaktär. Tvärtom har ambitionen varit att bryta ner och dela upp till mänskliga enheter. Att trots husets ensartade innehåll av ett stort antal kontorsarbetsplatser



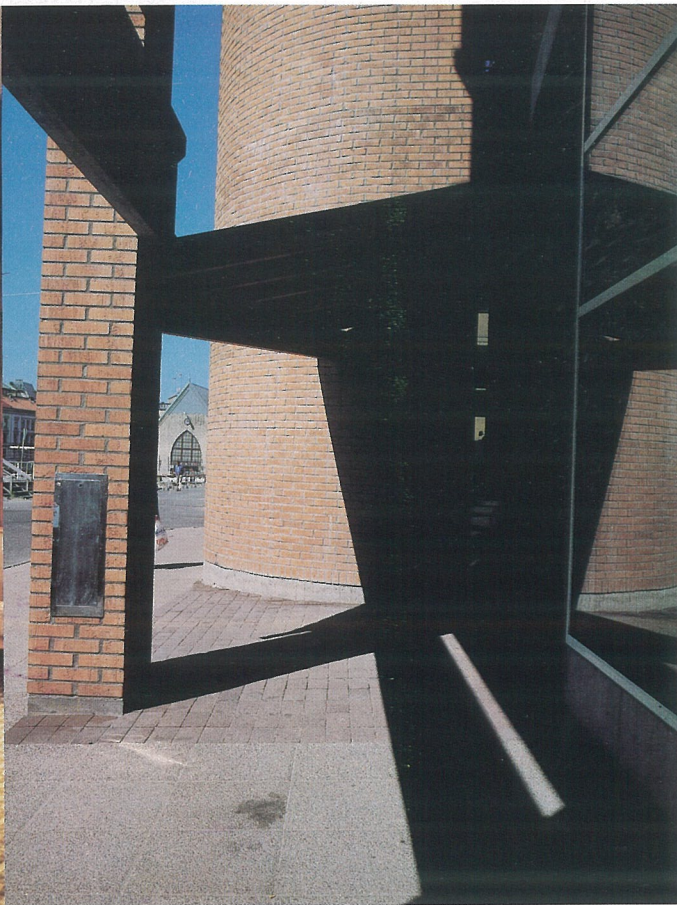
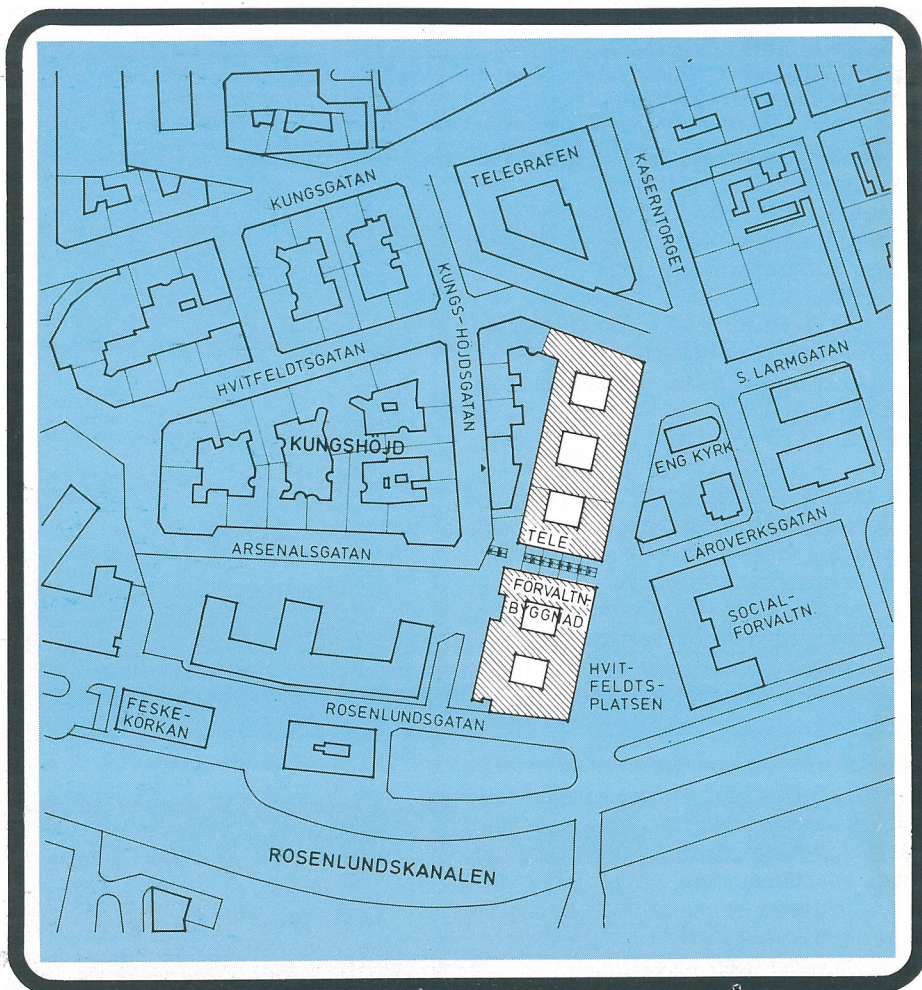


och televerkets behov av flexibla lösningar ger det en måttlig karaktär.

Det nya huset är också anpassat till omgivningens speciella förutsättningar. Det fullföljer en planering med institutionsbyggnader runt Kungshöjd och det ansluter i höjd och längd till dessas storlek. En lucka till grannhuset har lämnats, en lucka så pass stor att bastionen Christina Regina friläggs och själva kontorshuset är uppdelat på två volymer av ett 12 meter brett terrasserat parti där trappförbindelse finns mellan Kungshöjd och Hvitfeldtsplatsen.

Enligt god göteborgstradition är huset uppfört i enkla och för ögat välkända material, tegel, glas och betong. Fasaderna är enkla men artikulerade med hjälp av arkader, indragna entrépartier och trapphus samt utskjutande solavskärmningar och burspråk. Teglets ljusa, röda färg ger lätthet åt fasader.

I oktober 1974 bildades en programkommitté med representanter för televerket och dess personalorganisationer samt byggsakkunniga. Under projekteringsgången har olika arbetsgrupper med representanter för televerket och dess per-



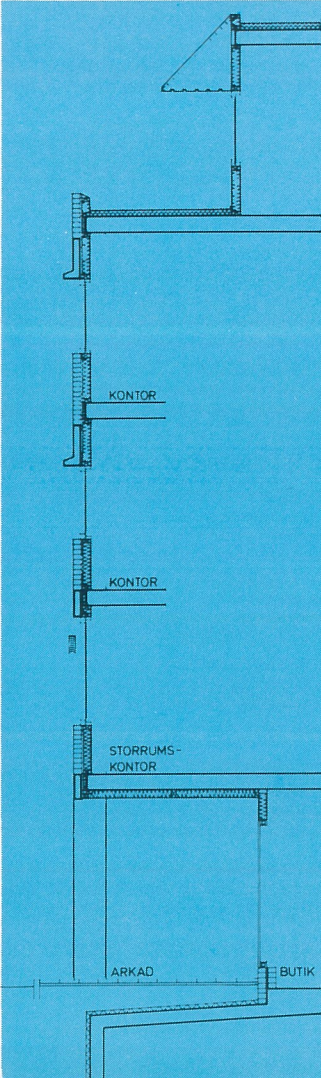
sonal bildats för att utreda hur motionslokaler, kapprum, toaletter, restaurang, storrums kontor, pausutrymmen m.m. ska se ut.

Dessutom har personalen informrats i stormöten, utställning av projektet och i en särskild tidning "Kasernen", som fortlöpande utkommit under projekteringstiden.

Programkommitténs uppgift var att arbeta fram ett byggnads- och lokalprogram med sikte på att huset skulle vara klart för inflyttning vid årsskiftet 78-79. Denna tidplan har hållits och det är vår förhoppning att huset ska vara till glädje inte bara för televerkets personal utan också för Göteborg och att det likasom televerkets gamla byggnad ska hjälpa till att höja "stadspartiets anseende", eller för att återigen citera Fredberg:

"Omdaning av detta stadsparti, som just inte haft vidare anseende i socialt avseende, har gått ganska raskt och redan finner man verkningarna av densamma. De omgivande äldre husens värden ha nämligen stigit högst betydligt och anseendet stiger i kapp med värdena."

Citat ur
"Det gamla Göteborg"
C F R Fredberg



**TELE FÖRVALTNINGSBYGGNAD
GÖTEBORG**

TIDPLAN
Stadsplanearbete och programskrivning påbörjades vid årsskiftet 1974-75, byggnadsarbetena i mitten av år 1976 och inflyttningen vid årsskiftet 1978-79.

DATA

Våningsyta	44.000 m ²
Byggnadsvolym	138.000 m ³
Byggekostnaden exkl tomt	75 milj kr

PRODUCENTER
Norra delen har byggts av Byggnads AB Balken med Wickenberg Projektering AB som projektledare och med Armerad Betong Vägförbättringar AB som generalentreprenör.
Södra delen har byggts av Yngve Kullenberg Byggnads AB.

KONSULTER

Arkitekt: Lennart Kvarnström Arkitektkontor AB, Göteborg
VVS: RNK Installationskonsult AB, Göteborg
El: Rejlers Ingenjörbyrå AB, Göteborg
Inredningsarkitekter: Margareta och Rolf Åberg, Göteborg

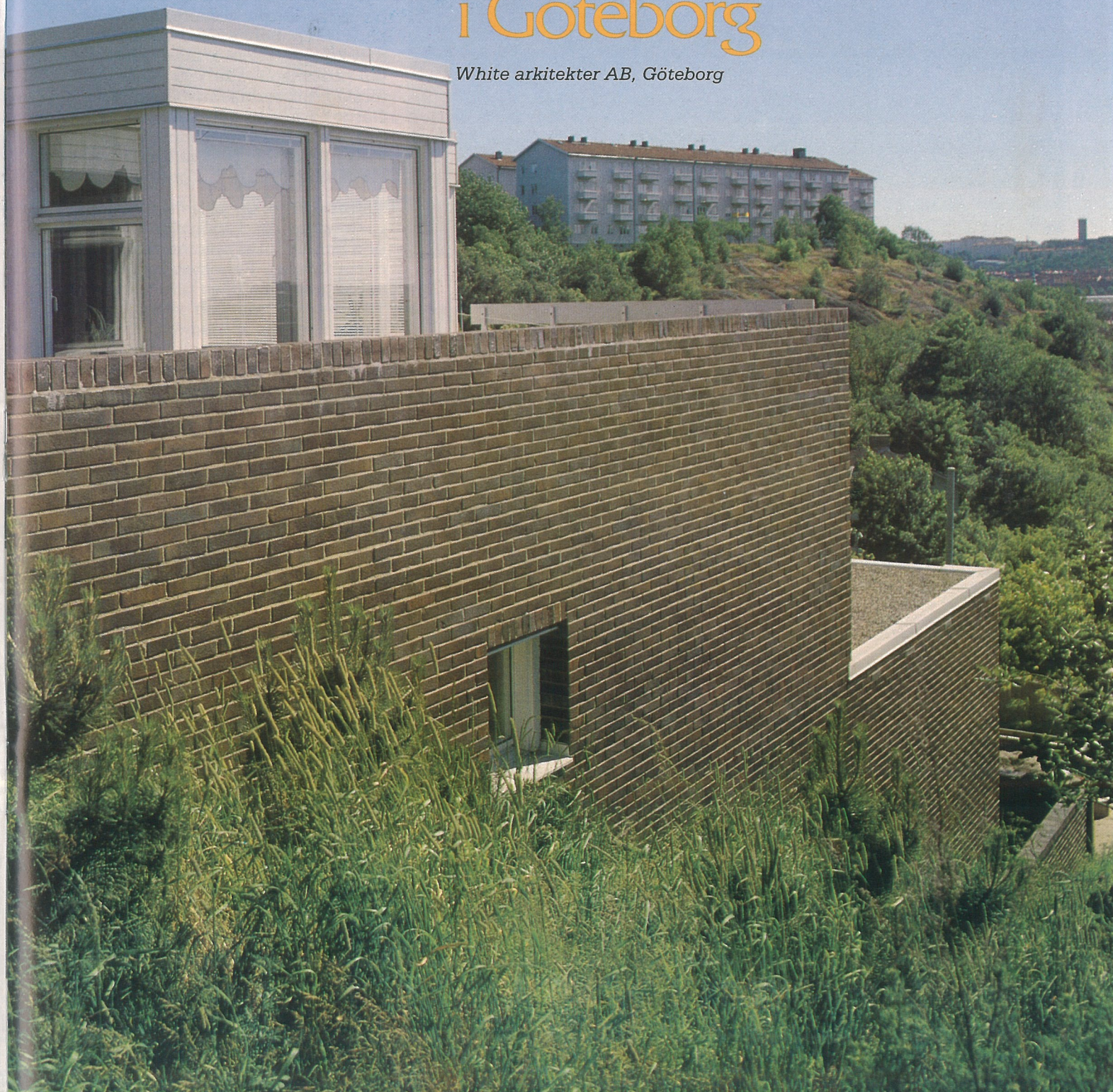


PAULI BACKE



ett terrasshusområde
i Göteborg

White arkitekter AB, Göteborg





Bakgrund

Redan i början av 60-talet fanns förslagsskisser utarbetade, som visade hur man kunde exploatera Gårda-bergen i stadsdelen Lunden med terrasshus.

Vid denna tidpunkt hade f. länsarkitekten Erik Friberger genomfört ett experimentbygge i Kallebäck, Göteborg som väckte stor uppmärksamhet. I brant terräng hade Friberger här staplat enplansbostäder på betongdäck i fyra våningar.

Detta projekt gav impuls åt stadsbyggnadskontoret att låta granska centralt belägna markområden, som blivit över eller var att betrakta som impediment. Avsikten var att studera förutsättningarna för bostadsbebyggelse i sådana områden och på så vis stärka kommunens markberedskap. Som ett led i dessa studier kom vårt kontor att arbeta med ett bostadsområde i Krokslätt och förslag till terrasshusbebyggelse i Gårdabergen, närmare bestämt ovanför Norra Gubberogatan. Krokslättsprojektet genomfördes med lamellhus i brant bergterräng.

Terrasshusförslaget i Gårda skulle i väsentlig grad förändra stadsbilden och en lokal opinion rädde mot detta förslag. Projektet kom därför att läggas i malpåse till i början av 70-talet, då om- och nybyggnads-saneringen i stadsdelen Lunden satte fart. Vid St Pauligatans stigning från Willinsbron till Överåsvallen fanns en villabebyggelse som fastighetskontoret bedömde vara saneringsmogen, så när som några enstaka fastigheter.

Byggmästare Valfrid Ripsjö som förvärvat delar av detta fastighetsbestånd uppdrog då åt vårt kontor att i samarbete med stadsbyggnadskontoret utföra vissa förstudier av området baserade på terrasshus-idén.

John Mattson Byggnads AB kom sedermera att överta marken och projektet och svarade för genomförandet av den terrasshusbebyggelse som kom att kallas Pauli Backe.

I planarbete och projektering kvarstod vårt kontor som arkitektkonsult för John Mattson Byggnads AB, där direktör Hugo Nilsson och civilingenjör Bernt Angerwall i första hand varit ansvariga för planering och produktion.

Inom stadsbyggnadskontoret har kontinuerligt samråd skett med innerstadsbyrån, främst arkitekterna Bengt Sefve och Felix Bartha

samt med byggnadsavdelningen där f. stadsarkitekten Gerhard Paulson och Lennart Olauson handlagt utformningsfrågor.

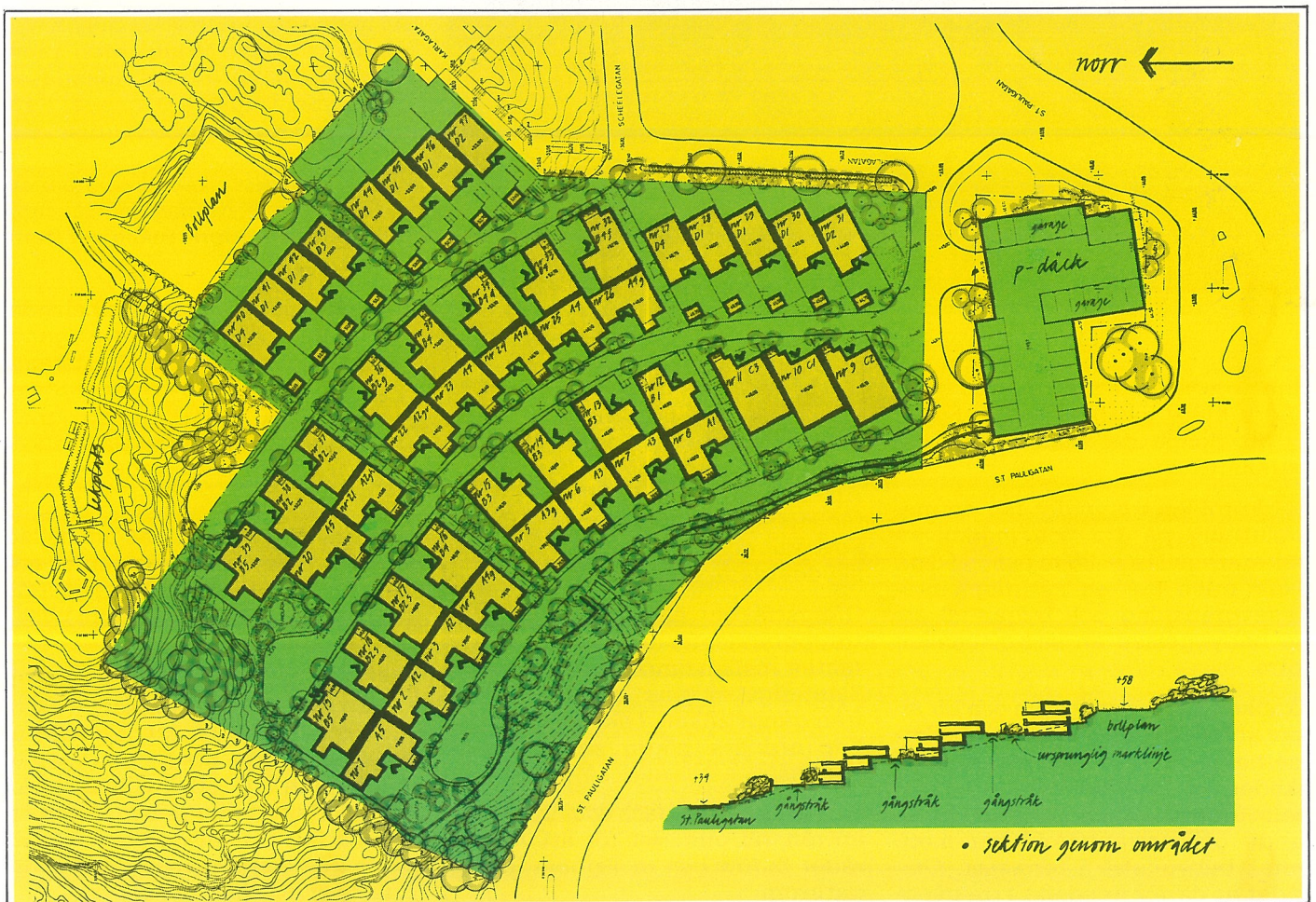
På vårt kontor har Gunnar Werner i samarbete med Rune Falk, Per Axenborg och Jerker Engman ansvarat för plan- och byggnadsutformning samt tillhörande produktionshandlingar.

Planarbete och projektering gick hand i hand och stadsplanen kunde fastställas i juni 1976, byggnadsarbetet påbörjades våren 1977 och inflyttningen var i stort sett avslutad under 1978.

Områdesbeskrivning

Pauli Backe är beläget i stadsdelen Lunden, Göteborg, ca 2 km från centralstationen. Området, som är en del av Gårdabergens, utgörs av ett skålförmigt terrängparti med sydvästlig orientering. In mot stadens centrala delar erbjuder området därför en vacker utsikt.

I norr an knyter området till befintliga flerbostadshus och en kvarterslekplats. I syd och väst avgränsas området av St. Pauligatan som i serpentinform klättrar upp för sluttningen. Nedanför St. Pauligatan





finns ett vackert trädbestånd samt några äldre villafastigheter. Syftet är att denna del skall behålla sin parkkaraktär.

Markprofilen i området har en medellutning på 1:3 och marknivån varierar mellan + 38 m och + 58 m. Skålformen ger en naturlig områdesavgränsning och bidrar till att ge bebyggelsen en sammanhållen form.

Trafiken på St. Pauligatan och E6:an gav anledning till noggranna bullermätningar, som utvärderades i plan-skedet och som påverkade bebyggelseutformningen. Utsiktsförhållande och terrängprofil har motiverat bebyggelse i terrasser. Området är därför uppdelat i tre gång-

stråk, men en inbördes höjdskillnad kring 7 m, och som varierar något beroende på terrängen. Från gångstråket når man sin bostadsentré. Alla hus är organiserade så att man får utsikt från vardagsrum och kök. Sovrum och uteträdgård ligger i skyddat läge från trafikbuller.

Gångstråken är förbundna med trappgränder för att underlätta kontakten mellan områdets olika delar. Samtidigt skapas utblickar även från gångstråken. I skyddade lägen har ordnats några småbarnslekplatser.

Parkering sker i däck som ligger vid entrén till området för att få området bilfritt och möjliggöra intima gaturum.

De 47 husen är fördelade på fyra grundtyper med olika storleksvarianter från 3 rok till 7 rok. Denna fördelning är beroende på förhållandet till gångstråk, terräng eller bullerstörning.

Samtliga hus har försålts med avstyckade tomter och den ursprungliga tanken att utnyttja grannens tak till terrass bedömdes med denna upplåtelseform som alltför konfliktartad. Varje hus har därför inom sin egen tomt en balkong eller terrass i utsiktsläge – kopplat till bostadens vardagsrum.

Bebyggelsestrukturen och den fria husgrupperingen medför ett rikt volymspel med krav på behärskat formspråk och materialval. Rörligheten i volymer, sockelhöjder och trädgårdsmurar leder naturligt in på tegel som fasadmateriell, vilket också svarar mot brandkraven för den täta bebyggelsen.

Takutformning, fönster burspråk och balkongdetaljer har anpassats för att tillsammans med teglet ge området en fast och sammanhållande karaktär. Enhetligheten i formspråk och material är avsett att bilda en neutral bakgrund för de boende att sätta sin personliga prägel på grönska och utemiljö. Området ger och tål därför stor frihet för de boende att medverka i den yttre miljön.

För Pauli Backe valdes efter provning på platsen Bohus Konstfasad med cementgrå fog. Denna sten anknöt i färg till berget och upplevdes neutral i stadsbilden.

Den vita färgen på snickerier ger ett behagligt ljus i rummen och är samtidigt lätt att upprätthålla vid framtida ommålning.

Taken är plana och singelbelagda. Markbehandlingen utgörs av gångvägar av asfalt med rännkantstenar och gatsten mot tomtgräns. Stomplanteringen består av buskträd, buskar och klångväxter på spaljeer som tillhörde husen redan vid försäljningen.

Mot St. Pauligatan finns ett bullerskydd i form av en betongmur och en jordvall. Belysningen i gångstråk och trappgränder sitter i huvudsak på husfasaderna.

Pauli Backe är som terrasshus – för att återvända till rubriken – mera att betrakta som ett terrasserat småhusområde med exceptionellt små tomter (ca 150 m²). Pauli Backe har som alternativ bebyggelseform i detta fall kunnat ge boendekvaliteter i så centralt läge, som andra hustyper inte kan tillgodose.



Stenungsunds förvaltningsbyggnad

ETT CENTRUM FÖR DEN KOMMUNALA
FÖRVALTNINGEN

White arkitekter AB, Göteborg



Stenungssunds förvaltningsbyggnad ligger vid stenungssundets vattenbryn med storslagen utsikt mot Tjörnbröarna. Den ansluter till tidigare utbyggt kommersiellt centrum.

Anläggningen är byggd i två våningar, uppdelad i tre flyglar i öst-västlig riktning, för kommunal förvaltning och en byggnadskropp kring en gård, innehållande lokaler för folktandvård och kontorslokaler, tillika utbyggnadsreserv för kommunen.

Dessa fyra byggnadskroppar är placerade längs en mittdel, som innehåller entréer, huvudkommunikationer, sammanträdeslokaler och gemensamma anläggningar.

Byggnadsvolymens uppdelning i mindre, med förbindelsegångar sammanlänkade byggnadskroppar är gjord bl.a. för att den relativt ut-

bredda anläggningen och stora volymen inte skall dominera över den småskaliga trähusbebyggelsen i anslutande område. Av samma anledning är takfoten neddragen så att byggnaderna skall upplevas lägre. Takfoten utdrages dessutom vid utsatta fasadlägen som sol- och regnskydd.

För att sluta torgrummet har fullmäktigesal och övriga sammanträdeslokaler förlagts till en flygel som är en förlängning av mittdelen. Detta ger två torgrum, dels ett som öppnar sig mot båthamn, strandpromenad och broar och dels ett innehållande grönsakstorg med tillhörande handel.

Gårdarna, som bildas av flygelbyggnaderna, är skyddade mot de saltmättade havsvindarna. De är planerade för att erbjuda förvaltningens personal trivsamma uteplatser

på trätrallar och plattbelagda ytor omgärdade av grönska. De innehåller också träpanel i fasader.

Besökande når de olika förvaltningarna från en huvudkorridor i den sammanbindande mittdelen. Längs denna är förvaltningsreceptioner och entréer placerade.

Stor vikt har lagts vid organisation av de ingående delarna så att den utbredda anläggningen skall vara lätt att orientera sig i.

Kontorsflyglarna är planerade med dubbla korridorer, mellan vilka finns en icke dagsljusförsedd mittdel, innehållande kapprum, toaletter, arkiv och konferensrum.

Samtliga kontorsrum består av tre meter breda enhetsrum. Detta ger stor flexibilitet vid förändringar och omflyttningar.

Gemensamma lokaler som personal- och konferensrum vetter med utsikt mot Tjörnbröarna.



Korridorer avslutas ibland med utskjutande möblerbara burspråk med speciella utblickar mot vatten och grönska.

Byggnaderna är uppförda med bärande betongstomme. Ytterväggar och trapphus är byggda i tegel från Bohus tegelbruk. Natursten är vald i fönsterbröstningar i anslutning till kajer för att materialmässigt samverka med dessa.

Även invändigt förekommer tegel i trapphus, barriärer o.dyl. och detta har varit utgångspunkten för övriga materialval. Naturmaterial dominerar med tegel, klinker och trä. Även färgsättningen är anpassad till dessa material med ljusa varma färger.

Projektansvariga har varit arkitekterna Lars G Jönson och Christer Liljevall samt ingenjörerna Ingemar Börjesson och Lars Erik Karlsson.



Västra Nordstaden är en av Göteborgs äldsta stadsdelar, centralt belägen mellan Stora Hamnkanalen, Östra Hamngatan och Göta älv. Stadsdelen rymmer ett flertal byggnader av kulturhistoriskt intresse,

Traktören



Kommunal förvaltningsbyggnad i Västra Nordstaden, Göteborg

Av arkitekt SAR P A Ekholm, Göteborg

här finns bl.a. Kronhuset, Historiska Muséet och Christinae kyrka. Vid Gustav Adolfs torg ligger Rådhuset, Stadshuset och Börsen. En av stadens äldsta affärsgator – Torggatan – går rakt igenom stadsdelen och förbinder Gustav Adolfs Torg med älvstranden.

Långt in på 1900-talet var stadsdelen folkrik och livfull med en brokig blandning av bostäder, affärer, krogar, kontor, förvaltningar m.m. Under de sista 30–40 åren har stadsdelens karaktär kraftigt förändrats. Först minskade boendet och affärsverksamheten med kontorisering som följd. Kommunens ökade behov av lokaler för central förvaltning tillgodosågs framförallt i den östra delen medan rederierna kom att dominera i väster mot hamnen. Under 60- och 70-talen skedde sedan en utarmning av stadsdelen som en följd av butikskoncentrationen till nybyggnaderna i Östra Nordstaden och genom förhastade rivningar av centralt belägna kvarter.

SPOLAT FÖRVALTNINGS-CENTRUM

I mitten av 60-talet beslutade kommunen att förlägga ett under många år diskuterat förvaltningscentrum till Västra Nordstaden. Enligt uppgjord dispositionsplan skulle flera inre kvarter rivas och ersättas med nya förvaltningsbyggnader. Flera kvarter revs också helt eller delvis och kvarteret Traktören planerades utgöra första byggnadsetappen i detta förvaltningscentrum.

Projekteringen av nybyggnaden i kvarteret Traktören startade år 1968. Enligt den då rådande tidsandan planerades för kontorslandskap och byggprocessens krav fick bestämma val av byggmetod, stomsystem och fasaduppbyggnad. Betong, glas och emalj i fasadytan skulle kontrastera mot den äldre bebyggelsens tegel- och putsarkitektur. Kravet på anpassning kändes då inte så starkt, i huvudsak kanske beroende på att den äldre bebyggelsen så småningom skulle komma att vara i minoritet. Utredningar och huvudhandlingar för beslut om detaljprojektering var klara 1972. Men mycket hade hänt under



de år projekteringen pågått. Förändrade ekonomiska konjunkturen med minskat behov av förvaltningslokaler, ökat personalinflytande, ändrad inställning i stadsbildsfrågor och till bevarande av äldre byggnadsbestånd samverkade till att förslaget "hängde i luften" och ej kunde fullföljas.

NYA KRAV OCH FÖRUTSÄTTNINGAR

Efter ett par års kompletterande utredningar och omprövningar av tidigare inställningar och beslut startade i början av år 1975 projekteringen av den förvaltningsbyggnad i kvarteret Traktören, som slutligen kom att utföras. Projekterings-

förutsättningarna var nu avsevärt ändrade. Nybyggnader av förvaltningslokaler utöver de i kvarteret Traktören skulle inte ske i nämnvärd omfattning. I stället skulle eftersträvas ett ökat boende inom stadsdelen, vilket nu också sker genom projektering och byggande. Personalgruppernas ökade med-

Foto: Lars Mongs, Göteborg



verkan och inflytande förändrade projekteringsrutinerna. Landskapet som kontorsprincip förkastades och smårumskontoret ansågs som överlägset ur bl.a. social och funktionell synpunkt.

Hänsynen till den befintliga stadsbilden och till den äldre bebyggelsens skala, material och form framstod som viktigare krav nu än tidigare. Analysen av den omgivande bebyggelsens måttförhållanden och fasadstrukturer blev omfattande. Åt utformningen av den nya förvaltningsbyggnadens fasader och åt valet av material ägnades lång tid och stor omsorg. Bl.a. byggdes en fotograferingsbar modell som omfattade såväl nybyggnaden som kringliggande gaturum och husfasader. Provmurningar med ett femtontal olika tegelsorter och olika fogbruk gjordes i anslutning till byggnadsplatsen.

I samråd med stadsarkitekt och byggherrerepresentanter ledde arbetet fram till övertygelsen att stadsdelens dominerande fasadmaterial – tegel eller puts – borde användas även i kvarteret Traktören. Den kraftiga reliefverkan som kom att eftersträvas och åtföljande underhålls- och krav motiverade tegel som fasadmaterial.

BYGGNADENS UTFORMNING

Stadsdelens ursprungliga planmönster är rutnätsplanens med slutna kvarter och med relativt enhetliga taklifthöjder. Förvaltningsbyggnaden ansluter sig i dessa avseenden till det befintliga. Byggnaden är 125 m lång och 50 m bred och bildar ett slutet kvarter runt tre inre rymliga gårdar som via portiker och arkader öppnar sig mot kringliggande gator. De gångstråk och utblickar som härmed skapas är värdefulla ur såväl miljö- som funktionsaspekter. Byggnaden rymmer 650 arbetsplatser och är avsedd dels för stadsbyggnadskontoret, som handlägger kommunens stadsbyggnadsverksamhet, dels för stadskontoret som biträder kommunstyrelsen och bereder dess löpande ärenden. Byggnadens två nedre våningar har lokaler med speciella funktioner såsom entréhall, byggnadslovsexpedition, vaktmästeri, modellverkstad, foto, bibliotek, utställnings- och informationslokaler samt byggnadsnämndens sessionssal. De tre övervåningarna jämte vindsvåningen innehåller expeditiions- och kontorslokaler huvudsakligen i smårumskontor.

Personalrestaurangen är inrymd i bottenvåningen mot Torggatan i





gamla källarvalv som bevarats genom inlemmande i nybyggnaden.

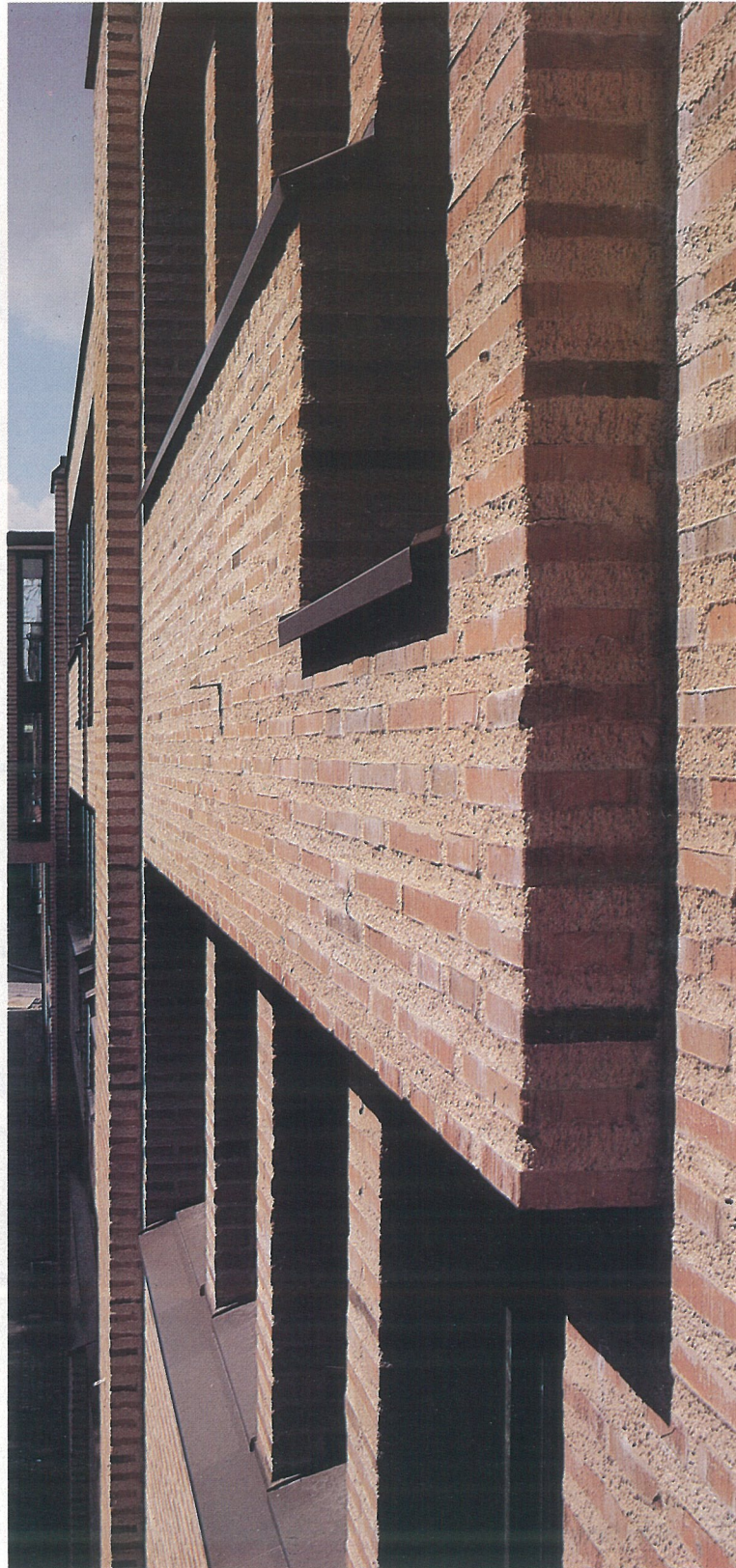
Valven har anor från den gamla St. Eriks-krogn och minner om tidigare århundradens krogliv i stadsdelen.

STADSBILD OCH FASAD- UTFORMNING

Den äldre bebyggelsens småskalig-

het och ornamentik ger stadsdelens gatubilder kontrastriktedom och livfullhet. Den nya byggnaden är en rationell kontorsbyggnad med en enhetlig modul löpande längs fasaden. Att låta modulindelningen dominera alltför kraftigt hade givit byggnaden en monotoni som är främmande och som blivit förödande för den befintliga stadsbilden.

Istället söker förvaltningsbyggnaden anpassning till den äldre bebyggelsen genom en fasadstruktur med djupa fönsternischer och kraftigt markerade lisener som indelar byggnaden vertikalt i mindre enheter, samt genom utskjutande trapphus, som i gatuperspektivet bryter byggnadens horisontella linjer. För att undvika ett alltför "tungt"



Gammal traditionell fasadmuring med "skaparglädje" för "murarna".



tegelhus mot omgivningens delvis lägre och "lättare" byggnader valdes hålkälstegel med fyllda, släta fogar i fasaden. Den kraftiga ökningen av fogbrukets ytandel – mer än 60 % – har givit fasaden en "egen" struktur och har också tillåtit valet av en färgskala nyansrikare än den som normala tegelfasader ger.

PRODUKTION OCH MATERIAL

Ytterväggar i övervåningarna – kontorsvåningarna – är utförda som bärande, massiva 1½-stens tegelväggar. Bottenvåningen är av betong med ytskikt av tegel. Bjälklag och övrig stomme är av betong. Huset är platsbyggt med murning på traditionellt sätt.

Utöver anförda arkitektoniska skäl, motiverades valet av den massiva tegelytterväggen av kravet på en tung och "trög" vägg, gynnsam för byggnadens värmebalans. Valet skedde under en tid med stark kritik mot lätta, ofta otäta väggar med liten tröghet.

Fasadteglet är Kaniks hålkälstegel, läderfärgat med lätt trådkuren yta. Fogbruket har levererats av Stråbruken AB.

Tegel till golv i entréhall, arkader och portiker är Helsingborgs golvtegel.

DATA

Byggnadstid	1977–78
Byggnadskostnad	98 miljoner
Byggnadsvolym	84.000 m ³
Lägenhetsyta	23.000 m ²

Förvaltningsavdelningen på Göteborgs fastighetskontor har svarat för bl.a. lokalprogramutredning, utrustning och ibruktagande av byggnader.

Göteborgs stads Bostadsaktiebolag har byggt, äger och förvaltar byggnaden.

Konsulter har varit:

Arkitekt: P A Ekholm Arkitektkontor AB

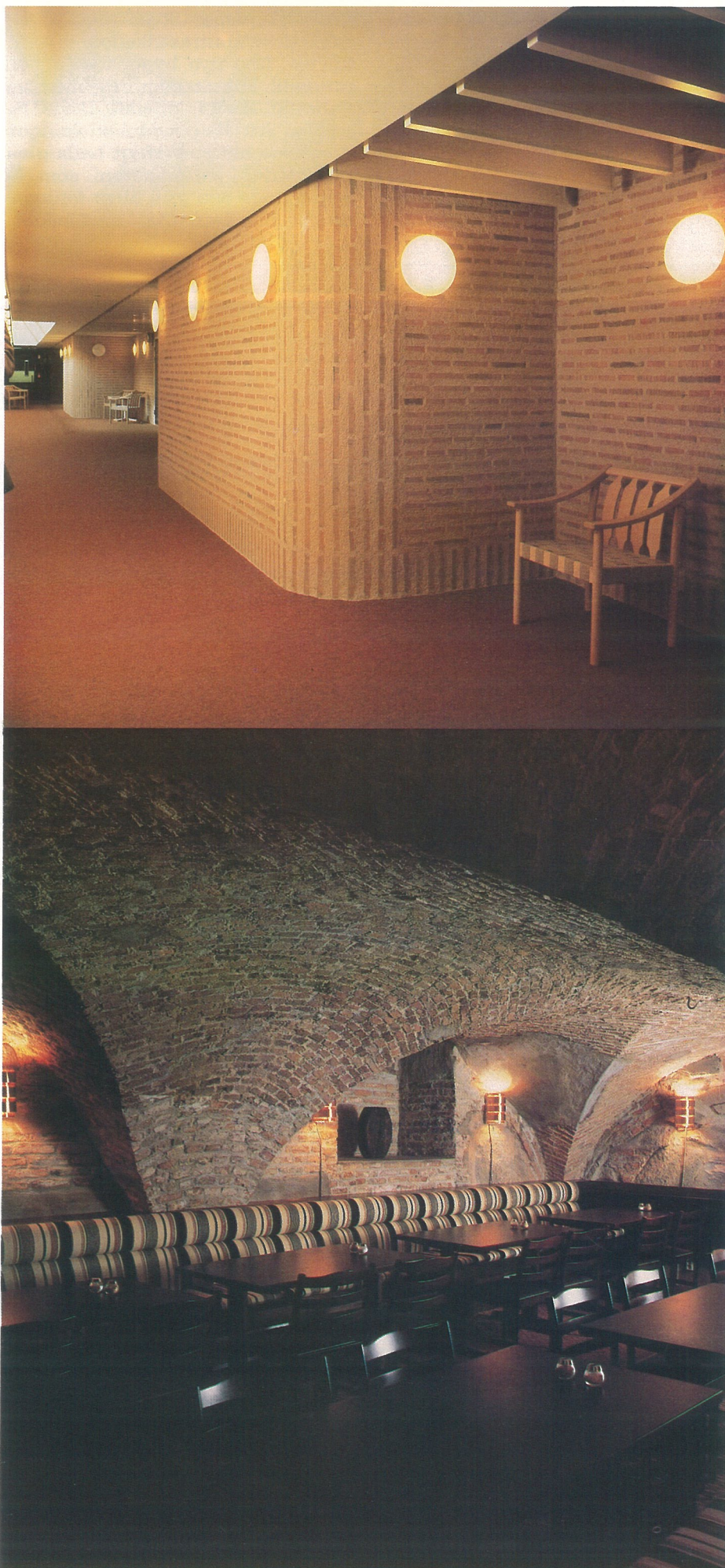
Konstruktion: Rolf Tellstedt AB

VVS: Göteborgs stads Bostadsaktiebolag

El: Karl Eliasson AB

Inredning: Konsultgruppen Malm & Åberg

Ljud: Ingemanssons Ingenjörbyrå AB

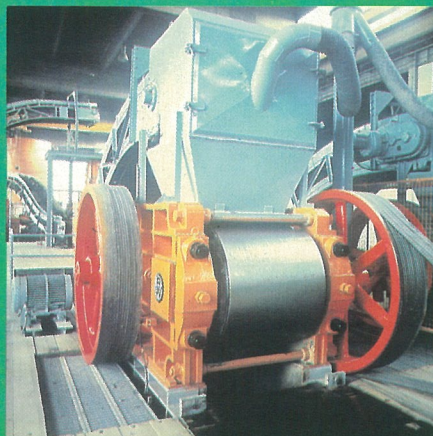




MASKINER OCH ANLÄGGNINGAR FÖR DEN GROVKERAMISKA INDUSTRIN.



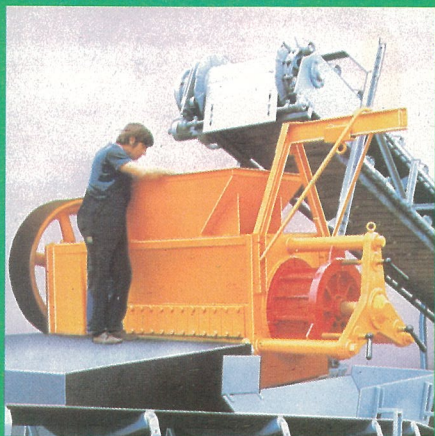
Kollergång



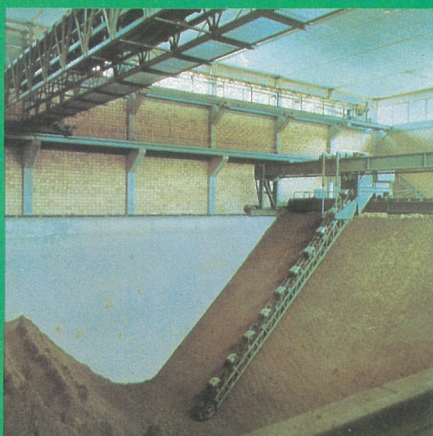
Finvalsverk



Filterkrossblandare



"TONSTAR"



Sumpanläggning



Filterrundmatare



EUROPRESS



Taktegelpress



Stengodsörpress

RIETERWERKE – sedan mer än 100 år tillverkare av maskiner och anläggningar för den grovkeramiska industrin.

Bearbetnings- och formgivningsmaskiner från RIETERWERKE garanterar Er ett optimum av lönsamhet och kvalitet vid tillverkning av keramiska produkter.

Fr.o.m. 1/3 1979
representeras
RIETERWERKE i Sverige av:

OHLSON & CO

Allègatan 102
694 00 Hallsberg
Telefon: 0582/ 10205

RIETERWERKE
DIPL.-ING. WALTER HÄNDLE
GMBH. KONSTANZ

Postfach 4256 D-7750 Konstanz Western Germany
Telefon (07531) 650 41 Telex 07 33 247



Angered

CENTRUM

White arkitekter AB, Göteborg

Den första utbyggnaden av Angered Centrum står nu färdig. I kommande etapper ingår sjukhem, gymnasieskola och idrottsanläggningar.

Genom tillkomsten av Angered Centrum har de nordöstra stadsdelarna i Göteborg fått en service som är fullt jämförbar med övriga delar av Göteborg. Vad som är speciellt intressant med Angered Centrum är att man förutom de rena centrumfunktionerna, kommersiell och social service, skola, fritidsanläggningar etc, även knyter själva boendet till centrumkärnan.

När man började dra upp linjerna för stadsplanen utgick man från ett funktionsprogram, som gavs en bred presentation med möjligheter för många olika intressenter, angeredsborna själva inräknade att "tycka till".

Den förhållandevis låga bebyggelsen, trånga basarinspirerade gator omväxlande med små öppna torg var några sådana önskemål som framkom. Hela tiden har man hållit fast vid grundidén att utifrån ett centralt torg sektorsvis bygga ut en bostadsdel, en kommersiell del, en skol- och fritidsdel, en social-, hälso- och sjukvårdsdel, en naturdel/eller parkrum.

"Torget" utgör huvudentré till centrum, där det interna gånggatsystemet knyts samman. Varje förvaltning eller annan huvudman kan inom denna ram ganska fritt bygga ut sin sektor i takt med sina resurser och efter sitt eget program utan att helhetsintrycket försämras.

Områdesbeskrivning

Angered Centrum är dimensionerat för ett beräknat befolkningsunderlag av ca 50.000 invånare. Idag bor det ca 35.000 invånare i Angered och ca 50.000 inom en radie av 5 km från centrum.



Angered Centrum omfattar ca 53 ha, varav 11 ha kvartersmark för kommersiell, social, fritids- och kulturservice samt 6 ha mark för bostäder. Övriga 36 ha utgör parkeringsområde, gator och parkområde.

Centrat innehåller bl.a.:

VARUHUS
LIVSMEDELSBUTIK
RESTAURANG
KONDIOTORI
SYSTEMBOLAG
POST
BANKER (3 ST)
37 SPECIALAFFÄRER
1.500 PARKERINGSPLATSER

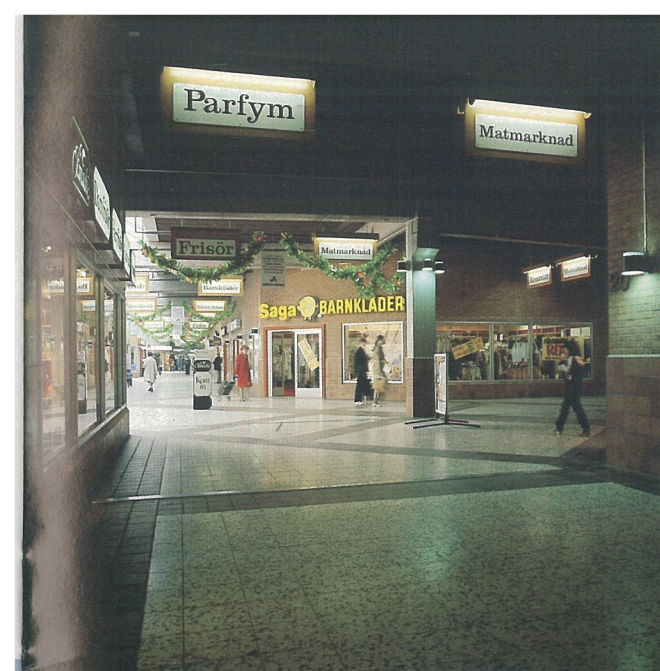
Material

Enkla material och lugn utformning valdes som bakgrund och inramning till centrums torg, gågator och parkrum och till livet på dessa. Ljust rött tegel och svart aluminiumplåt valdes som fasadmateriell. Två tegel-sorter förekommer i fasaden, nämligen Klippans Rosa och Kanik läderfärgat. De lägre delarna av fasaderna fick ett grövre material som skydd och övergång mot markytan. För detta valdes klinker.

Taken består av papp alternativt bandfalsad plåt.

Skyltfönstren är gjorda av naturloxerad aluminium.

Butiksplanen är utförda i platsgjutten betong, med bjälklag typ ribb-



bjälklag med kvarsittande plattform med spännvidder upp till 14,4 m. Kontoren är utförda i prefab betong med håldäcksbjälklag.

Bostads- och butiksquarter

Önskemål att centrum skulle ha liv även på kvällarna gjorde att bostäder placerades mitt i centrum. Några kvarter fick en utformning med butiker i bottenvåningen och bostäder över ungefär som de bästa kvarteren i äldre städer.

Såväl gårdsmåtten som husens utformning var delvis inspirerade av landshövdingehusen i Göteborg. Centrumkvarteret som kontoret ritat har en totalyta på 7.640 m².

Butiker och kontor, söder

Butikskvarteren har lager och inlastning i källarplan. Butiker i bottenplanet (7.900 m²). Tre kontorsplan (totalt 5.150 m²) över delar av bottenplanet.

Inomhusgatan går genom hela butiksplanet från entrétorget till parkeringen i söder.

Stråvan har varit att gågatan genom en utomhuskaraktär skulle påminna om en vanlig gata, där kontorshusets ytterfasad förs ned i gatuplanet. Skyltfönstren på denna sida har gjorts små. Andra sidan av gatan är mer glasad och har vanliga butikspartier.

Gatans beläggning har lagts i enkelt mönster med cementplattor och samma klinker som finns i fönsterbröstningar. Gatan har fått en viss höjd genom att undertak undvikits och genom en lanternin som ger dagsljus längs gatan, under vilka det finns planteringar och springbrunnar.

Butiker, norr

Norra butiksdelen är uppdelad i två kvadratiske kvarter. Lager och lastning ligger i källarplan. Det norra kvarteret inrymmer ett varuhus i 2 plan (6.500 m²) samt källare. Total yta 15.300 m².



Kontor, väster

Ligger längs gångvägen mot de nordvästra delarna av Angered. Här finns bl.a. post och polis i en byggnad på tre våningar (4.060 m²). Total yta 5.200 m².

Uterum och markplanering

Förhållandevis hög kvalitet har lagts på markanläggningen i gator och park. Entrétorget mot spårvägen har t.ex. avgränsats med en tegelmur och utrustats för torghandel. Träd, stolpar och bänkar finns i riklig omfattning. En damm förmedlar övergången mellan centrums hårdgjorda ytor och stadsparken.

Tider

Projektering:
okt. 1975–juni 1977

Produktion:
jan. 1976–okt. 1978

Invigning:
26 okt. 1978

Angered centrum

Byggherre har varit AB Göteborgshem, som även ansvarat för delar av byggproduktionen. De som närmast ansvarat för planering och produktion hos Göteborgshem är Vincent Georgescu, Olle Werner, Helmut Junkers och Owe Sterner. Entreprenörer för bostadskvarter A har varit BPA och för Sociala huset Skånska Cementgjuteriet. Inom White arkitekter AB har Armand Björkman varit ansvarig arkitekt och Thomas Samuelson projekteringsledare. Som medarbetare har deltagit Bengt Andersson, Cecilia Bengtsson, Göran Berg m.fl.

Kärra



CENTRUM

Av arkitekt SAR Morgan Bergwall,
Svenska Riksbyggen, Göteborg



Allmänt

Stadsdelen Kärra på Hisingen i Göteborg är ett av stadens populäraste bostadsområden. Utbyggnaden för ca 9.000 invånare pågår sedan 1972 – nu i sitt slutskede. Stadsplanen har upprättats i nära samarbete mellan Göteborgs stadsbyggnadskontor och Svenska Riksbyggens projekteringskontor i Göteborg. De båda kooperativa företagen HSB och Riksbyggen samverkar i ett gemensamt förvaltningsbolag – AB Kärra Centrum. Bolaget äger och förvaltar stadsdelens integrerade centrumanläggning. Uppdraget för centrumutredning, programarbete och projektering av centrumanläggningen har genomförts av Svenska Riksbyggens projekteringskontor i Göteborg.

Program, projektering, finansiering

Programarbetet startades 1970. Program och stadsplan har sedan radikalt omarbetats i flera omgångar under 1971–76 (med flera uppehåll), huvudsakligen beroende på stormarknadsetablering i grannskapet, nedskärningar i bostadsprogrammet och förändringar i de kommunala intressenternas engagemang. Projekteringen startade hösten 1976. Förslagsskisser och entreprenadhandlingar genomfördes för en anläggning av detta slag på mycket kort tid – 8 mån.

Kärra Centrum har finansierats som bostadskomplement med statliga bostadslån och hyrs ut av AB Kärra Centrum till butiksintressenter och kommunala förvaltningar.

Utformning, kommunikationer

Ett gångstråk förbinder stadsdelens östra och västra delar. Utefter detta gångstråk har centrumbyggnaderna grupperats. Den del av gångstråket, som ligger inom centrum har utformats som en gågata, vilken står i bekväm förbindelse med stadsdelens gång- och cykelvägssystem. Med bil kan man angöra centrumets östra och västra delar. I den östra delen sker lastning och bilparkering. Här angör också buss och taxi i anslutning till butiksdelen.

Innehåll

Den kommersiella delen av centret innehåller allivsbutik, blomsteraffär, frisör, butiker för kortvaror och textilier. En s.k. servusbutik med "högrekvent" varusortiment står för ett förlängt öppethållande liksom kiosken vid busshållplatsen. Ett apotek finns också samt post, två banker och en trafikskola.





Högstadieskola (4 paralleller), fritidsgård och bibliotek utgör en integrerad enhet i centrets kärna. Här är skollokaler en del av de samlingslokaler, som tillsammans med fritidslokalerna och biblioteket utnyttjas av stadsdelsborna. Detta gäller också sim- och sporthallen, i vilken skollokalprogrammets gymnastikytor inrymts. Skolan är utformad för att möjliggöra individuell integrering av rörelsehindrade elever i vanliga klasser.

Sim- och sporthallen har en större bassäng 25×12,5 m med djup 1,0–2,0 m och en undervisningsbassäng 12,5×6 m med djup 0,5×0,9 m. Sporthallen har handbollsmått (20×

40 m, takhöjd 7 m) och är delbar i 3 delar för anpassning till skolans behov.

För sjuk- och tandvård finns i centret en vårdcentral bestående av barnvårdscentral, läkarmottagning, kommunsköterska samt en folktandvårdsmottagning.

Gestaltning

Det har vid projekteringen eftersträvat att ge centrum en intim och människonära skala med gånggator, torg och platser mera utformade med karaktär av interiör än exteriör. De sju ingående centrumhusens fasader är i första hand tänkta som väggar tillhörande gaturummen – inte husutsidor. Varje del

av gångstråket har givits sin identitet med hjälp av bl.a. murar, växtlighet, skärmtak, möblering, konstnärlig utsmyckning i avsikt att ge stadsdelen ett omväxlande, levande och attraktivt centrum. Där finns torg och mindre platser, trånga passager, höga och låga hus, slutna tegelfasader och inbjudande uppglasade fasader, osv.

Konstruktion, material

Centrumanläggningen består av sju enplanshus delvis byggda direkt på mark, delvis på en souterrängsvåning med garage samt ett parkeringsdäck. Med undantag för sim- och sporthallarna, biblioteket och fri-



Foto: Författaren

tidsgården består den bärande stommen huvudsakligen av pelarsystem i betong med prefabricerade förspända betongbalkar sammangjutna med platsgjutna vacuum-sugda bjälklag – s.k. spännbalksystem. Konstruktionen har medgivit ett rationellt byggande med stora spännvidder – upp till 25 m i skolbyggnaden – och vattentät takkonstruktion utan avtäckning av yttertak.

I övriga byggnader har takkonstruktionen utförts med limträbalkar i avsikt att åstadkomma speciella gestaltungsmissiga effekter.

Tegel, glas, träpanel och lackerad stålplåt dominerar exteriören. Murar och fasader har murats i brunt borsat fasadtegel av typ Slottsmöllan Brasilia med ofärgad fog. Även i interiörerna har samma tegel i slätt utförande använts, främst i sim- och

sporthallsbyggnaden samt i skola-fritidsgård-bibliotek för att svara mot det hårda slitaget. Som butikskiljande väggar har målat tegel ansetts lämpligt, medan flertalet övriga innerväggar utförts som gipskiveväggar.

Flera golvmaterial förekommer på grund av olika krav från brukarna. I sim- och sporthallsbyggnaden består golvbeläggningen till största delen av rödbruna klinker. Sporthallens golv är bokparkett på fjädrande regler. I skola-fritidsgård-bibliotek ligger klinker i entréer, uppehållsrum och korridorer. Matsal och bibliotek har kork-o-plast, samlingssal och slöjdlokaler bokparkett, i övrigt förekommer textil- och plastmattor. Vårdcentralen har övervägande plastmattor och kork-o-plast och i butikshuset dominerar cementmosaikplattor och plastgolv.

Byggherre: AB Kärra Centrum

Totalprojektör: Svenska Riksbyggens Projekteringskontor i Göteborg

Ansv. arkitekt: Morgan Bergwall

Ansv. trädgårdsarkitekt: Ralph Aspenholt

Ansv. statisk konstruktör: Sune Sandqvist

Ansv. VVS-konstruktör: Henry Ljungman

Ansv. el-konstruktör: Ronnie Sandström

General-entreprenör: Konsortiet Kärrabyggarna BPA-Kullenberg

Handbok om spännarmerade tegelskift

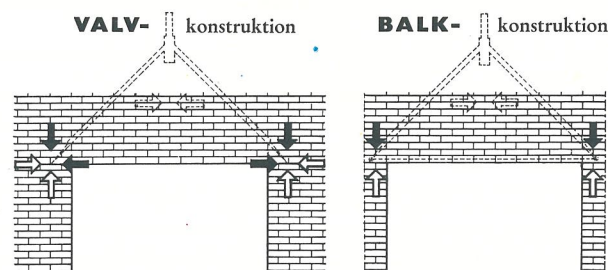
Under eftersommaren 1979 har Sköldinge Byggelement AB utkommit med sin nya handbok "Typgodkända balkkonstruktioner med spännarmerade tegelskift". Boken omfattar 44 sidor och har hittills distribuerats i ca 11.000 ex till olika kategorier av byggfackmän.

Handboken är avsedd att tjäna flera ändamål. Sålunda är den bland annat tänkt för utbildning av såväl byggnadsarbetare som tekniker och arkitekter.



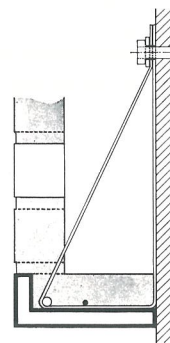
Intresserade av ytterligare exemplar kan kontakta Sköldinge Byggelement AB, Box 9, 640 24 Sköldinge, tel. 0157/503 70.

I ett inledande avsnitt redogörs åskådligt för olika principer för överbyggnad av öppningar (valvprincipen och balkprincipen). I följande avsnitt behandlas skillnader mellan formskift och konstruktionsskift samt vad typgodkännandet av Sköldinges skift innebär.



För många är det inte helt klart hur stort utbudet av olika varianter av skift är. Därför har ett större antal balktyper redovisats.

I ett speciellt avsnitt behandlas därefter olika möjligheter till upphängning av skiften. Här märks framför allt en nytvecklade tegelbalk med ingjutna konsoler. Denna konstruktionslösning har ett av sina främsta användningsområden vid tilläggsisolering och tegelbeklädning av gamla hus.



I ett följande avsnitt ingår de projekthanvisningar och nomogram som kan tillämpas vid dimensionering. Handboken avslutas med ett avsnitt där upplysningar och rekommendationer lämnas för arbetsutförandet. Genomgående för hela boken är att speciellt viktiga textavsnitt markerats med en tonplatta i avvikande färg. Den nu utkomna handboken täcker det behov som sedan länge funnits för en uttömmande uppslagsbok om spännarmerade tegelskift.

Mit LINGL in's neue Kohlezeitalter

Med LINGL in i den nya kolåldern

Können Sie sich vorstellen, daß Sie die Annehmlichkeiten der modernen Öl- und Gasfeuerungstechnik und die damit erzielte Qualität Ihres Produktes wieder aufgeben sollen? Wir auch nicht.

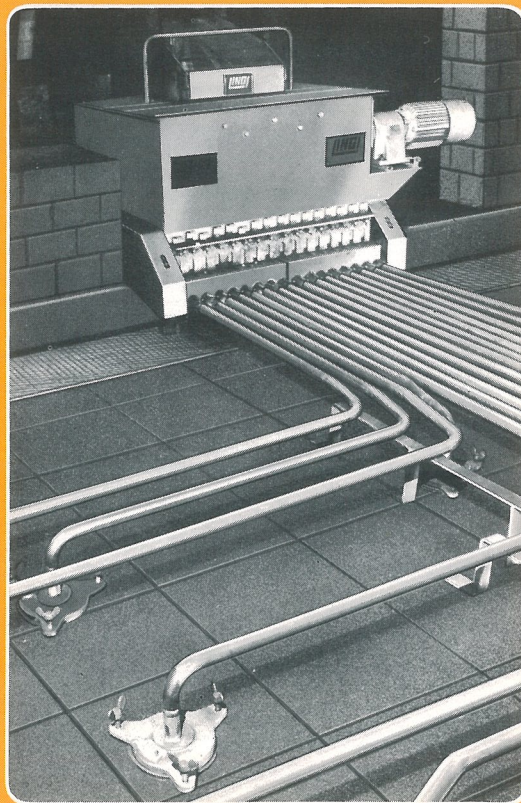
Weil aber für die Grobkeramik (und nicht nur für diese) ein neues Kohlezeitalter anbrechen muß, haben wir uns nun schon seit Jahren damit beschäftigt, ein Kohlefeuerungssystem zu entwickeln, welches den heutigen Anforderungen an die Betriebsweise automatischer Öfen für qualitativ hochwertige Produkte entspricht.

Dazu gehört, daß mit einer Anzahl von Brennern gearbeitet wird, die der z. B. gasgefeuerten Öfen entspricht, und die es auch ermöglicht, durch individuelle Brennereinstellung die Temperaturverteilung im Kanalquerschnitt zu beeinflussen. Dazu gehört weiterhin, daß die Brennstoffaufgabe kontinuierlich erfolgt, so daß durch geringe Aufgabe in der Zeiteinheit ein besseres Ausbrennen möglich ist, ohne Reduktionszone. Dazu gehört auch, daß der Brennraum voll ausgesetzt werden kann und daß keine Metallteile in den Ofen hineinragen und dort verkoken oder verzundern können.

Das neue LINGL Kohlefeuerungssystem ist kompakt und zuverlässig und ermöglicht den Anschluß beliebig vieler Brenner an jede Regelzone, wobei jeder Brenner für sich voll in der Leistung einstellbar ist.

Das neue LINGL Kohlefeuerungssystem ist mit Erfolg in Betrieb, und sollten Sie sich mit der Umstellung Ihres Ofens auf Kohle befassen, würden wir uns gerne mit Ihnen über unsere neuesten Erfahrungen auf diesem Gebiet unterhalten.

Fragen Sie LINGL – wir beraten Sie gerne.



Kan Ni tänka Er att behöva ge upp komforten med modern olje- och gaseldning och alla de fördelar i ökad bekvämlighet som det för med sig?

Nej, det kan inte vi heller.

Nu har emellertid en ny kolålder börjat för tegelindustrin (och inte bara för denna industri). Vi har nämligen utvecklat ett koleldningssystem, som uppfyller dagens krav på automatisk eldningsteknik för högkvalitativa produkter.

Systemet innebär att brännarna är individuellt justerbara för kontroll av temperaturen i tunnelns tvärsnitt och att små kvantiteter kol matas fram på ett tillförlitligt sätt. Bränslet tillföres kontinuerligt och på så sätt reduceras bränslekvantiteten per tidsenhet varigenom reduktionszoner undviks. Sättningsstätheten i kammaren blir normal och inga metalldelar, som kan brinna upp eller förkolna, skjuter fram i ugnen.

Lingls nya koleldningssystem är kompakt, tillförlitligt och möjliggör sammankoppling av önskat antal brännare till varje bränningszon.

Lingls nya koleldningssystem är i drift med lyckat resultat och om Ni överväger koleldning för Er ugn skulle det vara oss ett nöje att få delge Er våra erfarenheter.

Var förständig – Linglisera!

Hans Lingl Anlagenbau und
Verfahrenstechnik GmbH & Co. KG
Telefon (07 31) 70 51-1 Telex 712623
Postfach 1629 D-7910 Neu-Ulm, West Germany

BOHUSTEGEL

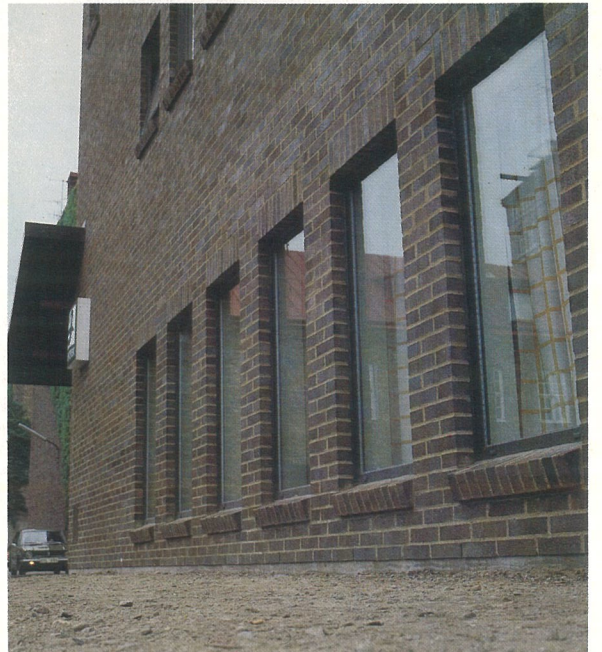


Affärshus, kv Hertig Knut, Halmstad, murat med Bohus Konstfasad Special



Sandfärgat
BoFo-bruk

Vit-grått
BoFo-bruk



FÖRSÄLJNINGSBOLAG

BoFo Tegel

Kråketorpsg 10 C, 431 33 Mölndal, 031/87 04 90

Visst finns trådkuret i stort urval. Hos Tegelcentralen.

Bara, gult, trådkuret.

Kanik, gult samsort., trådkuret.

Bara, rödgult, ored., trådkuret.

Kanik, läder, trådkuret.

Det trådkurna är en klassiker och en basvara. Vi vill gärna slå vakt om ett gott urval och lanserar därför de fyra nya trådkurna produkter du ser här på bilden. Så nu finns från Bara ljusgult, gult, gröngult och oreducerat rödgult

trådkuret, från Kanik gult och läderfärgat trådkuret, från Klippan rött, rosa, brunt och ljusbrunt trådkuret. Alla finns i standardformat, de flesta också som beklädnadssten.

Tegelcentralen.

Malmö 040-734 20, Göteborg 031-27 21 40, Jönköping 036-16 50 75, Stockholm 08-35 48 38.