

TEGEL

ORGAN FÖR SVERIGES TEGELINDUSTRIFÖRENING

Redaktionskommitté: Direktör G. Camitz, Sala, Direktör H. Grönkwist, Katrineholm, Direktör K. Wråke, Malmö.
Redaktör och ansv. utgivare: Civilingenjör R. Elgenstierna.
Redaktionssekreterare: Ingenjör J. Naulé.
Redaktion och expedition: Engelbrektsgr. 29, Stockholm Ö.
Tel. 010/10 80 51, 10 76 51.
Återgivande av text och bilder ur Tegel är tillåtet om tidskriftens namn anges.

Tidskriften Tegel utkommer med 6 nummer per år och är organ för Sveriges Tegelindustriförening. Föreningen är denna industris branschorganisation och omfattar ca 125 tegelbruk över hela landet, vilka tillsammans svara för omkring 85 proc. av tegelproduktionen.
Intresserade erhålla tidskriften kostnadsfritt om namn och adress meddelas. Redaktionen är tacksam för anmälningar om eventuella dubbelexpedieringar och adressförändringar.

I detta nummer:

- Sid.
- Frågor och svar om SAR . . . 66
Arkitekt Bengt Gate, ordförande i Svenska Arkitekters Riksförbund, svarar på frågor om vad SAR är och gör och om den nutida arkitektens ställning.
- Ny arkitektur i Sverige . . . 68
Ett verk som ger en intressant exposé över de gångna tio årens arkitektur i vårt land presenteras i ord och bild.
- Tegelbacken ger 80
denna gång ett referat av ett föredrag om de nya murcementnormerna, hållet av tekn.lic. Lars Erik Nevander.

SAR 25 ÅR

Arkitekter har funnits lika länge som det har funnits tegel, och sett ur den aspekten ter sig en 25-årsperiod blygsam. Svenska Arkitekters Riksförbund har dock under sin tjugofemåriga tillvaro hunnit få stor betydelse för arkitektverksamheten här i landet. Det är därför ett nöje för Tegel att genom detta specialnummer få visa sin uppskattning av det goda samarbete som råder mellan tegelindustrin och våra arkitekter.

Inte minst gäller detta samarbetet mellan arkitekterna och tidskriften Tegel. Vi har alltid mötts av den största förståelse och beredvillighet från arkitekternas sida när det gällt att publicera deras verk. Vi tror att nyttan med våra arkitekturartiklar är tvåfaldig; dels sprider vi kännedomen om god tegelarkitektur och dels kan de utgöra en inspirationskälla för andra arkitekter.

Med detta nummer anmäler vi boken "Ny arkitektur i Sverige", och denna anmälan har givits ett så stort utrymme därför att vi velat uppmärksamma svenska arkitekters insatser speciellt när det gällt att utnyttja teglet rent arkitektoniskt.

Omslagsbilden visar denna gång den nya Slottsjordsskolan i Halmstad med yttermurar av rött fasadtegel. Den är ritad av arkitekt SAR Yngve Alvä, Lidingö.

Tidningsbilaga medföljer

Tryckeri AB Thule, Stockholm 1961

Å R G Å N G 51
N R 5 1961



Arkitekt Bengt Gate,
ordförande i
Svenska Arkitekters Riksförbund

FRÅGOR OCH SVAR OM SAR

Med anledning av Svenska Arkitekters Riksförbunds 25-årsjubileum har dess ordförande, arkitekt Bengt Gate, lämnat Tegel en specialintervju. I den ger arkitekt Gate några synpunkter, bl. a. på SAR och dess verksamhet, arkitekten och tegelindustrin samt arkitekten och byggnadsverksamheten.

Vad är och vad gör SAR?

Svenska Arkitekters Riksförbund SAR bildades 1936 efter ett par års förarbete. Initiativtagare var arkitekt Hakon Ahlberg, som också blev SAR:s förste ordförande. Av namnet framgår att SAR är ett riksförbund med medlemmar över hela landet. Till förbundet är anslutna praktiskt taget samtliga landets högskolebildade arkitekter. Medlemsantalet är f. n. 1 300 och med nuvarande utbildningstakt räknar man med att 1970 ha ca 2 000 medlemmar.

Förbundets uppgift är "att verka för byggnadskonstens utveckling och att tillvarataga arkitektkårens allmänna intressen".

SAR arbetar genom riksmötet, styrelsen och de fasta nämnderna: förtroendenämnden, informationsnämnden, tävlingsnämnden, yngre arkitekters nämnd, läns- och stadsarkitektnämnden, privatpraktiserande arkitekters kommitté.

- Förtroendenämnden handlägger frågor rörande medlemmars förhållande inbördes eller till uppdragsgivare samt vissa invalsfrågor.

- Informationsnämnden bedriver upplysningsverksamhet inom arkitektens verksamhetsområdet i syfte att främja byggnadskonstens utveckling.

- Tävlingsnämndens viktigaste uppgifter är att stödja tävlingsväsendet främst genom att intressera myndigheter och enskilda att anordna arkitekttävlingar.

- Yngre arkitekters nämnd representerar de tio yngsta årgångarna av förbundets medlemmar. Nämnden verkar bl. a. för rekrytering till förbundet och håller kontakt med andra yngre akademikergrupper.

SAR bedriver även utrednings- och remissarbete i särskilt tillsatta kommittéer vilka t. ex. yttrar sig över lagförslag och dylikt. SAR har ett livligt samarbete med de övriga nordiska arkitektförbunden, vilka tillsammans med SAR är gemensamt anslutna till Union Internationale des Architectes.

Förbundet utger medlemsbladet "Arkitekten", SAR:s tävlingsblad samt en årlig matrikel. Vidare ger SAR ut böcker om arkitektur och framstående arkitekter.

Det löpande arbetet inom förbundet handlägges av kansliet med lokaler i SAR:s hus Odengatan 3. Till förbundet är knutna vissa verksamheter med särskild organisation såsom SAR centralkontoret och SAR:s pensionskassa.

Utbildningsfrågorna ligger SAR varmt om hjärtat. Arkitektbristen har tidigt uppmärksammats av förbundet, som gjort den utredning och prognos, som legat till grund för myndigheternas åtgärder i frågan. Resultatet har blivit en utvidgning av utbildningen vid de tekniska högskolorna samt beslutet om en arkitekturlinje vid Lunds Universitet.

Inom SAR har också gjorts en utredning om möjligheten att skapa ett *arkitekturmuseum*. Detta skall bl. a. bli en central för arkitekturforskning. Museet skall också verka genom utställningar. Vi hoppas att den svenska byggnadsindustrin och materialindustrin vill stödja SAR i strävandena att skapa ett värdefullt museum.

Var står arkitekterna i den moderna byggnadsproduktionen?

I centrum naturligtvis — eller först, kanske jag hellre vill säga. Det är ju arkitekten som har husets idé och vars jobb det är att i ritningar för andra beskriva sin vision och ge den gestalt. I allt byggande som gör anspråk att benämnas arkitektur måste arkitekten vara den ledande. Han är den ende som ser huset som en helhet. Alla andra medverkande sysslar med delar.

Förr ansågs det självklart att arkitekten var den dirigerande och samordnande av alla medverkande specialister samtidigt som han var byggherrens förtroendemän. I dag trängs han mellan sköldarna, kontakten med byggherren sker via byggledaren, kontakten med bygget via kontrollanten. Denna utveckling som framtvings av den allt mer komplicerade byggprocessen, är kanske nödvändig och ofrånkomlig. Befrämjande för en personlig och uttrycksfull byggnadskonst är den knappast. De många mellanleden gör att arkitekten ej får den kontakt med det praktiska byggandet som är nödvändig. Ett sätt att återskapa denna kontakt vore att arkitekterna tog hand om byggnadskontrollen, speciellt då av utförandet. På det sättet skulle erfarenheter från byggnadsplatsen direkt komma arkitektkontoret tillgodo, liksom en medhjälpare på kontoret som varit med om projekteringen borde ha större möjligheter att se till att utförandet blir det avsedda.

Hur ser arkitekten på tegel som byggnadsmaterial?

Det står sig bra och det är klart att det ska så göra, för tegel är ett förunderligt mångsidigt material. Det är starkt, motståndskraftigt och vackert och det lilla formatet gör det nästan obegränsat användbart. Man kan i dag tala om en teglets renässans — en ny "tegelvåg". Se på våra nya tegelkyrkor, se Arbetsledareinstitutet och Verkstadsföreningens hus, och i Finland har vi Alvar Aaltos berömda tegeljuvel, Rådhuset i Säynätsalo.

NY ARKITEKTUR I SVERIGE

Decaden 1950—60 har präglats av en intensiv byggnadsverksamhet. En del av vad som skett på detta område återspeglas i den eleganta bildbok — Ny arkitektur i Sverige — som SAR givit ut i sin serie arkitekturböcker.

Det är givetvis ett grannlaga arbete att för ett sådant verk, som får en speciell tyngd genom att det ges ut av SAR, välja ut vad som kan anses som representativt för de senaste årens byggnadskonst. Arkitekturen är ju i högre grad än den rena byggnadstekniken mera utlämnad åt "tyckande" än exakt bedömning. Arkitekturen kan ju bedömas rent estetiskt, men den kan också ställas i relation till de funktionella och tekniska kraven på en byggnad. Det finns flera riktlinjer att följa när man väljer ut materialet till ett bokverk av detta slag, och det är naturligt att slutresultatet blir en kompromiss. Detta har också antytts i bokens förord. I princip har man emellertid velat ge en allsidig bild av 50-talets byggnadskonst i Sverige.

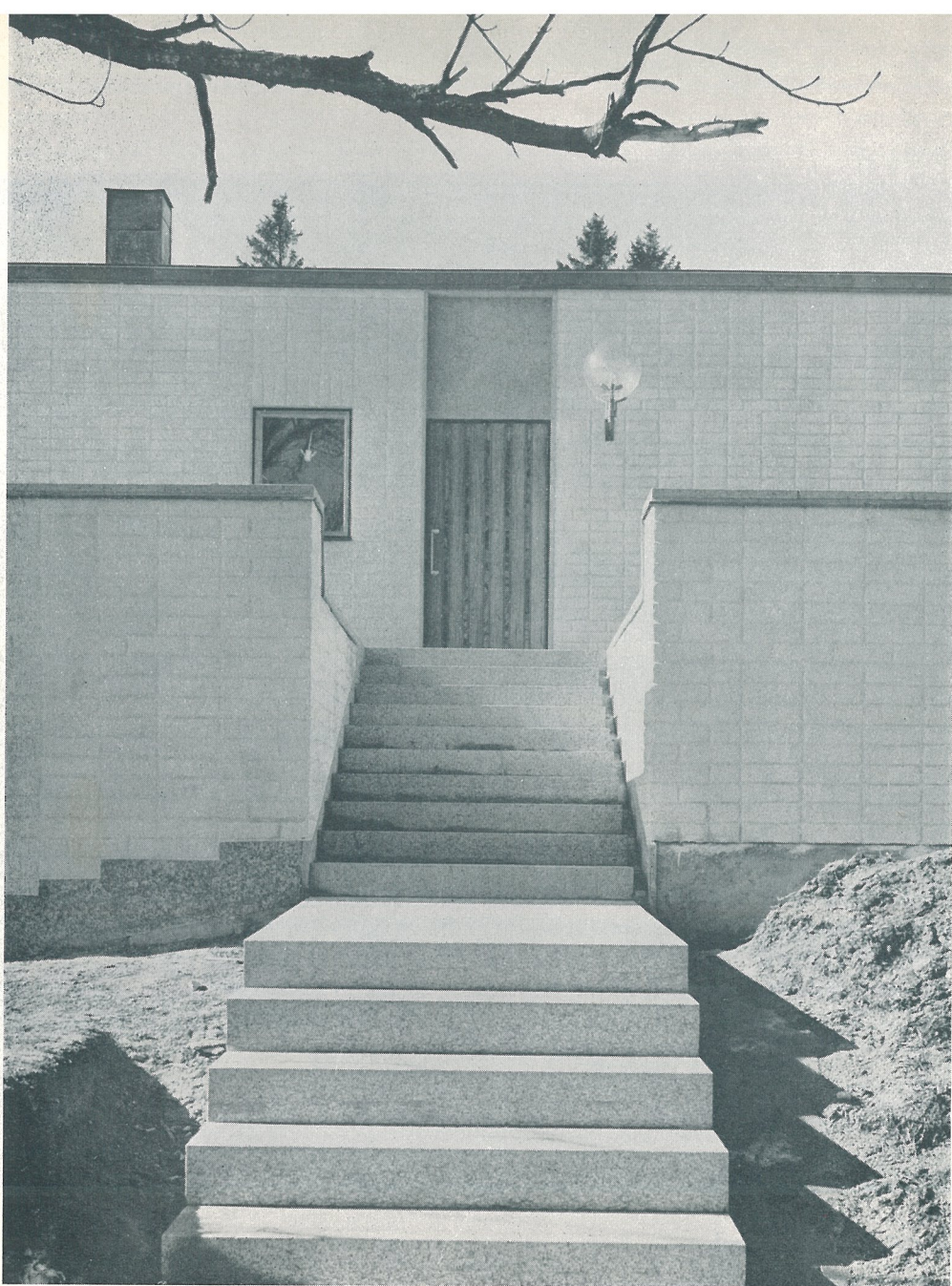
På bokens 288 bildsidor har man samlat bilder av vitt skilda typer av byggnader, från villor till höghus, från affärscentra till kyrkor. I det avseendet synes boken ge ett gott genomsnitt. De flesta byggnaderna presenteras med några bilder, i en del fall endast med en bild. Även enstaka planskisser förekommer. I texten anges endast byggnadens funktion, byggorten och arkitekten. Bilderna är genomgående av hög klass, och det är en njutning att bläddra igenom boken. Det ligger dock en fara i att bedöma en byggnad bara genom en enstaka bild. Man får anta att det är den vackraste bilden som valts, och fotografen har väl i allmänhet nalkats sitt motiv med

ambitionen att göra en slående, intressant och estetisk bild. Slutresultatet kan bli en bild som ger något helt annat än det man upplever när man ser byggnaden i verkligheten. Läsaren får därför kanske inte alltid någon riktig uppfattning om hur huset ser ut, och från den synpunkten kunde man önska att objekten varit något fylligare redovisade i boken. Svårigheterna vid valet av bildmaterial har emellertid berörts i förordet.

Ingen bör på grund av dessa reflexioner avstå från att skaffa boken. Var och en som har intresse av svensk arkitektur har glädje av att bläddra i den och att då och då återkomma till den. Även textavsnittet, som består av två uppsatser, "1950-talets arkitektur i Sverige" av arkitekt SAR Erik Thelaus och "Bebyggelseplaneringen under efterkrigstiden" av fil. dr Yngve Larsson, har sitt givna intresse. Artiklarna kan sägas ge bakgrunden till den som presenteras på bildsidorna. Boken har givits en tilltalande utformning och den försvarar väl sin plats i en bokälskares bibliotek. Redaktör för boken har arkitekt SAR Mårten Larsson varit och redaktionskommittén har bestått av arkitekterna SAR Bengt Gate, Torbjörn Olsson, Erik Thelaus och Jan Wallinder.

Genom ett vänligt tillmötesgående från redaktionen är Tegel i tillfälle att presentera ett urval bilder ur boken. Detta urval vill ge ett smakprov på hur mångsidigt tegel kan utnyttjas i modern arkitektur. Arkitekterna för de här publicerade husen har i uttalanden speciellt för Tegel lämnat sina motiveringar för valet av tegel i de byggnader som visas på följande sidor.

J. N.



VILLA Södertälje

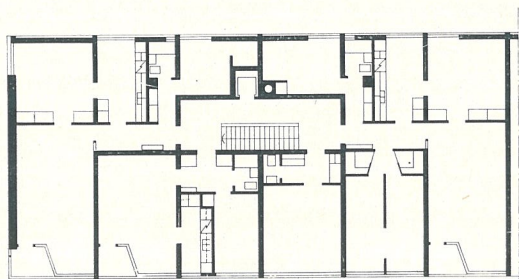
Arkitekter SAR Magnus Ahlgren, Torbjörn Olsson
och Sven Silow

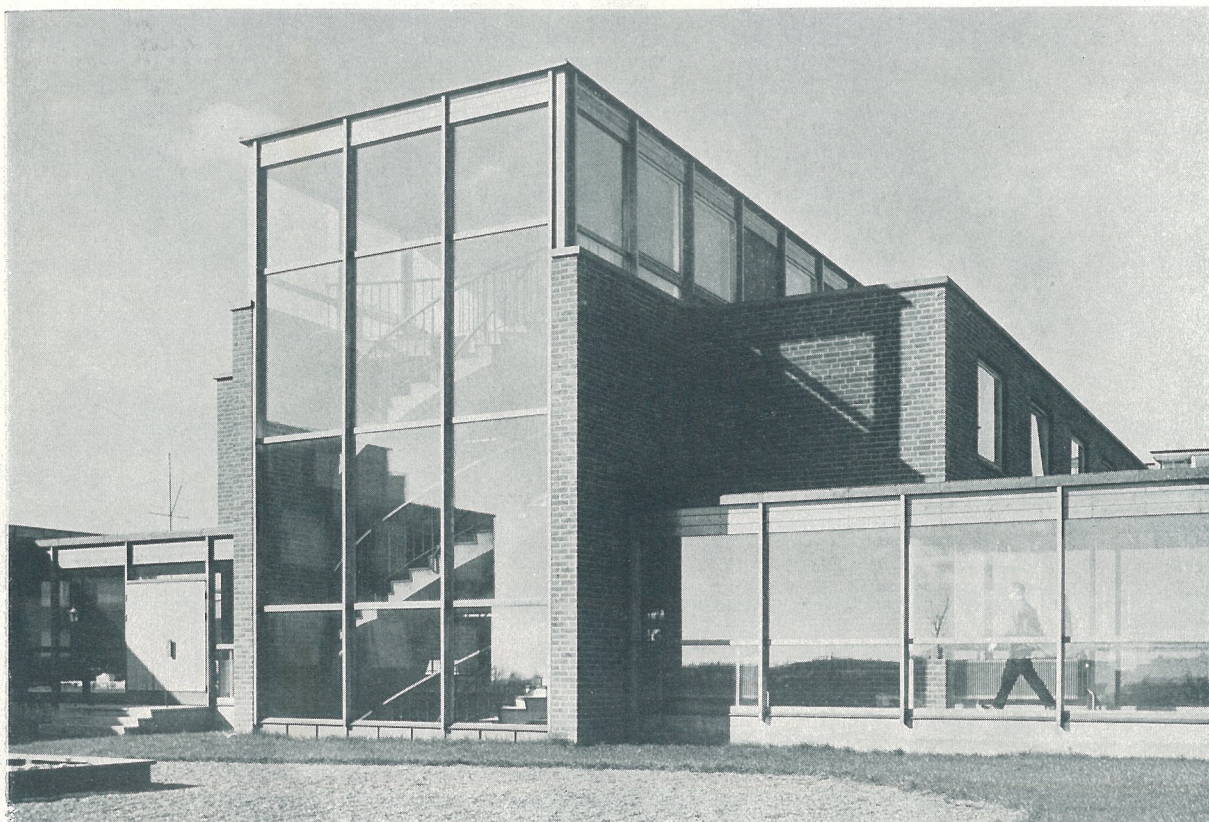
Det långsträckta huset ligger i en gammal fruktträdgård i stadens högre belägna del just där denna börjar slutta mot vattnet. Tomten, med sina fruktträd och sin stora gräsmatta, för lätt tanken till sydligare nejder och ett vitt hus synes naturligt här. Tegelmaterialet kan ses som det romantiska inslaget, varför vitslammat tegel slutgiltigt valdes. Övriga utvändiga material är grå jämtlandskalksten och koppar.

Karl-Gösta Lindqvist



BOSTADSHUS Lund
Arkitekt SAR Ingeborg Hammarskjöld-Reiz





INTERNATIONELLT STUDENTHUS Lund

Arkitekt SAR Ingeborg Hammarskjöld-Reiz

Valet av fasadmaterial är som regel en kompromiss mellan arkitektens uppfattning om de krav som måste ställas med hänsyn till form och innehåll för att den materiella verkligheten — byggnaden — skall motsvara idén och yttre hänsyn till de tillgängliga resurserna och omgivningen.

Jag ansluter mig till den arkitektoniska uppfattning, som drar konsekvenserna av att hus är volym och som uttrycker sig genom proportionering och gruppering av husmassorna i avsikt att nå en skulptural verkan. För fasaden behöver man då ett material som kan underordnas for-

men, har en enhetlig och ändå levande yta och som kan användas i både bärande och beklädande partier. Tegel fyller dessa krav, trä likaså och betong, när det behandlas så som t. ex. le Corbusier gör.

I Skåne är tegel det traditionella materialet. Denna tradition har ett levande innehåll genom att tillgången på vackert och hållbart tegel och skickliga murare är god. I valet mellan tegel, trä och betong väljer jag därför oftast tegel, vilket dikteras både av min arkitektoniska uppfattning och de förhållanden under vilka jag arbetar.

Ingeborg Hammarskjöld-Reiz





HÄSSELBY FAMILJEHOTELL Stockholm

Arkitekt SAR Carl-Axel Acking

VILLA Lund

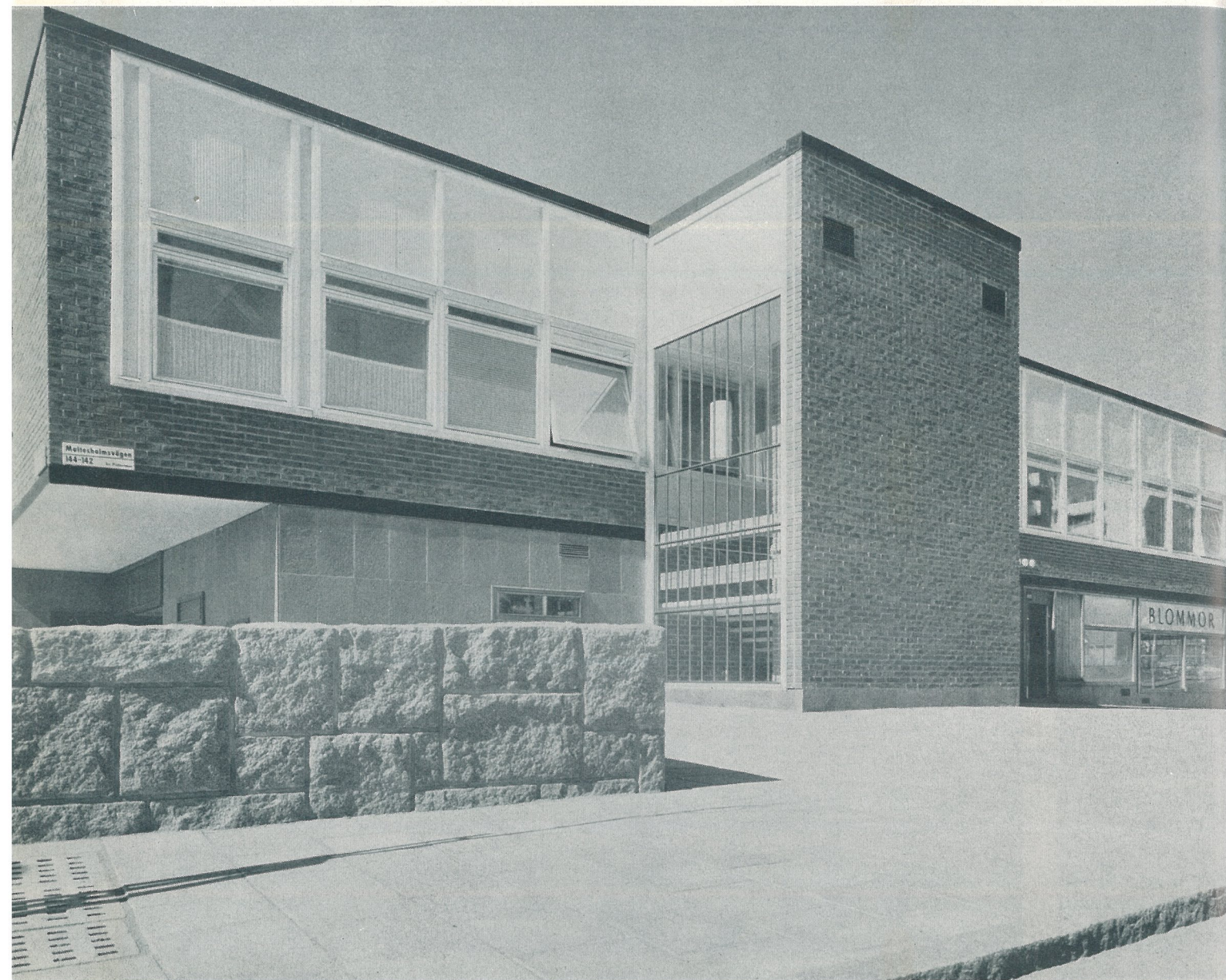
Arkitekt SAR Klas Anshelm

För att fasaden skulle domineras av tegelfärgen och fogarnas inverkan minskas valdes den visade utformningen i stället för ett traditionellt murförband. Förutom en djupare färg får väggen med detta utförande också en fin yta.

Klas Anshelm

Anläggningens storlek krävde en viss omväxling, men önskan att samtidigt finna ett sammanhållande element som kunde ge karaktär åt helhet och detalj blev avgörande. Tegel kunde ge väggarna i de sammanbindande 750 meters korridorerna en ythållbarhet, färg och textur, som också kunde bli dominerande fasadmateriäl i höghusen och låghusgavlarna.

Carl-Axel Acking



HÄSSELBYSTRAND CENTRUM Stockholm

Arkitekter SAR Stig Ancker, Bengt Gate och Sten Lindegren

Tegel i fasaden väljer jag där jag tycker det passar bra i miljön. Här ansluter sig fasadteglet till de angränsande höghusen.

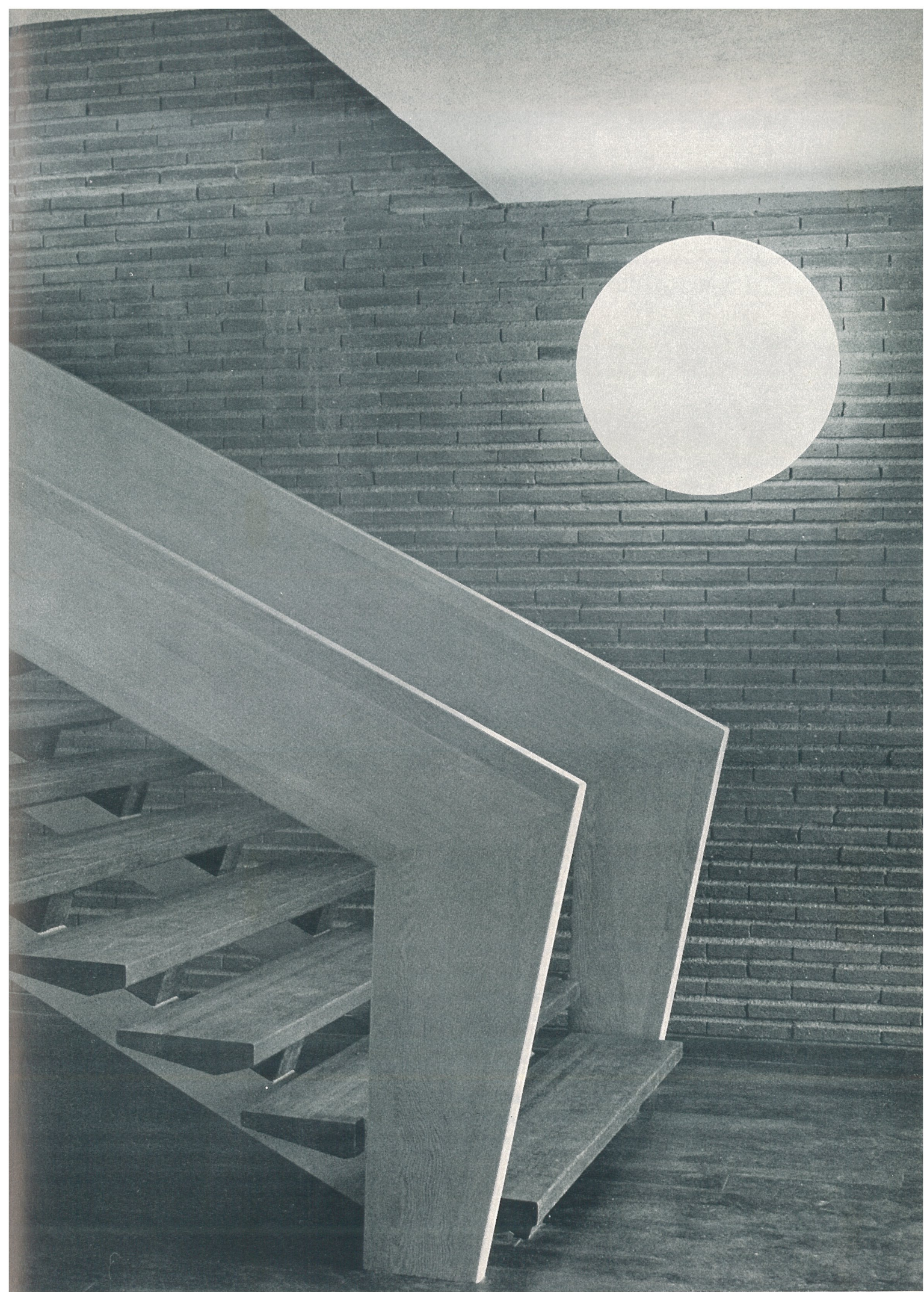
Stig Ancker

ENTRÉHALL, SKOGSHEM Lidingö

Arkitekt SAR Anders Tengbom

Skogshems byggnader har beklädnad av fasadtegel och på vissa väggskivor har det varit arkitektoniskt motiverat — och vackert — att låta teglet fortsätta in i interiören, som på bilden av restaurangbyggnadens entréhall.

Anders Tengbom





INSTITUTIONSBYGGNAD, KTH Stockholm
Arkitekt SAR Nils Ahrbom

I en tillbyggnad till Tekniska Högskolan i Stockholm var det självklart att välja rött tegel. De ursprungliga byggnaderna har uppförts med rött handslaget tegel och att välja ett annat material skulle splittra anläggningen. Det ursprungliga handslagna teglet har inte gått att få tag i till de nya byggnaderna, men jag har valt ett tegel som genom sina variationer i mått och färg ger en livfull fasadyta.

Nils Ahrbom

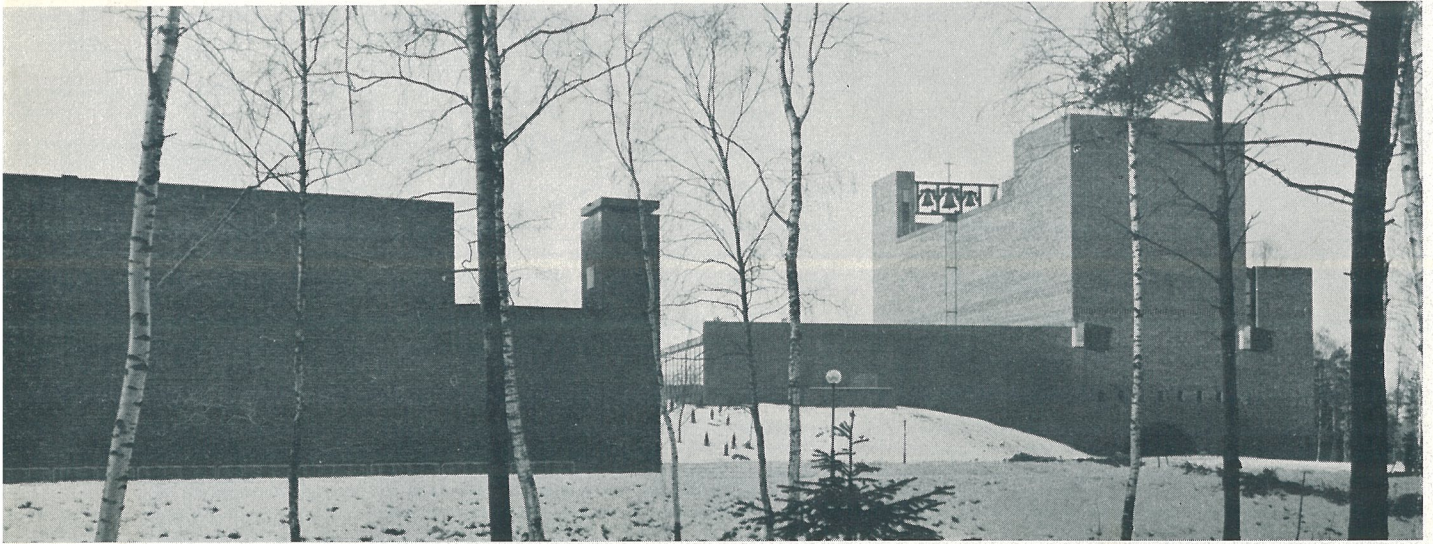


STADSBIBLIOTEKET Östersund

Arkitekt SAR Bo Cederlöf

Ett av motiven till att denna byggnad uppförts av rött fasadtegel är att det står vackert mot vintersnön. Man ville även uppnå en samklang med det intilliggande rådhuset av tegel. Teglet ger också en fasad som står sig och som man vågar lita på. Invändigt har teglet utnyttjats tillsammans med svensk furu, en kombination som ger en fin samklang.

Bo Cederlöf



KYRKA Farsta

Arkitekter SAR Hans Borgström och Bengt Lindroos

Vi valde tegel därför att vi ville ha ett material som man associerar med kyrkobyggnader och som åldras vackert, och då finns knappast något annat att välja på. Vi har konsekvent sökt undvika all ytbehandling, och fördelen med tegel är att det är ett material som är färdigt i sig självt. Även övrigt material som ingår i kyrkan, såsom mässing och trä, är obehandlat.

Av betydelse vid materialvalet var också teglets hållfasthet och motståndsförmåga mot klimatiska påfrestningar. Den tegelkvalitet vi valt tillåter att murarna förs ned i marken utan sockel, så att kyrkan synes växa upp ur marken. Samma tegel har kunnat användas även till trappor och gårdsbeläggningar. Fasadteglets mörka färg har ytterligare understrukits genom att man avstått från att fogstryka fasaden.

Till interiören har valts ett tegel med en varmare röd färg, som getts växlande intensitet genom att man i vissa partier låtit bli att fylla fogarna.

Bengt Lindroos

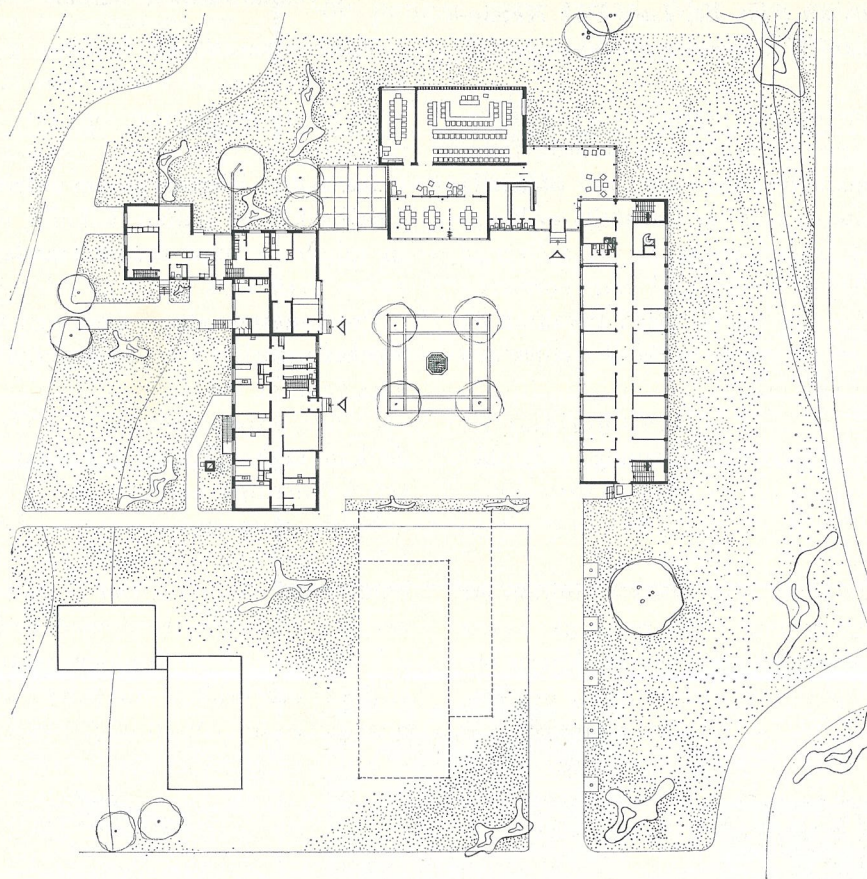
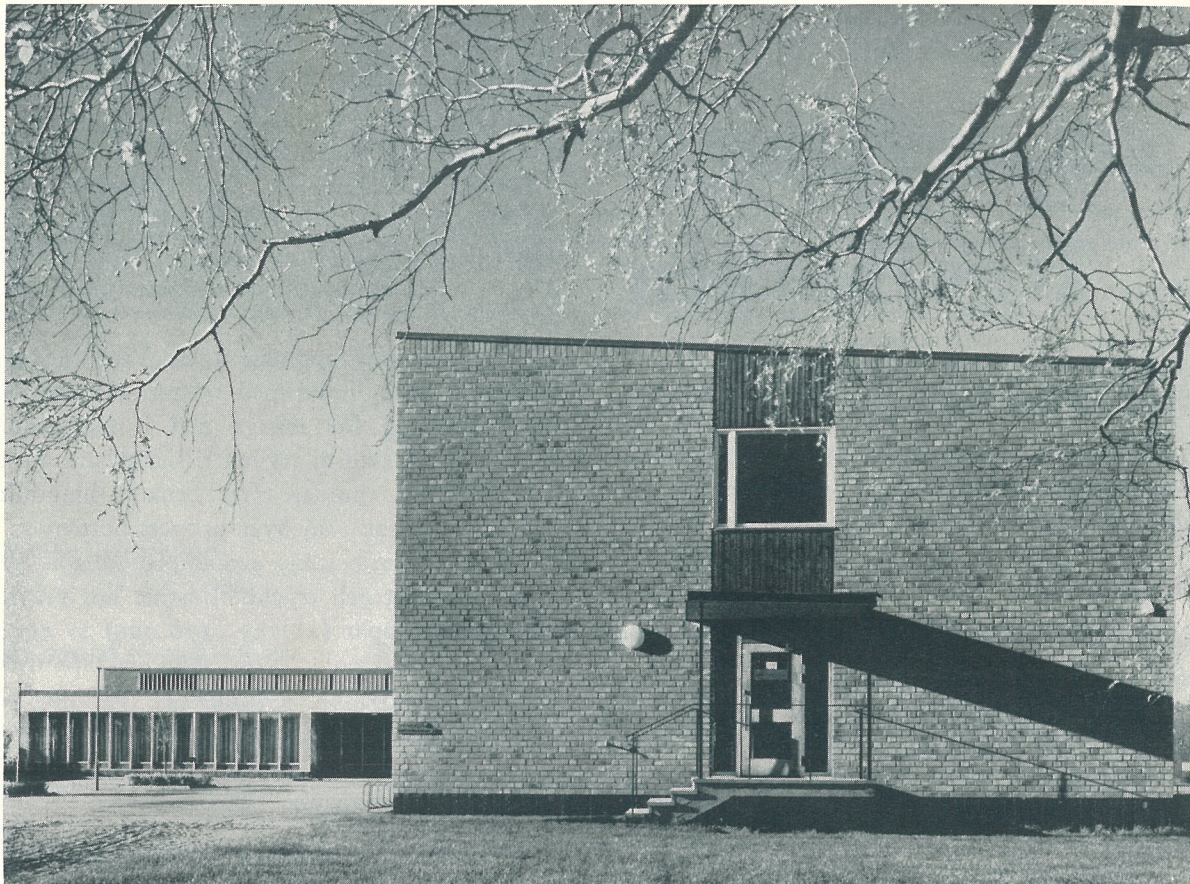
KOMMUNALT CENTRUM Njurunda

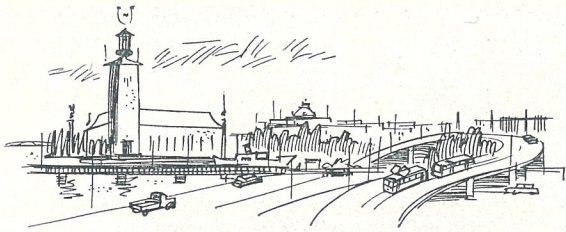
Arkitekter SAR Lennart Uhlin och Lars Malm

Byggnaderna har uppförts i rött fasadtegel för att ge den dignitet och särställning åt "stads-huset" som uppgiften i samhället motiverar och som är särskilt betydelsefull i en ort, där bebyggelsen förut är starkt splittrad i material och karaktär. Av samma skäl är väggarna i dess viktigaste rum, fullmäktigesalen, utförda i fasadtegel.

För en byggnad av detta slag är det samtidigt också mer än annars viktigt att den genom åren kan behålla sina kvaliteter bl. a. genom att åldras vackert.

Lennart Uhlin





Tegelbacken

STILLFILMER FRÅN TEGELINDUSTRIN

Stillfilmer i färg som behandlar murningssteknik, kanalväggsbygge, slamning, tegeltak m. m. kan erhållas från Tegelindustriens Centralkontor, Engelbreksgatan 29, Stockholm Ö. Lämpliga som undervisningsmaterial.

NYA NORMER FÖR MURCEMENT

I den föredragsverksamhet som bedrivs av Byggforskningsrådet i samarbete med Svensk Byggtjänst har bl. a. de nya normerna för cement, murcement, betongelement och belastningar behandlats. Vi återger här ett sammandrag av det föredrag som hållits av tekn. lic. Lars Erik Nevander, betitlat "Nya normer för murcement".

Murcementnormerna har utarbetats av en kommitté med representanter för de berörda industrierna, byggnadsstyrelsen och de officiella provningsanstalterna och har fastställts av byggnadsstyrelsen. Då murcement är ett i Sverige förhållandevis nytt bindemedel har normerna utgetts såsom *provisoriska* normer i avvaktan på att ytterligare erfarenheter av bindemedlet och provningsmetoderna erhålles.

I normerna uppställs kvalitetsfordringar på följande egenskaper: sammansättning, volymbeständighet, tillstyvnande, hållfasthet, vattenseparation och lufthalt. Vidare anges hur provtagning och provning skall ske.

Murcement är enligt normernas definition ett för tillverkning av mur- och putsbruk avsett hydrauliskt bindemedel, som huvudsakligen består av finmald portlandscementklinker och finmalt stenmaterial samt dessutom begränsade mängder finmald gips och luftinblandande medel. Halten klinker skall vara minst 40 viktprocent. Blandningar av cement och kalk omfattas alltså inte av normerna.

För murcement gäller samma fordringar för *volymbeständighet* som för cement i de nya cementbestämmelserna. Volymbeständigheten har emellertid icke kombinerats med några krav på högsta halt av SO_3 och MgO .

Övriga kvalitetskrav skall provas på ett *normbruk* berett av murcement och normalsand enligt cementbestämmelserna i viktförhållande 1:5 samt så mycket vatten att konsistensen blir 20 Mo.

Tillstyvnandet uppmäts i en Vicat apparat genom att en cylinder med 10 mm diameter och viss belastning får tränga ned i normbruket. Bruket får därvid ej styvna till snabbare än att cylindern två timmar efter brukets blandning stannar högst 20 mm över provets bottenyta.

Hållfastheten bestäms genom provning av böjdraghållfasthet och tryckhållfasthet hos prismatiska provkroppar (25 × 25 × 170 mm) av normbruk i huvudsak enligt Nordiska Putskommitténs förslag till provningsbestämmelser för mur- och putsbruk. Lagringen skall dock utföras vid en relativ luftfuktighet av 95—100 %. Följande hållfasthetskrav anges:

Provkropparnas ålder, dygn	7	28
Böjdraghållfasthet, kg/cm ²	10	15
Tryckhållfasthet, kg/cm ²	45	55

Vattenseparationen bestäms genom att man mäter den mängd vatten som samlas på överytan av ett bruksprov som fått stå stilla i två timmar.

Lufthalten bestäms genom utdrivning av luften i ett bruksprov genom skakning med vatten och en mindre mängd skumbrytande ämnen. Lufthalten skall vara minst 12 och högst 20 %.

Provningsmetoderna i normerna har beskrivits mycket utförligt i avsikt att erhålla reproducerbara resultat vid deras tillämpning. I möjligaste mån har provningsmetoderna utformats så, att de kan tänkas kunna användas även för kalk och kalkhaltiga bindemedel.

Sedan murcementnormerna färdigställts har arbetet med nya normer för kalk och kalkhaltiga bindemedel påbörjats. Det är emellertid även synnerligen önskvärt, att normer utarbetas för puts- och murbruk så att bruksegenskaperna kan specificeras och bruken inte enbart indelas efter sin nominella sammansättning.

