

TEGEL

ORGAN FÖR SVERIGES TEGELINDUSTRIFÖRENING

TEKNISKA BYRÅN
BIBLIOTEKET

Redaktionskommitté: Direktör H. Ström, Vänersborg,
Direktör K. Wråke, Malmö, Kapten C. E. Camitz, Sala.
Redaktör och ansv. utgivare: Civilingenjör R. Elgenstierna.
Redaktionssekreterare: Ingenjör J. Nauclér.
Redaktion och expedition: Engelbrektsg. 29, Stockholm Ö.
Tel. 10 80 51.
Återgivande av text och bilder ur Tegel är tillåtet om tidskriftens namn anges.

Tidskriften Tegel utkommer med 6 nummer per år och är organ för Sveriges Tegelindustriförening. Föreningen är denna industris branschorganisation och omfattar ca 125 tegelbruk över hela landet, vilka tillsammans svara för omkring 85 proc. av tegelproduktionen.
Intresserade erhålla tidskriften kostnadsfritt om namn och adress meddelas. Redaktionen är tacksam för anmälningar om eventuella dubbelexpedieringar och adressförändringar.

Innehåll:

	Sid.
Katrineholm	2
en intervju med stadsarkitekten Kerstin Larsson	
Nämndhuset i Katrineholm..	4
av arkitekt SAR Eric Schuwert	
Rysk rapsodi	8
av arkitekt SAR Thorsten Roos	
Örlogsberga	12
där man bor i tårtbitar	
Kasernbyggnader för skolför- läggning Berga	13
av arkitekt SAR Georg Scherman	
Litteratur	16

Annonsörer:

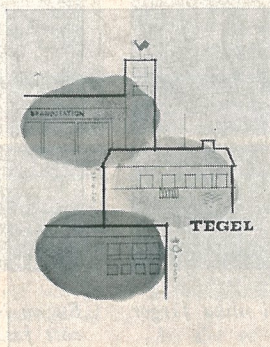
AB Äbjörn Andersson, Svedala
AB Forssa Tegelbruk, Bollebygd
Gotlands Nya Tegelbruks AB, Visby
AB Hagaverken, Enköping
Heby Tegelverk, Heby
Karl Händle & Söhne, Västtyskland
Lundqvist & Huddén, Stockholm
Slottmöllans Tegelbruk, Halmstad
Tegelbrukens Försäljnings AB, Stockholm
AB Tegelcentralen i Skåne, Malmö
Tegelkontoret i Borås, Borås
AB Waksala Tegelbruk, Uppsala
Tegelbruks AB Walla-Katrineholm, Valla
Weberöds Nya Tegelbruks AB, Veberöd
Värnamo Tegelbruks AB, Värnamo
Östra Grevie Tegelbruk, Östra Grevie

Tryckeri AB Thule, Stockholm 1959

Tegelbyggnadstekniken konkurrenskraftig

"Tegel bäst och billigast och vackrare än elementen" lyder en rubrik i Stockholms-Tidningen den 27/12 —58. Artikeln handlar om Olle Engkvists företag Bygg-Oleba. Firmans verkställande direktör, civilingenjör Georg Schackne säger där: "Trots allt finns det ingen byggmetod som visat sig billigare, bättre och snabbare än att mura tegel och andra material. Teglet är dessutom vackert, och en tegelfasad har den suveräna egenskapen att vara mer eller mindre underhållsfri." Det är ingen modenyck att man på senare tid mer och mer börjat bygga med tegel. Det beror helt enkelt på att den moderna tegelbyggnadstekniken är ekonomiskt konkurrenskraftig och att tegelhusens kvalitet ännu är oöverträffad.

När offentliga byggnader uppförs i tegel används alltså våra pengar väl. Det var sålunda av välgrundade skäl man valde tegel när det gällde att ge Katrineholms förvaltningscentrum en enhetlig verkan. Mer därom säger arkitekt Eric Schuwert i sin artikel i detta nummer, vilket bl. a. också bjuder på några intryck från en resa i Sovjet och en presentation av ett par kaserner på marinens skolområde i Berga.



Omslagssidans traditionella utformning är inte övergiven. Detta nummers omslag är bara ett redaktionellt hugskott. Idén till det kommer från staden Katrineholm, där de offentliga byggnaderna uppförts i tegel av olika färg.

ÅRGÅNG 49
NR 1 1959



Stadsarkitekt Kerstin Larsson.

KATRINEHOLM

I artikeln om Katrineholms Nämndhus i detta nr av Tegel nämner arkitekt Schuwert att man i centrum söker skapa en miljö med enhetlig materialverkan. Det material som valts är tegel, vilket föranlett oss att se lite närmare på miljön. Red. sökte i samband därmed upp stadsarkitekten, arkitekt SAR Kerstin Larsson.

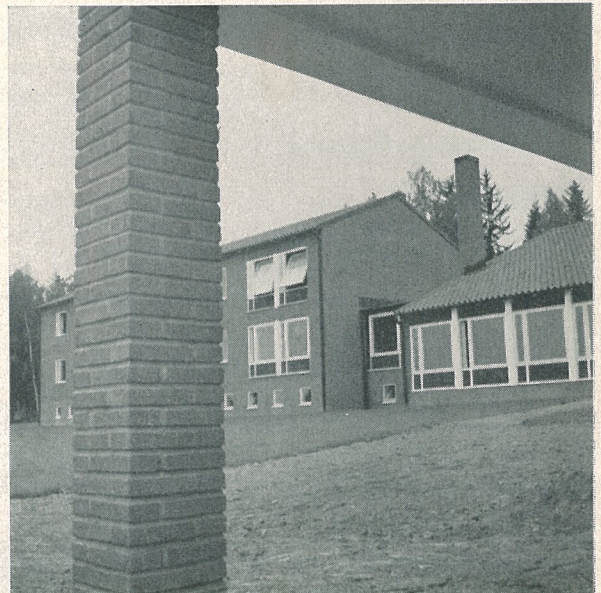
Katrineholm är en stad som växer, säger arkitekt Kerstin Larsson när vi vänder oss till henne för att få några "officiella" synpunkter på tegelbyggandet i Katrineholm. Man har gjort en prognos fram till 1970 för stadens tillväxt, och den är redan i lugn och sansad takt överskriden. Detta för ju med sig ett stort nybyggnadsbehov och det byggs också friskt på nya områden. Inom den gamla bebyggelsen har man sanerat mycket, men mer behövs. Till de offentliga byggnaderna har man i stor utsträckning valt tegel, mycket därför att det är ett snyggt och praktiskt material. Det byggs f. n. många småhus, egna hem, och där använder man i stor utsträckning fasad-

tegel. Det tycker vi är bra, för med den underhållsfria fasaden slipper man ommålningarna som är besvärliga och kostsamma, både för villaägaren och stadsarkitektkontoret som har att granska färgsättningen.

Beträffande gruppbebyggelse nämnde arkitekt Larsson att sådan i princip är bra, men att man ännu ej fått någon sådan som gett önskat ekonomiskt resultat. För att kunna räkna med det måste man bygga minst 25 hus åt gången, och det gäller att få fram områden, som är lämpliga därtill. En nackdel med grupphusbyggandet är att resultatet lätt blir enformigt. Det underlag för villabyggnade som man har i tegelindustrins



Nya rad- och kedjehus av tegel. Fogbruk i olika färger ger husen olika utseende.



En av Nävertorpsskolans paviljonger. Huvudmaterialen är rött fasadtegel.

nya villaservice kan kanske visa en väg till variation i gruppbebyggelsen.

En rundtur i Katrineholm ger belägg för att teglet är ett uppskattat byggnadsmaterial. I nära grannskap till nämndhuset ligger brandstationen, televerket, postkontoret och elverkets kontor, alla fasadtegelbyggnader. Läroverket är också en imponerande tegelbyggnad, vars blickfång är den i terrängen fint inkomponerade aulan. Den liksom de flesta nyare offentliga byggnaderna är ritad av arkitekt SAR Eric Schuwert.

En orsak till tegelintresset i Katrineholm är kanske att man där har en kvalitetsinriktad tegelindustri. Tegelbruks AB Walla—Katrineholm har två tegelbruk, i Valla och Sköldinge, som lämnar material till åtskilliga av stadens nybyggen. Företagets chef, direktör Hans Grönkwist, visar på det vackra teglet i den nu nästan färdigbyggda Nävertorpsskolan. Man levererar även teglet till den nya Sandbäcksskolan och till många villor och radhus. Staden kommer att få ett nytt bibliotek, där man helt tillämpar den nya tegelbyggnadstekniken med fasadtegel, 20-tegel och eventuellt även förtillverkade armerade tegelbalkar etc.

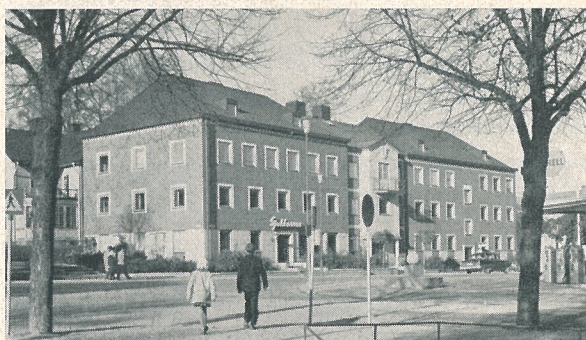
Direktör Grönkwist visar till sist det moderna reningsverket för avloppsvatten, vilket byggts i fasadtegel. Den välskötta anläggningen är fantasieggande med sina runda reningsbäddar med den långsamt roterande apparaturen, men där luktar inte gott och man betraktar även det renade vattnet med viss respekt.



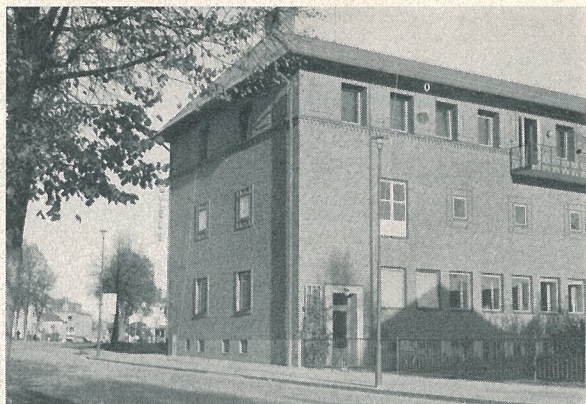
Brandstationen i Katrineholm ser nästan ut som ett vanligt bostadshus. Slangtornet och garageportarna röjer emellertid dess ändamål.



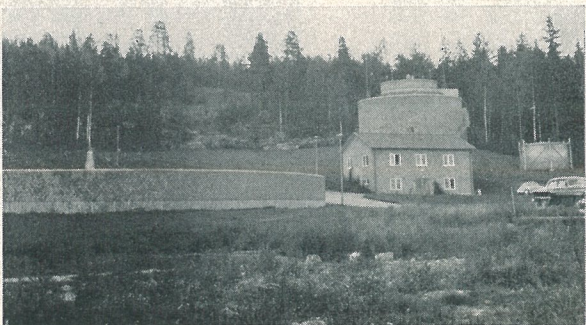
Läroverkets förnämsta blickfång är aulan. Byggnaden är uppförd i gult fasadtegel.



Nämndhuset presenteras på nästa sida.



Televerkets tegelfasader är enkla och rena i linjerna.



En del av reningsverket.

NÄMNDHUSET I KATRINEHOLM

av ark. SAR Eric Schuwert



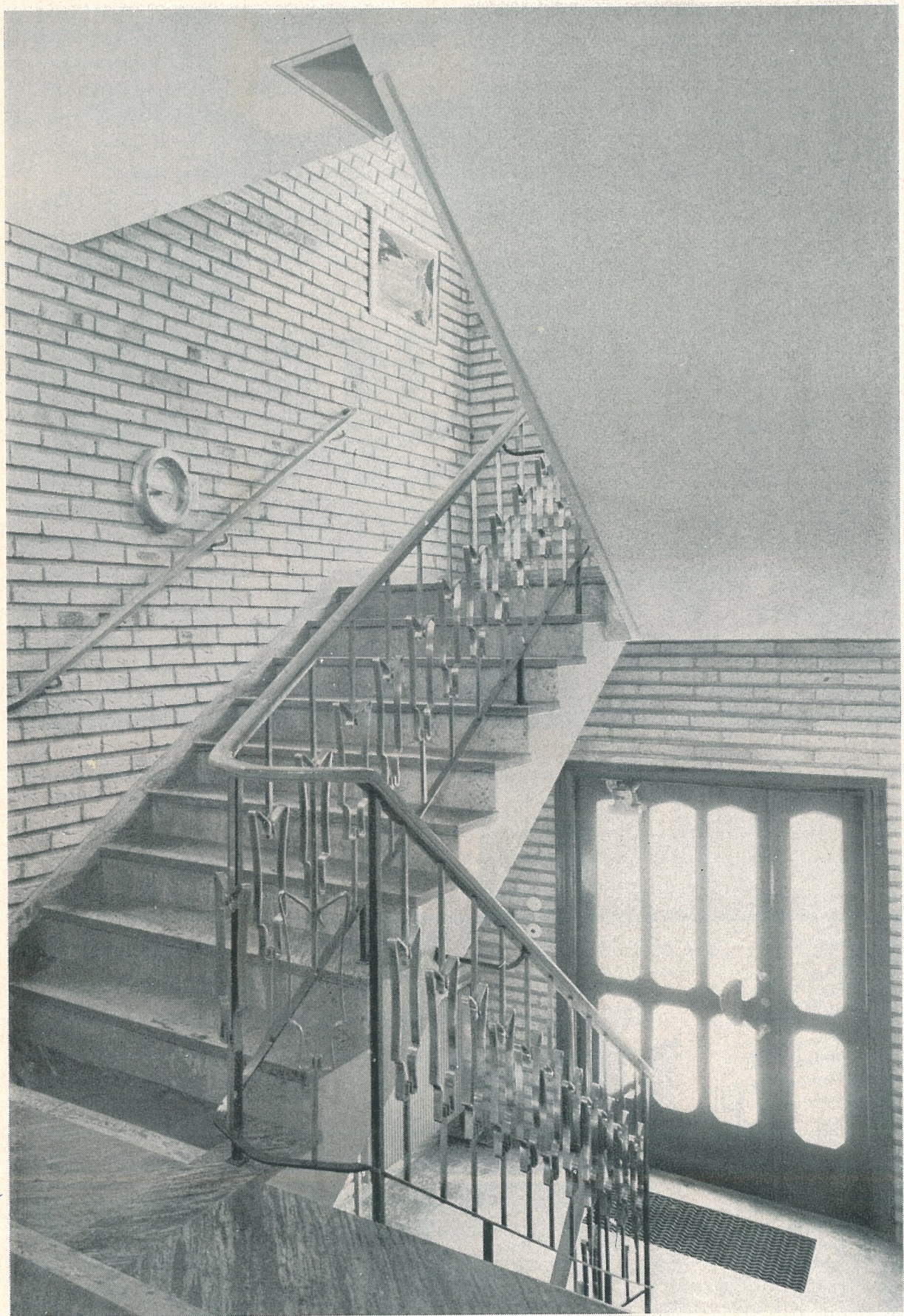
Vid en allmän planering av lokalbehoven för den offentliga förvaltningen, som Katrineholms stad genomförde under mitten av 1940-talet, sattes som ett mål att kring stadsparken mitt i staden söka samla de offentliga byggnaderna till ett administrativt centrum med enhetlig materialverkan. Kring parken och dess omedelbara närhet har utöver de två frikyrkor och stadens äldre stadshus, som tidigare låg där, under åren uppförts en ny brandstation i gult fasadtegel, telehuset och nya posthuset, bägge i rött fasadtegel liksom nämndhuset. Planer föreligger nu också för en om- och tillbyggnad av folkets hus i samma material. Denna medvetna strävan till en annan karaktär på bebyggelsen, som sedan gammalt bestått av putsade träbyggnader, har även

följts i de nya affärshus som tillkommit under 50-talet. Stadens centrala delar är på väg att genom teglets goda fasadverkan erhålla ett gedignare och vänligare utseende.

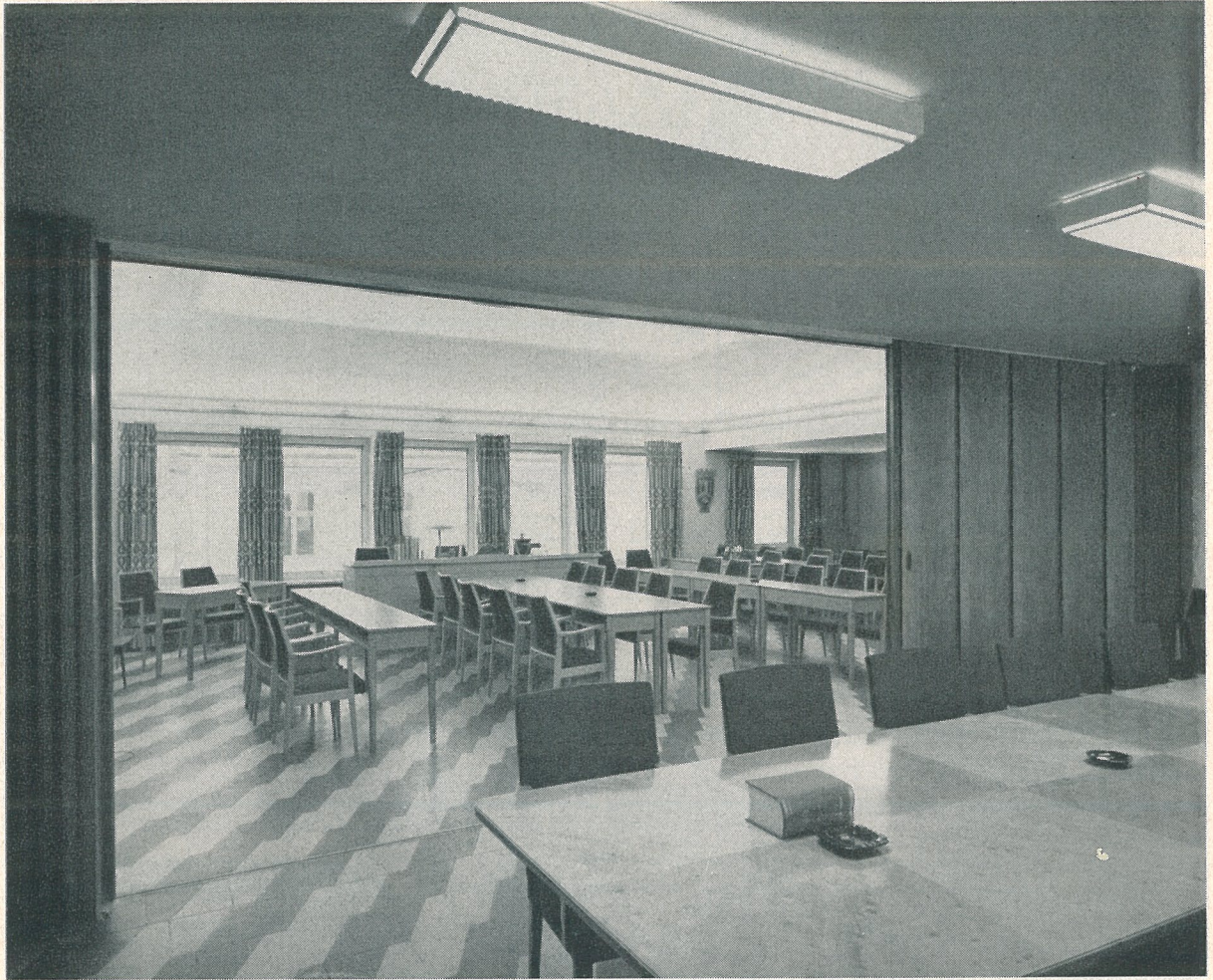
För att möjliggöra tillkomsten av ett nytt stadshus inköpte staden under hand övriga tomter i det kvarter där nämndhuset nu är beläget. Detta utgör en första etapp i den blivande förvaltningsbyggnaden. Den nödvändiga återhållsamheten av byggnadsinvesteringarna gjorde nämligen att uppförandet av själva stadshuset t. v. måste anstå och ritningarna till nämndhuset ändras så att provisoriska lokaler för stadsfullmäktige och drätselkammaren under en övergångstid inpassades i övervåningen. I byggnaden inryms därjämte sjukkassan, polisen, socialvårds-



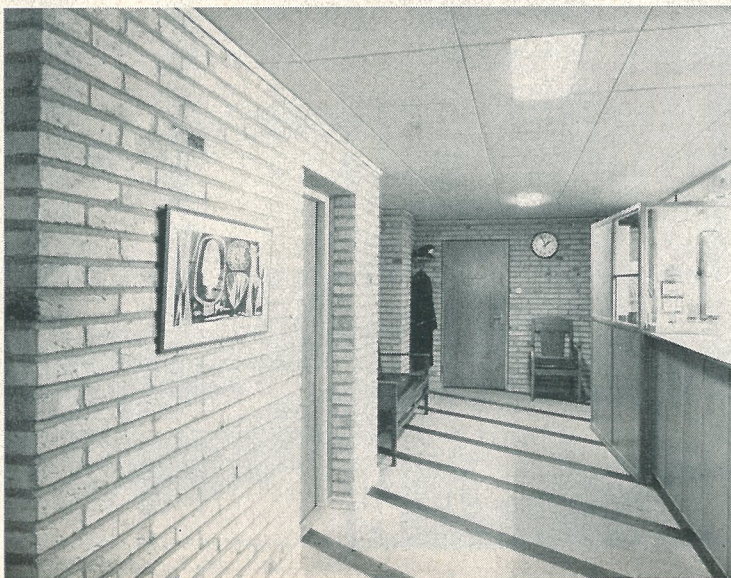
Huvudfasaden mot Vasavägen. I vinkeln mot denna byggnad kommer sedermera stadshuset att uppföras. Rött fasadtegel från Walla-Katrineholm. Foto: Red.



Huvudtrappan. Väggarna klädda med gult handslaget tegel. Foto: G. Nordin.



Ovan: Stadsfullmäktiges och drätselkammarens sammanträdesrum bildar en större sammanhängande sal när vinkväggen som skiljer dem åt dras undan.



Till vänster: Interiör från polisens vakt- rum. Väggar av gult fasadtegel. Sam- liggande fotos på detta uppslag: G. Nordin.

byrå, arbetsförmedlingen och byggnadsnämndens kontor, och man räknar med att när stads-
huset kommer till utförande de nu provisoriska
sammansättningslokaler kommer att tas i anspråk
av dessa förvaltningsgrenar.

Nämndhuset är uppfört i rött sandat fasad-
tegel från Walla tegelbruk. Sockel och fönster-
omfattningar har utförts i vit konststensputs.
Entréportalen i vit Ekebergsmarmor är levererad
av Gropptorps marmorbruk AB, som även utfört
relieferna i entrén jämte stadsvapnet efter skis-
ser av konstnären Gunnar Palmgren, Stockholm.

I byggnadens interiör har man med tanke på
största möjliga underhållsfrihet och för att mar-
kera byggnadens offentliga karaktär använt te-
gel och marmor i stor utsträckning. Bl. a. är
trapphus och vissa inre väggar uppmurade av
handslaget gult fasadtegel och i andra partier
har använts rött fasadtegel från Walla. Kostna-
derna för dessa inre väggar har icke varit större
än om de putsats och oljemålats.

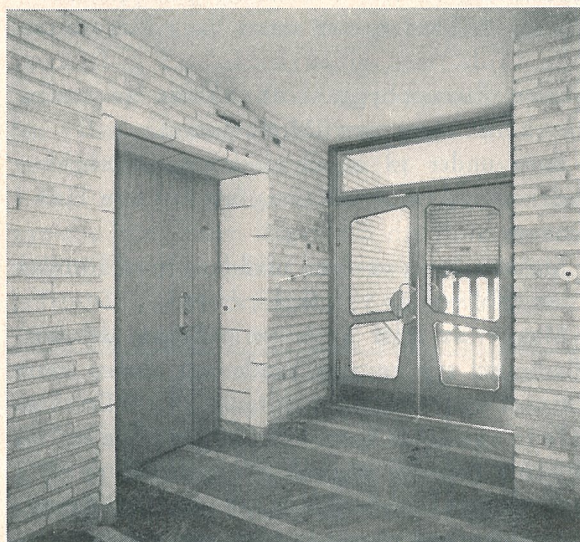
Huvudentreprenör för byggnaden har varit
AB Eriksson och Malmnäs, Katrineholm, och
kontrollant ing. Nils Bergsten, Norrköping. För
de statiska konstruktionerna har Kreügers Kon-
sult. Ing.byrå svarat.

Värme-, vatten- och ventilationsanläggningen
har konstruerats av Frändfors Ing.byrå och den
elektriska anläggningen av Gustaf Magnussons
el.byrå, båda i Stockholm.

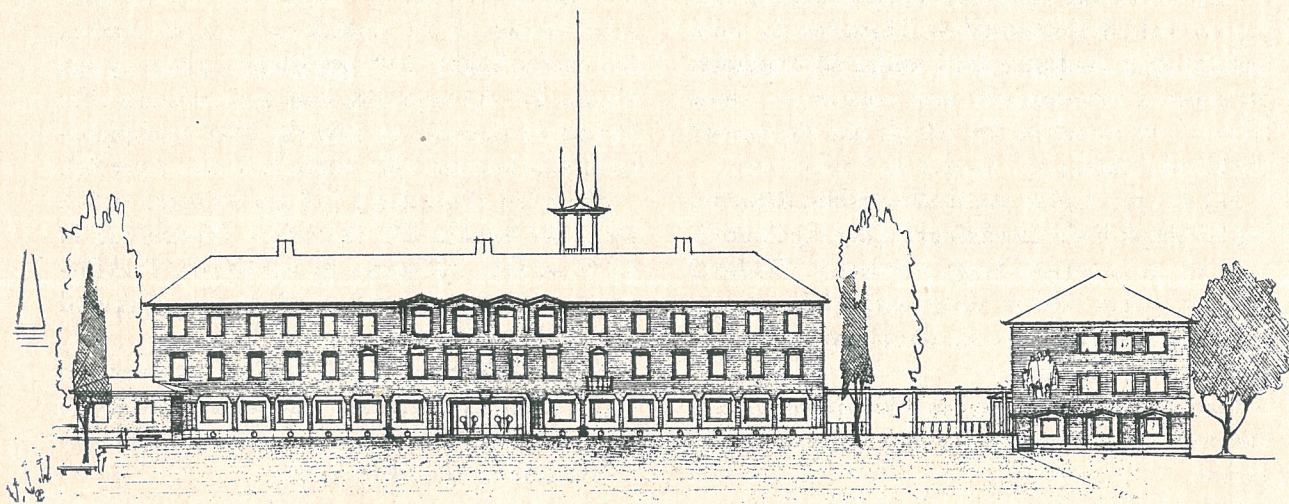
Ritningen nedan visar hur det planerade stadshuset kom-
mer att te sig. Byggnaden till höger är det i artikeln be-
skrivna nämndhuset.



Interiör från trappuppgång.



Huvudentrén. Gult handslaget tegel.



RYSK RAPSODI

Text och teckningar

av arkitekt SAR Thorsten Roos

I Ryssland lever 200 000 000 människor (var 10:e människa på jorden, 80 milj. bönder och 120 milj. arbetare och intellektuella). Tillsammans med Kina och satellitländerna blir summan 900 000 000 (= var 3:e människa på jorden är kommunist — eller lever i en socialistisk stat).

1951—55 ökades befolkningen i Ryssland med 16 000 000 (mer än hela Skandinavien) dvs. en folkökning med 3 000 000 om året.

Medellivslängden var 1917 32 år och är nu 64 år (i Sverige 57 resp. 69 år). I en by nere i Ukraina sågs ett plakat: "Låt oss om 5 år ha nått upp till USA:s produktion inom jordbruket."

Kyrkor, kloster, som anses hava kulturhistoriskt värde, men ej användas som gudstjänstlokaler, återuppbyggas och vårdas av staten. I kyrkorna sågos mest äldre kvinnor.

Barn under 18 år få ej delta i religionsundervisning (med undantag av vad som läres i hemmen).

Moskva har 5 000 000 invånare (med förorter 7 000 000) och är världens 5:e stad.

Massor av bilar i rörelse (till stor del lastbilar). En typ som påminde om Volvo hette Volga. En ny typ personbil (gamla modellen kostade 12 000 r) lär kosta 25 000 r (kostade i våras 15 000 r men då köpkön ej kunde klaras på 3 år höjdes priset och kön minskades till hälften).

Den bredaste ringgatan hade plats för 20 filer i bredd.

Metron, som är stadens stolthet, är perfekt vad vagnar och drift beträffar. Tågsätten (2 min. mellan) gick stadigare än i andra Metrostäder. Stationerna överlastade med dekor — men fresker och mosaiker bli på så sätt "museum" ute bland folket.

Skyskrapor kallas multi-våningshus. Hotellet jag bodde på hade 30 våningar. (Jag såg Sputnik från en takterrass.) Tung möblering. Radio i rummen. Man älskar draperier. Helst tunga. Sågs ute i landet t. o. m. på järnvägsstationer (mellan väntsalarna).

Man har byggt en ny bio för vidfilm med 3 kameror vid visningen. Gav god tredimensionell verkan.



Sagorsk, Moskva.

Renligheten var påfallande. Papperskorgar finnas på ca var 50:e meter på gator och i parker. Där läggs fimpar. Man spottar ej på gatan (sades det — och jag såg ingen göra det).

För dylikt och andra obetydliga förseelser kan man "åka in" på 2—10 dagar, under vilken tid man får sopa gatan (till ev. bekantas begabbelse).

En rödakorschaufför hade lånat ambulansen och med sin hustru och ett annat par gjort sig en glad dag. Törnade ihop med en buss, så det blev en buckla. Han åkte in på 20 år.

I städerna sågs inga politiska plakat och inga högtalare tjöt propaganda. Undantag var dock ett folkmöte på ett torg i samband med arabkrisen.

15 000 människor om dagen besöka mausoleet med Lenin—Stalin.

Offentliga kursen är 100 svenska kronor = 77,32 r, men en turistikurs gav oss 193 r.

Lönerna (som man fick något skiftande uppgifter om) påstås vara lägst 370 r per månad. En gatsopare uppgavs ha 600—800 r och efter hand som fackutbildning kräves stiger lönen. En sub-ledare kommer över 2 000 r och vanligt folk, som har det bra har upp till 4 000 r. En anställd arkitekt med 10 års praktik har ca 2 500 r/mån., en chefsarkitekt för en grupp 4 000—5 000 r/mån. En skådespelare, balettprimadonna eller författare (kanske en arkitekt eller stadsplanerare) kan komma vida högre (120 000 r per år).

Skatt är i allmänhet 5 % (upp till max. 13 %). De lägst betalda äro skattefria. (Staten tar in 60 % av sina inkomster på varuskatt). Fackförningsavgifter äro 1 % av inkomsten. Sjukvård och tandvård äro fria.

Pension för män vid 60 år, för kvinnor vid 55 år (efter 25 tjänsteår). Pensionen 100—55 % av lönen.

Arv tillåtes (arvsskatt 10 %).

Arbetstimmar är för närvarande 46 i veckan. Man hoppas 1960 kunna införa 41 timmars vecka (5 dagar 7 tim. + lördag 6).

För 30 år sedan funnos 13 000 000 industriarbetare, nu är siffran 50 000 000. Inget hindrar en att byta arbete eller arbetsplats.

En man som missköter sitt arbete kan få sparken. Han kan också bli utpekad i fackförenings-tidningen. Så också bekanta, som ej dra sig för att umgås med den felande.

Semestern 2 veckor för arbetare, men efter 10 år på samma plats 3 veckor. Intellectuella ha längre semester.

Att man ser en kö på gatan behöver inte innebära, att brist existerar på en viss vara. Det är nog oftast så, att distributionen klickar dvs. det finns än så länge för få affärer. Man söker hjälpa sig med gatustånd och kringkörande vagnar. Priserna påstås nu vara ca $\frac{1}{3}$ av vad de voro för 10 år sedan (men lönerna äro desamma).

Folk tittar på västerlänningarnas kläder och unga människor (som liksom hos oss vilja vara "olika") söka gärna köpa kläder av västerlänningarna för överpriser. En del svarta börsaffärer existerar klart också bland dessa "köpare" (klockor och USA-dollar).

Priset bestämmes av staten och har inte med efterfrågan att göra. En televisionsapparat kostar å ena sidan sju veckors arbetslön — å andra sidan två kostymer. Priset är för 17" 1 900 r (mellan 1 500—2 500 r). En kostym kostar (700) 1 500—2 000 r, ett par skor (300) 400—800 r, en nylonblus 320 r, herrhatt 160 r, skjorta 100 r, mörkt bröd 3 r/kg, margarin 9,12 r/kg, smör 28,50 r/kg, fläsk 16 r/kg, norsk sill 11,20 r/kg, filtercigarretter 1,80 r för 20, "ryska" cigarretter 5 r för 25 (bästa), en chokladkaka 10—15 r. Böcker äro billiga.



PRÄST. i
SAGOREK-
MOSKVA
-58



Kaukasiska och andra vilda länders krogar bjöd på god och unik mat. Krogen Ararat, Moskva.

Man räknar med kulramar i affärerna (t. o. m. vid växling av pengar).

Man tycks ha gott om pengar. Man rundar ofta av kopeken till jämna rubler till nack- eller fördel.

Kameror börjar bli vanliga ägodelar.

Härklippning kostar 1 r och en amerikansk jazzskiva kan på svarta börsen betalas upp till 400 r (de ryska skivorna billiga, 3 r för 45 varv).

En cykel som för 10 år sedan kostade 1 500 r har i dag gått ned till hälften.

Avbetalningssystem existerar ej.

Det stora varuhuset GUM i Moskva har 130 000 kunder om dagen och det finns ett specialvaruhus för barn med enbart leksaker i bottenvåningen och kläder i övriga våningar.

Modet släpar efter. Man har trott att det rådde en viss "prydhet", men mindre bikinibad-dräkter än i Ryssland har jag knappast sett (nu när de inte längre är moderna hos oss).

Man säljer en del kosmetik och ser också kvinnor använda läppstift (ibland tafatt).

Som turist kom man i kontakt med kaviar för 6 kr portionen 220 r/kg, champagne (KRIM) för 15—20 kr helan. Champagne köpes glasvis (efter vikt) i varuhus och saftkiosker.

Kaffet var inget vidare (såvida man ej beställde turk) men teet var gott och kostade 25 öre koppen.

Glass fanns i en mängd variationer (en fabrik i Moskva gör 36 sorter).

Ölet var dåligt såvida man ej fick tag i tjeckiskt. Dricks togs i allmänhet emot av kypare och taxichaufförer.

Bl. a. kriget orsakade stor bostadsbrist och brist på fackarbetare. Av 37 000 000 inkallade dog 12 000 000. 25 000 000 människor blevo hemlösa under kriget och 17 000 städer o. dyl. förstördes.



I Sverige har under de 10 första efterkrigs-åren byggts en lägenhet per år åt var 100:e svensk. I Sovjet är motsvarande siffra tre lägenheter (då ej medräknat en bagatell på ca 5 000 000 enfamiljshus).

Hitintills har i Rysslands städer byggts lägenheter där 2—3 familjer måste dela bad och kök, men nu finnes exempel på fastighet, där varje familj har sitt eget kök och bad. Man söker ge varje familjemedlem 9 m² yta (kök, bad o. dyl. ej inräknade).

Byggnadskostnaden angavs dels i m² 1 000—1 500 r och dels i m³ 220—250 r. Rumshöjden var 3 m (Kiev).

Man byggde enligt kranbyggeprincipen, färdiggjorda väggar och bjälklag samt mellanväggar av våningshöga plattor (lika delar sand, sågspån och gips). I Ukraina var mera färg och större användning av polykroma keramiska plattor i fasaden, i Moskva ett "torrare" klimat. De nyaste husen påminna en del om våra svenska men blott ett eller två år tillbaka byggdes hus som Malmö "Möllevång" 1906.

40—50 % av byggnadsarbetarna äro kvinnor och dessa äro väl inga "fackarbetare" på djupet. Finish finnes ej efter våra begrepp (Malmö) — ej ens efter stockholmsbegrepp.

Inredningen mycket enkel (fortfarande efter våra begrepp). En mycket grov parkett på golven. Gjutmassa i bad och kök. Köksinredningen består av vask och gasspis. I de nyaste husen kunde finnas rostfritt och kyl. Ev. ett skåp. Till undantagen hörde inbyggd garderob.

Hyran (Kiev) räknas efter rumsytan — ej efter lägenhetsytan (kök, bad, tambur räknas ej). T. ex. 3 rum, kök och bad på 65 m² räknas som innehållande 42 m² då hyran erläggs. För denna nyttoyta betalas 1,33 r m²/mån. (inkl. värme), vilket översatt till svenska begrepp skulle innebära en hyra på under 12 r/m² och år (med värme).

I Moskva fick jag en uppgift på 1,30 r/mån.

exkl. värme. En stadsplanetekniker från Lenigrad hade en månadslön på 2 300 r samt en lägenhet på 40 m² rumsyta. Han betalade en månadshyra (inkl. gas och värme) på 150 r. Hyrorna lära i medeltal ligga mellan 7—10 % av inkomsten. Lågt avlönade (eller flerbarnsfamiljer med låg inkomst) få subventioner.

Vid små lägenheter (med delade kök osv.) blir hyran 4 % av inkomsten.

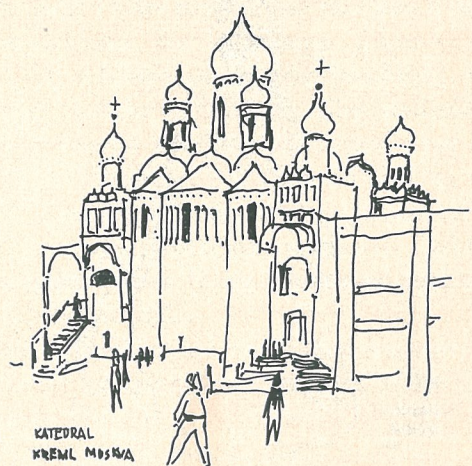
I Moskva visades ett område *Kvartal nr 9 i Nowyje Tschheremuscki*.

Detta hade experimentell karaktär och erkändes ha svenska förebilder. Området såg hyggligare ut än mången svenskt av i dag. Man hade en plaskdamm för glyttar, vilken de ryska doktorerna ej sågo med blida ögon (från hygienisk synpunkt), men som blivit tillåten eftersom det fanns i Sverige.

Husen med i allmänhet 4 våningar (samt några högre punkthus) byggdes efter olika konstruktionsprinciper, med olika material och med olika lägenhetstyper.

Avsikten var att efter färdigställandet sammankalla till en konferens av fackfolk och *hyresgäster* för att kolla och pröva de olika metoderna och deras ekonomiska och konstruktiva bärighet.

Lägenhetstyperna påminde om Västeuropas fast något mindre i ytan än svenska. Stadsplanen (de kalla det Micro-områden) innebär en enhet med självförsörjning vad beträffar skolor, butiker, panncentral, centralvätt, barndaghem, småbarnshem och förvaltningsbyggnader med sällskapslokaler (restaurang, kafé) och garage eller biluppställningsplatser (inget stort problem i dag). Biltrafik hålles utanför i möjligaste mån och barnen kunna trafikfritt komma åt grönområden och skolor. Man räknar 3—4 m² grö-



yta per invånare (50 % av arealen är grönyta).

Varje hus har en förgård på min. 6 m och hus i "ytterkanten" skiljas från omgivande trafikstråk av ett skyddsbälte på 25—50 m.

Med ett dylikt område utbyggt med 4—5-våningshus räknar man med gångavstånd till gemensamhetsinrättningarna på 500—700 m (7—10 min. gångväg). Ett dylikt område har minst 2 500 och max. 10 000—15 000 inbyggare.

All jord tillhör självfallet staten men möjlighet finnes att bygga ett *eget hem*. Först skaffas i så fall ett intyg av spekulanten från fackföreningen eller fabrikschefen att denna (spekulanten) är skötsam.

Därefter erhålles ett amorteringslån från banken på 15 000—20 000 r på 15 år till 2—3 % ränta. Sedan anvisas en tomt, varpå byggandet igångsättes — ofta med egen arbetsinsats.

Under tiden 1944—1954 byggdes 5,6 milj. enfamiljshus.

Man säger att ryssar ha svårt att vidgå ett fel. Jag hörde i alla fall turisttjänstemän be om ursäkt för fadäser, som blivit begångna.

En amerikanare blev tillfrågad om skillnaden mellan whisky och vodka. Han menade att wiskyn var starkare, varpå ryssen genast replikerade: "Men vi dricker så mycket mera."

Man hade sagt mig att ryska småbarn bli lindade. Jag frågade en guide, som menade att numera är det bortlagt. Men — sa han — mitt barn blir lindat. Varför? Jo, annars slår det sig i ansiktet med händerna.

En rysk arkitektstuderande hade erbjudit sig att guida mig en dag jag var ensam. Han kom och jag bestämde, vad jag ville se (trav och museum). Då dök plötsligt upp en "kamrat" till honom, som han undrade, om vi kunde taga med. Detta skulle ev. bekräfta att en ryss ogärna är på tu man hand med en utlänning. Kanske kan komma obehagligheter efteråt.

Jag flög med ett ryskt reoplan Köpenhamn—Moskva på två timmar (1 000 km/tim.). Hem (med SAS) tog det fyra och en halv timme. Ingen människa tittade i mina koffertar varken vid inresa eller utresa. Men vid avfärden sedan man visat biljett, pass och lämnat bagage i flyghallen och skulle gå ombord på planet fick man just vid planets trappa än en gång visa passet för att få gå ombord.

Av övriga transportmedel kom jag i kontakt med järnväg. Sovvagn. I en kupé för fyra staplas in herrar och damer om varandra.

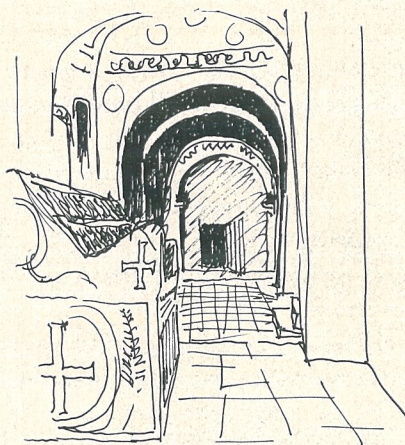
KIEF. UKRAINA.



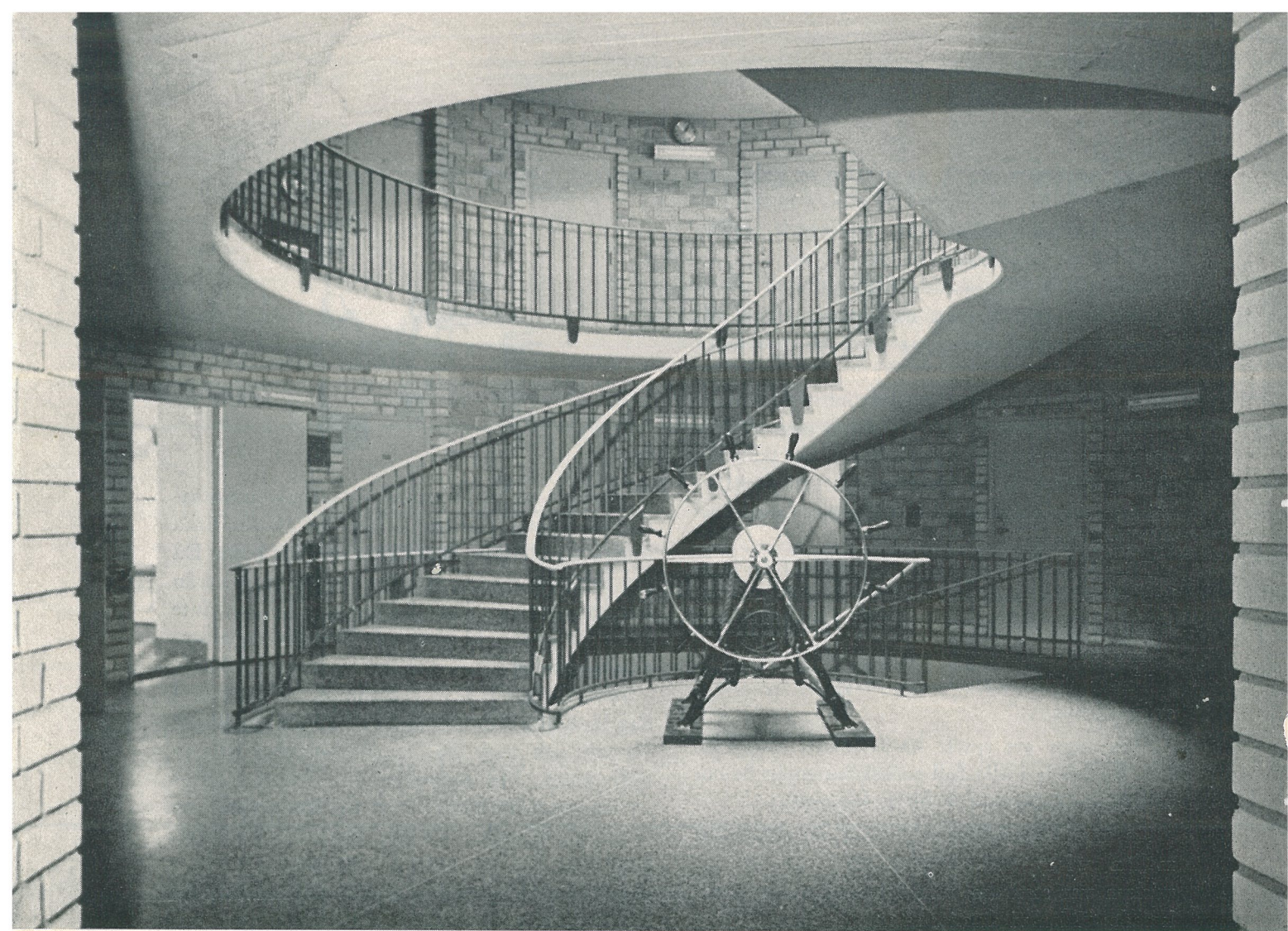
Slutligen en liten historia där svenske ambassadörens hustru (Sohlman) ber en tjänsteflicka skaffa ett blytlås. Detta gick inte att köpa. Då fru Sohlman menar, att man får skaffa det från Sverige, svarar tjänsteflickan: "Om det inte finns att köpa i Moskva, så finns det ingen annanstans heller."

1918 funnos 0,5 % läskunniga i Ryssland. I dag läres alla läsa och den studerande ungdomen får till och med lön. Leninbiblioteket har 17 milj. band. Vid universitetet i Moskva (med 13 000 studerande) är lönen för studerande 300—500 r i månaden och med stipendier kan summan ökas upp till 1 000 r i månaden. Universitetsungdom är värnpliktsfri. På universitetet får en student en kammare samt delar wc och duschrum vid gemensam tambur med en kamrat och betalar därför 22 r i månaden (första året — sedan dyrare).

En ung vetenskapsman har en lön på 2 000 r i månaden upp till 3 000 r. I Ryssland existerar en universitetsungdom på 2 milj. (mer än i övriga Europa tillsammans). Man har 40 000 lärare i engelska. 1956 utbildades 4 ggr så många läkare som i USA.



OLOF SKÖTKONUNGS DOTTERS GRAV
i SOFIA-KATEDRALEN i KIEV-UKRAINA



ÖRLOGSBERGA

Där man bor i "tårtbitar"

På det natursköna sörmländska godset Berga, som en gång ägts av generalkonsul Helge Axelson Jonson, har marinen en bas för sin utbildningsverksamhet. Tack vare vederbörande chefers vänliga tillmötesgående har Tegel kunnat göra ett reportage där.

Den f. d. generalkonsulsbostaden tjänstgör nu som officersmäss, expedition och "pensionat" för officerare. Det är en slottsbyggnad i tegel, Sveriges yngsta förresten, ritad av arkitekt Torben Grut. Från de magnifika rummen och terrassen utanför har man en hänförande utsikt över Hårsfjärden. Parken runt slottet hålls i samma skick som under privattiden, men i omgivning-

arna skjuter kaserner och instruktionsbyggnader upp, det mesta i tegel.

Ett par åttkantiga kaserner, döpta efter de gamla vedettbåtarna Vega och Vesta, fångar särskilt intresset. Bilden ovan visar den centrala trapphallen i en av dem och här bredvid beskriver arkitekten dem närmare. Det kan bara tilläggas att man fått en ljudisolerande effekt hos trapphallens väggar genom att vända teglets hålsida utåt. Byggnadens brandsäkerhet fick man f. ö. ett prov på efter en kraftig brand i ett logement. Inga andra reparationer behövde göras på väggarna än en ommålning.

KASERNBYGGNADER FÖR SKOLFÖRLÄGGNING BERGA

av arkitekt SAR Georg Scherman

I samband med örlogsbasförflyttningen från Skeppsholmen kommer marinens skolor på Berga att successivt utbyggas. Ett första led i denna utbyggnad är tillkomsten av nya förläggningstrymmen i två nybyggda kaserner, som traditionsenligt fått benämningen Vega och Vesta efter gamla örlogsfartyg, som längesedan upphört att tjäna marinen. Dessa kaserner har byggts med en åttkantig planform, s. k. centralkaserner, med "tårtbitformade" rum kring en central trapphall, som har överljus från en lanternin i taket. Meningen med denna planform har varit att på ett ekonomiskt sätt erhålla tre-mansrum med största rymlighet vid fönsterväggen. Härigenom blir rummen möjliga att möblera med erforderliga, välbelysta studieplatser framme vid fönstren, sängplatser längre in, samt garderober och trapphylla vid entrédörren. Vinsten i kommunikationsyta jämfört med en konventionell plan med korridorsystem blir som 1,66 m²/man mot 2,82 m²/man. I övrigt har gängse militära krav på tvätt- och toaletterum, putsrum och städ-



Runt om Bergakasernerna står naturen nästan helt orörd. Träd och bergsnallar kommer tätt inpå husen, en namnbräda vid ingången och ett styrhjul i trapphallen ger emellertid marin ankenytning. Foto denna sida: arkitekt G. Scherman. Foto motst. sida: Ö. Armfelt Hansell.



utrymmen tillgodosetts. I suterrängvåningen har dagrum, hobbyrum samt skyddsrum och förråd kunnat förläggas, då denna våning till följd av terrängförhållandena på ena sidan har full fasadhöjd och stora fönster. Byggnaderna har ytterväggar av $\frac{1}{2}$ -stens fasadtegel med bakmurning av $\frac{1}{2}$ -stens 1,4 tegel och med träullsplattor på insidan. De radiella väggarna består av 20 cm cementstensblock. Väggarna i trapphallen är fodrade med håltegel på högkant i fält, vilket gjorts för att erhålla behövlig ljuddämpning. Bjälklagen är av betong, balkonger och trappor är belagda med marmormosaik. Huset uppfördes under år 1955.

Byggnadernas arkitekter är Bengt Romare och Georg Scherman, konstruktör för statiska konstruktioner ingenjörfirman Jacobson & Widmark/Hans Widmark, konstruktör för VVS William Anderssons konstruktionsbyrå. Byggmästare har varit Södra Entreprenad AB, Stockholm.



Ovan: Trapphallen har takljus. Foto Scherman.

Nedan: Vegas ingång. Foto Hansell.





Tegelfasaden har en varm och levande yta, som väl harmonierar med den omgivande naturen. Örjan Armfelt Hansell hämtade motivet från en av Bergakasernerna.

LITTERATUR

Provningsmetoder för puts- och murbruk

Nordiska Putskommittén, som består av representanter för byggforskningsorganen i de nordiska länderna, har publicerat provningsmetoder för puts- och murbruk.

Dessa metoder har redan varit i bruk några år vid de viktigaste laboratorierna i Norden. Det är kommitténs önskan att dessa provningsmetoder skall sanktioneras som normer i alla de nordiska länderna.

Metoder har utarbetats både för provning av bruk sådant det används på arbetsplatsen och för provning av bindemedlet. I redogörelsen fastställs för övrigt tillvägagångssättet vid fullständig laboratorieprovning och vid provning av material från en arbetsplats. De särskilda apparater som provningarna fordrar är beskrivna och avbildade i form av måttatta ritningar.

Nordiska Putskommitténs provningsmetoder för puts och murbruk. Evert Strokirk o. Vitold Saretok. Nordisk Betong, årg. 2, nr 1. Stockholm 1958.

Cement i puts- och murbruk

I Tegel nr 1:57 publicerades resultaten av en undersökning av hållfastheten hos murverk med olika bindemedel, vilken utfördes i Kungl. Byggnadsstyrelsens regi. Under de senaste åren har Puts- och Murbrukslaboratoriet i Stockholm gjort flera undersökningar av cementhaltens inverknings på puts- och murbrukskvaliteten. Sammanfattningsvis kan sägas att den ökade cementtillsatsen något försämrar de egenskaper hos det färska bruket vilka muraren lärt känna och lägger märke till. Det hårdnade brukets egenskaper förbättras dock om bindemedlet består till minst 50 viktprocent av cement. Det cementhaltiga brukets arbetbarhet och frostbeständighet m. m. kan förbättras något med luftporbildande tillsatsmedel. Den mindre hållfasthetsförlust som därigenom uppstår kan kompenseras genom att cementhalten ökas.

"Cementhaltens betydelse i puts- och murbruk" av fil. lic. Erik Högberg. Cement och Betong nr 2 1958.

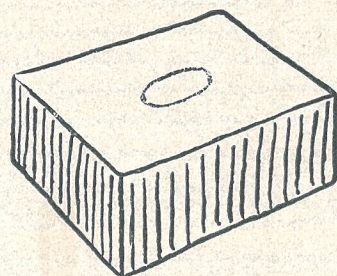
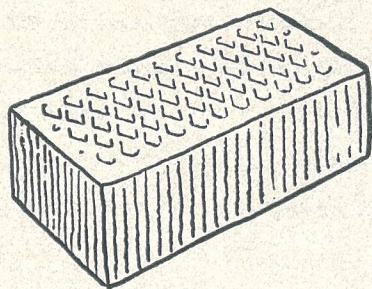
RÖTT RÄFFLAT FASADTEGEL

Format 7,5×25 — GITTER

Garanterad tryckhållf. 300 kg/cm²

Färg: Gulröd. Närmaste motsvarighet i Hesselgrens

Färgatlas Nr YR 20-8-12



För bärande lägenhetsskiljande

20 cm innerväggar

Luftljudsisolering 48—50 db

Format 20×15×7,5. Volymvikt 1,8

MELLANVÄGGSTEGEL

GOTLANDS NYA TEGELBRUKS AB

HAVDHEM

TEL VISBY 154 50

Konkurrenskraftiga priser även på fastlandet