

# TEGEL

ORGAN FÖR SVERIGES TEGELINDUSTRIFÖRENING

*Redaktionskommitté:* Direktör H. Ström, Vänersborg,  
Direktör K. Wråke, Malmö, Kapten C. E. Camitz, Sala.  
*Redaktör och ansv. utgivare:* Civilingenjör R. Elgenstierna.  
*Redaktionssekreterare:* Ingenjör J. Nauclér.  
*Redaktion och expedition:* Engelbrektsg. 29, Stockholm Ö.  
Tel. 10 80 51.

Återgivande av text och bilder ur Tegel är tillåtet om tidskriftens namn anges.

Tidskriften Tegel utkommer med 6 nummer per år och är organ för Sveriges Tegelinstriförening. Föreningen är denna industris branschorganisation och omfattar 165 tegelbruk över hela landet, vilka tillsammans svara för omkring 90 proc. av tegelproduktionen.

Intresserade erhålla tidskriften kostnadsfritt om namn och adress meddelas. Redaktionen är tacksam för anmälningar om eventuella dubbelexpedieringar och adressförändringar.

## Innehåll:

	Sid.
Villa i Varalöv .....	83
av arkitekt Per Friberg	
Tegelinstrifabriken typhus ....	84
av arkitekt SAR Yngve Steen	
Till villabyggnadens tjänst ...	85
Tre som trivs med tegelinstrifabriken typhus .....	87
Läggning av tegelgolv .....	90
av civilingenjörerna Christer Bring och Lars Erik Nevander	

*Bilaga medföljer.*

## Annonsörer:

AB Forsa Tegelbruk, Bollebygd  
Karl Händle & Söhne, Västtyskland  
Laxå Bruk, Laxå  
Mälardalens Tegelbruk AB, Stockholm  
AB Nabbensbergs Tegelbruk, Vänersborg  
Olsson & Rosenlunds AB, Heby  
Rieter Werke, Västtyskland  
Slottsmöllans Tegelbruk, Halmstad  
Carl Ström AB, Stockholm  
Tegelbrukens Försäljnings AB, Stockholm  
Tegelcentralen i Skåne, Malmö  
Tegelkontoret i Borås, Borås  
Tegelbruks AB Walla-Katrineholm,  
Katrineholm  
Weberöds Nya Tegelbruks AB, Veberöd  
Värnamo Tegelbruks AB, Värnamo

Tryckeri AB Thule, Stockholm 1958

## Tegelvillor under lånetaket

På senare år har byggandet av enfamiljshus starkt ökat i vårt land. Utvecklingen har varit väntad. För några år sedan var 80—90 % av bostadsproduktionen i USA enfamiljshus och blott 10—20 % flerfamiljshus medan vår produktion blott var 20—30 % enfamiljshus.

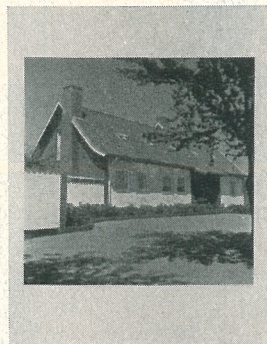
Tegelinstrifabriken hade en stor andel i dessa hus då ungefär 40 % av dem hade tegelfasader.

Denna siffra har ökat under den senaste tiden och man har funnit att allt fler villabyggnadens inser de stora ekonomiska och estetiska fördelar som tegelmaterialet ger.

Denna tidskrift har ofta sökt informera om de rika variationsmöjligheter tegel ger. Tidigare har verk av arkitekter som Cyrillus Johansson m. fl. presenterats, där teglet verkligen har gett den kräsne arkitekten, byggmästaren eller husköparen möjlighet att förverkliga sina innersta drömmar.

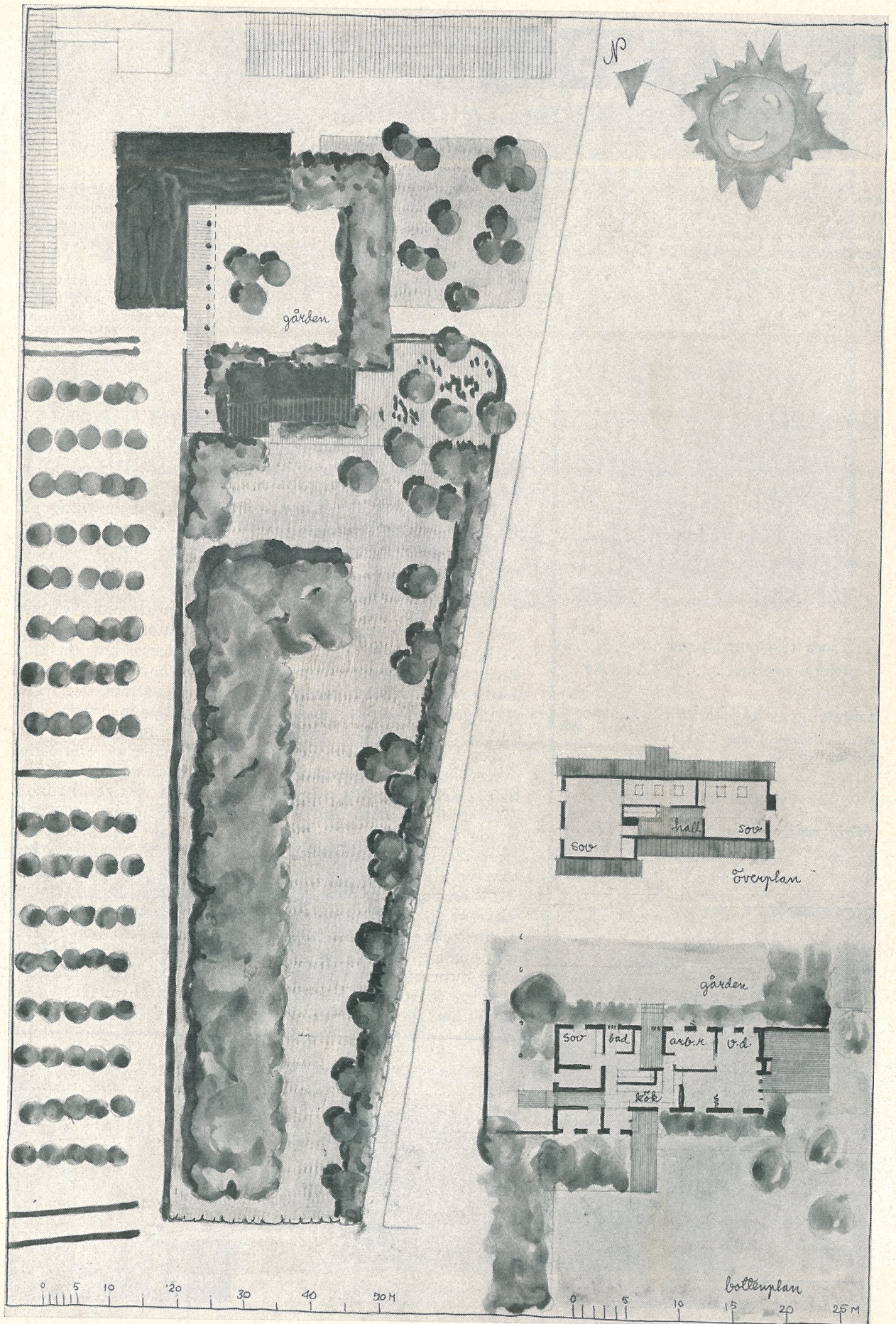
Tegel är i sig själv ett individuellt material. Det finns säkert inte två tegelstenar i hela världen som är absolut lika. Därför kan två tegelhus ej heller bli riktigt likadana. Med tegel kan man därför bygga både exklusiva egna hem ritade speciellt för familjen och man kan bygga tegelhus efter tegelinstrifabriken typritningar och i båda fallen få hus som verkligen står i särklass och har en personlig prägel.

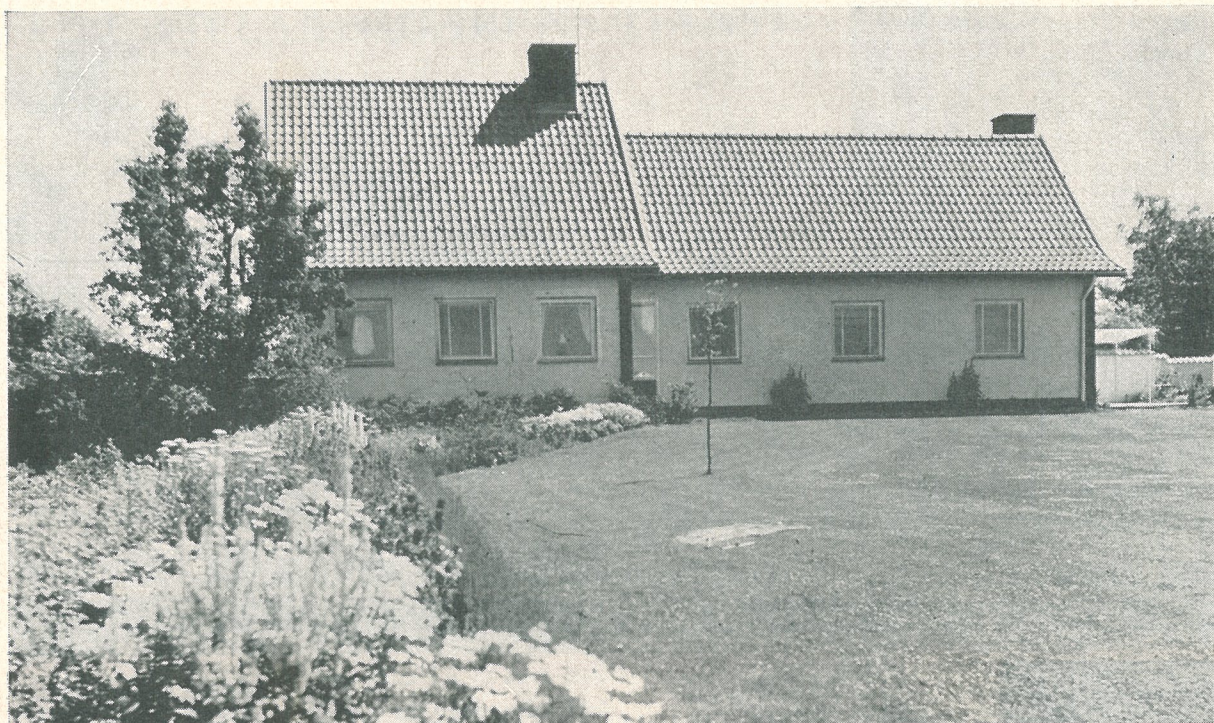
På omslaget till numret och på de första sidorna i häftet visar vi ett exempel på det första fallet; den unge skånske arkitektens villa ritad för en trädgårdsmästare och på följande sidor berättar vi om de första husen som uppförts efter typritningarna och villafoldern. De blev i alla avseenden enastående framgångar. De blev billiga. Det första "tegelhuset" kostade *mindre* än vad man kalkylerat det till.



*En trädgårdsmästare i Varalöv har låtit bygga den villa som pryder omslaget. Villan är ritad av arkitekt Per Friberg, Malmö.  
Foto: Örjan Armfelt Hansell.*

Å R G Å N G 48  
N R 6 1958





## VILLA I VARALÖV

### SITUATION

Den unge trädgårdsodlaren Ove Olsson i Ängelholm inköpte 1948 en bondgård i byn Varalöv på vägen Hälsingborg—Ängelholm för att där bygga en handelsträdgård med nejlikor som specialitet. Gården bestod av en bostads- och en logglänga, som, sammanbyggda i vinkel, tillsammans med ett äldre korsvirkeshus inramade en grusad gårdsplan, öppen mot väster.

Då efter några år rörelsen — och familjen — vuxit så att både bostads- och ekonomidelarna behövde mer plats, byggdes i gårdens gamla fruktträdgård ett nytt boningshus och den gamla bostadslängan inrättades till expedition m. m. Det nya huset placerades med sin långsida som västra begränsning av gården och förenades genom en övertäckt pergolagång med den gamla bostads- och logglängan. Det gamla korsvirkeshuset krävde tyvärr alltför stort underhåll för att kunna bibehållas men ersattes som inramning av gården av en dubbel rad kastanjer. Murar i husets förläggning vid gavlarna mot terrass och köksgård hjälper till att ytterligare sluta gårdsbildningen, som är hela anläggningens naturliga mittpunkt.

### PLAN

Huset anpassades till gårdens övriga byggnader: en lång, vit länga med 45-graders takvinkel och i övrigt s.a.s. rättframt lantlig uppsyn utan stadsbovilladrag. Planen bestämdes av kraven att barnen själva skulle disponera övervåningen medan i bottenplan förutom entrén också arbetsrum och föräldrarnas sovrum skulle ligga mot gården och öster. Övriga utrymmen, var-

dagsrum-matrum-kök, orienterades mot trädgården. Vardagsrummet får med sin placering på gaveländan och sina fönster åt tre håll både sol hela dagen och maximal kontakt med uterum av olika valör: gårdsplanen, intima trädgårdsrummet samt långa gräsmattan ner till landsvägen. Separat köksingång behövs på landet; rummen på båda sidor om denna är extra utrymmen till kök resp. sovrum, det sista tidigare som spädbarnsrum, numera klädkammare.

### MATERIAL

Byggnadsmaterial är i ytterväggar och bärande innerväggar tegel: i gavlar, entréparti samt invändigt i hall- och spiselväggar rött, handslaget Yddingetegel, i långfasaderna flamtegel med urkratsade fogar och vitslammat. Enkupert rött taktegel på taket.

### TRÄDGÅRD

Tegel, rött, frostsäkert, har använts även till beläggning på terrassens och blomstergårdens trafik- och uppehållsytor. I övrigt är trädgården till största delen gräsmatta, därav intill huset en del, som avgränsats i proportion till huset som en lagom stor, insynsskyddad trädgård; den andra delen är en 125 m lång axel ner till landsvägen. Mot infartsvägen avgränsas trädgården av en vallmur planterad med vildrosor. På andra sidan gräsaxeln har ett nära 100 m långt och 20 m brett bälte planterats forstmässigt med olika skogs- och parkträd.

Anläggningen ritades 1952 och stod färdig våren 1953. Arkitekt för hus och trädgård har varit  
Per Friberg.



*Tegelindustriens typhus i Skivarps.*



av  
arkitekt SAR Yngve Steen

## TEGELINDUSTRIENS TYPHUS

För att ett hus skall bli ett hem krävs individuell anpassning till de människors behov som skall bo i det. Det krävs dessutom att huset skall passas in i den yttre omgivningen. Detta talar mot att man skall standardisera huset — göra ett "typhus".

Nu är det ju så att rent praktiska omständigheter lägger hinder i vägen för en individuell planering av samtliga egnahem, man måste schematisera, arbeta med schabloner etc. Detta bör emellertid ske med försiktighet. Men man får också lov att akta sig för att låta det speciella och finurliga tränga sig fram och äventyra den allmängiltighet som bör karaktärisera ett typhus.

Man ser tyvärr en mångfald exempel på hur en speciell hustyp eller planlösning tvingats in i olämpliga tomtförhållanden med åsidosättande av även de allra enklaste estetiska krav, samt — vilket är än mer förvånande — utan hänsyn till vad det kostar.

Vid utarbetande av den serie typhus, som utförts på uppdrag av Tegelindustriens Centralkontor, har jag sökt, med tillämpning av ovan nämnda principer, få fram vad jag skulle vilja kalla "grundtyper" som medger ganska stor variation och anpassning.

Husens tvärsnitt har standardiserats, dvs. husbredden är fastställd till 85 dm invändigt mått och takfallens lutningar har fixerats till 27°, 35° och 45°. Man kan på så sätt uppnå vissa ekonomiska och leveranstekniska fördelar. De alternativa lösningar som kan erhållas åstadkoms genom ändring av innerväggars placering, variation av husets längd etc.

Ett noggrant studium av det tekniska utförandet har genomförts och därvid har särskild uppmärksamhet ägnats åt att tillvarataga tegelmaterialets möjligheter såväl i konstruktiva delar som i ytverkan. Detta arbete ledde fram till att noggranna materialspecifikationer upprättades. Dessa visade sig vara ett värdefullt instrument för att hålla kostnaderna under kontroll. Att de kalkyler som gjordes på basis av specifikationerna dessutom visade sig stämma väl med verkligheten i de hus som hittills byggts, är desto mer glädjande i dessa tider då det viktigaste kriteriet på ett gott bygge synes vara att det ligger under lånetaket.

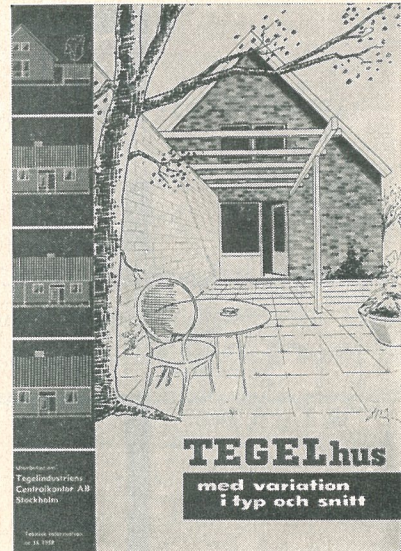
Då tegelindustrien bestämt sig för att söka göra en aktiv insats inom egnahemsbyggandet lovar det gott att man velat gå grundligt tillväga. Man får hoppas att det resultat som nu föreligger, som en första etapp, kan bilda underlag för det fortsatta arbetet och inspirera till nya initiativ.

# TILL VILLABYGGARENS TJÄNST

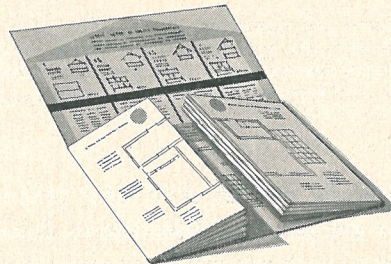
För de flesta människor är ett villabygge den största affär de ger sig in i. Det är inte lätt att finna det hus, som passar både smaken och ekonomin. En villabyggare har därför rätt att vara försiktig, han måste noga välja och vraka bland alla de förslag som husagenterna överhopar honom med.

Bygg inget hus utan att ha sett på alla förslag och rådfråga helst fackmän om olika detaljer! Det är så mycket som behövs i ett hus innan det är funktionsdugligt. Av två offererade hus kanske det billigare saknar en mängd nödvändiga detaljer, som måste köpas till efteråt för dyra pengar. Ett monteringsfärdigt hus kanske säljs till ett lockande lågt pris, men är villabyggaren tvungen att ändra en liten detalj i bygget kan kostnaderna springa i höjden oroväckande. Det främsta argumentet för att han valde just det huset — priset — har då fallit bort. Ett hus som är billigt att uppföra kan bli dyrt i underhåll och uppvärmning. Ett dyrare hus ger kanske lägre årskostnader = lägre hyra. Det är nödvändigt för villabyggaren att sätta sig in i dessa saker och han har också rätt att få göra det.

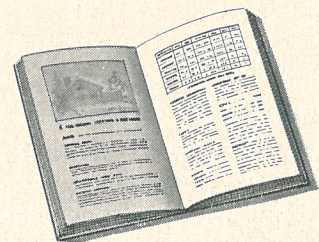
En saklig upplysning har varit Tegelinindustriens mål när den skapat sin Villaservice. Ett hus skall vara enkelt att underhålla och ha låga årskostnader. En kanalvägg med fasadtegel är underhållsfri och värmeisolerande. Den är billigare än andra väggar av fullt jämförbar kvalitet. Villabyggaren skall kunna välja hus efter kassa och behov. Tegelinindustrien presenterar 36 olika planlösningar, som lätt kan varieras ytterligare. Ett hus skall vara praktiskt att bo i. Tegelinindustriens typhus är granskade av Kungl. Bostadsstyrelsen. Köket är planerat i enlighet med HFI:s anvisningar.



*Villafolderns omslag visar en av möjligheterna att ordna en skyddad uteplats.*



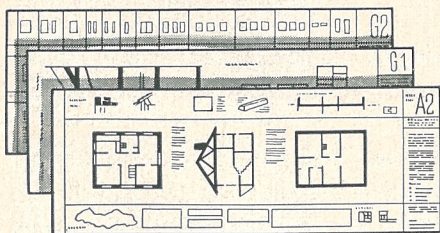
*Genom att bläddra i Villafoldern kan man kombinera ihop 36 olika planlösningar.*



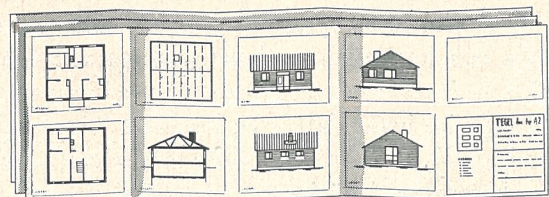
*En handbok "Att bygga med tegel".*



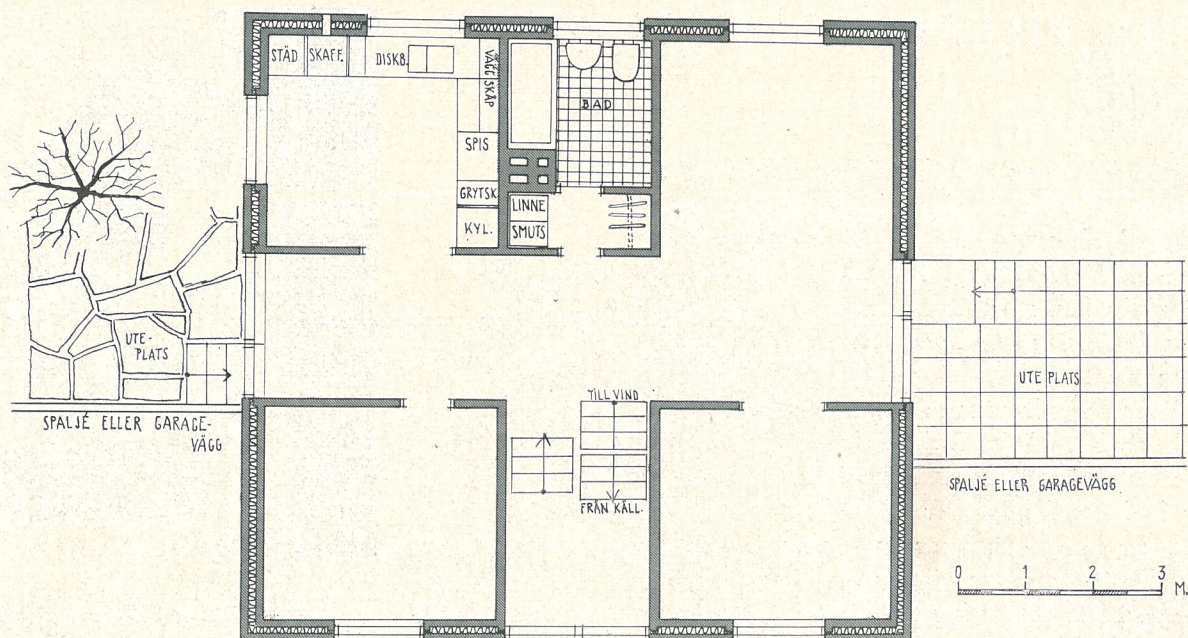
*"Tekniska och ekonomiska anvisningar" beskriver typhusen och lämnar värdefull hjälp vid paperexercisen när huset byggs.*



*Byggritningar i 3 färger visar även VVS- och el-installationerna.*



*Huvudritningarna kan även användas som "byggnadsnämndsritningar".*



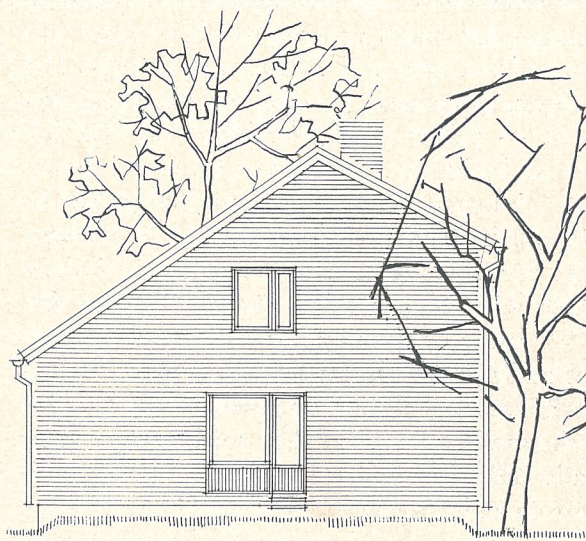
Ovan ses bottenplanen till typhusen A2 — D2. Husbredden är konstant för alla typerna. Mittsektionen med entré, trapphus och badrum är också lika medan utrymmena på ömse sidor kan varieras. T. h.: Gavelvy av typhus D.

Den som bygger sig ett hus skall veta precis vad han får för pengarna. Villaservicens fullständiga massförteckning ger villabyggaren möjlighet att infordra flera anbud och välja det billigaste. Det visar i detalj vad man får för pengarna.

Typhusen i Villaservicen är kostnadsberäknade. Tack vare den klara redovisningen av allt material kan beräkningarna lätt kontrolleras. De hus som redan byggts visar att kostnaderna beräknats i överkant. Dessa redovisas i häftet "Tekniska och ekonomiska anvisningar".

Pappersexercisen innan huset blir klart är besvärlig. Den blivande egnahemsägaren får i samma häfte alla anvisningar om hur och när kontakterna med myndigheter och byggmästare skall tas. Alla ritningar som behövs finns färdiga för en mycket billig penning. Kompletteringsritningar för de övriga husen kan framställas till en kostnad, som ligger långt under vad man normalt får betala.

Den som låter bygga ett hus bör själv kunna följa och kontrollera arbetet. Många vill också göra en insats med eget arbete. I tegelindustriens villaservice ingår därför en handbok "Att bygga med tegel". Den är f. n. under arbete och beräknas komma ut i början av 1959. I den redovisas de allra senaste rönen inom tegelbyggnadstekniken, tillämpade på villabygge.



Tegelindustriens Villaservice ger alltså: Villafoldern med vilken man kan välja ut rätt hustyp.

Tekniska och ekonomiska anvisningar, som ger upplysningar om hur kostnaderna beräknas, hur man skaffar lån och byggnadslov etc.

Huvudritningar, som efter det att tomtkartan ritats in på dem bl. a. bilägs ansökningshandlingarna.

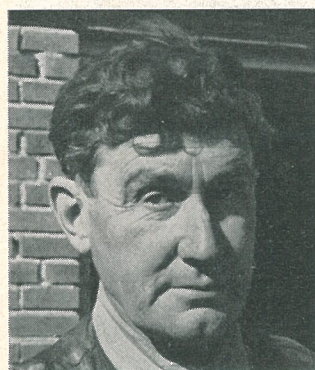
Byggnadsritningar, en speciell för varje hustyp och två gemensamma för samtliga hus. Specialritningen är utförd i 3-färgstryck och ger ett komplett underlag för såväl byggnadsarbetet som el- och vvs-installationerna.

Handboken "Att bygga med tegel" som snart kommer ut och som lämnar praktiska råd för bygget.

## TRE SOM TRIVS *med Tegelindustriens typhus*



*Kommunalnämnsordförande  
Ragnar Andersson.*



*Byggmästare Gunnar Pehrsson.*



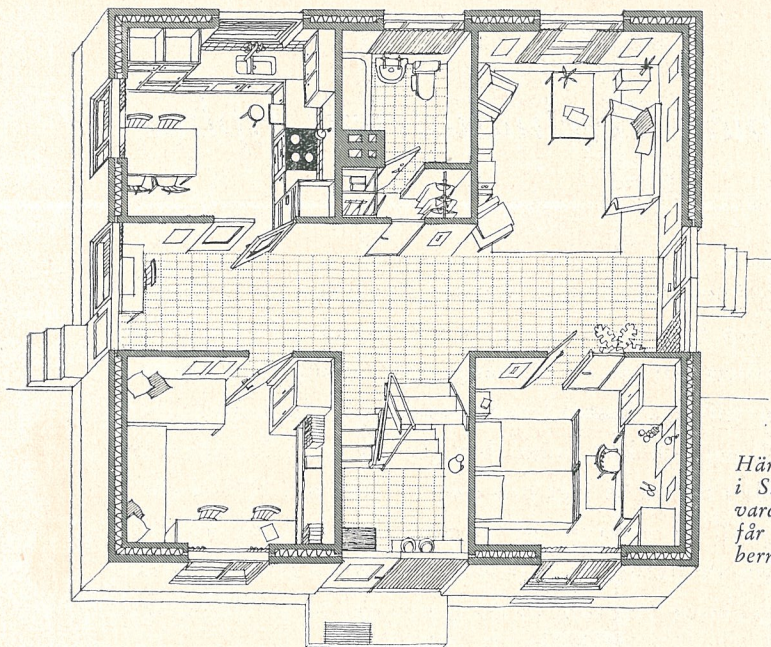
*Fru Margit Malmberg.*

Kommunalnämnsordföranden Ragnar Andersson ser mycket belåten ut när han får tala om ett nytt villaområde i Skivarp. "Det ligger i samhällets intresse att så många som möjligt skall kunna få goda bostäder till låga kostnader. Staten lämnar sitt bidrag i form av egnahemslånen och kommunen har skaffat fram lämplig tomtmark, som säljes till ett så lågt pris som 2: 50 kr/m<sup>2</sup>. När vi gör en sådan insats vill vi givetvis att bebyggelsen skall bli av sådan kvalitet att inte de statliga och kommunala medlen blir bortkastade. Byggmästare Gunnar Pehrsson föreslog att området skulle bebyggas med tegelindustriens typhus, och då dessa såg ut att vara av god kvalitet både tekniskt och boendemässigt och byggmästaren dessutom åtog sig att bygga dem för ett pris som väl gick att förena med lånebestämmelserna, fick han tillstånd att sätta igång byggnadsverksamheten. Resultatet har blivit över förväntan, företaget har varit lyckat från början till slut. De fyra första husen är nu färdiga, snygga och välbyggda och kostnaderna har hållit sig inom den beräknade ramen. Grundgrävningen har nu börjat för ytterligare ett antal av dessa villor, och jag är övertygad om att vi snart får ett villaområde här som vi både trivs med själva och med stolthet kan visa upp för främlingar."

Byggmästare Gunnar Pehrsson är lika belåten med husen. "De är byggda efter ritningarna till tegelindustriens typhus B 2" säger han, "och vi har både provat standardutförandet med 3 rum och kök och oinredd vind och den normala formen med inredd vind varav en i lyxutförande. Standardhuset är mycket väl utrustat och byggt av bra material. Det kostade fullt färdigt 46 500 kr utan tomt, vilket innebär att totalkostnaden ledigt kom under lånetaket. En villa har inretts något mer lyxbetonat. Det innebär bl. a. att man har parkett i stället för linoleum i två rum, gummiparkett i köket där skåpdörrarna dessutom är utförda i gaboon. Detta hus har oljeeldning i motsats till standardhuset, som värms med koks. Dessutom är vinden inredd så att man fått en bostad med 5 rum och kök och en yta på 116 m<sup>2</sup>. Det huset har dragit en kostnad av 53 600 kr och kommer därför något över lånetaket. Om man jämför med andra hus i samma klass är priset dock lågt.

Tegelindustrien har publicerat preliminära kostnadsberäkningar för sina olika typer, och den här byggda typen med standarutförande och inredd vind har beräknats till 52 000 kr för Malmöområdet.

*Forts. nästa sida*



Från den rymliga entrén, som utrustats med hatthylla och ett oömt lätskött kalkstensgolv, kommer man via en halvtrappa till ett hallutrymme format så att det fyller en mängd funktioner. Bland annat kan det användas som en från köket avskild matplats eller som ett utrymme där familjen samlas kring olika sysslor eller hobbies.

Här har tecknaren rätt in en villa av den typ som byggs i Skivarp. Tack vare den genomgående hallen hänger vardagsrummet ihop med hallen—lekrummet och man får en känsla av ljus och rymd. De flyttbara garderoberna tillåter en mängd möbleringsalternativ.

Vårt bygge här har visat att dessa beräkningar är mycket realistiska och att byggkostnaden i verkligheten t. o. m. kan bli lägre.

Husen är lättbyggda, kanalväggen går fort att mura, och när man som här har möjlighet att bygga en serie i princip lika hus är det lätt att ordna arbetet rationellt. Den fullständiga massförteckning som tegelindustrin låtit arbeta ut för typhusen underlättar också arbetet för byggmästaren i hög grad.”

### En husmor som trivs — det viktigaste i en lyckad villa!

Det är gott och väl att myndigheter och byggmästare är nöjda, men det väsentliga är att de som bor i husen trivs. Fru Margit Malmberg är glad husmor i ett av Skivarphusen och hon säger: ”Husets planlösning är väldigt viktig för att man skall trivas. Här tycker jag att jag fått det så bra jag kan önska mig. Husrors viktigaste arbetsområden, kök och badrum, ligger intill varandra, och barnens lek i den allrumsbetonade hallen är lätt att övervaka, antingen jag är i köket eller vardagsrummet.

### Huset är välutrustat

En bra sak är också att huset var så välutrustat redan när vi flyttade in. Här fanns faktiskt alla nödvändiga detaljer, t. ex. handdukshängare och sådant. Där slapp vi ifrån en massa utgifter, som man annars får när man flyttar in i ett nytt hus.



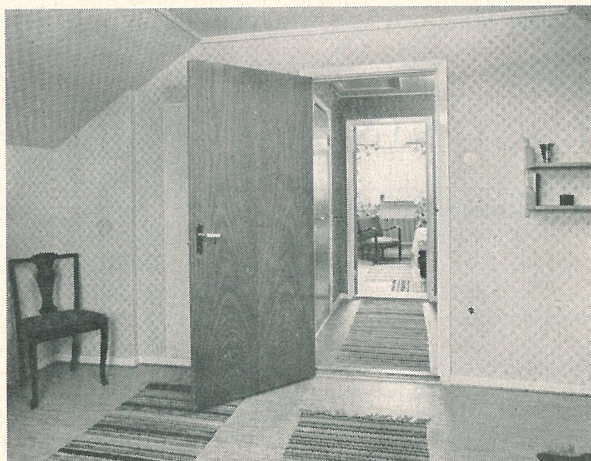
Fönstret gör badrummet ljust och inbjudande. Inredningen är inte bunden vid detta alternativ. Toaletten t. ex. kan ges ett eget utrymme där det på teckningen ovan är markerat linneskåp och garderob. Man kan då få plats med en bidé i badrummet. Kakelbeklädningen i badrummet är ett exempel på typ-husens höga inredningsstandard.



## Köket, resultat av forskning

Mitt kök är jag mycket förtjust i, det är verkligen välplanerat. Men så lär det ju också vara utformat i samråd med Hemmens Forskningsinstitut. Jag har gaboofanerade skåpdörrar i stället för målade, som är standard. I två av rummen valde jag parkettgolv men det är ju en smaksak hur man vill ha det. Materialvalet i dessa hus är praktiskt, trappuppgångens tegelväggar är en trevlig idé. De flyttbara garderoberna är också bra, tack vare dem kan man verkligen möblera efter sina personliga idéer.

Något som är mindre bra? Nej, under den korta tid vi bott här har vi inte haft anledning till anmärkning men är det så att vi kommer på något som kan göras ännu bättre så ska vi höra av oss, till förmån för kommande typhusbygare.”



*De rum som inreds på vinden blir hemtrevliga. Ev. spetsigare takvinkel ger ännu större utrymmen.  
Detta hus är genomgående försett med pivåhängda fönster.*



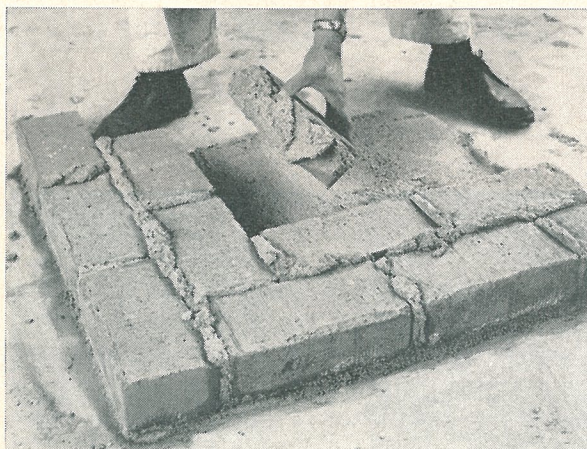
*När husmor trivs, trivs alla. I detta kök måste husmor trivas! Typhusens köksinredning är omsorgsfullt planlagd. Detta har skett i samråd med Hemmens Forskningsinstitut. Den i kostnadsalkylen inräknade utrustningen omfattar förutom rikligt tilltagna skåputrymmen en rejäl spis och ett rymligt kylskåp.*

## LÄGGNING AV TEGELGOLV

*Civilingenjörerna Christer Bring och Lars Erik Nevander har i samråd med arkitekt Hasse Billman och yrkeslärare Bengt Åström ställt samman förslag till föreskrifter för hur tegelgolv bör läggas. Synpunkter på detta förslag tas tacksamt emot av Tegelindustrins Centralkontor.*

*Tillvägagångssättet vid läggningen beror bl. a. av den efterbehandling man tänker göra och om fogningen skall göras i samband med läggningen eller senare. Den icke yrkeskunnige rekommenderas att foga golvet först några dagar efter det blivit lagt.*

### FOGNING I SAMBAND MED LÄGGNING



*Bild 1. Fogbruket läggs så rikligt på stenarnas kopp- och löpytor att bruket tränger väl upp då stenarna trycks in på sin plats.*



*Bild 2. Om golvet ej skall maskinslipas lämnas de över fogarna bildade "brukskorvarna" orörda tills de har torkat så mycket att de inte längre kan smutsa ner tegelytan. Om golvet däremot skall maskinslipas spelar det ingen roll om det smutsas ner av bruk. Fogstrykningen kan då utföras innan bruket torkat.*

### Material

*Tegel:* Till tegelgolv används vanligen tegelstenar lagda på flatan eller speciella golvplattor av tegel. Även tegelstenar ställda på kant och tegelstavar förekommer. Volymvikten bör ligga mellan 1,6 och 1,8 kg/dm<sup>3</sup>. I allmänhet gäller för olackerade golv att rött tegel har något större slitstyrka och är något lättare att hålla snyggt än gult tegel. Hårt bränt gult tegel har dock större slitstyrka än lösbränt ljusst rött tegel. Hårdbränt eller tungt tegel (volymvikt > 1,8 kg/dm<sup>3</sup>) kan ej användas till golv som skall maskinslipas.

Tegelstenar som läggs på flatan bör vara massiva (fasadtegel eller murtegel). Vid volymvikten 1,8 och tjockleken 2,5 cm blir golvets vikt 45 kg/m<sup>2</sup>, vid 5 cm tjocklek 90 kg/m<sup>2</sup>, vid 6,5 cm tjocklek 120 kg/m<sup>2</sup> och vid 7,5 cm tjocklek 135 kg/m<sup>2</sup>. De vanligaste formaten på tegelstenar för golv är f. n. (1958) 25 × 12 × 5 cm, 25 × 12 × 6,5 cm och 25 × 12 × 7,5 cm (jfr Murtegelnormer 1955).

Tegelplattor finns i kvadratisk, rektangulär, sex- och åttkantig form. De är vanligtvis 2,5—5 cm tjocka och har slät överyta. (Plattor som är 1,5—2 cm tjocka läggs som keramiska plattor). Kantlängden brukar vara 10—25 cm. Tegelstavar tillverkas med slät eller trådkuren yta. Det vanligaste formatet är 25 × 5 cm och tjockleken 4 cm. Täcketegel har formatet 25 × 7,5 cm och tjockleken 2,5 cm efter klyvning.

*Läggningsbruk:* Till läggningsbruk används kalkcementbruk, KC 21/4 eller KC 11/4. KC 21

är lämpligast när teglet är  $\geq 5$  cm tjockt. Bruket blandas lämpligen av luftkalk, standardcement, normal betongsand med max 5 mm kornstorlek samt vatten. Kurvan A i diagrammet visar lämplig gradering för sådan sand. Bindemedlet i KC 11/4 blandas av lika delar kalk och cement, medan man i KC 21/4 har två delar kalk på en del cement. Siffran 4 anger att förhållandet mellan bindemedel och sand skall vara 1:4 volymdelar. Konsistensen hos bruket bör anpassas efter tegelmaterialets egenskaper men bör vara så styv som möjligt.

Skall golvet fogas i samband med läggningen kan man använda det nedan angivna fogbruket som läggningsbruk. Den del av bruket som används som läggningsbruk bör dock vara styvare än fogbruket. Största kornstorleken bör då inte överstiga 3 mm. Läggningsbrukets kvalitet blir vid detta förfaringssätt något lägre till följd av den mindre kornstorleken.

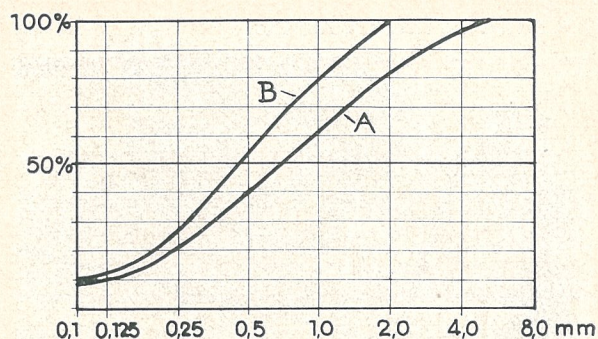
*Fogbruk:* Till fogbruk används kalkcementbruk, KC 11/4, eller eventuellt cementbruk 1:3. Normal putssand med max 2 mm kornstorlek bör användas. Kurvan B i diagrammet visar lämplig gradering på sanden. Bruket skall vara väl blandat och smidigt. Bruk, som skall spridas över golvytan med gummispackel eller borste måste vara mer lättflytande än bruk som skall anbringas med murslev.

## Undergolv

Som undergolv för tegelgolv är framför allt betong lämpligt. Stålslipad betong bör pikhackas innan läggningsarbetet påbörjas. Undergolvet skall vara rent vid läggningen.

## Läggning

*Fuktning av undergolv och tegel:* Undergolvet fuktas väl före läggningen. Detsamma gäller starkt sugande tegel, som blötläggs under någon minut cirka en timme före läggningen och sedan får rinna av. För att få god vidhäftning med KC-bruk fordras nämligen att tegelstenarna inte suger upp vattnet allt för snabbt. En enkel metod att bedöma den blivande vidhäftningen är att mura ihop två tegelstenar och sedan efter någon minut lossa dem från varandra och eventuellt skrapa bort bruket. Om bruket har klibbat fast vid teglet över hela ytan kan man räkna med en god vidhäftning.



*Sikttdiagram. Kurvorna visar hur sand till läggningsbruk (A) och fogbruk (B) bör vara graderad. Diagrammet anger hur många viktprocent av sanden som skall passera vid siktning med olika maskövidder.*



*Bild 3. Fogstrykningen sker lämpligast med en fogslev av trä varmed bruket trycks ihop i fogen. Eventuella håligheter fylls med avskrapat bruk och stryks med fogslev.*



*Bild 4. Överskottsbruk avlägsnas med en skårslev e. d. varefter tegelgolvet sopas rent från bruksrester.*



Bild 5. Tegelstenarna sätts i läggningsbruket utan fogbruk.

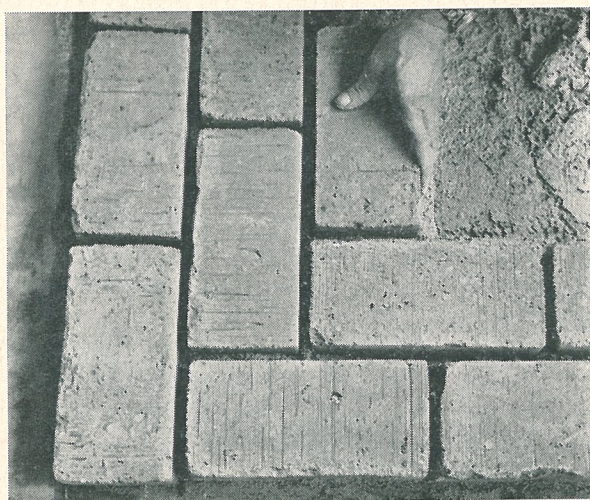


Bild 6. Det är lämpligt att trycka upp litet av läggningsbruket i fogen genom att skjuta stenen i sidled in på plats.

Golvet skall ej maskinslipas.



Bild 7. Fogarna stryks med fogslev av stål. Bruket tas från en fogplåt, dvs. en liten plåtbricka.

**Läggningsbruk:** Läggningsbruket läggs ut på undergolvet i ett 2—3 cm tjockt lager på så stor yta i taget att man lätt kommer åt att lägga teglet.

**Läggning och fogning:** Teglet läggs ut efter riktsnöre och trycks väl ned i läggningsbruket. Detta kan ske med hjälp av en gummiklubba eller skaftet på en hammare.

Fogbredden bör vara 10—25 mm.

Fogningen kan utföras antingen i samband med läggningen eller ett par dagar efteråt, varvid något skiljaktiga förfaringsätt måste användas. Förfaringsättet påverkas också av om golvet skall maskinslipas eller ej.

Om man av arbetstekniska skäl önskar få allt arbete utfört på en gång fogas golvet samtidigt som det läggs. Genom att foga efteråt kan man emellertid lättare uppnå ett gott resultat.

**Fogning i samband med läggning (bild 1—4):** Fogbruk läggs på stenarnas sidor som vid vanlig murning.

Om golvet skall maskinslipas, kompletteras fogarna omedelbart med fogbruk, så att de blir väl fyllda.

Om golvet ej skall slipas, måste ytan hållas ren från bruk, eftersom det annars kan bli fläckar som är svåra att avlägsna. Först sedan bruket i fogarna har torkat upp så mycket att det inte kan smeta ned och fästa vid golvytan kan uppskjutande bruk strykas av och felande bruk fyllas i, varefter fogarna stryks med fogslev.

**Fogning efter läggning.** Genom att skjuta in stenarna på sin plats kan man pressa upp litet läggningsbruk i fogen. Fogningen utförs 2—4 dagar efter läggningen. Används cementbruk skall golvet vara fuktigt när det fogas.

Om golvet ej skall slipas (bild 5—8), fylls fogarna försiktigt med en smal fogslev, så att tegelytan inte blir fläckig. Fogbruket bör för att minska risken för fläckar i detta fall ha styv konsistens. Fogarna komprimeras genom att de stryks med en träslev eller stålslev, beroende på vilken struktur som önskas, så att de blir jämna och helt fyllda. Eventuellt spillbruk på teglets yta avlägsnas omedelbart.

Skall golvet senare maskinslipas (bild 9—12) kan fogbruket hållas ut över golvet och spridas med en gummispäckel eller en mjuk borste, så att fogarna blir väl fyllda och bruket ej ”hänger sig”. Om fogarna ej är fullständigt fyllda när bruket har sjunkit upprepas proceduren.

## Fukthärdning och skydd

Sedan fogbruket bundit bör golvet hållas fuktigt i minst en vecka. Detta kan ske genom att man täcker golvet med en plastfolie eller med hjälp av fuktig sågspån eller sand som hålls fuktig. Man bör undvika att vattna golvet direkt. Det bör skyddas mot spill och åverkan tills det skall tas i bruk.

## Maskinslipning

För att ett golv av tegelstenar skall bli helt jämnt måste det i regel maskinslipas. Slipningen kan ske antingen genom våtslipning eller torrslipning. Våtslipning kan ske omedelbart sedan golvet fukthärdats. Vid torrslipning bör man däremot vänta till ev. saltutfällningar på ytan avslutats.

## Rengöring efter läggning

Salutslag bör om möjligt avlägsnas med dammsugare eller genom torrborstning, varefter kvarsittande rester tvättas bort med en vattenfuktad trasa.

Fläckar och kvarsittande bruksrester som inte går bort med normala metoder kan tas bort med särskilda sura rengöringsmedel, avsedda för keramiska golv. Vätskan hälls ut över den fläckiga ytan och får ligga 15—30 minuter, beroende på nedsmutsningsgraden. Golvet skuras sedan med en hård borste så att smutsen lossnar, varefter vätskan avlägsnas och golvet sköljs noga rent och torkas omsorgsfullt. Saltsyra eller andra syror bör inte användas att göra rent tegelgolv med.

## Skyddsbehandling

Tegelgolv bör för att bli lättskötta skyddsbehandlas på ytan. Detta kan ske genom lackering, oljning eller vaxning. Genom behandlingen får teglet en något mörkare färg och dammar inte.

*Lackering.* Uttorkade tegelgolv kan lackeras med vinylplastlack av den typ som är avsedd för betonggolv. Det är lämpligt att göra två strykningar. Lacken bör vid behov bättras.

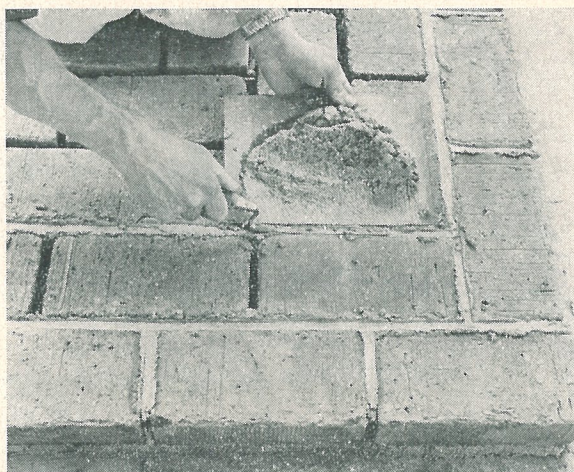


Bild 8. Arbetet utförs försiktigt så att bruket inte smutsar ner tegelytan. När bruket torkat något kan golvet borstas med panelborste.

Golvet skall maskinslipas.



Bild 9. Bruk med vällingkonsistens hälls ut över golvytan.



Bild 10. Fogbruket fördelas över golvet med gummispackel e. d. som man för diagonalt över fogarna.



Bild 11. Man kan också använda piassavakvast för att sprida ut bruket. Även borstning bör utföras diagonalt över fogarna.

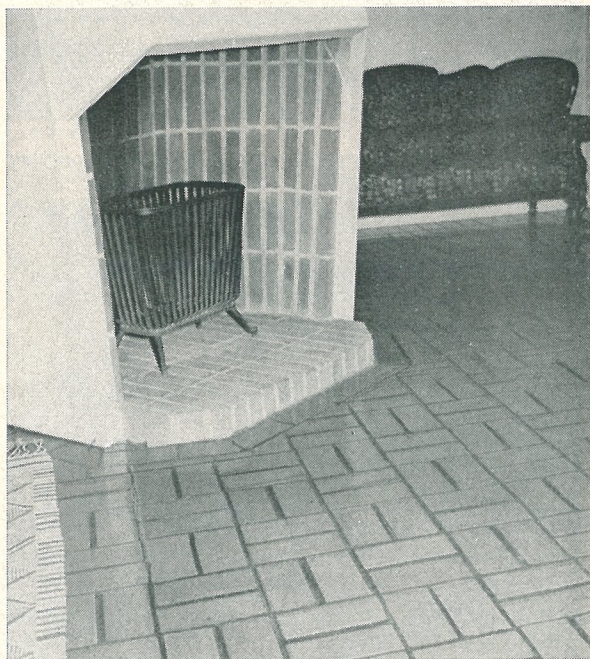


Bild 12. Om bruket sjunker i fogarna eller dessa inte blivit helt fyllda upprepas behandlingen. Brukslagret på golvet slipas bort vid den påföljande maskinslipningen.

**Oljning.** Golvet kan oljas med en blandning av två delar kokt linolja och en del tvättnafta eller med preparat huvudsakligen bestående av kinesisk träolja. Oljan sprids över golvet och får suga in under minst en halv timme. Under tiden fördelas den till de sugande delarna av golvet. Eventuellt överskott torkas sedan upp. Efter

första gången bör man upprepa behandlingen någon månad senare och i fortsättningen en gång om året.

**Vaxning.** Golvet kan vaxas med såväl flytande oljevax som vattenvax (polish). Håligheter och porer i ytan skall bli fyllda, men vaxskiktet får ej vara så tjockt att golvet blir halt.



Tegelgolvet passar lika bra i en ombonad villa som i en offentlig lokal. I detta vardagsrum har man rött tegel både på golvet och i öppna spisen.



Sjöhistoriska Museet i Stockholm har tegelgolvet i några av de nyordnade källarlocalerna. Det är både vackert och praktiskt.