

TEGEL

1958

ÅRGÅNG 48

ORGAN FÖR SVERIGES TEGELINDUSTRIFÖRENING



REDAKTIONSKOMMITTÉ: DIR. HILDING STROM,
DIR. KNUT WRÅKE OCH KAPTEN C. E. CAMITZ
REDAKTÖR: CIVILING. REINHOLD ELGENSTIERNA

INNEHÅLL

Citysanering med tegel	23
Nytt kvarter i Enköping	
Det levande taket	66
Bilder från Ekkronan i Täby, av Örjan Armfelt Hansell	
Det vänliga biblioteket	40
Fasadtegelhus billigare än lättbetonghus	50
Formtegel	13
Från ovan	76
Bildrapsodi av Örjan Armfelt Hansell	
Handslaget tegel	14
Fotoreportage av Örjan Armfelt Hansell	
Kontrollen kontrolleras	55
Intervju med arkitekt SAR Hans Åkerblad och ingenjör Folke Eriksson	
Lite tegelhistoria	8
Litteratur	16, 32, 48
Läggning av tegelgolv	90
av civilingenjörerna Christer Bring och Lars-Erik Nevander	
Pensionärshem i Hummelsta	19
av länsarkitekt Viking Göransson	
Professor Granholm provar väggar	29
av ingenjör Jonas Naucér	
Rationaliseringsvinster i traditionellt bygge	64
Seminarium för husligt arbete i Umeå	62
Intervju med arkitekt SAR Nils Tesch	
Skokloster	6
Bildreportage av Örjan Armfelt Hansell	
Sparbanken i Enköping	27
Ett verk av professor Ivar Tengbom	
Stockholms slott renoveras	10
av Örjan Armfelt Hansell	
Taktegel och tegeltak	69
av arkitekt SAR Oscar Bylund	
Tegelbyggnader vid Kirunagruvorna	34
av överingenjör Bengt Axelson	
Tegelindustriens typhus	84
av arkitekt SAR Yngve Steen	
Teglets mästare	3
En intervju med arkitekt SAR Cyrillus Johansson	
Till villabyggarens tjänst	85
Torekovs kyrka	12
Intervju med länsarkitekt Manne Carlman	
Tre som trivs med tegelindustriens typhus	87
Vanliga taktegeltyper	68
Villa i Varalöv	83
av arkitekt Per Friberg	
Villabyggare i Enköping	25
Vreta Klosters Lantmannaskola	44
av arkitekt SAR Nils Tesch	
Östersunds Praktiska Realskola	58
Intervju med arkitekter SAR Curt Strehlenert och Olle Elgquist	

TEGEL

ORGAN FÖR SVERIGES TEGELINDUSTRIFÖRENING

Redaktionskommitté: Direktör H. Ström, Vänersborg,
Direktör K. Wråke, Malmö, Kapten C. E. Camitz, Sala.
Redaktör och ansv. utgivare: Civilingenjör R. Elgenstierna.
Redaktionssekreterare: Ingenjör J. Naucér.
Redaktion och expedition: Engelbrektsg. 29, Stockholm Ö.
Tel. 10 80 51.

Återgivande av text och bilder ur Tegel är tillåtet om tidskriftens namn anges.

Tidskriften Tegel utkommer med 6 nummer per år och är organ för Sveriges Tegelinstriförening. Föreningen är denna industris branschorganisation och omfattar 165 tegelbruk över hela landet, vilka tillsammans svara för omkring 90 proc. av tegelproduktionen.

Intresserade erhålla tidskriften kostnadsfritt om namn och adress meddelas. Redaktionen är tacksam för anmälningar om eventuella dubbelexpedieringar och adressförändringar.

Innehåll:

	Sid.
Teglets mästare	3
En intervju med arkitekt Cyrillus Johansson	
Skokloster	6
Lite tegelhistoria	8
Stockholms slott renoveras . .	10
Torekovs kyrka	12
Intervju med länsarkitekt Manne Carlman	
Formtegel	13
Handslaget tegel	14
Något för finsmakare	
Litteratur	16

Tidningsbilaga medföljer

Annonsörer:

AB Åbjörn Anderson, Svedala
AB Harge Bruk, Hammar
Karl Händle & Söhne, Mühlacker,
Västtyskland
Laxå Bruk, Laxå
AB Mälardalens Tegelbruk, Stockholm
AB Nabbensbergs Tegelbruk, Vänersborg
Olsson & Rosenlunds AB, Heby (bilaga)
Sala Tegelbruks AB, Sala
Slottsmöllans Tegelbruk, Halmstad
Carl Ström AB, Stockholm
AB Svenska Fläktfabriken, Stockholm
Tegelbrukens Försäljningsaktiebolag,
Stockholm
AB Tegelcentralen, Malmö
Tegelkontoret i Borås, Borås
Tegelbruks AB Walla-Katrineholm,
Katrineholm
Weberöds Nya Tegelbruks AB, Veberöd

Tryckeri AB Thule, Stockholm 1958

Vackert tegel

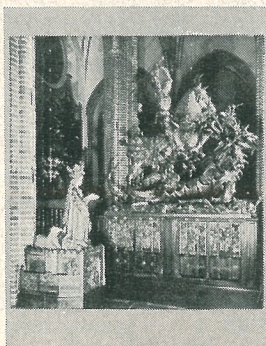
"Redan de gamla grekerna . . ." brukar talen börja. Men vi måste gå ännu flera tusen år tillbaka i tiden om vi skall berätta om de första människor som byggde med tegel. I alla kretsar kanske man inte tycker det är så roligt att höra att det är ett urgammalt material man arbetar med — i synnerhet inte i vår tid när omvärderingar görs så snabbt och man blir sedd över axeln och ansedd omodern om man inte omfattar den senaste "flugan".

Utvecklingen på byggnadsmaterialfronten har gått framåt med stormsteg bara under de senaste decennierna — nya material har kommit fram och gamla har förbättrats.

Teglet har i denna konkurrens kunnat väl hävda sin ställning och denna tidskrift har i en serie bildreportage i de senare numren berättat om nya tegelformat, kanalväggar, tegelbjälklag och annat nytt som idag används runt om på våra byggplatser.

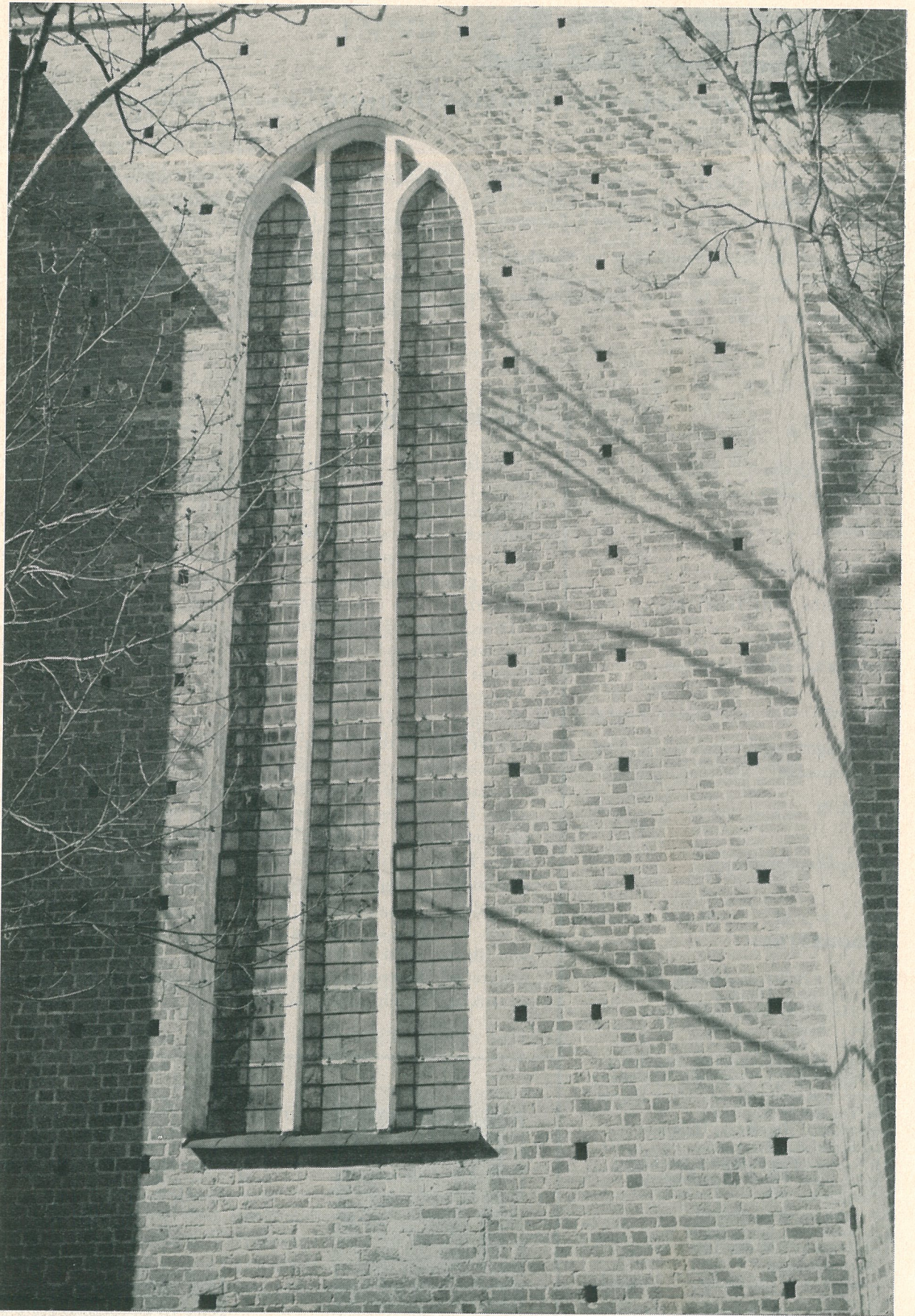
I detta nummer vill vi dröja ett tag vid några byggnader som stått i århundraden och peka på tegel som ett vackert, variationsrikt, individuellt och bestående byggnadsmaterial. Vi skall visa några bilder av svenska kulturskatter, byggnader som byggts i medeltiden och som kommer att finnas kvar ända tills människor river dem.

Det är också en hyllning till de arkitekter och byggherrar som skapat dessa vackra monument och till de yrkeskunniga murare och hantverkare som gjort dem möjliga — och det blir en tankeställare för oss jäktade nutidsmäniskor.



Den förnämliga omslagsbilden från Stockholms Storkyrka föreställande S:t Göran och Draken, skulpterad av Berndt Notke 1489, är hämtad ur Rederiaktiebolaget Nordstjernans kalender, som endast används för rederiets utlandsreklam. Rederiet har välvilligt ställt klichén till tidskriftens förfogande. Foto G. Algård.

Å R G Å N G 48
N R 1 1958



Fönster på Strängnäs domkyrka. Foto: Örjan Armfelt-Hansell.

TEGLETS MÄSTARE

Arkitekt Cyrillus Johansson torde vara en av våra främste nu levande skapare av monumentalbyggnader i tegel. Varje hus han ritat har en individuell prägel, och de bär alla omisskännligt sin skapares signatur.

Cyrillus Johansson gav år 1936 ut boken "Byggnaden och staden", där han presenterade sina verk och de tankar som låg bakom dem. I den boken har Ragnar Josephson skrivit en inledning, som vi tillåter oss citera följande ur: "Cyrillus Johansson... tänker enkelt och tryggt på de människor som skola bo i hans hus, färdas på hans gator, andas i hans parker, bedja i hans kapell, arbeta inom hans kontor. Ur denna känsla för mänskligt liv finner han sin form..."

Johansson prövar formen för det moderna Stockholm, han söker smidiga vägar för rörelsen och samlande grepp för bebyggelsen. Han vill betona Stockholmsterrängen, taga vara på sol och utsikt, fånga den kollektiva samkänslan i kontorsarbete och affärliv i mäktiga, men icke kolossala byggnadskuber.

Cyrillus Johanssons byggnadskonst är odogmatisk. Den söker tillfredsställa de moderna behoven, men föraktar icke de gamla erfarenheter... Den visar i all anspråklöshet, hur den gamla tendensen till enkelhet, nyttighet, förnuft, alltså den gamla funktionalistiska tendensen i svensk byggnadskonst, låter sig förena med de rättmätiga nya kraven på materiellt saklig och socialt nyttig arkitektur."

Cyrillus Johansson har planerat en ny bok som betecknande nog skulle heta "Staden och människan". Det är författarens uppfattning att man glömmer bort människan när man bygger, eller som han själv drastiskt uttrycker sitt program — *arbeta* gärna i höghus men *bo* i naturens närhet: inget kontorshus under 10 våningar, inget bostadshus över en våning.

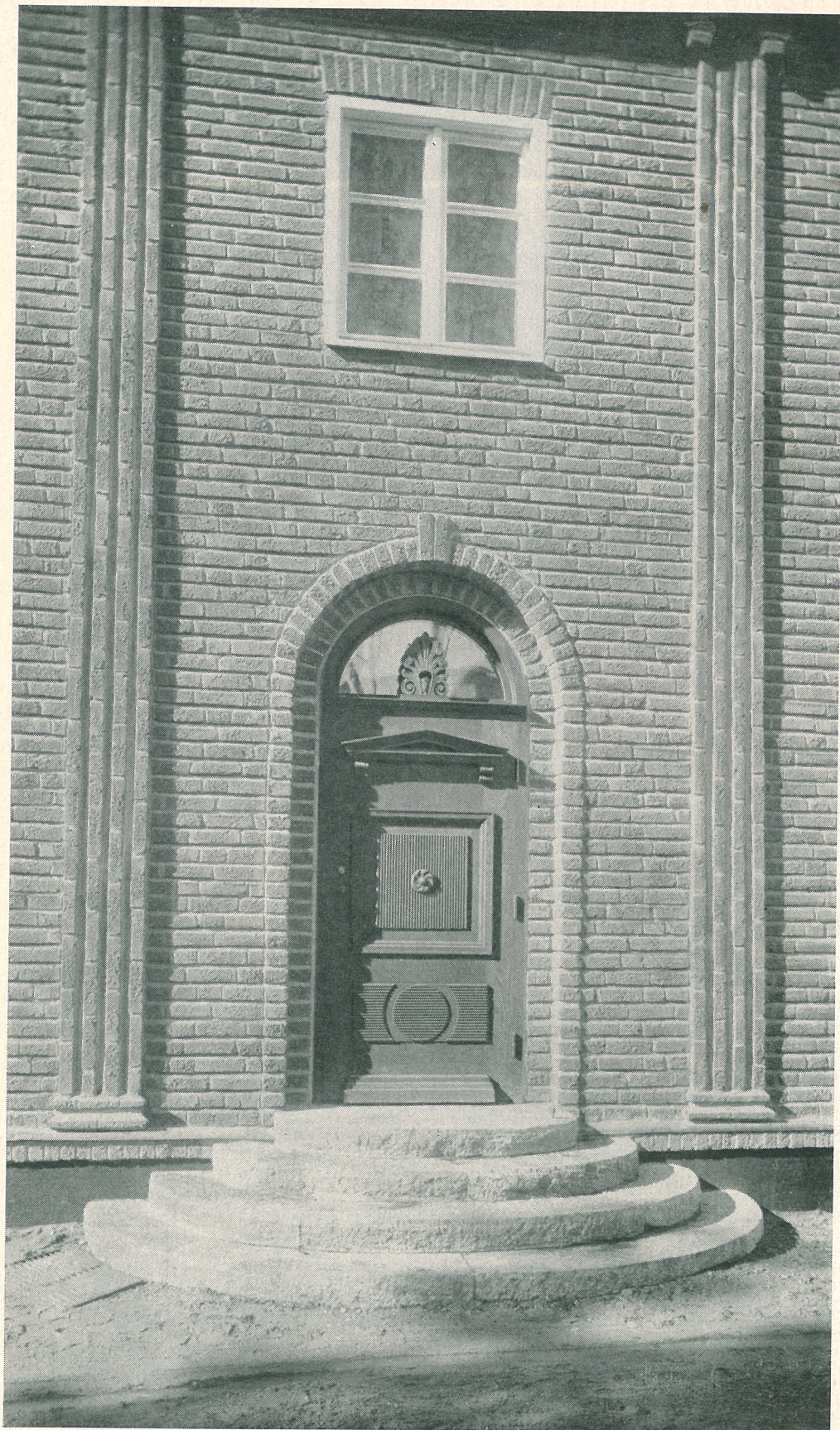
Vår medarbetare har besökt arkitekt Johansson för att få höra något om hans mycket bestämda åsikter om valet av byggnadsmaterial.

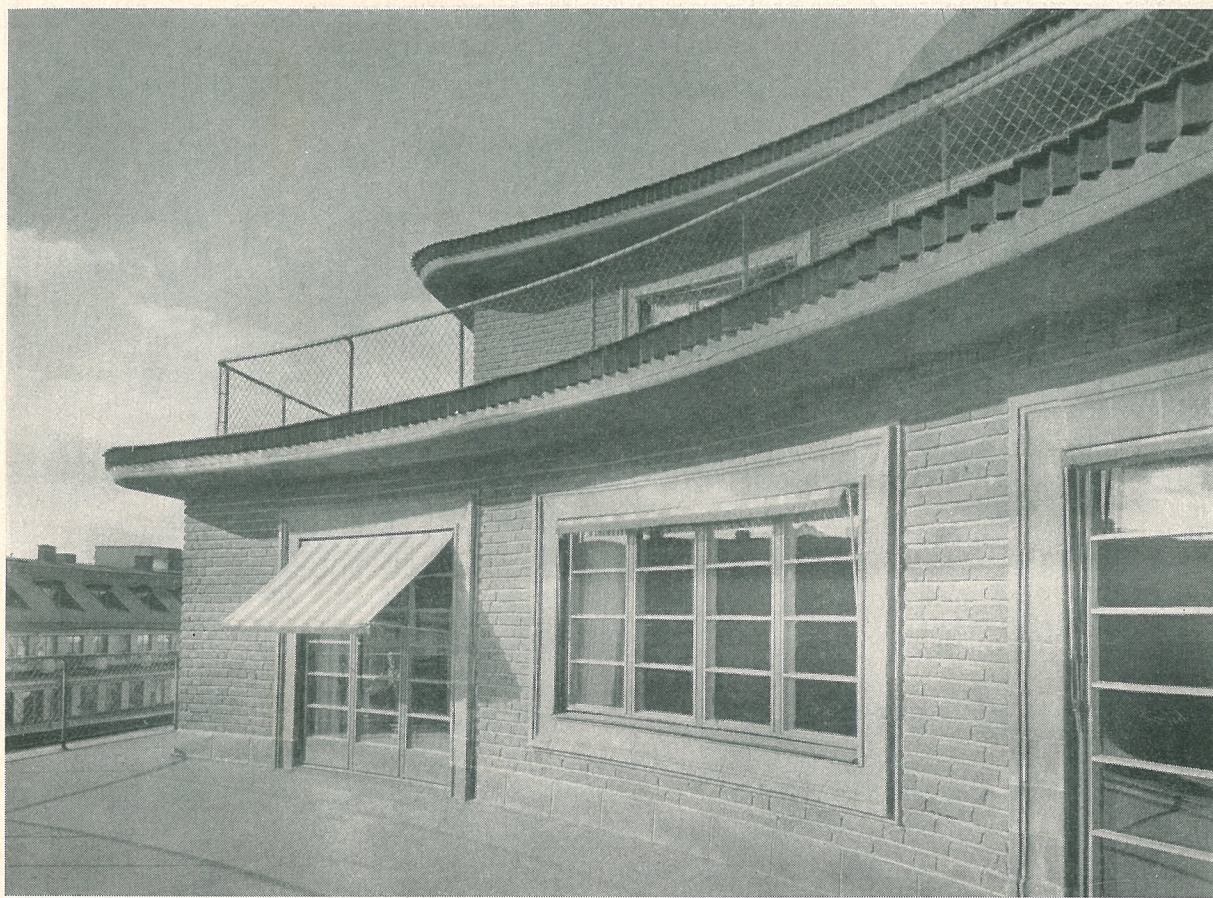


Arkitekten tar då fram sin bok och pekar på följande rader: "Författaren... har gärna använt fasadtegel i sina byggnader, ... såväl av praktiska som av estetiska skäl. Han anser att byggnadsarbetet förenklas och förbilligas i avsevärd grad om man använder fasadtegel. Med ett och samma lass som kör fram till ett bygge, får man både det konstruktivt bärande, det värmeisolerande och det fasadbildande materialet. Detta torde i många fall vara mer praktiskt än att täcka det hela med ett fasadmateriale, om vars beständighet och underhållsfrihet man kanske vet ganska litet.

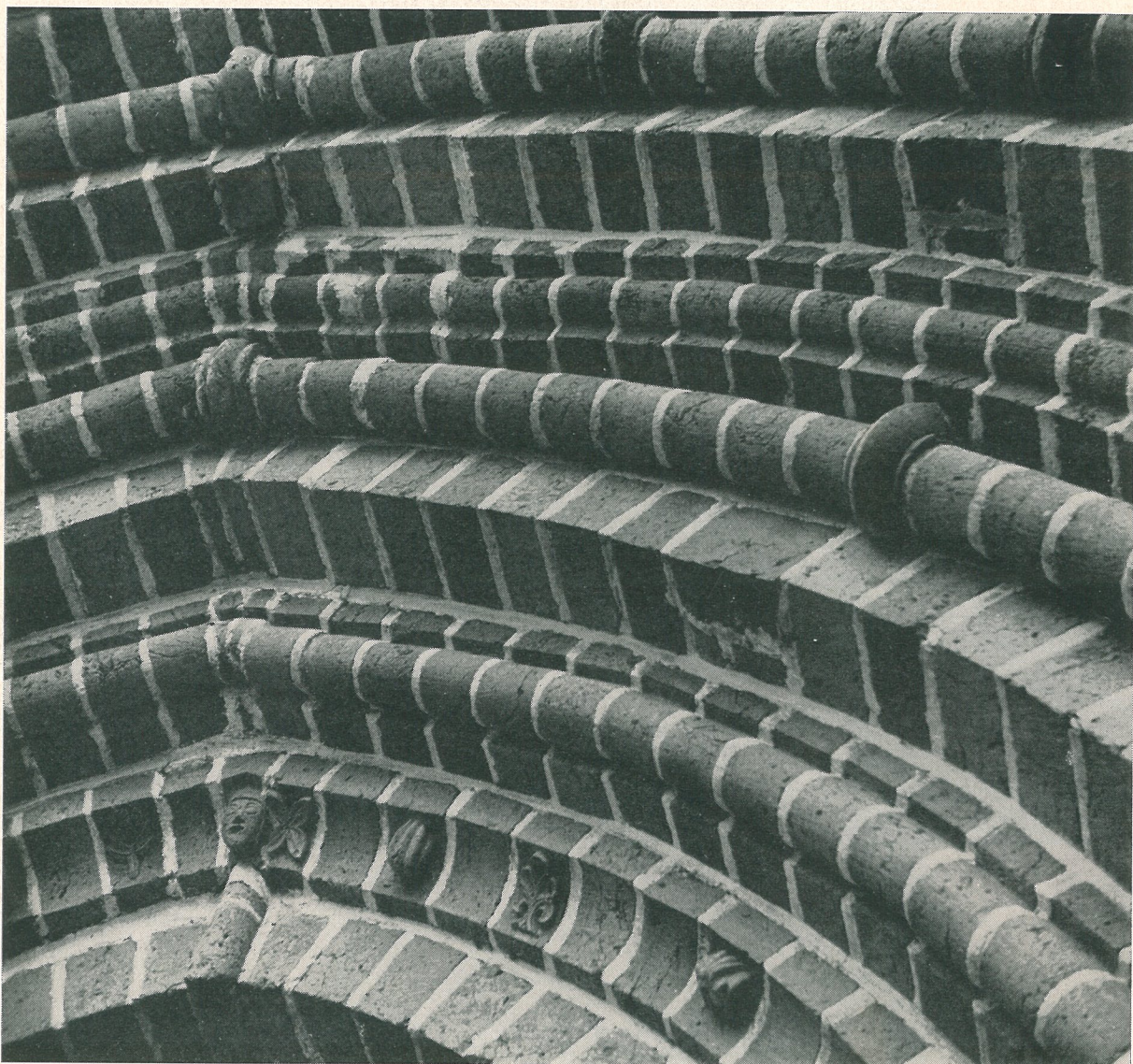
Som fasadmateriale har teglet den oskattbara fördelen att med tiden få en vacker patina, vilket man däremot knappast kan säga om en del andra, moderna fasadmateriale."

Arkitekt Johansson poängterar att vad han skrivit har han absolut ingen anledning att ändra på utom i det avseendet att tegelbyggnadstekniken sedan den tiden gjort stora framsteg som möjliggjort att materialet kan utnyttjas på ett ännu effektivare sätt.





Bilderna på detta uppslag ger några glimtar av Cyrillus Johanssons verk. Till vänster ser vi en port till en villa i Östersund, bilden ovan visar de svepande linjerna hos Centrumbuset i Stockholm och till höger har vi Fagersta bruks klassiskt rena linjer. Renheten och klarheten i arkitekt Cyrillus Johanssons hus utesluter inte utsmyckningar. I artikeln om formtegel längre fram i tidningen visas bilder av skulpterade tegel för Centrumbuset.



85 000 taktegel

skyddar sedan 1600-talet ovärderliga kulturskatter. Så länge sedan är det nämligen som taket på Skokloster lades.

Bilden ovan visar den svagt spetsbågiga portalen till Skoklosters kyrka. Den är rikt smyckad med profiler som satts samman av många olika formtegel. Baser och kapitälband är utskurna i leran före bränningen, och dessutom har den skulpterade ornamenttegel. Stilen hos dessa återgår delvis på mycket gamla former.

SKOKLOSTERS KYRKA

Kyrkan som uppfördes för Skokloster är en representant för den romanska tegelbyggnadskonsten i Mälardalen. Den uppfördes för ett nunnekloster av cistercienser som en treskeppig kyrka utan tvärskepp och utan valv över högkyrkan. Det nuvarande valvet har kommit till senare.

Bilderna visar ett bröllopsfölje på väg in under de mäktiga tegelvalven och hur effektivt tegelväggarna ramar in vigselakten.



LITE TEGELHISTORIA

Vi projekterar tegelhus, vi bygger tegelhus och vi bor i tegelhus som byggts för länge sedan. Vi har vardagliga tegelhus och tegelhus för fest och andakt. I detta nummer av Tegel har vi velat visa litet av teglets kulturhistoriska och estetiska värde. Men hur mycket känner vi till om varifrån teglet och tegelbyggnadskonsten härstammar? När började man använda tegel i Sverige, och hur har det använts under tidernas lopp? Sådana frågor kan vara roliga att få svar på när man gör en liten sight-seeingtur i teglets kulturhistoria.

Asfalt gav mångtusenårig foghållfasthet

Det äldsta teglet var i allmänhet saltorkat, men bränt och glaserat tegel förekom också. Ett praktfullt exempel därpå är Ishtar-porten i Babylon och den från porten ledande långa processionsgatan till Marduks tempel. Såväl porten som gatuväggarna var klädda med polykroma tegelreliefer av mytiska djur och krigare m. m. i övernaturlig storlek. Teglet lades ofta utan något bindemedel, men i många fall använde man jordbeck eller asphalt som "murbruk" och därigenom lyckades man göra murar som än i dag är nästan oskadda.



I Italien skapades den moderna murningstekniken

I det gamla Rom byggdes en stor mängd hus av tegel. Det var dock inte fråga om tegelmurning i vanlig ordning utan murarna var gjutna av murbruk med en beklädnad av tegel på sidorna. Vid sidan om denna teknik, men i trakter där huggstensarkitekturen inte trängts ut, t. ex. Toscana och Dalmatien, uppstod en regelrätt murningsteknik, som så småningom ledde fram till att man använde bestämda stendimensioner och ordentliga förband. Mycket praktfulla väggytor fick man genom att mura teglet i mönster och blanda med flera sorters natursten och fajansskärvor. Även murades mönster i form av friser, bårder och nischer genom att stenarna sköts ut eller drogs in en halv sten. Denna verkan förhöjdes när man dessutom gav dessa stenar en speciell utformning.

1160-talet teglets genombrottsår i Norden

Söderifrån drog kulturen fram genom Europa. Behovet av städer och kyrkor skapade goda förutsättningar för tegelbyggnadskonsten. Inte minst den romerska kyrkans utbredning var i det fallet en faktor att räkna med, och uttrycken "munkförband" och "munk- och nunnetegel" vittnar om att våra förnämsta läromästare torde ha varit de invandrande munkarna. I Danmark började konung Valdemar på 1160-talet att bygga en flera kilometer lång tegelmur vid landets sydgräns, Dannevirke.

Teglet först prydnadsmaterial

I Sverige använde man till att börja med gråsten då man byggde kyrkorna. Enklare utsmyckningar gjordes i kalk- och sandsten. Tegel var ett sällsynt och förmodligen relativt dyrbart material, det användes att mura fönsterinfattningar o. d. samt som enstaka utsmyckningar. Om man undantar Skåne, som då var danskt, var det till mälardalens blomstrande städer som teglet först infördes. I Strängnäs och Västerås byggdes nya domkyrkor av tegel, i Sigtuna Mariakyrkan. Dessa byggnaders ålder är svår att exakt bestämma. Det har hävdats att de äldsta partierna i Strängnäs domkyrka uppförts under 1100-talets

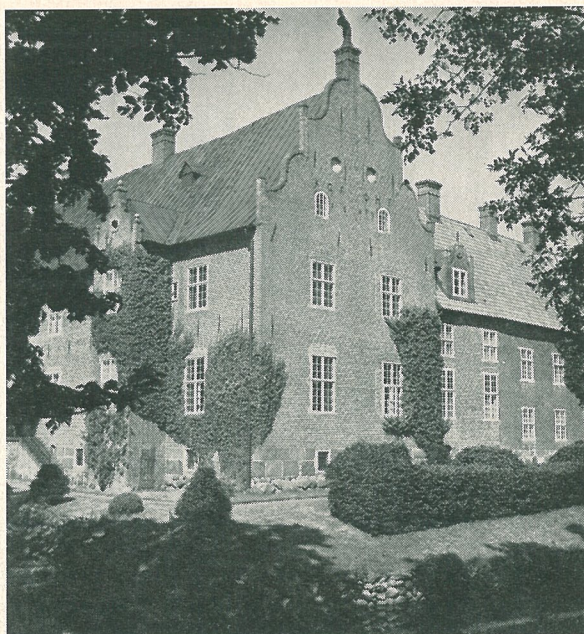
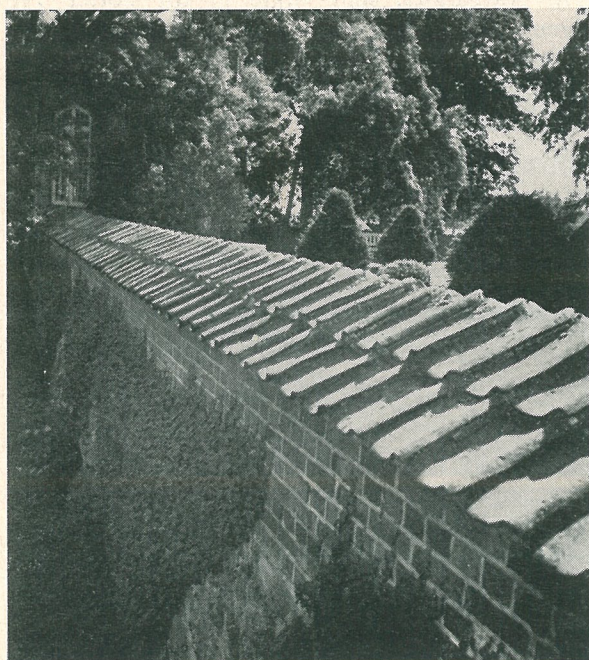
T. v. Detalj av tegelmurning från Uppsala slott. Överst t. h. Trolle-Ljungby slott. T. h. Tegelmur vid Trolle-Ljungby. Samtliga bilder tagna av Örjan Armfelt-Hansell.

senare hälft. Den nu pågående undersökningen av Västerås domkyrka kommer säkert att ge oss ökade kunskaper om dess äldsta historia.

Hos dessa romanska murverk var väl inte alla byggnadstekniska problem väl lösta, men teglet gav möjlighet att skapa en formriktighet och elegans som var otänkbar när det gällde gråstenskyrkorna. Till pelarnas baser och kapitäl använde man ofta tegel som skulpterats före bränningen, och särskilt portalerna gavs en rik dekorativ inramning av ett profilerat listverk, som åstadkoms med formstenar. Formstenarna har skapats ur tegelbyggandets speciella teknik. Skulpturala variationer i murningen åstadkoms genom att man skjuter in eller ut teglet en halv sten. Formteglet bör alltså ha en profil som kan inskrivas inom en halvstens yta för att passa in i systemet.

Nederländerna konstcentrum även för tegel

Under den yngre Vasatiden utvecklades en högtstående tegelbyggnadskonst, där stilidealen påverkades av den nederländska konsten. Blockförband och kryssförband infördes, och tegelstenarna fick mindre mått. Om denna epoks arkitektur vittnar både kyrkor, palats, gatuhus och herresäten. Ridarhuset i Stockholm är ett exempel på 1600-talets tegelarkitektur när den blivit fullt utvecklad. Teglet blev från denna tid vårt viktigaste byggnadsmaterial. Under barocken



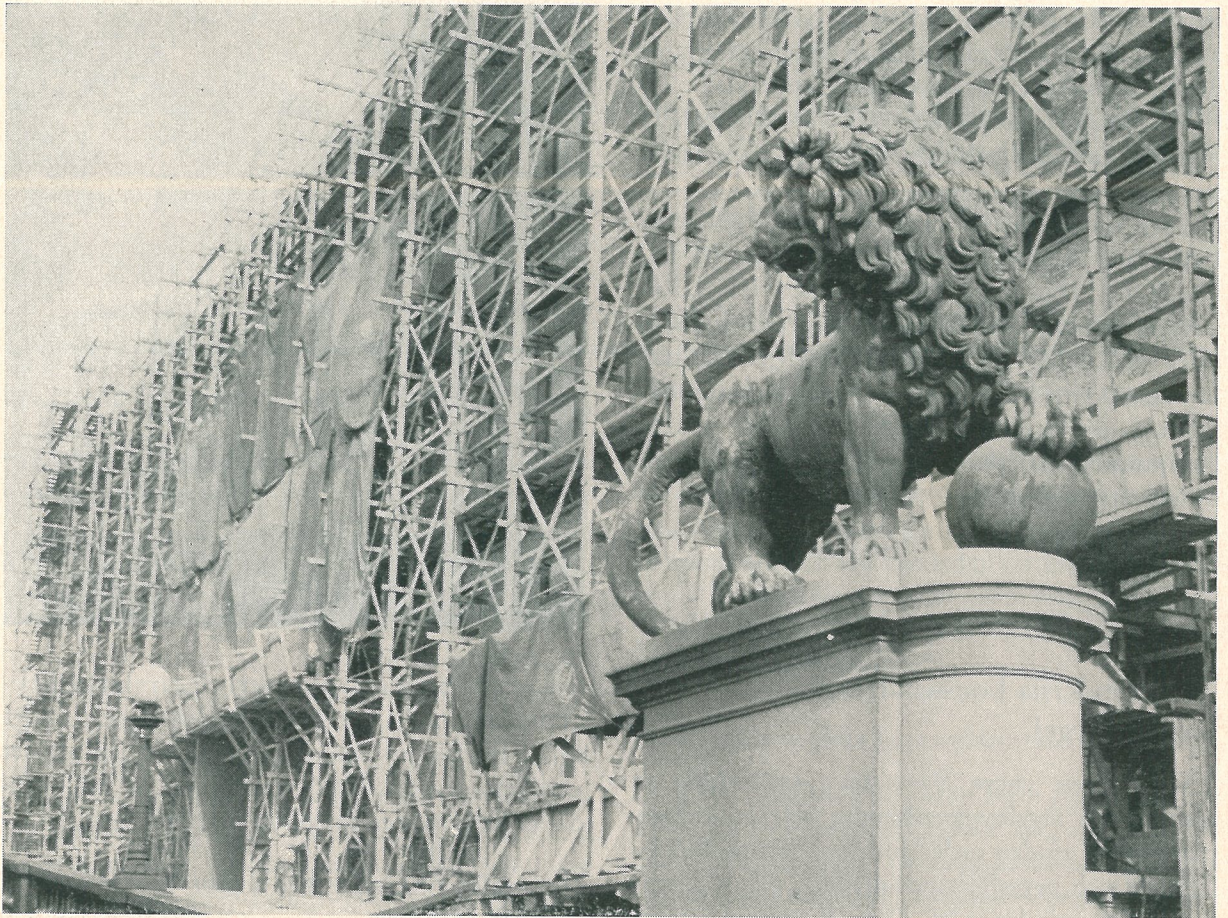
fick emellertid putsade tegelväggar bilda bakgrund till stuck- och huggstensdekor, och tidens förkärlek för prydnader gav upphov till att det verkliga byggnadsmaterialet doldes av ofta dåliga imitationer av andra material.

1890-talet renässans för teglet

I. G. Clason var en arkitekt som särskilt ivrade för det tänkesätt som på 1890-talet alltmer började vinna mark, nämligen att man skulle använda "riktiga" byggnadsmaterial och att dessa inte skulle döljas. Rådhuset i Norrköping, med sina mäktiga tegelfasader, är ett exempel på hans uppfattning. Skickliga arkitekter skapade både profana och kyrkliga byggnader i former som ej längre var lika bundna av utländskt inflytande. Det främsta exemplet på svensk tegelarkitektur är Stockholms stadshus, ritat av Ragnar Östberg. Detta bygge är inte bara ur arkitektonisk utan även ur teknisk och hantverksmässig synvinkel av högsta kvalitet.

Höghus av tegel

Tegelbyggnadstekniken har utvecklats avsevärt de senaste åren. Fler och fler hus byggs i tegel, även höghus. Här i Sverige nöjer man sig än så länge med att göra dem 11—12 våningar höga, men i Schweiz bygger man upp till 19 våningar. Ett rationellt skött tegelbygge blir inte dyrare än ett nontraditionellt bygge, men ger en produkt med hög kvalitet och skapar förutsättningar för en skönhet som endast ökar med åren.



800 ÅRS HISTORIA

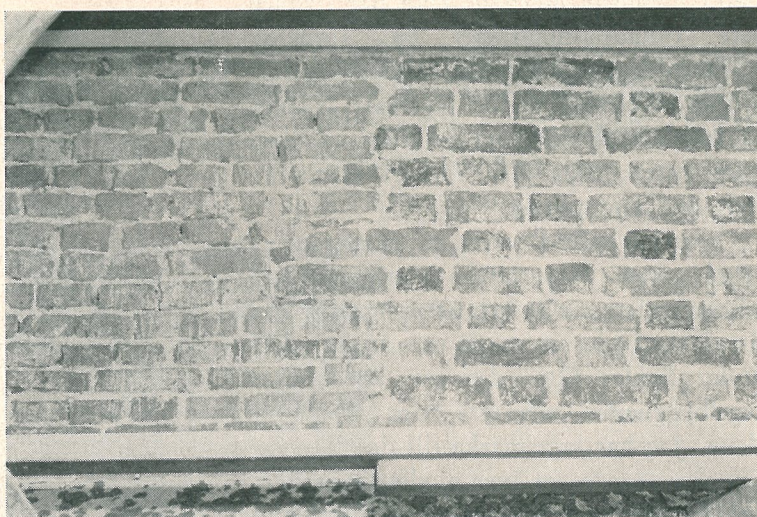
avslöjas då Stockholms slott repareras. Kring kastalen från 1200-talet byggde Birger Jarl det s. k. Adelshuset, som växte ut till slottet Tre Kronor. Det nuvarande slottet byggdes upp på resterna av det gamla efter ritningar av Tessin d. y. och blev färdigt 1754. Det har nu börjat repareras, och bilderna visar omputsningen av norra fasaden häromåret.



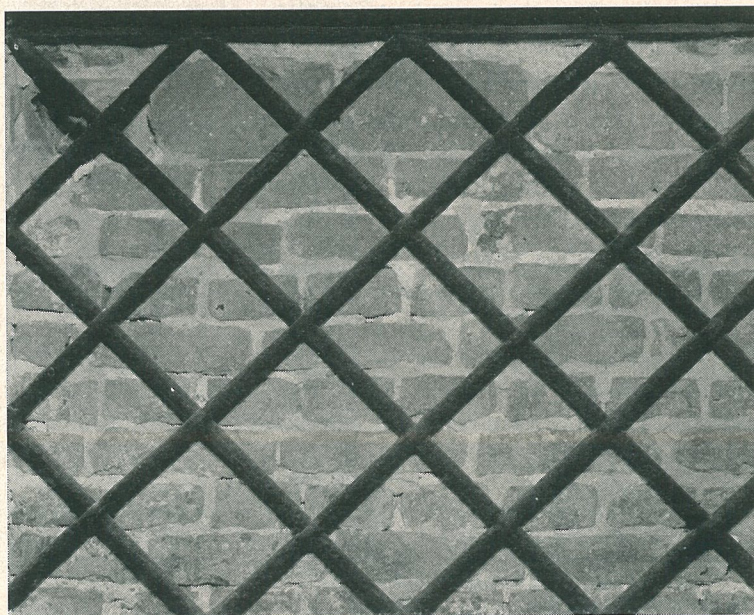
En igenmurad kanonport i den gamla slottsmuren. Under renoveringsarbetet fann man spår av en gammal skyttegång med snett nedåtriktade skottgluggar. Dr Tor Nordberg på Stadsmuseet sammanställer ritningar över de upptäckter man gör när det gamla teglet knackas fram.



Skarvarna mellan äldre och nyare murverk framgår på sina håll tydligt, som på bilden här bredvid. Det gamla teglet till höger är av betydligt större format än det nyare. Den gamla muren har varit en del av slottet Tre Kronor.



Bakom det dekorativa gallret syns en del av det välgjorda murverket i slottet. Teglet i slottet visade sig vara av fin kvalitet, och det var få ställen där man behövde göra några lagningar. Denna bild visar en form av blockförband; den övervägande delen av murarna är utförda i polskt förband, som framgår av bilden ovanför.



Samtliga bilder på detta uppslag tagna av Örjan Armfelt-Hansell.

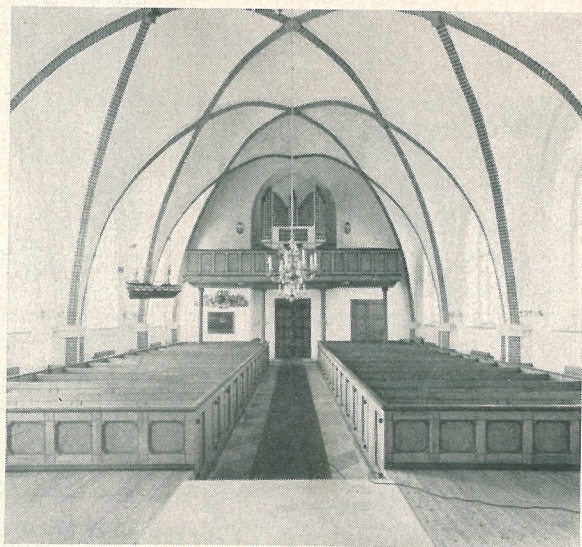
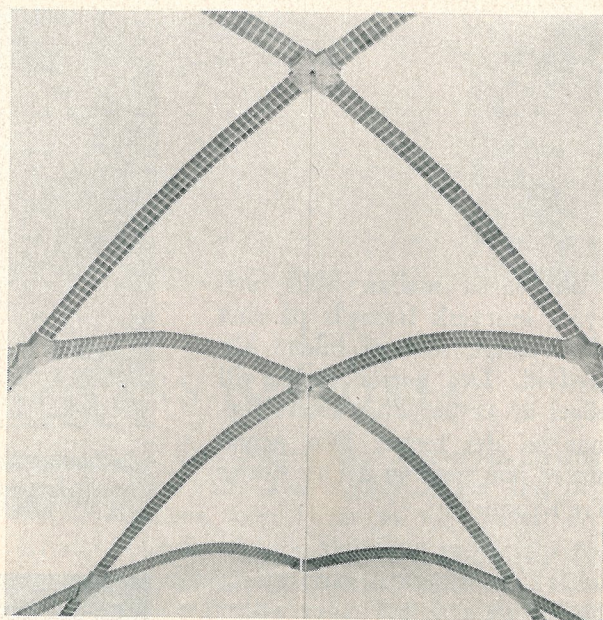
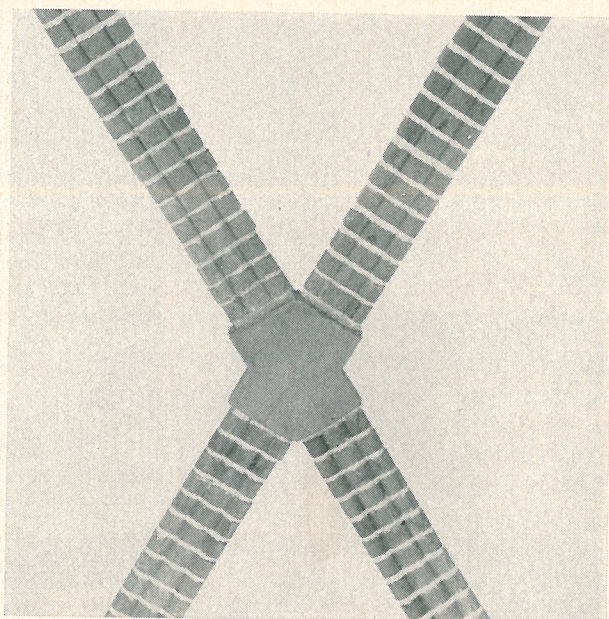
TOREKOVSKYRKA



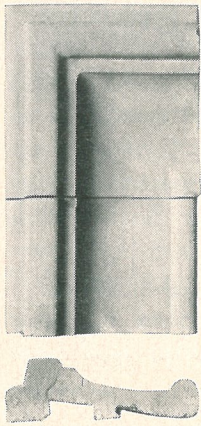
Länsarkitekten i Halland, Manne Carlman, är en av dem som givit impuls till detta nummers innehåll. Han har nyligen lett restaureringsarbetet på Torekovs kyrka, där man ersatt det av husbock förstörda taket med vackra tegelvalv. Valven är putsade så när som på valvstrålarna, vars varma röda färg vackert bryter av mot den vita putsen.

”Jag har alltid varit en stor vän av tegel” säger länsarkitekt Carlman, ”jag älskar teglets mjuka och behagliga yta som är så fin både att se på och att ta på. I andra länder finns det gott om vackra tegelbyggnader, och inte bara gamla sådana. Jag har lagt märke till den fina utsmyckning man ger även moderna tegelhus, och när restaureringen av Torekovs 1800-talskyrka blev aktuell fick jag till min glädje reda på att Weberöd hade möjlighet att tillverka formtegel. Det blev ett utomordentligt gott samarbete med Weberöds disponent, Oscar Webmark, som inte sparade någon möda för att få fram det specialtegel vi behövde. Just det handslagna teglet tycker jag får en så livfull och fin yta, och i Djureds kyrka har jag med gott resultat använt handslagna tegelplattor till golvet. Det byggs ju mer och mer i tegel nu, och man har också börjat visa mer intresse för att smycka ut byggnaderna. Där har formtegellet en stor uppgift att fylla, t. ex. som friser och inramningar av portaler.”

Bilderna t. h. är tagna i Torekovs kyrka, som för ett par år sedan restaurerades under ledning av länsarkitekt Manne Carlman i Halmstad.



FORMTEGEL



I gamla tiders tegelarkitektur användes ofta specialformat tegel för dekorativa friser, bårder, kapitäl och liknande. Nutidens rationella byggeri har inte mycket utrymme för enheter som inte är standardiserade. Trots detta förekommer det att man på en del håll ibland tillverkar specialtegel. Det kan vara för att ersätta förstört material i någon gammal kulturhistorisk byggnad, men också för att smycka ett modernt hus av högre kvalitet. Disponent Baur i Slottsmöllans tegelbruk talar om att man levererat specialtegel i gammalt format till Masthuggskyrkan i Göteborg och till Halmstads kyrka har man levererat tegel till de runda pelarna. Helt moderna är de skulpterade teglen till en fris på Stadsbiblioteket i Halmstad, och rådhuset i samma stad är prytt med småreliefer som skulpterats i tegel före bränningen.

Bilderna på denna sida visar prov på formtegel från S:t Eriks lervarufabriker i Uppsala. Vinjettbilden föreställer en typ av formtegel som kan vara lämpligt att rama in öppna spisar eller dörröppningar med. Arkitekt Cyrillus Johansson har låtit pryda Centrumhuset i Stockholm med ett stort antal skulpterade tegel med realistiska och roliga figurer. De två bilderna nedan är några smakprov på detta.



*Några prov på skulpterade tegel-
enheter utförda av S:t Eriks
lervarufabriker i Uppsala för
Centrumhuset i Stockholm.*

HANDSLAGET TEGEL

något för finsmakare

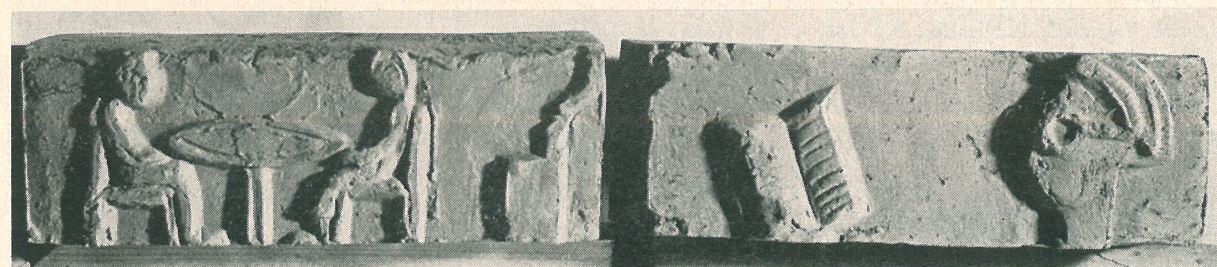
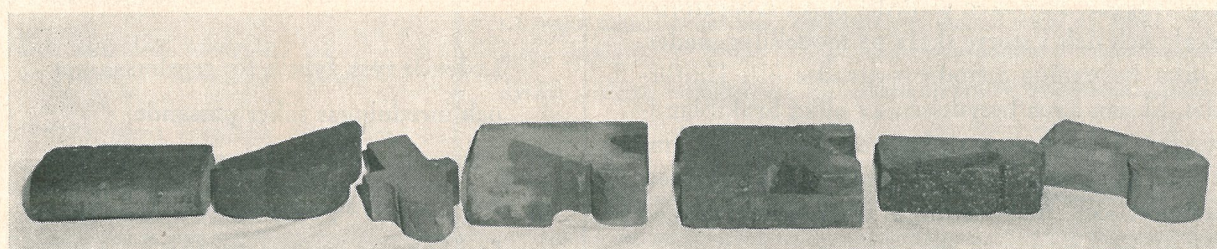
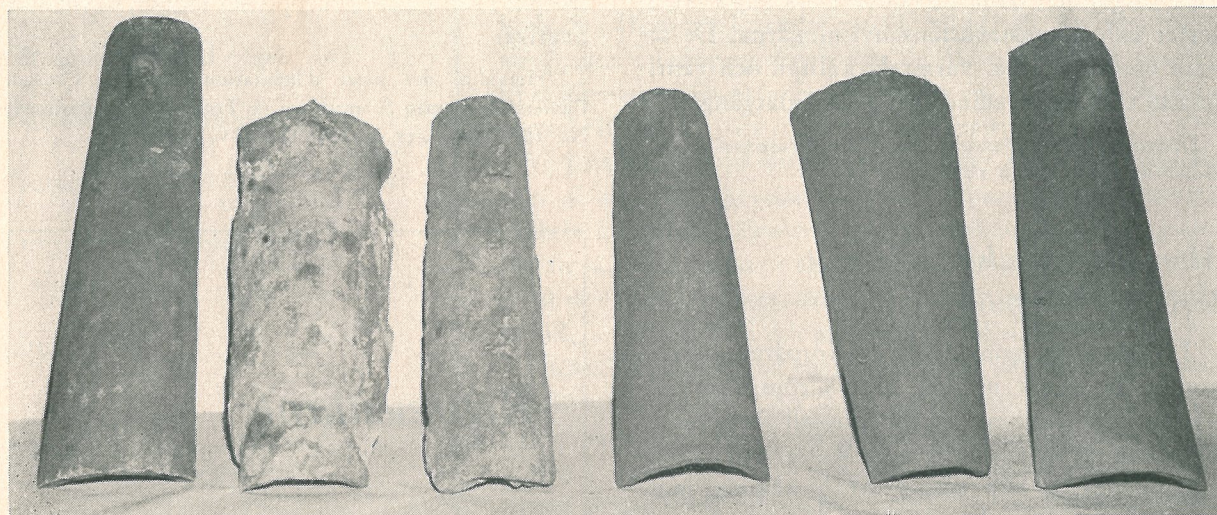
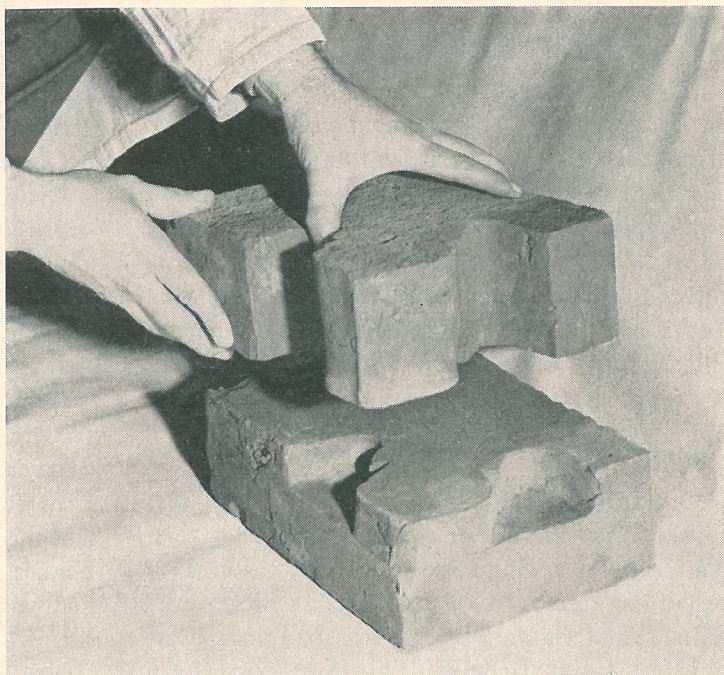


Formtegel är en specialitet för Weberöds Nya Tegelburks AB. Disponent O. Webmark sätter en ära i att bruket skall kunna leverera alla tänkbara tegelformer, och han har medhåll av tegelmästare K. G. Johansson (bilden ovan). Specialtegel måste emellertid slås för hand, och en av de få som ännu kan konsten finns på Weberöd. Här bredvid och nedan ser vi hur veteranen Karl Olsson tillverkar tegelplattor och murtegel på det gamla "riktiga" sättet. Sådant tegel blir ju ganska dyrt men det behövs sällan i större kvantitet. Det blir emellertid vackert och kvaliteten är mycket god.



Formteglen görs så att de kan passas ihop till bestämda mönster (bilden t. h.). En Weberöd-specialitet är att rekonstruera gamla tegeltyper för att man skall kunna göra pietetsfulla restaureringar. Nedan ses gammalt vittrat medeltida munk- och nunnetegel med eftergjorda pannor.

Raden under är formtegel av olika slag och nederst syns skulpturer i tegel som utförts för biblioteket i Västerås.



LITTERATUR

Under denna rubrik kommer TEGEL då och då att presentera korta sammanfattningar av artiklar i företrädesvis utländska facktidsningar och skrifter som har anknytning till tegel och tegelbyggnadsteknik. Detta görs utan anspråk på att det skall vara någon fullständig litteraturredovisning, men vi har för avsikt att införa denna spalt så ofta de redaktionella resurserna tillåter.

"Handbok" för taktegel

"Dachziegel-Fibel" har kommit till på den tyska taktegelindustriens initiativ och är en lösbladssamling i ringmapp med plastpärm. Den behandlar temat taktegel—tegeltak och innehåller materialdata och konstruktionsanvisningar. Texten är rikhaltigt illustrerad, även med färgbilder, både i avsnitten om olika tegel-sorter och i konstruktionsanvisningarna. De senare omfattar bl. a. varmtak, kalltak och ventilerade tak, läktavstånd och materialåtgång.

Dachziegel-Fibel, Bundesverband der Deutschen Ziegelindustrie, 142 p, Bonn 1957.

Murade väggars hållfasthet mot horisontell belastning

I en uppsats, grundad på ett föredrag, beskriver C. B. Monk jr vissa försök rörande tegelväggars hållfasthet vid horisontell belastning. Försöken utfördes vid Armour Research Foundation, Chicago, och avsåg att bestämma motståndskraften mot horisontell belastning hos 6" tegelväggar. Försöken utfördes dels i laboratorieskala och dels i större skala på modellbyggnader. Olika belastningsmetoder provades och jämfördes, liksom även betydelsen av olika bruksblandningar. I uppsatsen diskuteras också vilket inflytande sådana faktorer som murningsarbetets kvalitet och den verkliga vertikallastningen har.

Transverse Tests of Masonry Walls by C. B. Monk. Special Technical Publication No 166, 50 p, American Society for Testing Materials, 1954.

Fukt i väggar

I en uppsats redogör M. Croiset, Centre Scientifique et Technique du Bâtiment, Paris, för fuktproblem i bostadshusväggar. I det första av-

snittet redovisas en undersökning rörande utomhusklimatets inverkan. Såsom grund för denna undersökning har legat resultaten från liknande undersökningar speciellt i Norge.

Genom att noggrant studera vindstyrka och -riktning, temperatur, nederbörds mängd och -intensitet etc., har man skaffat sig tillräcklig kännedom om hur regn och luftfuktighet angriper väggar för att kunna utarbeta en metod att artificiellt prova olika väggtyper.

I uppsatsens andra avsnitt diskuterar Croiset inomhusklimatets inverkan på väggfuktigheten. Först anges de fysikaliska förutsättningarna för fuktvandring och kondensation och sedan redovisas ett antal mätningar som gjorts i bebodda lägenheter av olika karaktär. De slutsatser man kunnat dra av undersökningarna har lett till att man övergått från kortvariga laboratorieprov till provningar i mera naturlig skala och av längre varaktighet, i likhet med vad som tillämpas i flera andra europeiska länder, däribland Sverige.

L'Humidité des murs d'habitation. Par M. Croiset. Cahiers du Centre Scientifique et Technique du Bâtiment No 28, Cahier 237, p XXVII—LIV, Paris.

Representant

Ledande tysk fabrik för tegelmaskiner och inredningar söker passande representant för Sverige.

Svar endast av goda inarbetade och fackkunniga intressenter kan komma i betraktande.

Svar sändes under beteckningen

"Representant" till denna tidning.