

TEGEL

ORGAN FÖR SVERIGES TEGELINDUSTRIFÖRENING

Redaktionskommitté: Kapten H. STRÖM - Civilingenjör E. FALKE - Ingenjör K. WRÅKE

Redaktör och ansvarig utgivare: Civilingenjör R. ELGENSTIERNA

Redaktionsombud: Ingenjör S. HENNINGSSON, Heby - Ingenjör K. WRÅKE, Malmö

Redaktion och expedition: ENGELBREKTSGATAN 29, STOCKHOLM, Tel. 10 80 51

Atergivande av text och bilder ur denna tidskrift tillåtet med angivande av källan
Tryckeri AB Thule, Stockholm 1954

Nr 3—1954

ÅRGÅNG 44

INNEHÅLL

Villa i Vänersborg
Hilding Ståhle

TBE

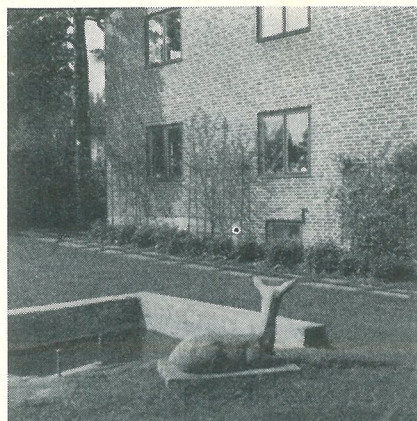
Säffle tegel

Säffle ser framåt

Ö. Armfelt-Hansell

En tegelbyggnad ovan
polcirkeln

Sven Rosén




På omslaget: Dir. Kurt Wulfs villa i
Vänersborg
Foto: Sven Lind

Den svenska tegelindustrins möjligheter till internationella kontakter på det tegel- och byggnadstekniska området måste givetvis i hög grad inskränkas under det sista världskriget. Det var därför med stor entusiasm de nordiska länderna kort efter krigets slut i ökad grad tog upp ett ömsesidigt samarbete kring produktionstekniska och byggnadstekniska frågor. Det nordiska samarbetet fick fastare former genom bildandet av Nordens Samverkande Tegelföreningar (NST), vari Danmark, Finland, Norge och Sverige ingår.

För mer än 4 år sedan samlades ett antal europeiska länders tegelorganisationer till ett tankeutbyte om gemensamma frågor, och man enades om att bilda ett förbund, som fick namnet *Fédération Européenne des Fabricants de Tuiles et de Briques (TBE)*. I förbundet ingår i dag 12 medlemsländer, nämligen Belgien, Danmark, Finland, Frankrike, Italien, Nederländerna, Norge, Schweiz, Spanien, Sverige, Tyskland och Österrike.

Förbundets viktigaste mål är att genom utredningar och rapporter främja och förbättra tekniken för produktionen och användningen av tegelmaterial samt att propagera för förbättrade byggnadsmetoder och ökad produktivitet.

I detta nummer lämnas en kort redogörelse för TBE:s organisation och verksamhet.



VILLA I VÄNERSBORG

av arkitekt SAR

Hilding Stahle

Väster om Vänersborg på andra sidan Trollhätte Kanal och sjön Vassbotten ligger det lilla förortssamhället Blåsut. Genom inkorporeringen 1945 kom detta område med god tillgång på utomordentligt vackra skogbevuxna bergtomter att ligga inom stadens gränser. Vad som dessförinnan fanns kvar av tomtmark för enfamiljsbostäder inom Vänersborg var sannerligen inte inspirerande. Utmed Vänern och Vassbotten var allt bebyggt. Det som återstod var plana, kala gårdar, där husen skulle radas upp med omsorgsfull rättning utefter snörräta gator.

Redan 1940 flyttade direktör Kurt Wulf med maka upp till Blåsut, där de inköpte villa Höstsol. Visst kunde det vara arbetsamt att ta sig över den långa Dalbobron, när vinden låg på från Vänern, och visst kunde vägen fram till Höstsol bli lång och backarna dryga, om man skulle gå eller cykla vägen till sta'n flera gånger om dagen. Men det var värt mödan. Det var en stor, för insyn väl skyddad tomt med höga, rakvuxna furor, orört granitberg, stor fin gräsmatta mot väster och Vassbottens skiftande vattenyta mot söder. Höstsol var en vanlig liten trivsamt trävilla med brutet tak, veranda och burspråk mot sjön. På sommaren 1944 planerades en tillbyggnad för att den växande familjen skulle få tillgång till fler sovrum samt till större köksutrymmen. Bygget kom dock aldrig till utförande, ty i augusti brann huset ned.

Det blev då i stället att planera för en återuppbyggnad. Efter en del överläggningar mellan byggherre och arkitekt fastställdes huvudpunkterna i programmet och de blev:

Befintlig grund och källare skulle nyttjas och inga ytterligare källarutrymmen utsprängas.

De sex familjemedlemmarna samt hembiträdet skulle ha var sitt sovrum i andra våningen, och vart och ett av dessa skulle ha egen ingång. En del av rummen kunde vara av minimistorlek.

Bottenvåningen skulle dels fylla kraven på lagom stora, lättskötta och trivsamma utrymmen för familjens matlagning, måltider och samvaro i vardagslag, dels ge affärsmannen och företagschefen möjlighet till representation.

Byggnadsmaterialet skulle naturligtvis vara tegel från det av familjen Wulf ägda Tenggrenstorpets tegelbruk. Ägarens anknytning till tegel borde synas såväl utanpå huset som inuti.

Den vackra utsikten mot sydväst mellan furustammarna över Vassbotten och mot soluppgångarna vår och höst fick dock ej glömmas bort.

Resultatet av byggherrens och hans makas samt arkitektens funderingar blev det hus, vars planlösning och utseende framgår av bildmaterialet på dessa sidor. Till fasaderna har använts vanligt sorterat 78-håls tegel från Tenggrenstorp. Inkommen i huset tvingas besökaren att fortsätta att "tänka i tegel", genom att väggarna i hallen på nedre botten har fogade tegelväggar med här och

Villan är omgiven av vacker barrskog, som ger en väl avvägd komplementfärg till det röda teglet. Vid projekteringen har den vackra utsikten över sjön Vassbotten väl tillvaratagits



var insatta små reliefer i tegel, brända på Tengrenstorp och med motiv från byggherrens upplevelser som jägare. De stora helglasfönstren ger fri utsikt över Vassbotten.

Om övervåningen finns ej mycket att säga. Det gick att ordna med ingång till vart och ett av de



sju sovrummen. Några extra trappsteg blev det upp till fruns rum för att hallen under skulle få litet större rymd, men i gengäld fick rummet ryggåstak, som bärs upp av en kraftig nockås. Denna har en gång varit storändan på en Vänersskutas mast.

Fullt färdigt kostade huset 1945 ca 70 kr per m³. Det var billigt att bygga på den tiden.

Byggnadsarbetet utfördes förtjänstfullt av Vänersborgs Byggnadsbyrå och VVS-installationen av Osterberg & Bernsons ingenjörbyrå.

LBF:s arkitektkontor i Vänersborg hade hand om arkitektarbetet och kontrollen, varvid jag som värdefull medhjälpare hade ingenjör Bertil Hansson.





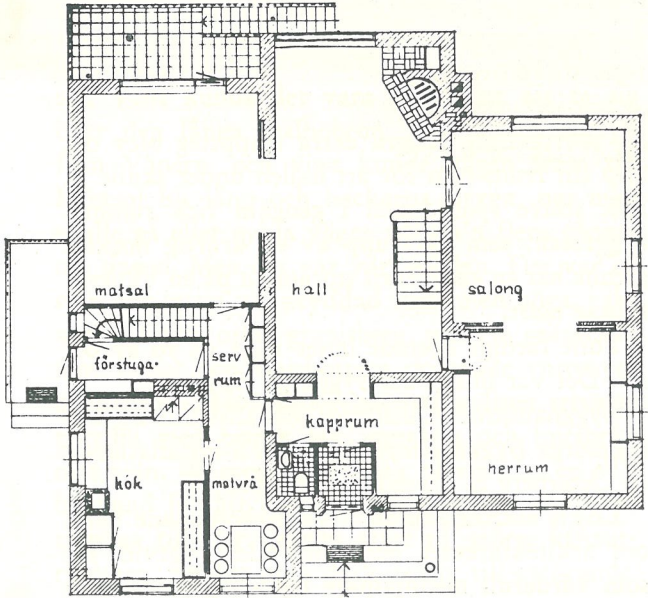
I trappans smidesrücke har inkomponerats olika djurmotiv och här och var på trappväggen är insatta små blom- och djurreliefer i tegel



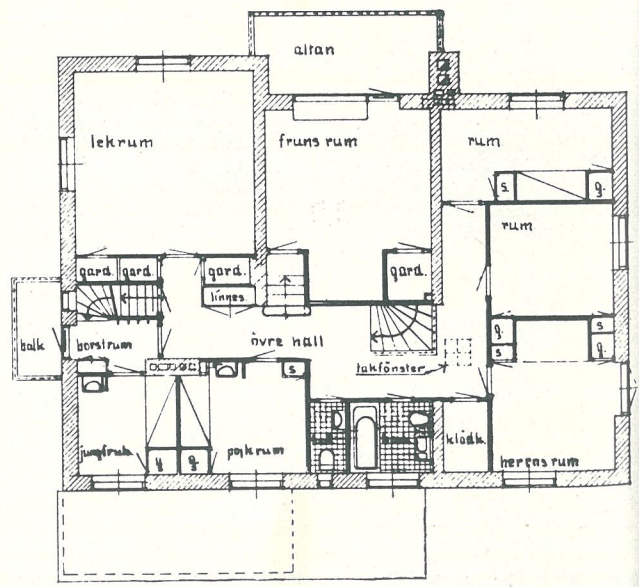
Hallens hörnspis har mjukt utformad kupa och hög frontöppning som ger god strålningsvärme.



Den röda tegelmuren utgör en dekorativ bakgrund till husfaderns jakttroféer



Bottenplanet



Övre planet

Skala 1:200

TBE

Europeiskt samarbete inom tegelindustrin



Antalet bruk i de olika medlemsländerna och brukens kapacitet framgår av det följande:

		miljarder enheter
Belgien	200 tegelbruk med kapacitet	1,2
Tyskland	1 200 " " "	6,2
Frankrike		3,5
Italien	650 " " "	3,0
Holland		1,9
NST	450 " " "	1,8
Österrike	250 " " "	0,9
Schweiz	75 " " "	0,7
Spanien	150 " " "	1,6

En organisation, som representerar en årskapacitet av 21 miljarder enheter eller 45 milj. ton byggnadsmaterial och med 235 000 arbetare, är ett starkt bevis för tegelindustrins allvarliga önskan att "det goda gamla teglets" förvandling till ett "modernt byggnadsmaterial" fullföljs på bästa sätt.

TBE:s första arbete blev att utarbeta tekniska ordböcker med fackuttryck på alla de 12 ländernas språk, samt att införa en nyhetsbulletin med tekniska och statistiska upplysningar, bibliografi och upplysningar om normer och föreskrifter i de skilda länderna. Arbetet med att få fram ett interuropeiskt bildverk för propagandabruk och en europeisk tegelfilm pågår.

I spetsen för TBE sitter en huvudstyrelse, vars ordförande och vice ordförande är f. n. fransmän. Under huvudstyrelsen finns ett sekretariat, som f. n. är beläget i Paris, samt dessutom följande kommittéer, där utredningsarbetena huvudsakligen bedrivs.

Då den europeiska keramiska sammanslutningen (AEC) höll sin andra kongress i Zürich 1950, dryftades på franskt initiativ med de närvarande representanterna för den europeiska tegelindustrin, industrins ställning, den tekniska utvecklingen, propagandametoder och andra spörsmål. I dessa diskussioner deltog Frankrike, Nordens Samverkande Tegelföreningar (NST, tegelorganisationerna i Danmark, Finland, Norge och Sverige), Holland och Schweiz. Då detta tankeutbyte visade sig vara mycket värdefullt, uppdrogs åt AEC att företaga en grundlig undersökning rörande ett fastare samarbete. Vid den tredje kongressen, som hölls i Frankrike år 1952, beslöts den 6 maj att stifta en förening av europeiska tegelfabrikanter — Fédération Européenne des Fabricants de Tuiles et de Briques, TBE — i vilken de nämnda länderna jämte Italien, Tyskland och Österrike ingick. I oktober 1952 hade TBE sitt första möte, varvid TBE:s stadgar antogs och ändamålet formulerades, nämligen att främja och öka det tekniska kunnandet, att utnyttja och samordna alla krafter med hänsyn till framställning av bättre och billigare tegelprodukter och att bedriva propaganda på bred basis. Detta mål skall man försöka uppnå bl. a. genom följande åtgärder: Utbyte av litteratur, provningsresultat och erfarenheter beträffande tegel och andra byggnadsmaterial samt om möjligt samordning av forskningen, utveckling av yrkesutbildningen m. m. För detta ändamål tillsattes en mängd arbetsutskott för genomförande av forsknings- och försöksarbeten, som befanns särskilt brådskande. År 1953 anslöt sig Belgien och Spanien till samarbetet.

Kommittén för murtegel behandlar bl. a. frågan om teglets format och utvecklingen mot större enheter i blockformat. Frågan gäller där vilka storlekar som ur produktionssynpunkt är lämpliga, samt hur dessa storlekar lämpar sig för murning, samt vidare vilken hålutformning som i dessa block är mest ändamålsenlig med hänsyn till såväl tillverkning som användning. En stor inventering rörande olika förekommande blocktyper i Europa har genomförts. Kommittén behandlar även de krav, som ur olika synpunkter, t. ex. hållfasthet, värmeisolering, ljudisolering, ställs på den färdiga tegelväggen i olika länder.

Kommittén för taktegel har nyligen påbörjat sitt arbete, som bl. a. avser att följa utvecklingen rörande teglets ställning i förhållande till andra taktäckningsmaterial och möjligheterna att förbättra och förbilliga tegeltaket.

Kommittén för bjälklagstegel har f. n. kanske inte så stor aktualitet för svenska förhållanden, men i Italien och Frankrike t. ex. är bjälklagskonstruktioner av tegel den vanligaste bjälklagstypen. Kommittén studerar de olika tegeltypernas fördelar och nackdelar samt ägnar sig även åt frågan om förspända tegelkonstruktioner liksom åt frågan om lämpliga tegeltyper för välvda tak.

Kommittén för frostbeständighet har kanske en av de allra viktigaste uppgifterna. Många laboratorier i hela världen ägnar sig åt att försöka lösa denna fråga och att få fram ett lämpligt och med praktiken överensstämmande provningsförfarande. Genom detta europeiska samarbete har man fått möjlighet att samordna arbetet åtminstone inom den europeiska tegelindustrins laboratorier, så att forskningsuppgifterna kan fördelas på de olika laboratorierna och dubbelarbete undviks. Kommittén har ställt upp ett forskningsprogram, som dels avser att klarlägga orsakerna till frostsprängningar, och som dels avser att få fram en lämplig provningsmetod.

Kommittén för saltutslag har två delvis skilda problem på sitt program, dels frågan om sådana saltutslag, som uppstår när murverket uppförs och dels sådana saltutslag, som missfärgar teglet

under tillverkningsprocessen. Man har provat möjligheterna att undersöka dessa med mikroskop och med röntgen samt vilka förebyggande åtgärder som kan vidtagas.

Kommittén för teglets tekniska egenskaper inventerar de olika förekommande metoderna för att bestämma teglets egenskaper i olika avseenden för att därefter kunna utvälja och rekommendera den lämpligaste metoden för varje särskilt fall. Kommittén jämför också olika länders fordringar på tryckhållfasthet och murverkshållfasthet hos murtegel, böjhållfasthet och vatten genomsläpplighet hos taktegel, porositet m. m.

Kommittén för värmeisolering håller f. n. på att utföra jämförande provningar mellan olika metoder för att bestämma värmeisoleringen hos en vägg. Kommittén har även hos professor F. Bruckmayer i Wien, som även är medlem av kommittén, utfört ett flertal mätningar enligt den av Bruckmayer lanserade elektriska analogimetoden med mätningar på aluminiumfolier. Denna metod ger en mycket god möjlighet att jämföra olika hålutformningar på tegelblock. Kommittén har även beslutat upprätta olika klimatkartor över Europa, bl. a. avseende lägsta ytttemperaturen, värmeförbrukningstal och antal frostvaxlingar per år, för att därigenom kunna jämföra de påfrestningar, som tegelkonstruktionerna utsätts för.

Kommittén för transportfrågor har utarbetat en rapport rörande användningen av olika metoder såsom truckar, containers, pallar och paket i olika länder. Avsikten är att publicera denna, så att den kan distribueras till samtliga tegelbruk i Europa samt även till intresserade byggnadsföretagare.

Kommittén för propaganda har diskuterat för- och nackdelar med en gemensam europeisk propaganda och funnit, att det i allmänhet är mest ändamålsenligt att varje land sköter sin propaganda för tegel. Kommittén har dock beslutat utge ett europeiskt bildverk över vackra tegelbyggnader i Europa.

RÄTTELSE

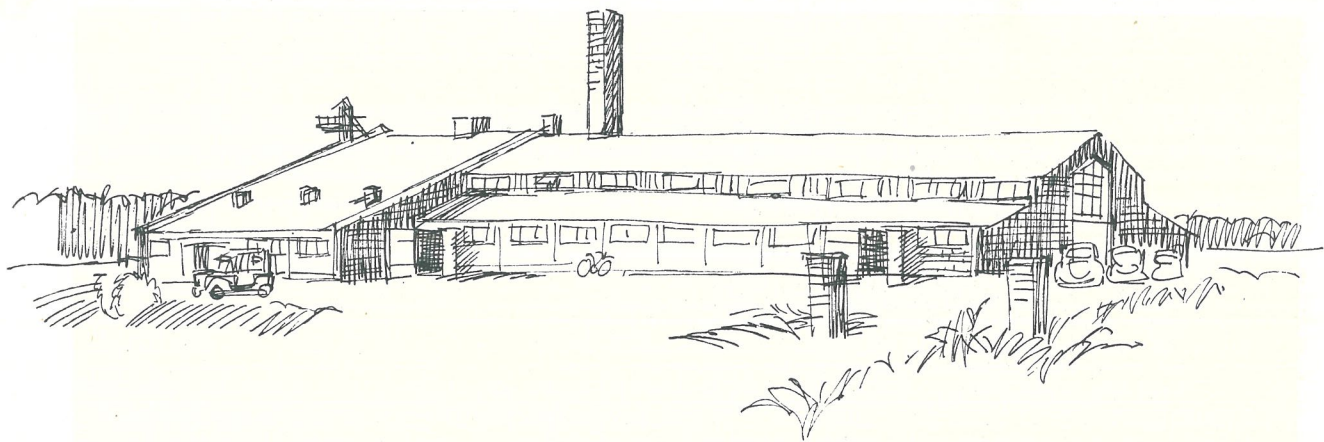
I Tegel nr 2/1954 sid. 29 anges felaktigt att teglet till husen i Storskogen levererats av AB Mälardalens Tegelbruk. Det gula fasadteglet har levererats från Brillinge Tegelbruk, Uppsala, genom Tegelbrukens Försäljnings AB, Stockholm.



Fasad, Huskvarna

John Petersson, Huskvarna

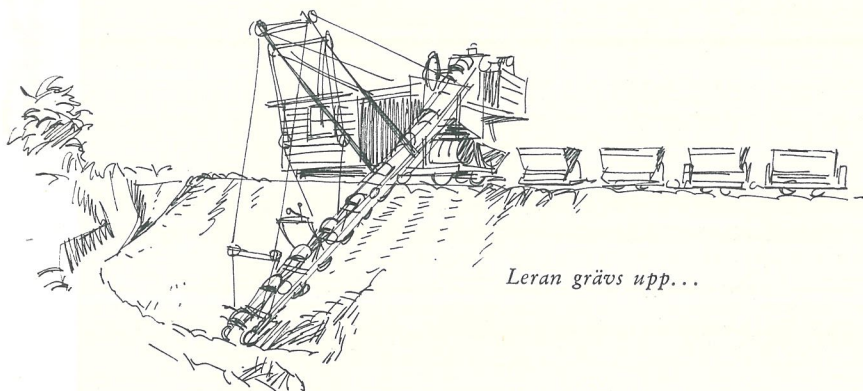
Delat 2:a pris i TEGEL:s fototävling 1953



Det nya tegelbruket

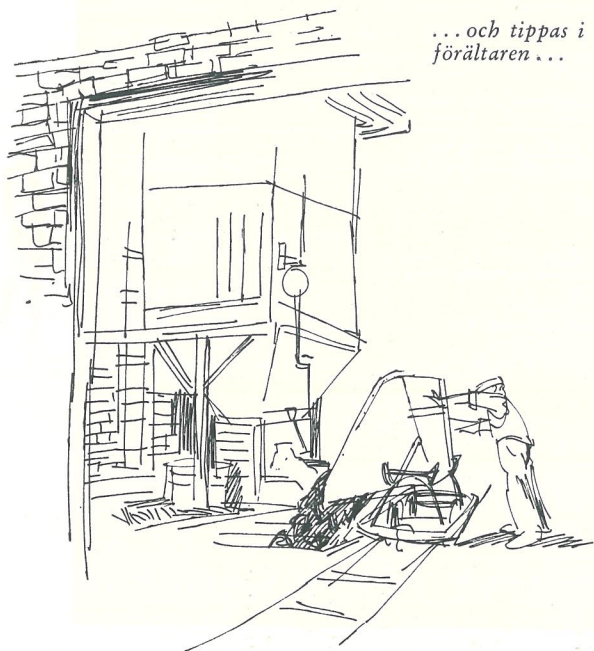
SÄFFLE TEGEL

Vi har i detta nummer gjort ett reportage från Säffle, och medan Tegels utsände tittade på stan tillsammans med stadsarkitekten Carl Waldenström och disponenterna för tegelbruket I. Mannerborn och B. Kilström, ritade tecknaren Lennart Elworth följande interiörer från det moderna tegelbruket, som producerar 400 000 tegel i månaden.

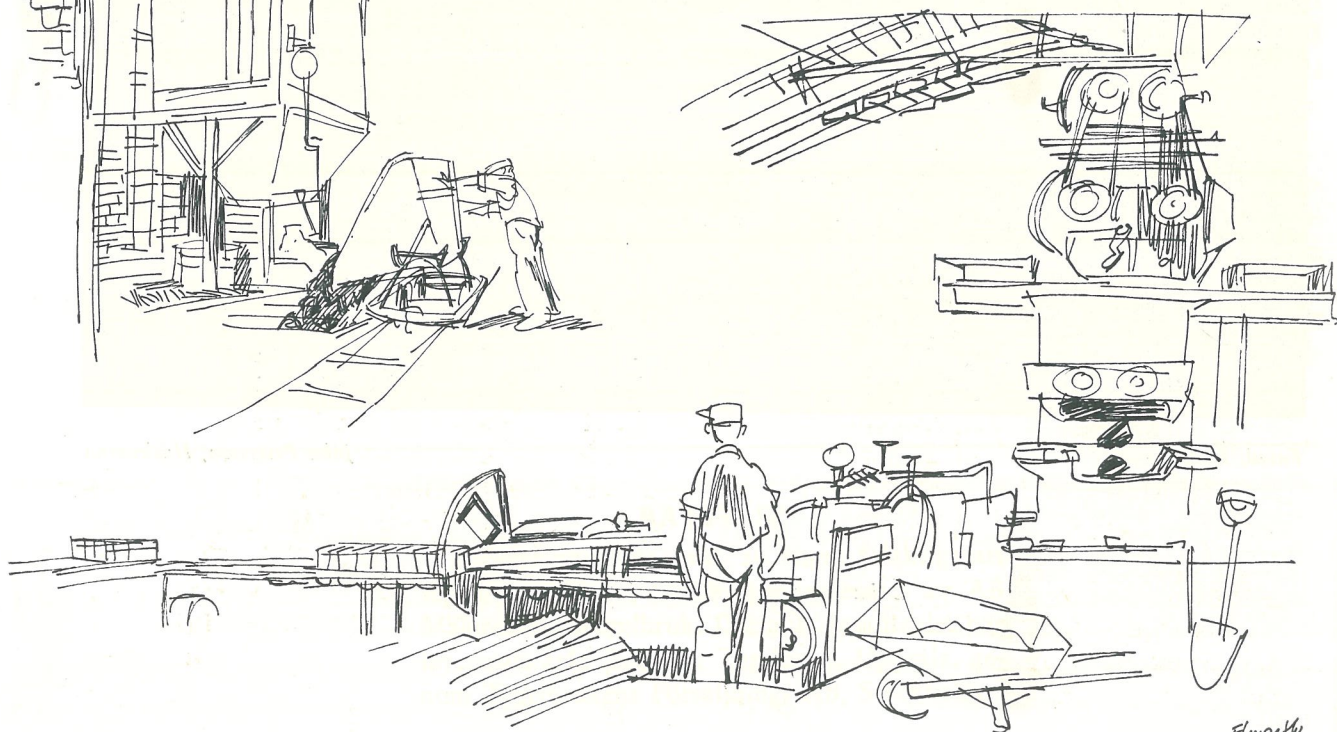


Leran grävs upp...

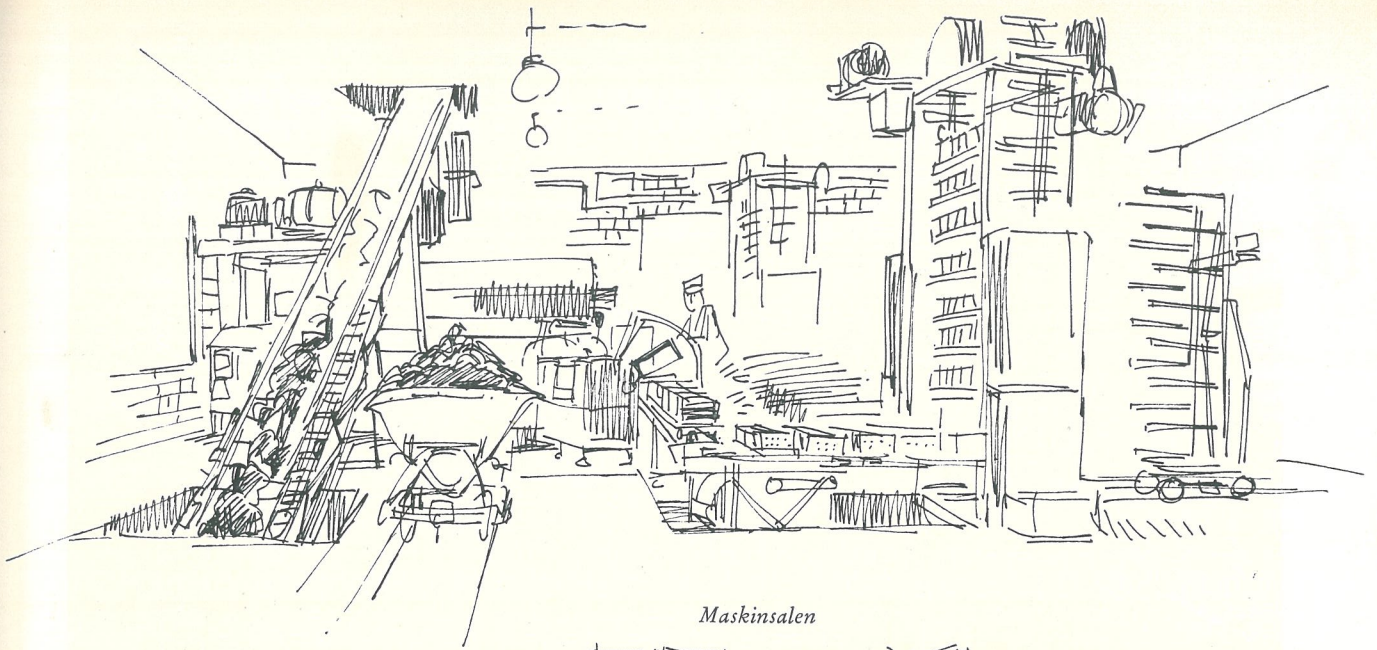
... och tippas i
förältaren...



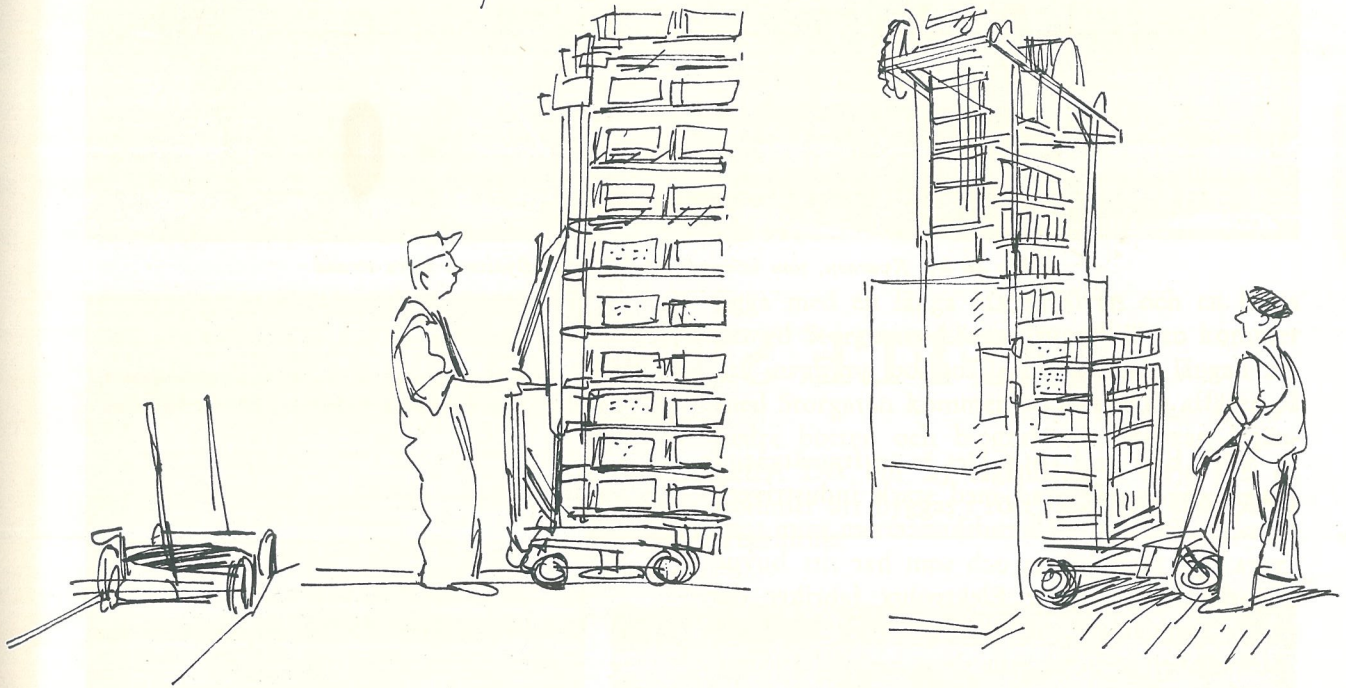
... passerar genom bearbetningsmaskineri
till pressen, varefter strängen skärs av i
tegelformat



Elworth
54

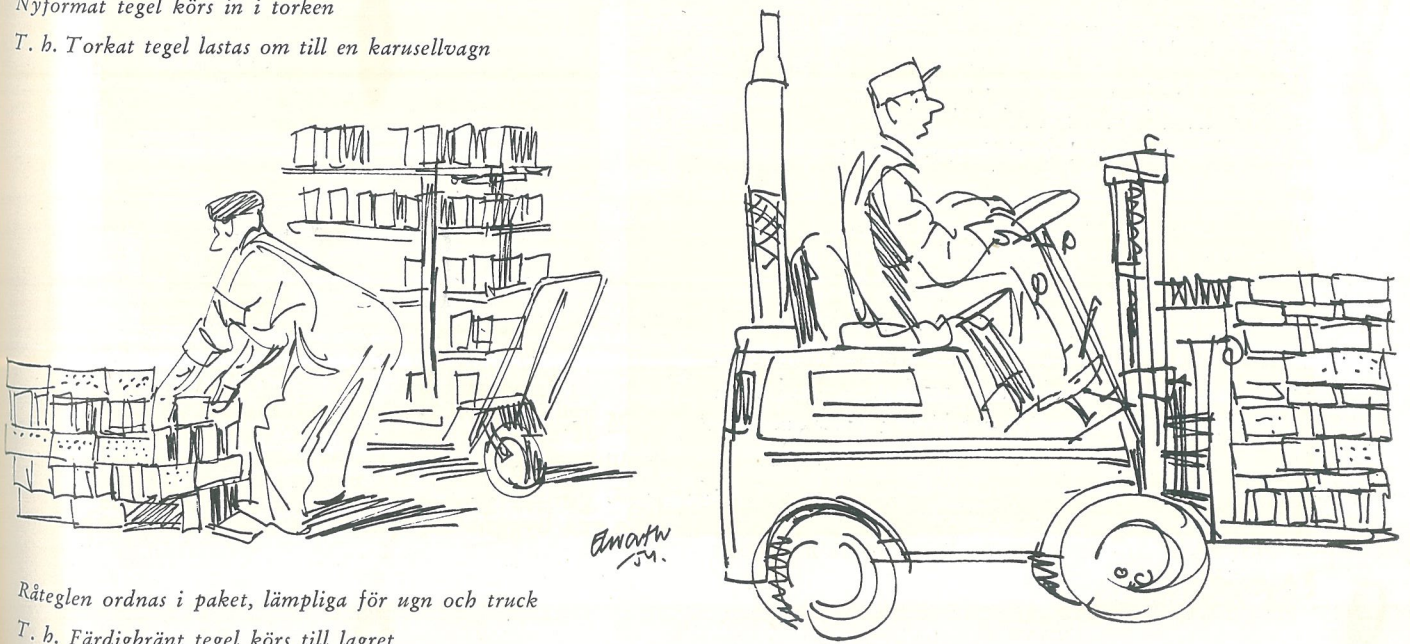


Maskinsalen



Nyformat tegel körs in i torken

T. b. Torkat tegel lastas om till en karusellvagn



Råteglen ordnas i paket, lämpliga för ugn och truck

T. b. Färdigbränt tegel körs till lagret

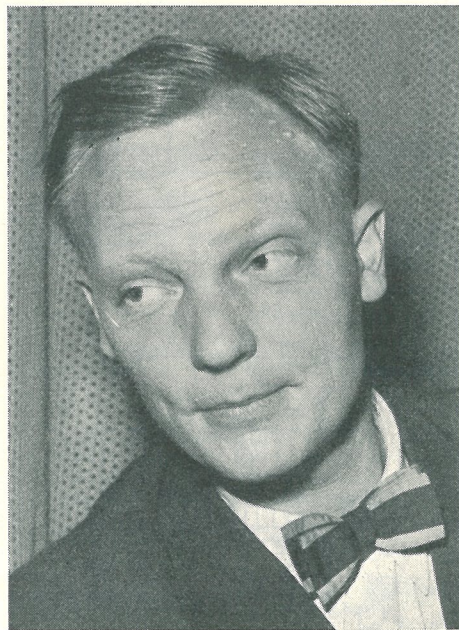


Skiss av kv. Kvarnen, som kommer att ligga vid Byälvens östra strand

SÄFFLE SER FRAMÅT

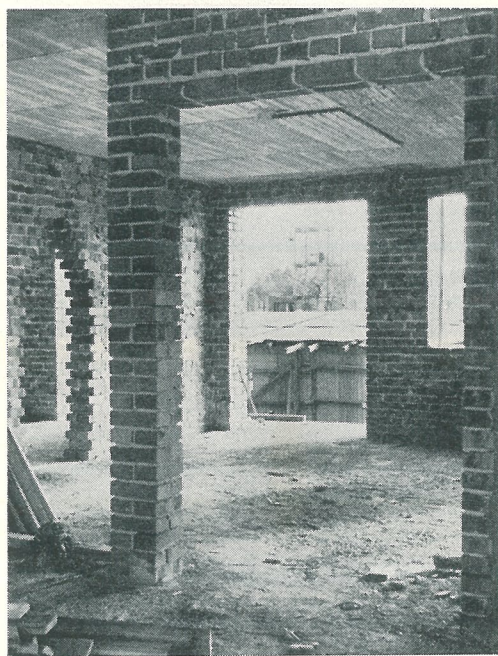
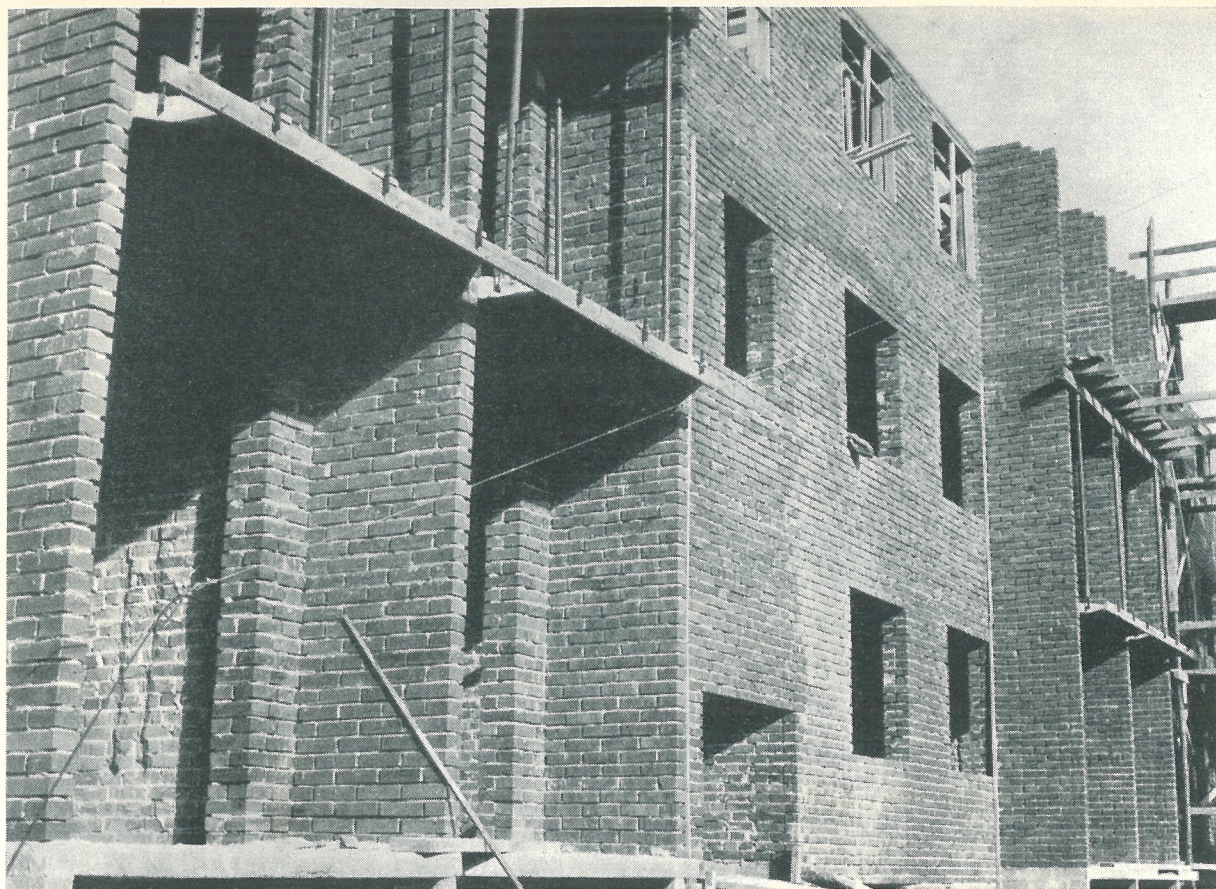
Säffle blev stad 1950. Det är en framåtgående och livlig handelsstad med stark industriverksamhet. Förutom Billerudskoncernen, som torde vara den mest kända och som har sitt huvudkontor i Säffle, har Elektrolux fabriker där, Källe-Regulatorer, Seffle Motorverkstad, Seffle Möbelfabriker m. fl. Alla dessa har vackra industribyggnader i tegel.

Stadsarkitekten Carl Waldenström som varit 5 år i Säffle berättar, att byggnationen för Säffles vidkommande låg nere till ungefär 1945 men tog ordentlig fart under början av 50-talet. Säffle missgynnades tidigare vid kvottilldelningen. Man hade ca 40 lägenheter om året, och det kunde ju inte räcka för den stora bostadskö, som har varit under det senaste decenniet. Bebyggelsen tidigare har som i de flesta värmäländska och dalsländska smärre tätorter huvudsakligen varit i trä. Det tycker stadsarkitekten varit en fördel för det nya stadsplanerandet då det har varit ganska lätt att lämna plats för den moderna bebyggelsen. Genom det nya tegelbruket har också stan själv möjligheter att svara för tegelförsörjningen.



Stadsarkitekt Carl Waldenström

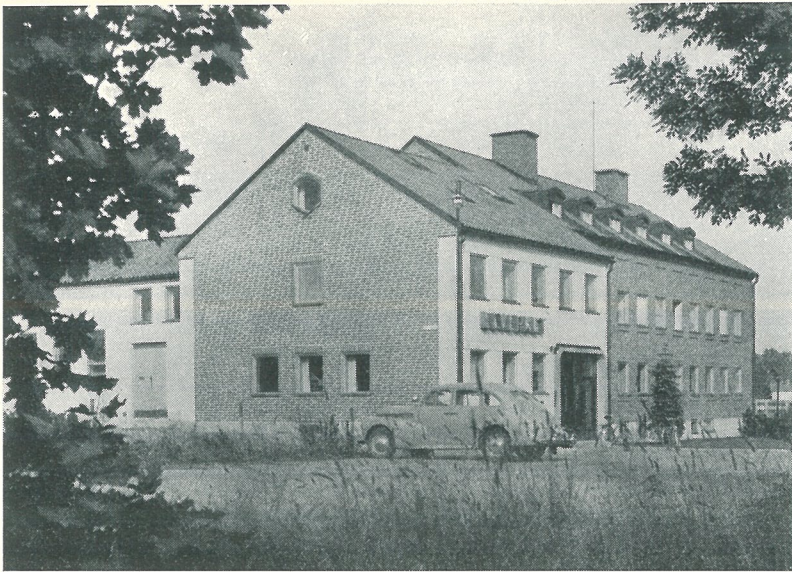
På vardera sidan om bron över älven på östra stranden skall det bli två stora byggnadskomplex, som vardera kommer att kosta 2 milj. kr. Den ena byggnaden kommer att ha L-form och



ligga med en långa utmed älven och en långa utmed Storgatan. Långa utmed älven kommer att inrymma bostadslågenheter och långa utmed Storgatan kommer att innehålla affårer på nedre botten och biograf och dårovan lågenheter. Det blir 25 lågenheter i varje och de kommer att byggas i rött fasadtegel frå Såffle Tegelbruk.

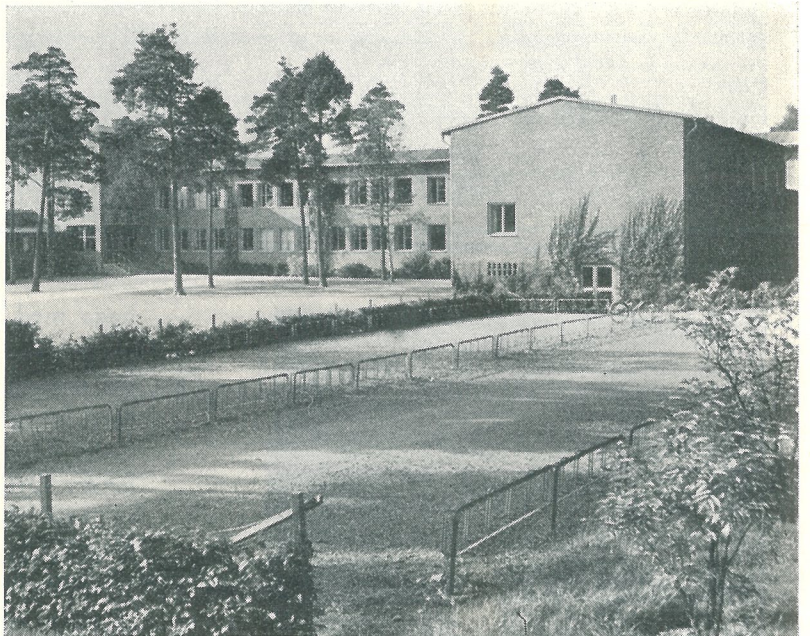


Stiftelsen Såffleboståder Vallen är nu i gång med projekt för över 200 lågenheter. De byggas av byggmåstarna Erik Carlsson och Arvid Nilsson. Den här etappen omfåttar 134 lågenheter. Husen har 1-stens tegelvåggas med invåndig isolering, bårande våggas är av 1-stens tegel



*Det nya Elverket och den nya skolan
är båda byggda av Säfte fasadtegel*

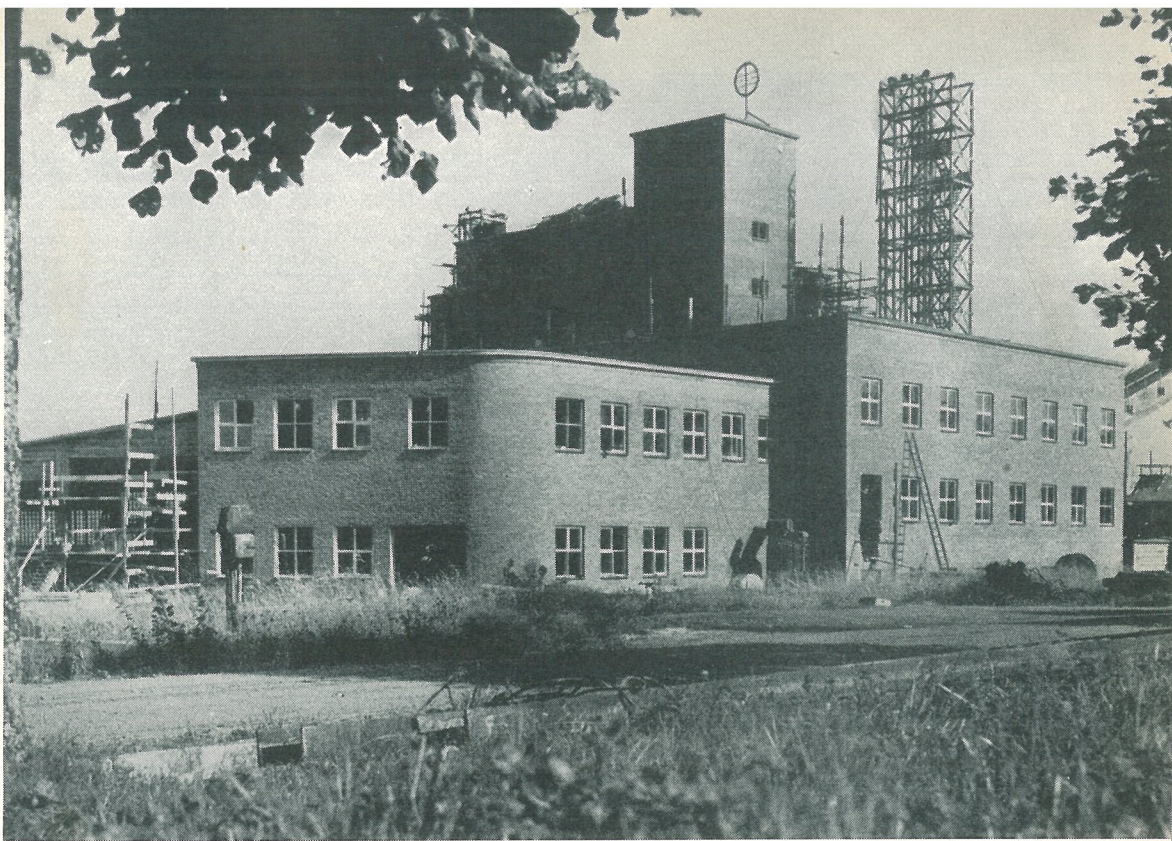
När vi går förbi Torget visar stadsarkitekten det gula stadshuset, som snart kommer att stå färdigt. Det är murat med gult hålkälsfasadtegel. Den vackra fontänen på Torget — Näcken — har skapats av säfflebon Vitalis Gustafsson. Vid Torget kommer också Konsum att bygga ett stort tegelkomplex, och därför kommer det ena trähuset där att rivas. Det ingår i planen över hur centrum skall saneras. Flera av de gamla träkåkarna kommer bort och nya tegelhus kommer i stället.



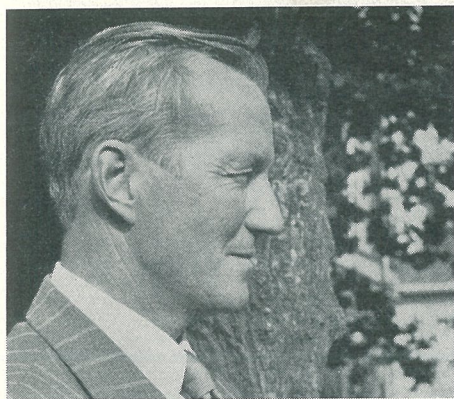
Dir. O. Rynells villa



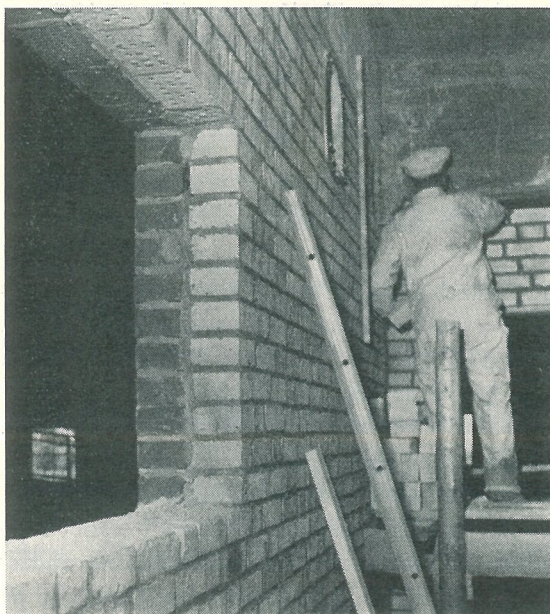
Egnahemsvillor



Det nya renseriet vid Billeruds AB i Säffle. Byggnadsvolym 24 000 m³. Byggt av AB Armerad Betong. T. v. Ingenjör Eric Wallgren, byggnadsingenjör för industribyggena vid Billeruds AB.



Billerudskoncernen förbrukar mellan 900 000 och 1 milj. tegel om året för sina byggen. Ingenjör Eric Wallgren är byggnadskontrollant för industribyggena. Han framhåller vid besök på det nya renseriet, som köres igång under september månad, att i de flesta fall gjutes stomarna i fabrikerna av betong men utföres alla ytter- och mellanväggar av tegel. Förutom flera väl kända fördelar med detta är det lättare vid ombyggnader att ändra väggarnas placering. Billerudskoncernen har under de senaste åren fullständigt moderniserat och rationaliserat samtliga sina industrier både vid Kyrkebyn, Slottsbron, Jössefors och Gruvön. Nu har turen kommit till Billeruds moderföretag i Säffle. Den första etappen här var det nya renseriet, som nämnts. Investeringen innebär en rationalisering och modernisering av driften. Nästa etapp i ombyggnaden blir skär- och sortersalen vid Billerud på ca 12 000 m³ som skall byggas i tegel och vartill man nu håller på och lägger grunden.



Invändig fasadtegelmurning. I arbetslokaler där personer skall arbeta användes gult fasadtegel, i rum där det huvudsakligen är maskiner och endast lite personal användes rött fasadtegel



Abisko turiststation med Somaslaki i bakgrunden. Till fjällen i bakgrunden är ungefär lika långt som från Stockholm till Djursholm

Foto: Lennart Nilsson

EN TEGELBYGGNAD OVAN POLCIRKELN

av fil. dr Sven Rosén

Midsommarvädret har sedan åtskilliga år tillbaka icke det bästa rykte ur väderlekssynpunkt. Den, som tänker resa ut på sommarlov vid denna tid, får vara beredd på överraskningar i form av kylig luft och regnskurar. Annorlunda var det år 1925. Jag reste då vid midsommartid sträckan från Stockholm till övre Norrland ända upp till Abisko och Narvik med en avstickare till Kebnekaise. Järnvägsresan tog då två dagar och en natt. Nu kan man färdas dit på

något mindre än ett enda dygn. Klimatet däruppe var då under en halv månad subtropiskt. Redan kl. 6 på morgonen var luften uppvärmd av en glödande sol, och längre fram på dagen var det 30° grader inne i järnvägsvagnen och utomhus över 40° i solen. Denna välsignade sommar var det lika hett i Kiruna och Neapel.

Men i år var midsommarvädret i stället subarktiskt. I Kiruna visade termometern endast 5°, och regn och dimma skymde all utsikt på

längre håll än några hundra meter. I Abisko var det något mindre kallt och ruskigt men ingen egentlig sommar. Och denna årstids trogna gäster, de oräkneliga myggen, voro så gott som fullständigt försvunna. Ett enda litet förfruset kräk av denna lappländska sommarplåga behagade avlägga ett kort besök på min nästipp, men hon gav sig hastigt i väg utan vidare spisning. —

Så kommo vi då slutligen fram till vår resas huvudmål: Abisko. De gamla träbyggnaderna från mitt föregående besök hade brunnit ned år 1949. Redan då var Abisko en av de förnämligaste turistorterna i norra Europa, och det intar samma rangställning i ännu högre grad, sedan den nya tegelbyggnaden nu sedan ett par år tillbaka står färdig.

Vänliga och älskvärda människor stå nu som då alltid till tjänst med upplysningar och råd samt göra sitt allra bästa, för att hotellets gäster och tillfälliga besökare ska få det största möjliga utbytet av sin vistelse där.

Abisko turiststation är icke blott utan motstycke i sitt slag i norra Skandinavien utan också den största tegelbyggnaden i dessa trakter — i varje fall norr om 68:e breddgraden. Den ligger inom Abisko nationalpark (5 000 har). Av dessa förfogar turiststationen över en markyta på 1/5 har eller 2 000 kvm. Den nya byggnaden har uppförts av byggmästaren And. Diös, Uppsala, och består av sammanlagt 63 rum med 95 bäddar. Hela antalet tegelstenar i bygget uppgår till omkr. 400 000. I detta antal ingå även genom frivilliga bidrag inbetalade "tegelstenar" (i form av 10 kr för varje sten, motsvarande hela byggnadskostnaden utslagen på samtliga ingående tegelstenar) till sammanlagt omkr. 146 900 st. Förutom dessa inkomster har S.T.F. förfogat över dels ett lån från Statens Järnvägar (enl. beslut av riksdagen), dels också ett anslag från Kiruna stad på 250 000 kr jämte en del andra intäkter.

Bygget igångsattes i april år 1951, och stationen invigdes den 17 juni år 1952 av konung Gustaf VI Adolf.

Kostnaderna för hela bygget jämte inventarier ha uppgått till omkr. 3 900 000 kr.

Antalet personer anställda på platsen utgör mellan 50—60, och år 1953 besöktes stationen av 4 763 turister. Dessa ha kommit från hela världen. Vid samma bord i matsalen voro vid ett tillfälle personer från alla världsdelar samlade. Utländska resebyråer och SJ ordna utflykter till Abisko, särskilt då större turistångare liggja för ankar i Narvik; de resande be-

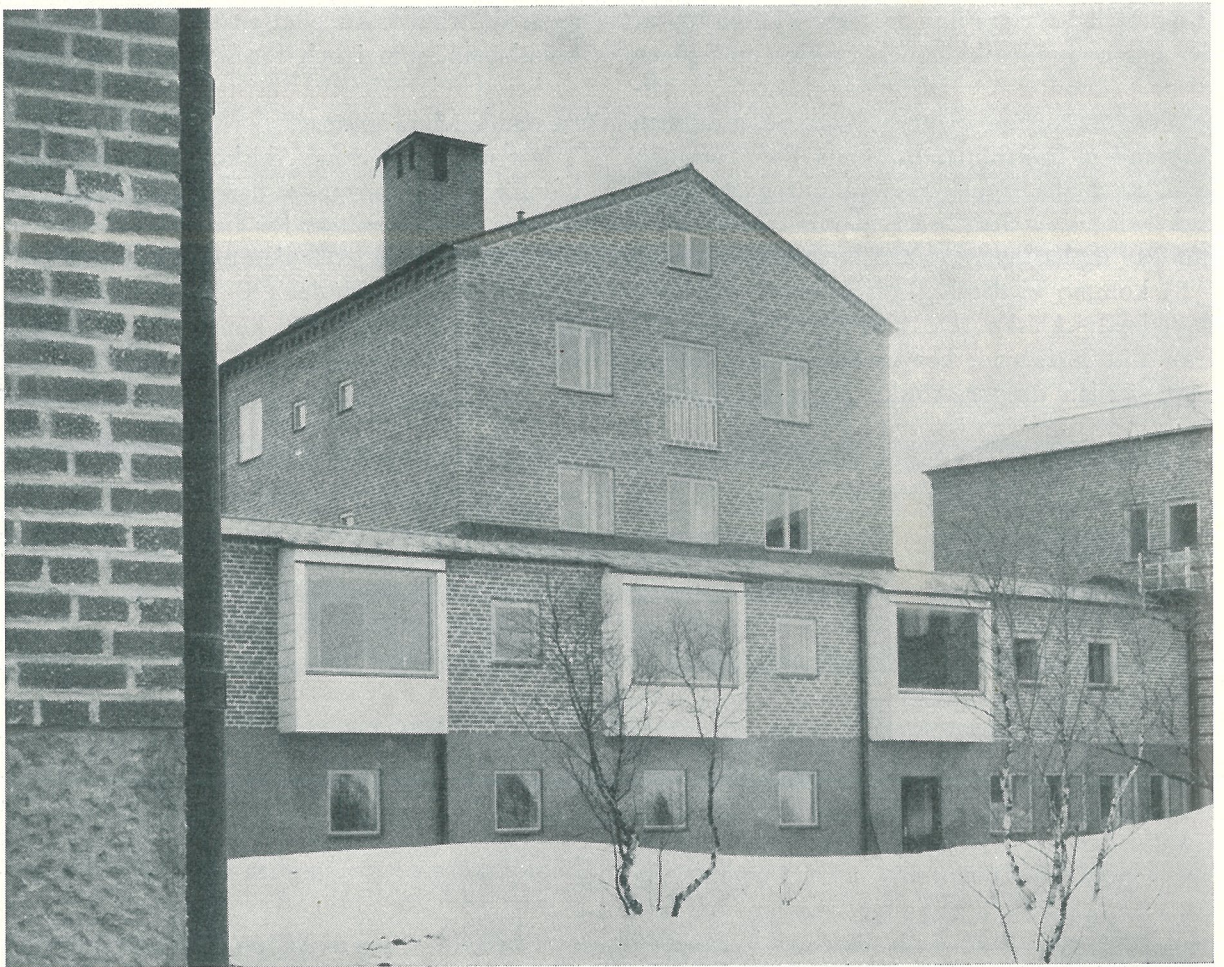
redas då tillfälle att göra en färd dit med riksgrensbanan, som i och för sig är en sevärighet av betydande mått. På turiststationen bruka de då stanna några timmar.

Det dagliga livet på Abisko nya turiststation blir för den, som stannat där någon längre eller kortare tid, ett minne för livet. Vad man särskilt sätter värde på är den otvungna samvaron utan den stelhet och det s. k. "societetsliv", som plägar utmärka de större kontinental turisthotellen i Europa. Var och en råder sig själv, och vill man göra utflykter i den omgivande fjällvärlden, utrustas man med en matsäck, som knappast lämnar något övrigt att önska i fråga om näringsvärde, varjämte man kan ge sig i väg ut i vildmarken under fullt betryggande säkerhetsåtgärder. Maten är riklig: ett slags förädlad husmanskost. Intet knussel förekommer; var och en får servera sig själv och äta hur lite och hur mycket man behagar av den goda välfägnaden.

För all denna trevnad svarar föreståndarinnan, fröken Karin Rylander, som gör intryck av att från födelsen ha blivit begåvad med alla de egenskaper, som äro nödvändiga för att kunna sköta det mångsidiga och invecklade maskineri, som ett så stort företag som detta utgör. När hon inte är upptagen av administrativa och

Tegelmurning norr om 68:e breddgraden är inte så vanligt





Länga med sällskapsrum, vettande mot Torne Träsk

Foto: Hans Hammarskiöld

andra trängande göromål på anstaltens expedition, söker hon personliga förbindelser med stationens gäster för att bistå dem med råd och dåd.

Ej minst beundransvärd är den materiella trevnad — man kan gärna säga hemtrevnad — som präglar varje enskild del av den stora byggnaden. Utrymmet i de olika gästrummen är förvånansvärt väl tillvarataget. Min hustru och jag kommo överens om, att ingenting härutinnan saknades, och det fanns överallt små praktiska anordningar, vilka man ibland förgäves efterlyser på andra liknande ställen.

Kort sagt: denna tegelbyggnad är ett fullmåligt mästerverk i sitt slag och ligger det eftersträfvade idealet så nära, som ett människoverk över huvud taget kan komma.

En av längorna med gästrum



Samtliga bilder från STF:s bildarkiv