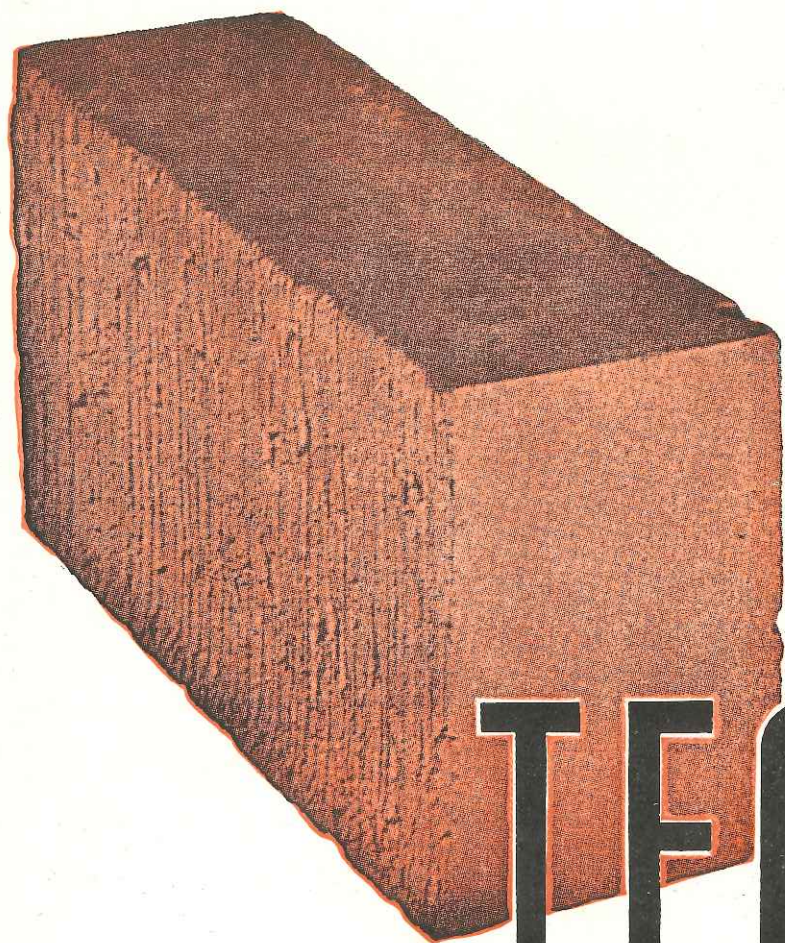


6

1949 Innehåller: Dansk Rapsodi • På rundvandring
i Malmö • Notiser



TEGEL



Där tegel är en lyckad lösning

Tag teglet till hjälp när det gäller att förena det dekorativa och smakfulla med det praktiska. I portaler, valv, trapphus, burspråk m. m. kommer teglet utmärkt väl till sin rätt. Bilden ovan visar en sådan portal i gult fasadtegel från Militärstabernas byggnadskomplex på Gärdet i Stockholm.



På Torsviksplatån, Lidingö

På Torsviksplatån, Lidingö, står 14 stycken 6-vånings punkthus, som uppförts i rött fasadtegel levererat från Tegelbrukens Försäljnings AB.



I förstugans golv och väggar är teglet det rätta materialet. Det är hygieniskt, prydligt och halkfritt. Det inbjuder inte — såsom den släta väggen — till okynligt klottrande. Tegelstenen med sin livfulla, varma yta, ger alltid ett dekorativt och gediget intryck.

Trä förgår — tegel består

TEGELBRUKENS FÖRSÄLJNINGSAKTIEBOLAG Stockholm

TEGEL

ORGAN FÖR
SVERIGES TEGEL-
INDUSTRIFÖRENING
ÅRG. 39

REDAKTIONSKOMMITTÉ: Kapten H. Ström
Direktör J. Baunge och Ingenjör K. Wråke
REDAKTÖR OCH ANSVARIG UTGIVARE:
Civilingenjör R. Elgenstierna
Exp. och annonskontor: Kungsgatan 32, Tel. 23 31 05
Redaktion: Engelbrektskatan 29, Stockholm, Tel. 10 80 51
Eftertryck utan skriftligt tillstånd förbjudet Copyright

REDAKTIONSOMBUD:

Ingenjör S. Henningsson, Heby
Civilingenjör H. Schlyter, Göteborg
Ingenjör K. Wråke, Malmö
Ingenjör S. Åhlander, Sundsvall

DANSK RAPSDI

Av civilingenjör Åke Pålman

I Hellig-Aands-klostret, som är en av sevärdheterna i Aalborg, finns en tavla uppsatt, där man bl. a. läser:

”Aar efter Guds byrd
1431 den 20de August,
som var Mandagen nest efter vor
Frues himmelfartsdag,
blev av haederlig kvinde **Maren Hem-
mings**
med husbond Hemming Bildemester
og søner
gjort den første begyndelse...
till dette Hellig-Aands Hus.”

Den måndagen påbörjade alltså ”hæderlig kvinde” Maren sitt stolta livsverk, som skulle komma att bestå i århundraden. Framsynt och klok, som hon tydligen var, bestämde Maren, att endast tegel skulle få användas vid bygget. Så står också hennes skapelse än i dag som ett äreminne icke blott över en duktig dansk kvinna utan också över dansk byggnadskonst och danskt tegelhandverk. Fortfarande utnyttjas byggnaden som sjukhus och konvalescenthem, och några ålderdomskrämpor letar man förgäves efter.

Jag har valt Marens ”Hellig-Aands-hus” som ett exempel bland många

från Danmark för att illustrera några av teglets utmärkta egenskaper, här närmast dess motståndskraft mot tidens tand. Ännu äldre exempel härpå kunna dock framdragas, ty redan då Maren började bygga sitt ”hus”, hade tegeltillverkningen i Danmark nära 300 år på nacken. Det var nämligen vid mitten av 1100-talet, som tegelslagningen infördes dit, troligen genom förmedling av munkordnarna. Klosterkyrkan i Sorö — jämte Sankt Bents kyrka i Ringsted, Danmarks äldsta kyrkobygge i tegel — började sålunda byggas 1170, men redan årtiondet innan hade Valdemar I med tillnamnet den Store använt sig av det nya materialet vid utbyggandet och förstärkningen av ”Danevirke”, landets berömda skyddsvärn i söder. Tegelslageriet i Norden är sålunda nära 800 år gammalt.

Av behandlingen av det äldsta teglet har man ansett sig kunna konstatera, att det var från Italien införskrivna tegelslagare, som först anlätades vid tegelbränningen, vilken vid denna tid skedde i fältugnar, förlagda i närheten av lertaget. Likaså tyder den omsorgsfulla murningen på, att arbetet utförts av utländska murare. Munkförbandet med två löpare och

en bindare var förhärskande. Snart nog utbildades emellertid en stam av skickliga inhemska tegelhantverkare, vilkas arbete blev högt skattat av dåtidens mäktige. Det uppblomstrande tegelhantverket gick emellertid snart hårda tider till mötes, när efter Valdemars död inbördes fejder under förra delen av 1200-talet snabbt gjorde slut på välståndet och byggnadsverksamheten i landet. Så småningom blev det dock "åter dag" i Danmark under en ny Valdemar, såsom vi lärde på skolbänken. Nya byggen av kyrkor och kloster sattes igång, och röken från fältugnarna, där teglet brändes, steg åter mot skyn. Snart nog hade tegelmästarna återerövrat sin upphöjda plats på samhällsstegen. Kunande och skicklighet i yrket ha de alltid satt högt, och deras skrå har därför varit aktat och ansett.

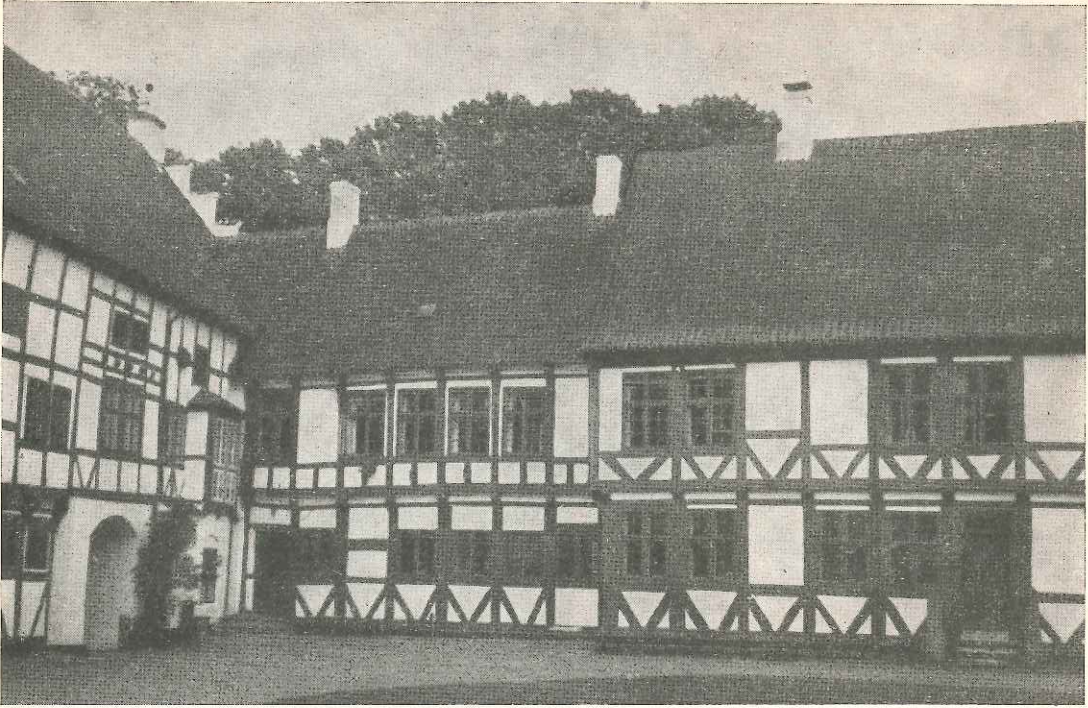
Den, som är intresserad av tegel, får vid ett besök i vårt södra grannland ett starkt intryck av detta förhållande. Tegelbruken ligga tätt som tobaksbutikerna på en stockholmsgata, och det allt dominerande byggnadsmaterialet är tegel. Den rikliga tillgången på goda och lättarbetade tegelleror har medfört bra kvaliteter och låga priser. Ofta har tegelslagaryrket gått i arv från far till son, och detta har medverkat till, att det rent tekniska utförandet också varit av hög klass. En rik och givande tradition har utbildats, utvecklats och byggts på. Detsamma gäller även muraryrket. Känslan för materialet tegel, för dess möjligheter och för dess rätta användning är högt uppdriven. Man märker detta icke blott i byggnadsverken som helhet utan kanske än mera i utformningen och utförandet av detaljerna. Listverk, gesimer, bågar och valv äro utförda med omsorg och omtanke, ja, ibland tycker man sig spåra nästan inlevelse i arbetet med teglet, och

"tegelmannen" finner överallt något att glädjas åt, att upptäcka och draga nytta av.

Liksom här i Sverige har dock tegelindustrien i Danmark under de senare åren haft och har fortfarande många besvärligheter att kämpa emot. I stort sett äro problemen likartade i de båda länderna, byggverksamheten, som under sista kriget i hög grad avtog, har haft svårt att komma igång igen, och byggrestriktioner inverka fortfarande hämmande på verksamheten. Tegelproduktionen, som tidigare måste inskränkas bl. a. på grund av försvårad bränsleförsörjning, har dock nu hunnit fatt sig och mera därtill, vilket därigenom vållat nya problem. Men liksom här i landet äro tegelfabrikanterna beredda att rida ut stormen och med stärkta krafter och nyvunna erfarenheter och produkter komma igen, så snart byggnadsverksamheten släpps loss och börjar löpa i naturliga banor igen.

Under en resa i Jylland förliden sommar hade jag tillfälle att besöka en mängd platser, och därifrån har jag här gjort en sammanställning av några bilder från byggnadsverk i tegel. Det har kanske inte blivit så utförligt och så detaljerat som önskvärt varit, men å andra sidan är det hela närmast avsett att väcka intresse och reslust hos läsaren. Har jag i någon mån lyckats därmed, är målet nått. Ty hur utförlig och livfull en beskrivning än är, blir dock beträffande tekniska arbeten det personliga besöket i regel mera givande. Då får man tillfälle att själv upptäcka, studera och glädjas åt verket. Impulser väckas, erfarenheter utbytas och början till något nytt och givande är ofta lagd.

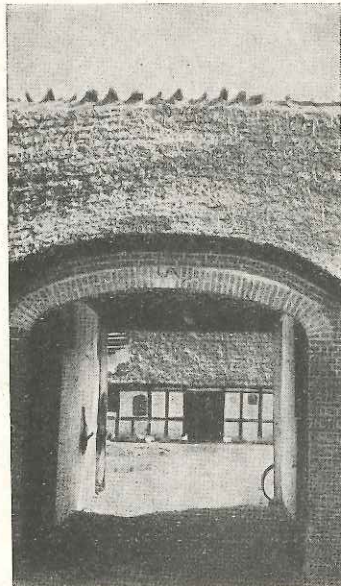
Bilderna här visa byggnader från skilda håll och olika epoker. Det har blivit en liten rapsodi om dansk tegelbyggnadskonst. Men bilderna utgå



Korsvirkets många möjligheter att skänka fasaderna liv och omväxling ha i den s. k. kungsgården i Aalborg utnyttjats till fullo. Helst bör bilden givetvis ses i färg, såsom jag såg den med vägg-livens kalkvita ytor, inlinjerade av det mörkt tjärröda korsvirket i vacker kontrast mot tegel-takets schatteringar i ljusare rött med himlen ovanför i ljust pastellblått.

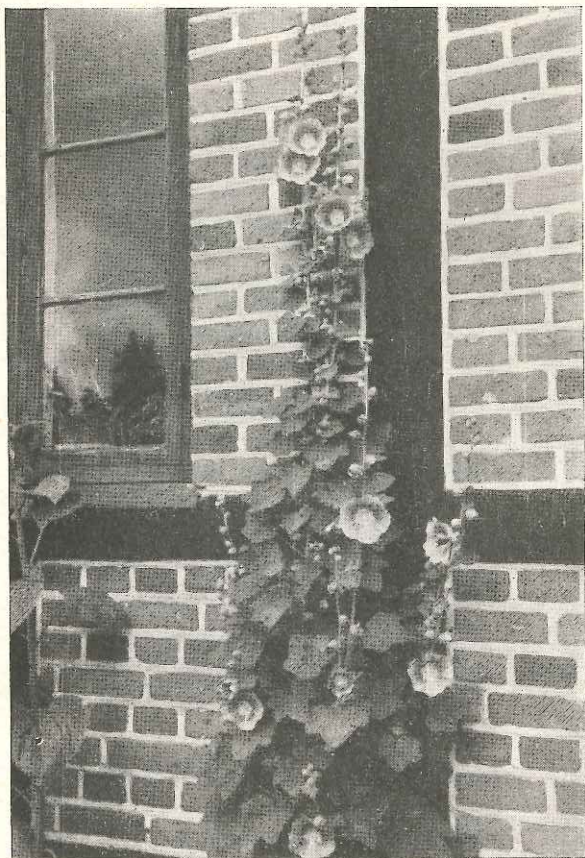
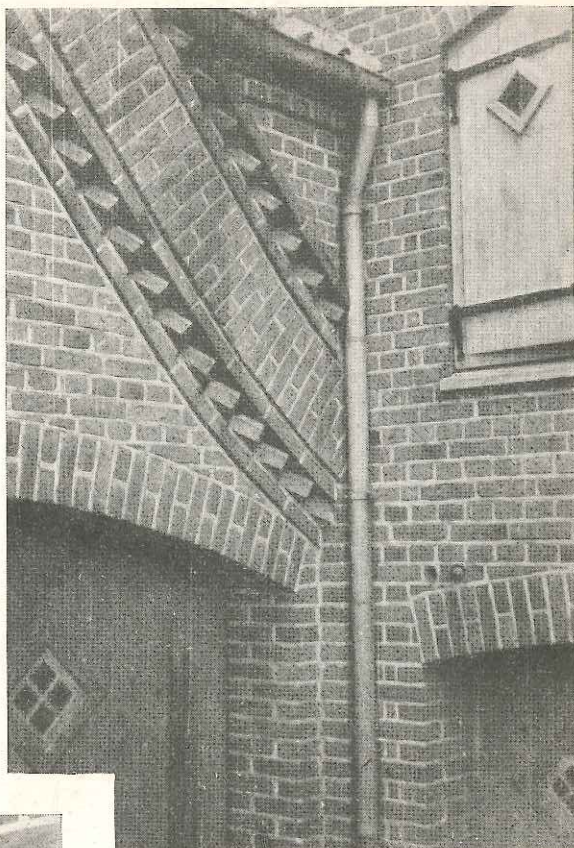


Även inom kyrkobyggnadskonsten har korsvirket stundom utnyttjats, såsom framgår av denna bild från kyrkan i Fiskebaek nära Viborg, där kyrk-tornet under den lilla kopparbeslagna lökkupolen uppförts i denna teknik.



Känslan för tegelmaterialets rätta användning är liksom det tekniska kunnandet ofta hög inom det danska murarskrået. Se bara, hur vackert och säkert detta valv är utformat, och hur formen liksom accentueras av de tvänne skiften ovanför valvbågens stående koppar.

Det torde vara mera sällan, man här hemma hittar exempelvis såg-tandskift på stall och ladugårdar. Men byggherren har tydligen ansett, att när man använder ett så förnämligt material som tegel, kan man även kosta på en god murning. Just förekomsten av dylika små vackra ornament och detaljer var för övrigt en beaktansvärd tillgång även i den danska villabyggnads-konsten.



Ibland döljes tegelmuren under putsbrukets gråa kapp, men ofta får, såsom här, teglets djupröda eller gulgröna färgnyanser spela fritt mot korsvirkets linjeraka, jär-svarta rutnät. Stockrosornas stolta blomställningar i lysande djuprött, violett eller vitt och solrosornas guldgula färgkaskader skänka en ofta nog sydländsk glöd åt villaexteriörerna.



fasadtegel
ger
en fasad för
framtiden

sala
tegelbruks ab
namnanrop
salategel



SLOTTSMÖLLANS

FASADTEGEL och ENKUPIGA FALSTAKTEGEL

Wallbergs Fabriks Aktiebolag

Namnanrop: Wallbergs Bolag

Halmstad

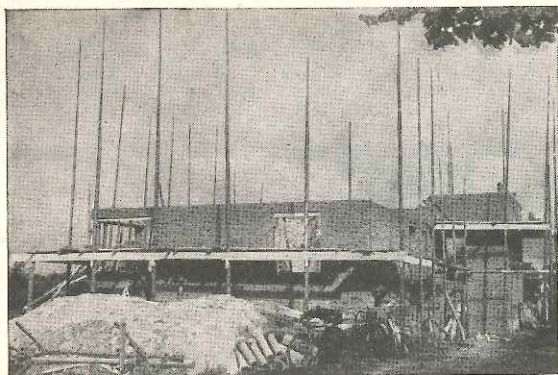
MÅNGHÅL

Tegel

NUTIDENS och FRAMTIDENS
BYGGNADSMATERIAL försäljes av

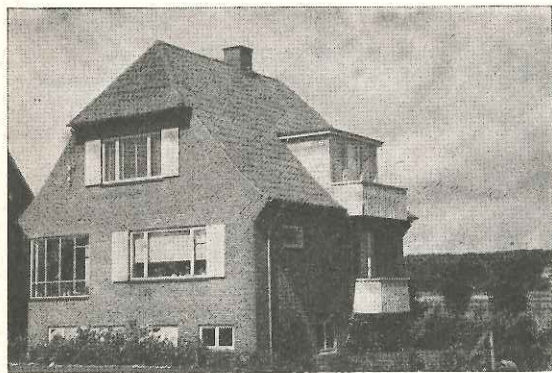
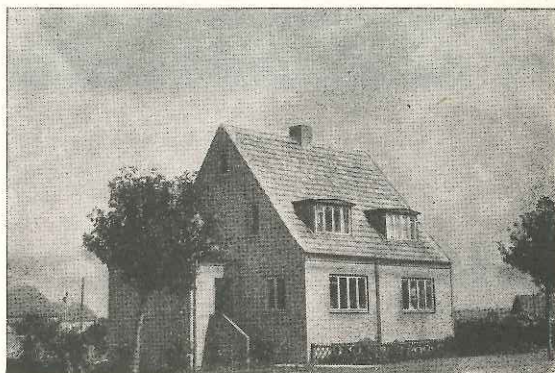
GÖTEBORGS TEGELAKTIEBOLAG

MAGASINSGATAN 3. TEL. 1313 68, 1313 48



Bristen på trä är betydande i Danmark, vilket märks inte minst vid ställningsbyggnader. Några stagningar mellan de endast kvistade och ofta obarkade spjörorna kostas inte på och ställningsplanken äro av klena dimensioner.

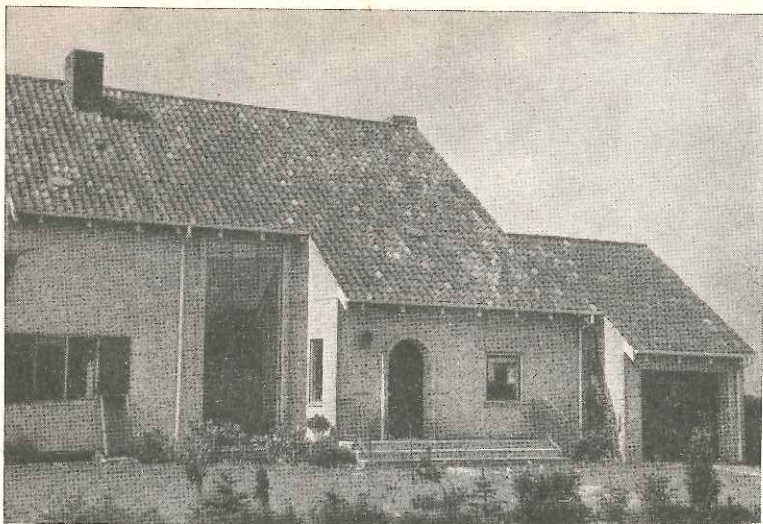
En typisk dansk villa från Viborgs förstäder, där takets branta resning slutar stumt mot gavlarna, och där fogningen med vitt kalkbruk av takteglet bildar en karakteristisk inramning. Observera den massiva tegelmuren i stället för ledstäng vid entrétrappan.



En annan variant av den danska villan, här utbildad med utkragningar upp mot takfoten. Tegeltaket har givits en läcker utformning och likaså ha fasaderna varierats på ett lyckat sätt. Källarvåningen har försetts med relativt stora fönster, som medge ett fullgott utnyttjande av densamma.

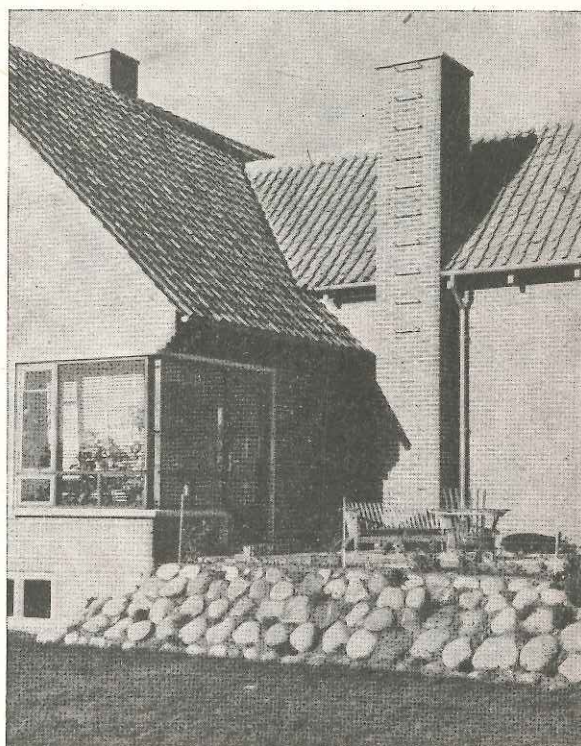
Här en villatyp från Aalborg, som uppföres i kommunens regi. Den har en om svenska villor påminnande exteriör med utskjutande tak och betongsockel. Tegelbehandlingen är dock mera typisk dansk, observera exempelvis valvbågarna över fönstren.





En något extremt utformad villa av mera exklusiv karaktär. Innanför det stora ljusintaget skymtar trappan till övre våningen. I verkligheten förböjdes utseendet i hög grad av det mjuka färgspelet mellan de gulgröna fasaderna och takets skiftningar i rosa och mörkrött.

Ett "cosy corner" i det fria med direkt anslutning till vardagsrummet har arkitekten här åstadkommit. Den nu litet brutala effekten av "stenvallen" kommer säkerligen att dämpas, så snart växiligheten i skrevorna fått fart. Observera inramningen kring fönsterpartiet och murverkets utkragning ovanför.



WACOMP- SPECIALFORMGIPS

(amerikansk)

för

FALSTAK- o.

NOCKTEGEL

Leverans från lager

WAHLIN & CO^{A/B}
ETABL. 1867

Tel. v. 19 04 55 VRETEBORGSVÄGEN 5
STOCKHOLM 42

En annons i

TEGEL

när praktiskt taget alla landets
byggnadsfackmän

Begär offert

TIDSKRIFTEN TEGEL

Kungsg 32, STOCKHOLM. Tel. 23 31 05

Tenggrenstorps Tegelbruk

VÄNERSBORG Tel. 1251, växel

MANGHALSTEGEL

LAGT VÄRMEGENOMGÅNGSTAL

HÖG TRYCKHÅLLFASTHET

TILLVERKNINGSKAPACITET:

DIV. MURTEGEL 6.500.000

TAKTEGEL 2.500.000

DRÄNERINGSRÖR . . . 1.000.000

A.-B. Nabbensbergs Tegelbruk

Vänersborg - Tel. 5

MÅNGHÅLTEGEL

Volymvikter 1.0 - 1.2

Hög värmeisolering

Hög tryckhållfasthet

AB LOMMA TEGELFABRIK

LOMMA — TEL.: MALMÖ 46 20 02 & 46 20 04

specialitet:

gul handslagen och maskinslagen fasadtegel i olika nyanser ■

röd maskinslagen fasadtegel ■

maskinslagen fasadtegel i månghålsutförande ■

också, som jag hoppas, stimulerande prov på användningen och utnyttjandet av tegel, smakbitar, vilka kanske skola inbjuda till ytterligare studium av danskt tegelhantverk och mureri.

Jag har tagit med några bilder av korsvirkeshus, inte därför att korsvirkeshuset är aktuellt inom byggnadsindustrien, utan därför att det utgör ett så markant inslag i den danska landskapsbilden, och därför att korsvirkeshuset bildar en betydelsefull och färgstark länk i husbyggandets långa utvecklingskedja. Det är ett led mellan trähuset och stenshuset som tillkom på den tiden, då teglet var ett dyrbart byggnadsmaterial, förbehållet kyrkan och de stora i landet. Så småningom utbildades korsvirkeshuset till en särskild byggnadsform, vilken mångenstädes utnyttjats ända in i vår tid. Bland de kvarvarande korsvirkeshusen intar den här visade kungsgården i Aalborg en rangställning, både genom sin storlek och utformning. Fortfarande dröjer där kvar liksom en fläkt av framfarna da'r, när klappret av hästhovar och dånnet från kaleschers och diligensers rullande hjul ekade i portlidret. Eljest lägger man numera mest märke till landsbygdens korsvirkeshusgårdar, där de ligga utmed allfarvägar och bygator, ofta inbäddade i lummig grönska och med stockrosor, dalior och solrosor som lysande färgklickar mot väggarnas vita eller pastellfärgade putsytor.

Sedan teglet numera blivit "var mans egendom", är det dock tegelhusen, som dominera inom byggnadsindustrien. Trots byggnadsstopp och restriktioner av olika slag ser man mångenstädes nybyggen i gång, och där är "tegel" alltid melodien. Kanske reser sig inte ställningsbygget så imponerande och markfast som vid svenska byggen, men murningsarbetet är det inget fel på. Liksom i Skåne an-

vändes vanligen hålmurar till ytterväggarna, alltså två parallella $\frac{1}{2}$ -stensmurar åtskilda av ett luftmellanrum och inbördes sammanhållna med järnkramlor. Även massiva yttermurar förekomma dock. Kanske föredrar man också valvslagning framför järnbalkar över dörrar och fönster. Men i övrigt är murningstekniken i stort sett densamma som hos oss. Smärre olikheter förekomma dock, som jag förut omnämnt, i detaljerna. Det är, som om danskarna lägga ned större omsorg på dylika "petitesser", än vad vi äro vana vid. Ofta hittar man en sådan där liten lustig detalj eller lekfull och omotive-rad utsirning i murverket, som stämmer sinnet i dur.

Den danska tegelarkitekturen gör i varje fall ett trivsamt och trevligt intryck. Den är formrik och omväxlande, full av infall och goda uppslag. Bilderna av de nybyggda danska villor, som jag tagit med här, få bära syn för sägen. Kanske har "gemytet" suddats bort och försvunnit i tryckfärgens feta svärta, kanske har detaljen gått förlorad för helheten. Jag hoppas ändock, att bilderna skola skänka en glimt av, vad danskt tegelhantverk och dansk byggnadsindustri av i dag kan ge den gästande tegelfackmannen.



Arkitekter och byggmästare se på tegel 4.



S:t Petrikyrkan från 1300-talet med sin ståtliga tornbyggnad ger en imponerad fond åt den moderna gatubilden.

PÅ RUNDVANDRING I MALMÖ

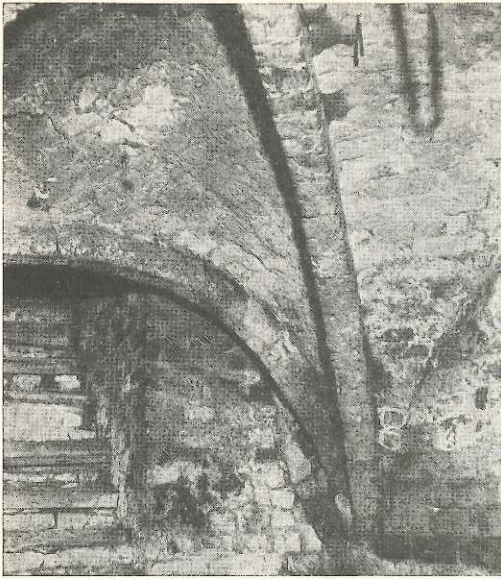
Reportage av Örjan Armfelt-Hansell

Vi fortsätter i detta nummer våra skåneskildringar med en rundvandring i Malmö, under vilken vi får stifta bekantskap med både gammalt och nytt i den på tegeltraditioner så rika Skånemetropolen.

Ingenjör Knut Wråke, chef för Skånetegelbrukens Centralkontor, berättar gärna om Malmös historia, om

hamnbyggaren Frans Suell och om Lomma Tegelfabrik, som har 300 år på nacken, och kring vars privilegiebrev från 1600-talet han förresten uppbyggt en uppmärksammat tegelartikel i Skånska Dagbladet.

Skånetegelbrukens Centralkontor är inrymt i det mångomtalade Die-denska huset — ett kulturminnesmärke av rang. Men denna gång skall vi inte dröja vid kontoret och dess

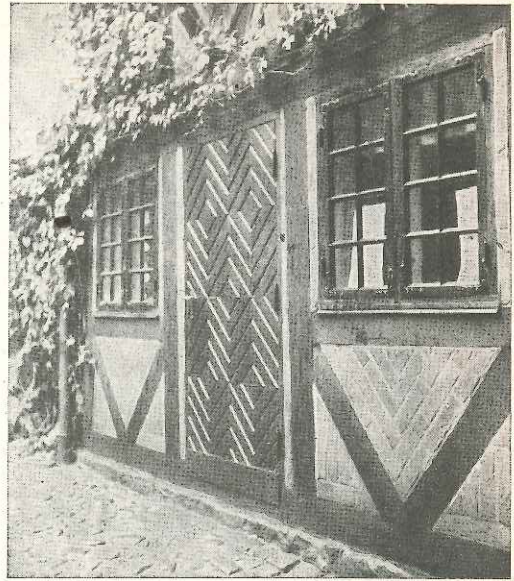


Nyupptäckt medeltidskällare med väl bibehållna kryss- och sköldbågar samt på stick murade kupor.

arbete och chef, utan vi skall raskt bege oss till det av ingenjör Wråke omnämnda nya fyndet av en medeltidskällare under ett hus i rådhuskvarteret.

Malmös tegeltraditioner är i allmänhet väl kända, men denna källare, det senaste fyndet, torde vara mindre bekant och kan här tjäna som en god inledning till dessa rapsodiska glimtar från Skånestaden. Det är naturligtvis för alla, inte bara tegelvännen, av största intresse att få se, hur en dylik medeltidskällare, som återupptäckts, ser ut i dag efter att ha byggts för fem sekel sedan. Fackmännen kan där göra intressanta studier i arkitekturen, stenarnas storlek, förband osv., medan lekmannen kan konstatera, hur väl teglets goda egenskaper, som denna tidskrift propagerar för, bibehållits, alltsedan källaren byggdes någon gång, innan Gustaf Vasa föddes.

Vid midsommartiden i år fann experten på Malmös äldre bebyggelse, konstnären Einar Bager, efter studier av ett gammalt brandbrev nämnda medeltidskällare. Fyndet väckte be-



Ett av Malmös äldsta körsvirkeshus från medeltiden — Faxeska huset — beläget vid Hjulhamngatan.

rättigt uppteende i staden, då just de kvarteren i centrum anses vara väl genomforskade.

I Sydsvenska Dagbladet berättar forskaren bl. a. följande om fyndet: Källaren är belägen under fastigheten Kalendegatan 3 (gammalt nr 360) och står sedan länge obegagnad. En yttre ingång från porten leder ned till en liten sentida kolkällare, medan en inre nedgång var förspikad, men nu gjorts tillgängligt genom tillmötesgående av budfirman City, som disponerar bottenvåningen. Källaren har ursprungligen varit kvadratisk och bestått av fyra kryssvalv, i mitten uppburna av en fyrkantig, tegelpelare med avrundade hörntegel.

Av dessa valv återstår till våra dagar endast de tvenne västliga vid Kalendegatan. Sköldmurarna äro vardera försedda med två nischer, och mot gatan finns två, måhända senare anbragta, ljusgluggar. Båda kryssvalven är ungefär $3\frac{1}{2}$ meter i fyrkant och har en högsta höjd under kryssbågarna av 185 cm. Golvet är belagt med kullersten, men allt tyder på, att det ursprungligen legat betydligt läg-



Malmö's första högskola — tandläkarehögskolan i rött fasadtegel.

re. Källarens ålder är det givetvis vanskligt att uttala sig om efter ett par korta besök under primitiva belysningsförhållanden, men man är nog på den säkra sidan, om man helt generellt sätter 1400-talet som tillkomsttid.

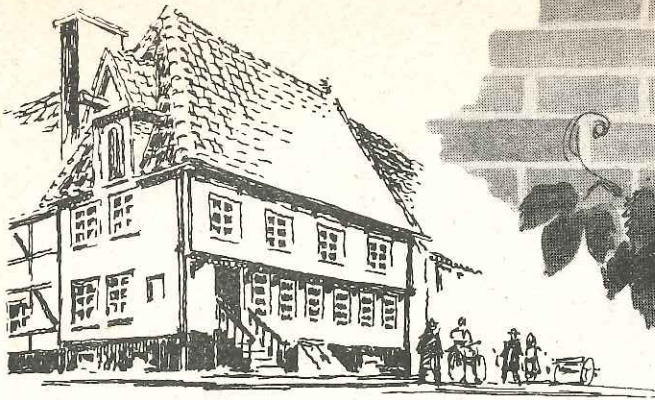
Vad som bidragit till att föra forskaren på villospår är, att byggnaden ovanför källaren på intet sätt påkallar uppmärksamhet. Den är av relativt sent datum — uppförd 1848 av klen-smedsmästaren Börjesson — och bjuder visserligen på en ganska pittoresk gårdsinteriör med svaletrippa till övre våningen, men är eljest på intet sätt märklig.

Konstnären slutar med att önska, att detta fynd från den på minnen så fattiga medeltiden måtte bevaras, och han frågar, om det inte skulle kunna

tänkas, att dessa märkliga forntidsrester efter erforderlig restaurering finge ingå i stadsarkivet såsom förvaringsplats för några av dess skatter, eller som studiekamrar för forskare med sinne mera för stämningsfull omgivning än för komfort.

Det finns kanske många dylika både upptäckta och oupptäckta källare i Malmö, men denna har omnämnts här, därför att fyndet har nyhetens behag.

Överallt i staden ser man annars så mycket vackert i tegel, att det är svårt att välja något särskilt motiv för kameran. Men S:t Petri kyrka kunde medarbetaren inte motstå, trots att vädrets makter tycktes ha föresatt sig att förhindra en fotografering. Det ena ösregnet avlöste det andra och gjorde



I det traditionsrika köpmannabuset
Östergatan 6, Malmö, är de skånska
tegelbrukens kontor inrymt.

TEGEL

— ETT modernt BYGGNADSMATERIAL

Den evigt aktuella frågan om väggmaterialet i byggnaden har alltid varit föremål för diskussion och spekulat. Ur teknisk, ekonomisk och estetisk synpunkt hava problemen behandlats och diskuterats. Många till synes lovande material hava efter kritisk granskning fått vika från marknaden.

TEGEL är ett av det fåtal byggnadsmaterial, som ägt förmågan att ständigt förnya sig, som ständigt är modernt. Bygg därför med **TEGEL**.

Till Er tjänst

hava Sveriges Tegelindustriförenings medlemmar låtit utarbета en broschyr

”Att bygga med tegel . . .”

som genom vår försorg inom kort distribueras i Skåne. Den innehåller ekonomiska och tekniska data till Eder hjälp. Rekvirera den genom oss eller hos Eder tegelleverantör.

SKÅNETEGELBRUKENS
Kentralkontor

Tel. 31 831

M A L M Ö
Östergatan 6

Tel. 31 832



INREGISTRERAT VARUMÄRKE

TAKTEGEL

HEBY TEGELVERK, SKÖLDBERG & Co. K/B, Heby

Tel. Namnanrop "Heby Tegelverk"

Telegr.-adr. "Hebytegel"

FASADTEGEL

Från våra tegelbruk leverera vi:

Rött, borstat, handslaget och maskinformat fasadtegel
från **SENNANS TEGELBRUK**

Gult, refflat månghålfasadtegel
från **RÖGLE TEGELBRUK**

AKTIEBOLAGET P. OLSSON & Co

Tel. växel 207 50

HÅLSINGBORG

A.-B. FÖRENADE TEGELBRUKEN

LINKÖPING — TELEFON 20201

Fasadtegel

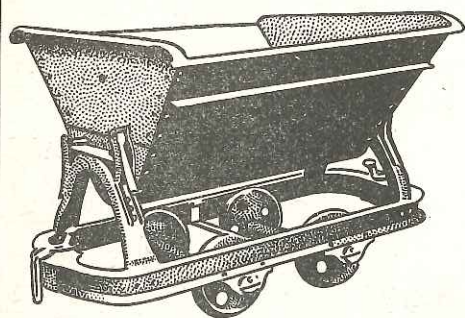
Månghåltegel

Poröst tegel

Mellanväggsplattor

Tegelrör 40-200 mm.

Taktegel 1- och 2-kupigt



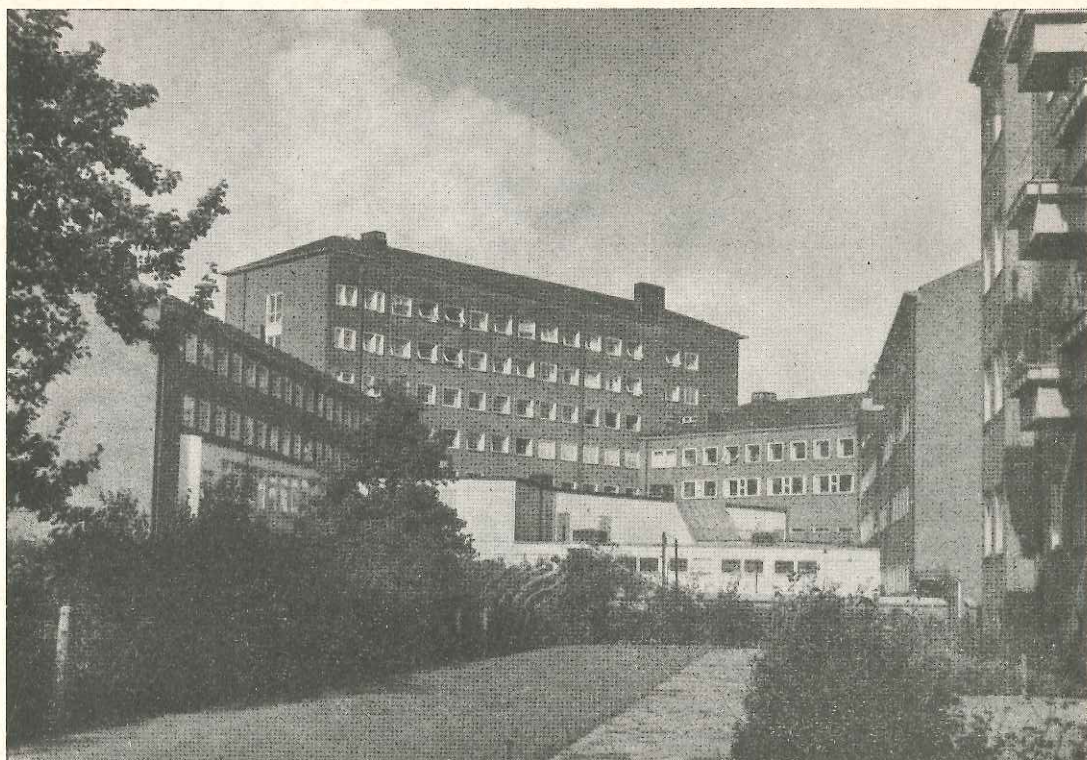
Tippvagnar Räls

Vändskivor Spårväxlar
Hjulpar Rullager

Carl Ström A-B

Stockholm C Tel. Växel 23 54 00

All övrig järnvägsmateriel



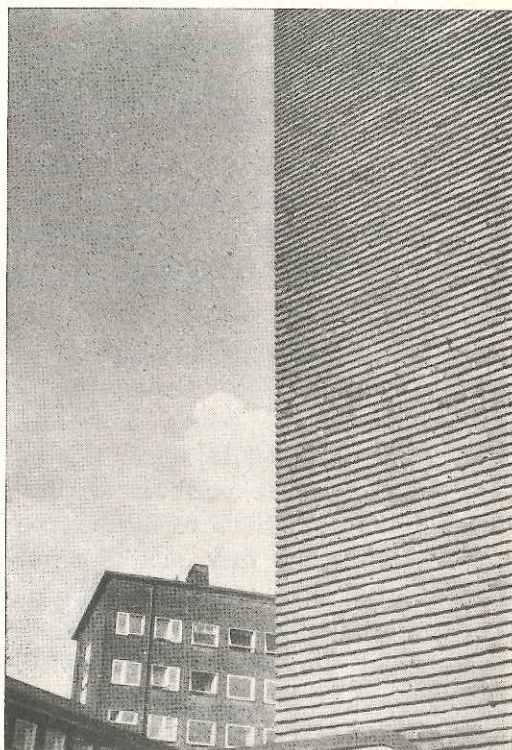
Folkets Hus stora byggnadskomplex är en god representant för vår tids moderna skånska tegelarkitektur.

det nästan omöjligt att använda en kamera. Kyrkan, som uppfördes på 1300-talet i fransk- baltisk tegelgotik, står som ett strålande monument över kyrklig byggnadskonst från gångna tider. Tornet är något hundratal år yngre, och dess grönärgiga koppartak bildade en vacker fond på den bild, som inleder detta reportage.

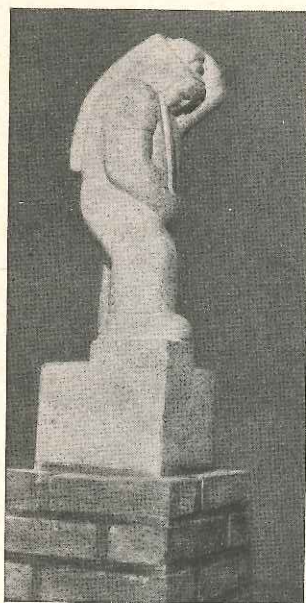
Men vi får inte alltför länge dröja oss kvar vid den tid, som varit, hur lockande det än synes vara. Man behöver heller inte gå långt i Malmö för att finna utomordentliga exempel på, vad modern byggnadskonst kan åstadkomma. Och utan större överdrift kan man också med en lätt travestering påstå, att vad stort byggs i Malmö byggs i tegel.

Att här trötta med en uppräknings kan synas onödigt, men några exempel bör ändå anföras.

Byggmästare Sigfrid Persons Fri-luftstad är redan välkänd över hela



Det balkälsförsedda teglet ger en vacker och livlig fasadyta med markant skugg- och reliefverkan.



"Tegelbäraren" av skulptören E. Nord tolkad som en vacker hyllning till alla, som under tidernas lopp hjälpt till att bygga de hus, vi nu äro så stolta över.

Ingenjör Grönqvist med en av sina "experimentstenar".



världen. Den första högskolan — tandläkarhögskolan — vid Karl Gustafs väg är byggd i tegel såväl som nya Sofielundskolan. Det stora Folkets Hus inrymmer åtskilliga hundratusentals fasadtegel, och de stora bostadsområdena i kvarteren där omkring visa alla upp trevliga tegelfasader.

Många av dessa fastigheter byggs och förvaltas av HSB, vilket givit oss anledning att söka upp deras chefsingenjör för att höra något om hans erfarenheter av tegel. Av utseendet på husen att döma, tycks han vara en stor tegelvän.

Det bekräftas också genast, när vi möter ingenjör Sven Grönqvist på huvudkontoret vid Södra Förstads-gatan 79 D. Alldeles innanför dörren står nämligen en vacker skulptur föreställande en tegelbärare. Skulptören E. Nord har gjort den, och den har inköpts av HSB för att sättas upp i en av deras möteslokaler. "Tegelbäraren" är en vacker hyllning till alla dem, som under tidernas lopp hjälpt till att bygga upp de hus, som vi nu är så stolta över. Det både syns och hörs, när ingenjör Grönqvist ta-

lar om den och om tegel, att han är en varm och uppriktig tegelvän.

Ingenjör Grönqvist är också mycket belåten med alla de tegelhus, som HSB förvaltar, och han berättar gärna om sina erfarenheter av tegel.

"Både med hänsyn till klimat och traditioner anser jag, att tegel är att föredra för oss i Skåne", framhåller ingenjören. "Vi måste tänka på låga driftskostnader och därför använder vi fasadtegel. Vi föreskriver uteslutande månghåltegel både till fasaden och bakmurningen." Här kan inskjutas, att med den intima kontakt, som ingenjör Grönqvist uppehållit med tegelbruken, har han gång på gång kommit med egna uppslag och idéer till förbättringar, och han har största andelen i, att månghålsteglet så snabbt vann den popularitet, som den erövrat i rikets tredje stad.

"Nu är HSB:s byggnader så gott som alla i tegel, och vi har blott de bästa erfarenheter därav", fortsätter chefsingenjören.

Förutom att ingenjör Grönqvist ytterligare betonar att HSB av ekonomiska skäl måste använda fasadtegel och nämner teglets många fördelar,

REM- & KUGGHJULSSMÖRJOR, REMVAX & REMOLJOR
Flytande REMSMÖRJA, köldbändig

A. E. FERNSTEDT & C:o, Motala

Tel. 1 07, 10 75

Etabl. 1890



BYGG

HANDBOK FÖR
HUS-, VÄG- OCH
VATTENBYGGNAD

"Om detta arbete gäller det alltför ofta använda men här synnerligen berättigade ordet: *oumbärlig*." (Ur recension i *Teknisk Tidskrift* av Överstelöjtnant Richard Smedberg.)

Band I, II och IV har utkommit. Band III utkommer under 1950.

Band		Klotband	Helt skinnband
I	Allmänna grunder	40:—	60:—
„	II Allmän byggnadsteknik	60:—	80:—
„	III Husbyggnad	55:—	75:—
„	IV Väg- och vattenbyggnad	45:—	65:—

Säljes även på avbetalning.

Rekvireras i bokhandeln eller direkt från

TIDSKRIFTEN BYGGMÄSTARENS FÖRLAG

Kungsgatan 32

STOCKHOLM

Postgiro 31 24



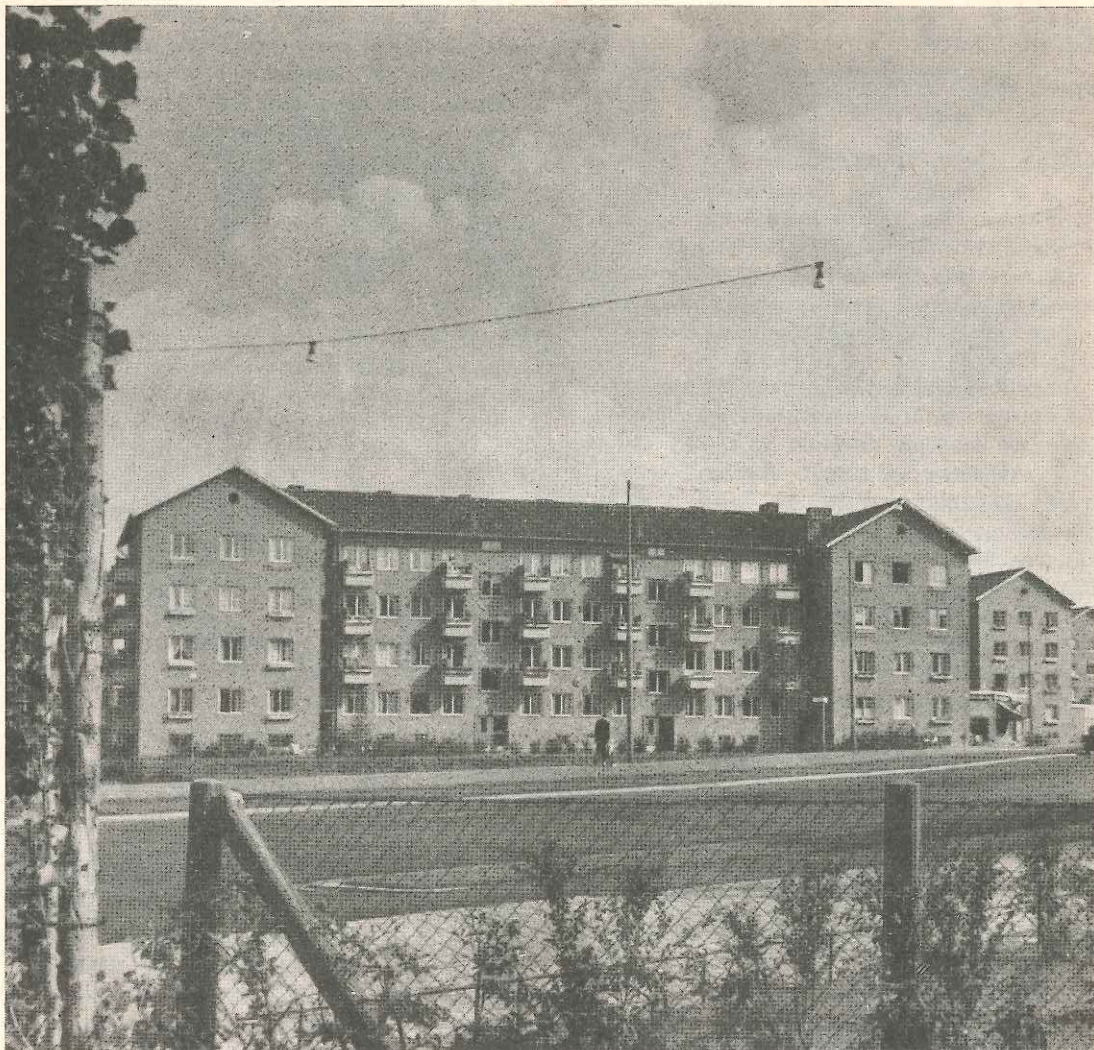
BYGGTJÄNST

Permanent utställning av byggnadsmaterial

Står kostnadsfritt till tjänst med tekniska
uppgifter om byggnadsmaterial

KUNGSGATAN 32 - STOCKHOLM

Tel. 11 92 48, 20 04 78, 21 22 09



"Bostadsbus skall byggas i tegel" — har nästan blivit ett slagord bland Malmös byggnadsfackmän.

vill han gärna framhålla, att han gemensamt med många tegelbyggare i Skåne hälsar med tillfredsställelse tegelindustriens senaste strävanden att söka intressera murbruksfabrikanterna för en effektivare tillverkningskontroll. Likaså gläder man sig åt de kommande nya tegelbestämmelserna. De nuvarande från år 1942 ställer skåneteglen sämre, anser man här nere.

Ingenjör Grönqvist har, som tidigare nämnts, varit stor förespråkare för månghålsteglet, men han är även sysselsatt med en hel del andra tegeltekniska spørsmål och "uppfinningar".

Under skrivbordet låg exempelvis en sten med mystiskt utseende, och "uppfinnaren" berättar, att det var en provsten för att få fram tegel med andra färger. I det här fallet var det krossade vita skärvor, som gav teglet en rolig vit yta. Ingenjören berättar, att han bygger både röda, gula och blandade fasader och gärna vill få fram nya färgtyper, och han betonar, att han försökt även utnyttja andra material som väggbeklädnader, men erfarenheten har visat, att blott tegel infriat förväntningarna och lyckats tillfredsställa de höga anspråk — såväl tekniska som estetiska — man bör ställa på ett fasadmaterial.

NOTISER

HANTVERK OCH KULTUR.

Hantverksinstitutets förnämliga och innehållsrika publikation, årgång 1949, utsändes fr. o. m. december till abonnenterna. För att ytterligare höja bokens kvalitet har den i år förutom sedvanlig försättsplansch i färg försetts med helt nytt omslag och planscher på konststryckpapper, varjämte smärre ändringar i den typografiska utformningen av texten företagits.

Boken inledes med en aktuell och instruktiv orientering om atomenergin och dess användning för fredliga ändamål författad av dr Hugo Atterling vid Kungl. Vetenskapsakademiens forskningsinstitut för fysik. Det isländska hantverket, dess ställning och problem skildras av civilingenjör Helgi Eiriksson i Reykjavik, amerikanska byggnadsproblem av redaktör Bert Miller och småländsk glashantering och glasbygd av intendent Jan Erik Anderbjörk i Växjö. — Rektor Sven Sandström skriver om Sveriges urmakareförbunds yrkesskola i Borensberg, kapten Alfred Henning om Sveriges Bageriidkareförening, direktör Gunnar Karlsson ger en yrkeshistorisk överblick av charkuterinäringen i vårt land och målarmästare Amandus Gustavsson berättar om Målaremästarnas Riksförening.

En rad yrkesrepresentanter och mästare såsom Gerhard Nilsson, Mårten Palmgren och Josef Pettersson ger inblickar i sina resp. yrken och deras syn på dagsläget. SHI:s rationaliseringsingenjör Harald Södergren skriver om "Vad krävs av dagens hantverkare" och institutets verktygskonstruktör Harald Aruhn om "Goda verktyg — ökad produktion". Dessutom artiklar om institutet, dess verksamhet och kontakt med de nordiska grannländerna, bilder från kursverksamheten m. m. "Hantverk och Kultur" kostar kr 6:50 och erhålles för detta pris genom bokhandel eller direkt från institutet.



KUNGL. PENSIONSSTYRELSEN GÖR F. N. EN LIVLIG PROPAGANDA FÖR STYRELSENS FRIVILLIGA FÖRSÄKRING.

Då det finnes all anledning att tro, att många utav denna tidskrifts läsare skulle ha intresse av att känna till något om denna frivilliga statliga pensionsförsäkring, vill redaktionen framhålla följande.

1. Man får (inom vissa gränser) själv avgöra, när och hur mycket man vill betala in. — Själva inbetalningen sker på posten på samma sätt som på en vanlig postsparbanksbok. — Ingen läkarundersökning behövs och ingen kräver på kommande eventuella avgifter.

2. Pensionen kan tagas ut när den bäst behövs. Pensionen, som utgår så länge man lever, kan börja utgå när som helst mellan 55 och 67 års ålder. (När man betalar in avgifter, behöver man icke avgöra, när pensionen skall uttagas.) — Invalider kunna taga ut pensionen tidigare än från fyllda 55 år. — Intill 67 års ålder växer pensionen, ju längre man dröjer med att taga ut densamma.

Personer, som betala avgifter efter det de fyllt 67 år, erhålla pension för dessa avgifter fr. o. m. inbetalningsmånaden.

3. Det finns flera försäkringsformer att välja på.

Före 67 års ålder kan man betala avgifter både med och utan villkor om avgiftsåterbetalning vid dödsfall.

Efter fyllda 67 år kan man endast erlægga avgifter utan sådant villkor.

4. Varje avgift, som någon betalar till den frivilliga försäkringen för sig själv, för sin maka (make) eller för sitt omtydiga barn, får med hela sitt belopp avdragas i den självdeklaration, som avgives i hemortskommunen. Avdraget inkräktar icke på det vanliga s. k. 200-kronorsavdraget för livsförsäkringspremier. I sinom tid får man givetvis deklarerera och betala skatt för den pension man uppbär.

Om en arbetsgivare erlägger avgifter till den frivilliga försäkringen för sina anställda, få avgifterna redovisas i arbetsgivarens bokföring på samma sätt som övriga löneförmåner.

Till sist några siffror, som visar försäkringens omfattning. Den frivilliga försäkringens fonder uppgår nu i det närmaste till 150 miljoner kronor. Under år 1947 inbetalades i avgifter 12 miljoner kronor; år 1948 steg det inbetalade avgiftsbeloppet till 15 miljoner kr. Ett stort antal personer äro anslutna till den frivilliga försäkringen, som nu räknar omkring 64.000 försäkrade.

Vidare upplysningar får man på posten, som gratis tillhandahåller en broschyr (1938 års Meddelande angående den frivilliga försäkringen). Det går också mycket bra att besöka, ringa eller skriva till Kungl. Pensionsstyrelsens avdelning för frivillig försäkring, Stockholm 7.



Landets största tillverkare
av tegelmellanväggspaltor.
Vi leverera Walla-plattor
över hela Sverige.

Fråga honom

— han vet besked

att WALLA-plattorna äro lätta att hugga och så äro de raka*...

7

goda egenskaper hos våra
mellanväggspaltor

- 1 Brandsäkra
- 2 Ljudisolerande
- 3 Volymbeständiga
- 4 Spikbara
- 5 Fria från fukt
- 6 Kemiskt neutrala
- 7 Lätta att hugga och
bila

Walla-plattornas många värdefulla egenskaper erkänns av alla byggmästare och byggherrar. De utgöra ett tillförlitligt mellanväggsmaterial, som är brandsäkert, ljudisolerande, fritt från fukt, lättarbetat och volymbeständigt. Tala med en fackman om Walla-plattornas egenskaper. Då får ni veta varför de äro de mest sålda i landet.

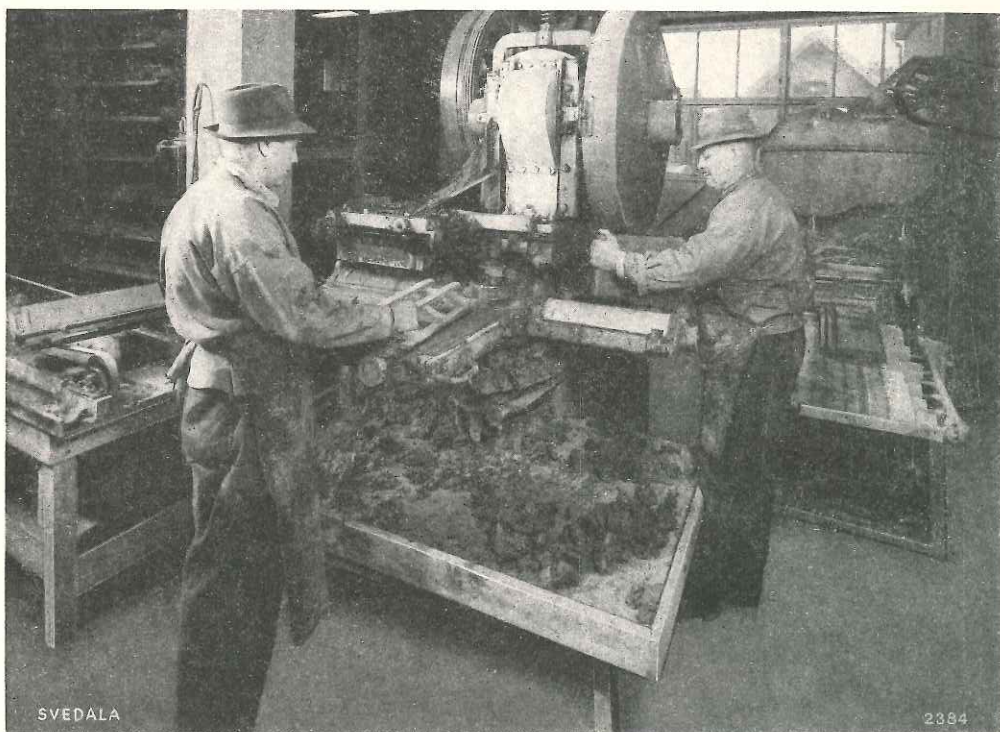
★

** Vår patenterade tillverkningsmetod gör
att våra plattor äro absolut raka.*

TEGELBRUKSAKTIEBOLAGET WALLA — Katrineholm

Postadress: Katrineholm. Telefon: Tegelbolaget.

Rationalisera med **SVEDALA** tegelmaskiner



SVEDALA falstaktegelpress REMONT
med renskärningsapparat.

SVEDALA falstaktegelpress REMONT

REMONT är anordnad för dubbeltryck, så att varje panna utsättes för två tryckningar i följd. Härigenom underlättas bortgången av eventuell luft i leran och pannan släpper dessutom lättare pressen. Avtagningen av den färdigpressade pannan sker genom att formen vändes. Vid nästa vridning av revolverhuvudet vändes den tomma formen automatiskt tillbaka så att nytt pressämne kan påläggas. Formarnas kringvridning sker likaledes automatiskt därigenom att revolverhuvudet av en spärranordning vrides $\frac{1}{4}$ varv mellan varje pressning.

*Skall Ni rationalisera
Edert tegelbruk kan Ni
med förtroende vända
Er till SVEDALA.*



A-B. Åbjörn Anderson, Svedala

TELEFONANROP: GJUTERIET, SVEDALA

STOCKHOLM

KARLSTAD

FALKÖPING

FALUN

GÖTEBORG

Södermans Boktryckeri AB, Stockholm 1949

UNIV.-BIBL
LUND

6 FEB 1950