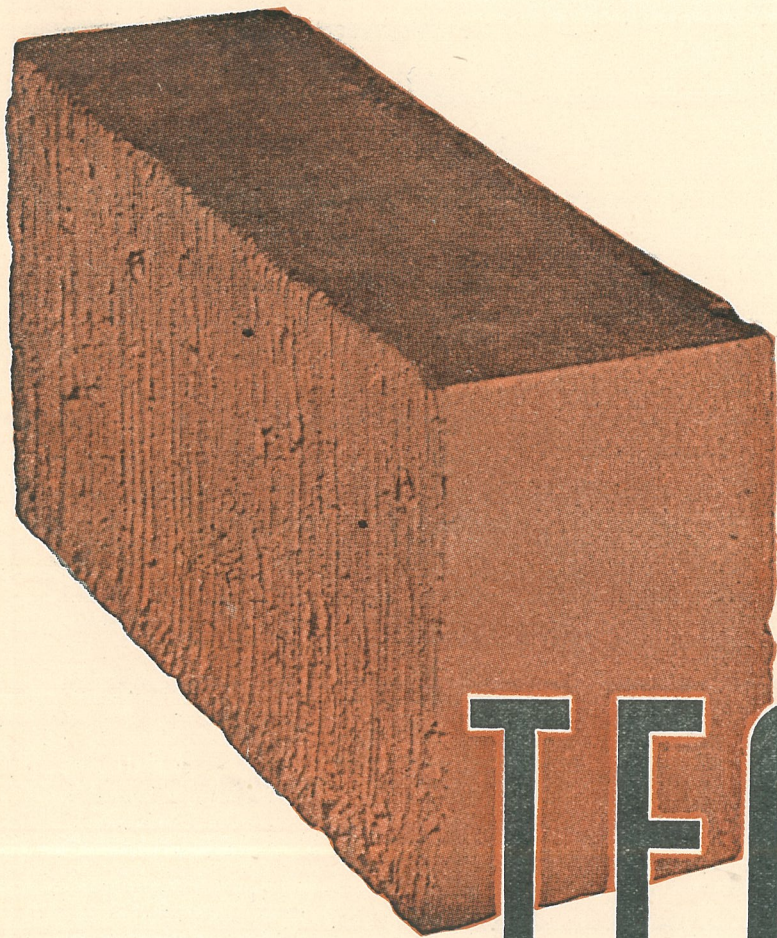


6

1947 Innehåller: Sydafrikanskt mureri • Notiser.



TEGEL

*20 år* ha gått sedan Ni först stiftade bekantskap med firmanamnet

## Tegelbrukens Försäljningsaktiebolag

Detta betydde ej nya personer att handla med eller nya affärsprinciper. Dessa blevo desamma som under de fem tidigare åren, enär bolagets verkst. direktör, kamrer, m. fl. tjänstemän övergick från AB. Mälardalens Tegelbruk.

*20 år* ha gått under oavbruten utveckling. Förbättrade framställningsmetoder och enhetliga kvaliteter samt rationaliserade distributionsmetoder ha medfört ETT BYGGNADSTEKNISKT BÄTTRE TEGEL till rimliga och ENHETLIGA priser.

*20 år* varav många med betydande svårigheter som ställt våra kunders välvilja på hårda prov. Bristande tillgång med statsbeslag och ransoneringar, brist på arbetskraft och transportmedel samt besvärligheter av mångahanda slag, omöjliga att helt bemästra, ha varit de mörka sidorna. Vi tacka våra kunder för all välvilja.

*20 år* under vilka vi i alla situationer sökt göra det bästa för våra kunder. Vi komma att fortsätta härmed i hopp att lyckas bättre och därigenom bli värdiga samma förtroende som hittills.

Kan tegel göras BÄTTRE och BILLIGARE, skall det göras med vår medverkan.

## Tegelbrukens Försäljningsaktiebolag

Stockholm

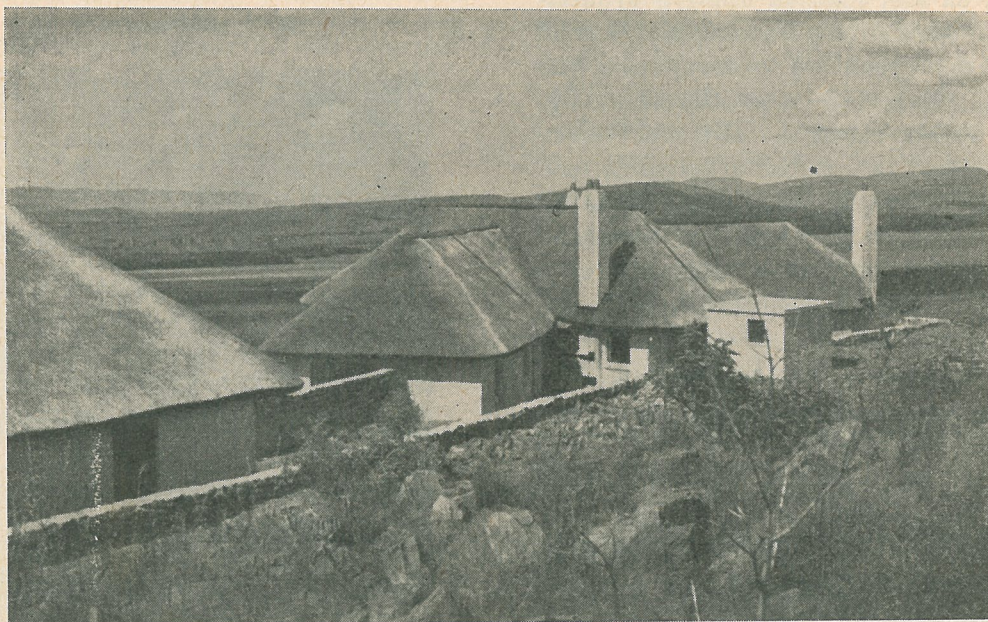
# TEGEL

REDAKTIONSKOMMITTÉ: BRUKSÄGARE GUNNAR WULF,  
DIREKTÖR JOHN BAUNGE OCH INGENIÖR K. WRÅKE  
REDAKTÖR OCH ANSVARIG UTGIVARE: CIVILINGENIÖR  
REINHOLD ELGENSTIERNA  
Exp. och annonskontor; Kungsgat. 32, Sthlm. Tel. 233105.  
Redaktion: Grev Turegatan 14, Stockholm. Tel. 670910  
Eftertryck utan skriftligt tillstånd förbjudet. Copyright.

ORGAN FÖR  
SVERIGES  
TEGEL-  
INDUSTRI-  
FÖRENING  
ÅRG. 37

## SYDAFRIKANSKT MURERI

Av Civilingenjör Åke Pählman.



*Sydafrika, solens och de stora viddernas land, har många problem att brottas med, icke minst inom byggnadsindustrien. Bristen på tegelvaror verkar hämmande på bostadsbyggandet, men det befintliga bostadsbeståndet är intressant och vackert.*

*Abalungu ba ya se  
delela...*

Sången stiger och faller i rytmiska  
växlingar mot den blå himlen. Det är

stekande varmt och de svarta kropparna  
glänsa i det vita solljuset. "Abalungu"  
och en tegelsten far upp i den blå rym-  
den... "ba ya se", och se, den fångas  
av ett par väldiga svarta nävar högt

där uppe. En vit tandrad blixtrar till i ett brett leende över den lyckade fångsten.

Scenen är ett fabriksbygge ute i en av Johannesburgs förstäder. Järnstommen och murarna till första våningen äro färdiga och murningsarbetet på nästa våning har just börjat. En hop svartingar hålla på att transportera murtegel dit upp. I stället för att bära teglet kastar man helt enkelt upp det, sten för sten, från marken till hantlangarna på ställningarna däruppe. Arbetskraften är billig och tillgången riklig, så man tar det med ro. Faller en sten ned igen, vilket händer då och då, litar man på sin tur eller sin goda skalle. Och hela tiden sjunger man, entonigt och nynnande för att plötsligt liksom i en refräng, låta ord och toner brusa fram i mäktiga ackord.

Ja, så kan man få uppleva sydafrikanskt mureri från dess bästa sida, med sång och glam på arbetsplatsen, en spontan livsglädje, som smittar av sig. Men tavlan har även andra och mörkare sidor. De svartas klädtrasor, som nödtorftigt skylla kropparna, byxor lagade icke ett par men väl hundrade gånger och med olika material varje gång! De låga arbetslönerna för dessa svarta, som medför, att de ofta få leva på svältgränsen. Och som bjärt kontrast härtill de vitas magnifika villor och bungalows, inbäddade i lummig grönska och med en svalkande "swimmingpool" i behaglig närhet av huset. Ett land fullt av motsättningar och kontraster, av skuggor och dagar!

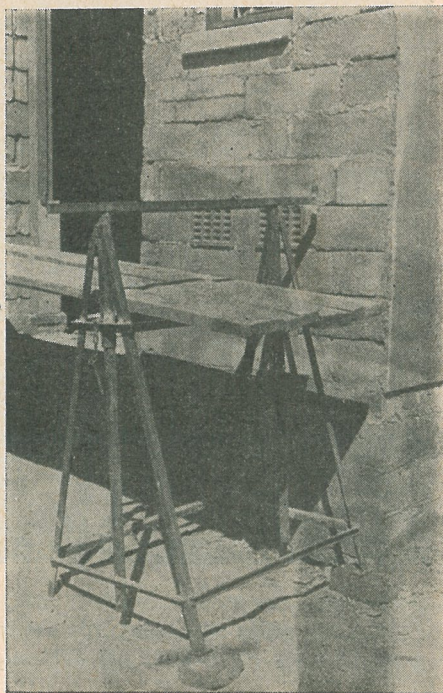
Från detta Sydafrika vill jag nu ge några reseintryck och glimtar, med särskild inriktning på byggnadsindustrien och tegelproduktionen. Förhållandena därnere äro ju i mycket olikartade våra här i Sverige, och en inblick kan därför måhända vara av intresse för tidskriftens läsare.

För att börja med tegelproduktionen sker tillverkningen av murtegel ofta vid

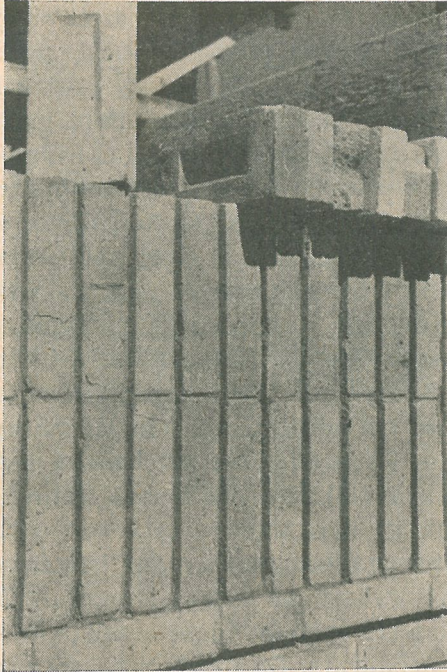
mindre anläggningar. Bränningen försiggår i ugnar, som byggas upp för varje bränning. Sedan råteget staplats upp i högar med kanaler ordnade på lämpligt sätt, täckas högarna helt enkelt med lera eller annat material, varefter bränningen igångsättes. Ofta ser man dessa tegelugnar stå som stora bikupor utmed vägarna. När bränningen är avslutad, bortrives omhöljet och teglet



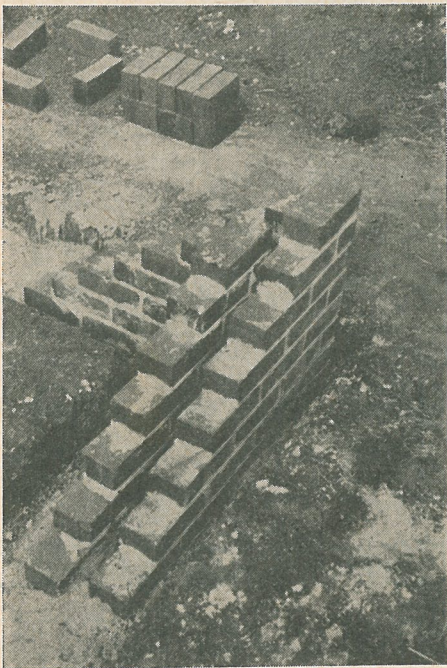
*Från ett byggnadsområde utanför Johannesburg. Som alltid i Sydafrika, där den inhemska arbetskraften är billig — ehuru ej alltid så effektiv — vimlar det av svarta på arbetsplatsen.*



*Det sydafrikanska teglet är i regel av ganska dålig kvalitet, beroende på att större tegelbruk med moderna maskiner och verktyg i stor utsträckning saknas. Framför väggen står en praktisk, hög- och sänkbar ställningsbock.*



*Tillverkning av fasadtegel har tagits upp av ett par större bruk och teglet, som är ljusgult med en dragning åt grönt, är av god kvalitet. Här användes det till blomsterlådor; några frostproblem har man inte i detta sköna klimat.*



*Grundläggningen för en villa är i regel synnerligen enkel och består ofta endast av en betongavjämning, på vilken murningen sker direkt. Som skydd mot termiterna inlägges vanligen i fogen mellan plattan och muren en utstickande plåtrensa.*

tages ut. Det tegel man erhåller från dessa ugnar blir givetvis synnerligen ojämnt och av dålig kvalitet. Utöver dessa mera primitiva metoder finnas dock även stora tegelbruk utrustade med moderna maskiner. På grund av att de större bruken äro ganska fåtaliga, täcker deras produktion endast en ringa del av behovet.

På de flesta byggnadsplatser får man därför nöja sig med att använda murtegel av den lägre kvaliteten. Detta tegel är dessutom poröst och illa skuret. Hållfastheten är genomgående icke heller hög. Detta tegel är vanligen mörkbrunt med inbakade svartbruna föroreningar. Brottytorna äro ojämma och poriga.

Standardformatet på murtegel är  $9'' \times 4\frac{1}{2}'' \times 3''$ . Vanligen räknar man med en åtgång av 44 tegel per square yard. Med säkerhetsmarginal för trasiga eller sönderslagna stenar brukar man vid beställning av murtegel dock i stället räkna med 50 tegel per sq. yard.

Vid de ovannämnda större tegelbruken har under de senaste åren även upptagits tillverkning av fasadtegel. Detta tegel är ljusgult med en dragning åt grönt. Kvaliteten är genomgående god. Fasadteglet har blivit mycket populärt och användes både för större kontorshus och villor. Tillgången är emellertid ännu ganska begränsad.

Taktegel tillverkas även, men detta material användes i mindre omfattning



*Dörrkarmarna, vilka liksom fönstren äro av järn på grund av termitfaran, sättas upp innan murningen påbörjas, och murningen sker direkt mot karmen.*

än exempelvis i Sverige. En orsak härtill är måhända de våldsamma hagelstormar, som härja landet vintertid. Haglen äro ofta stora som duvägg och krossa tegelpannor i tusental, där stormen drager fram. En annan orsak kan vara de våldsamma skyfallen. Blåsten driver då regnet i vågräta strömmar. För dylika påfrestningar erbjuder en vanlig tegeltäckning icke tillräckligt skydd. Även tegelbrukens ringa kapacitet och dåliga maskinutrustning torde ha medverkat till takteglets ringa användning.

Betonghålsten förekommer icke som väggmaterial för de vitas bostäder. Däremot har detta material fått en alltmer ökad användning vid byggande av bostäder för de svarta, till vilket jag senare återkommer.

Murningen sker med kalkbruk på vanligt sätt. Förbanden kanske dock icke varieras så mycket som i Europa. Källare under husen förekomma i regel icke. Orsaken härtill är att avlopps- liksom andra servisledningar på grund av det milda klimatet kunna läggas på ringa djup under markplanet. Härigenom omöjliggöres avlopp från källarna. Då grunden dessutom ofta utgöres av berg, bidrager detta till att man helst bygger ovanpå marken.

Jag vill även något skildra själva byggnadsarbetet och börjar därvid med villabyggnader och liknande. Grundläggningen för husen är betydligt enklare än hos oss. I regel gjutes en enkel grundplatta av betong, som täckes med asfaltpapp. Murningen sker sedan direkt på denna. Ibland nöjer man sig dock med en betongavjämning av marken. Likaså slopar man ofta asfaltpapp. Landet är till största delen så torrt, att någon fuktuppsugning från marken genom plattorna ej behöver befaras. När regnet faller, suges det omedelbart upp av den torra jorden.

Däremot måste i fogen mellan grundplattan och första tegelskiktet inläggas

en plåtskiva, som får sticka ett stycke utanför muren. Detta för att hindra termiterna, "the white ants", att söka sig upp i huset. Dessa glupska myror förstöra allt ätbart de komma över och kunna därför på kort tid förstöra trävirket i husen, om de få tillfälle att härja ostörda. Då de emellertid endast arbeta i mörker behöva några skyddsanordningar i regel icke vidtagas på husens yttersida. Däremot har det hänt, att termiterna byggt upp riktiga torn under bottenbjälklaget för att nå upp till syllarna eller för att komma förbi den nyss omtalade plåtkanten. Detta har gjort att man numera ofta helt enkelt gjuter en betongplatta under hela huset.

Ytterväggarna muras i regel dubbla såsom två enstensväggar åtskilda av ett 2" mellanrum. Då murteglet, som ovan nämnts, har en bredd av  $4\frac{1}{2}$ ", erhålles alltså en total väggjocklek av 11". Innerväggarna äro däremot vanliga enstensväggar. Något liknande våra svenska mellanväggsplattor (slaggplattor och dylikt) förekommer däremot icke alls, och något större intresse för dem synes icke föreligga.

En av orsakerna till ytterväggarnas utformning torde vara det porösa tegelmaterialet. När det regnar — vilket, när det händer, också sker med besked — tränger nämligen regnvattnet in genom den yttre väggen. Hade man nu haft en enkel vägg, skulle insidan mot rummet varit förstörd. Nu rinner vattnet i stället ned utmed den yttre väggens insida. Vid foten av väggen äro med jämna mellanrum upptagna avrinningshål, genom vilka vattnet sedan söker sig ut.

Dörr- och fönsterkarmar äro i regel utförda av järn och levereras monteringsfärdiga. Dörrkarmarna sättas upp så snart bottenplattan är gjuten, och murningen sker direkt mot karmen. Trösklar förekomma icke alls. Karmens nederstycken äro i stället sammanhållna med ett bandjärn, som efter murningens

TEGEL

A.-B. Nabbensbergs Tegelbruk

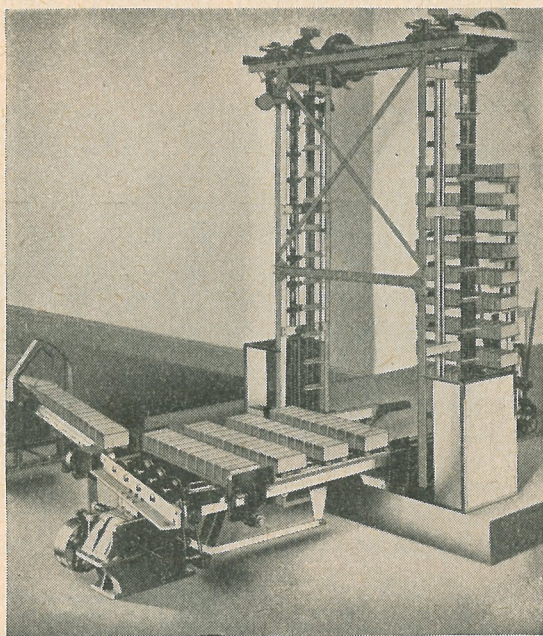
Vänernborg - Tel. 5

## MÅNGHÅLTEGEL

Volymvikter 1.0-1.2

Hög värmeisolering

Hög tryckhållfasthet



### IVO

Engineering & Construction Co Ltd,

Englands största leverantör av  
maskiner för tegelindustrien,  
levererar från lager:

- IVO** Helautomater
- IVO** Avskärningsbord
- IVO** Elevatorer
- IVO** Gaffelvagnar
- IVO** Ugnsvagnar

Reservdelar till  
Kellermaskiner

Generalagent för Sverige:

AKTIEBOLAGET

# TORSTEN LAGERMAN

Sveavägen 55 - STOCKHOLM - Telefon 231700

# FASADTEGEL

## ger

### *underhållsfri fasad*

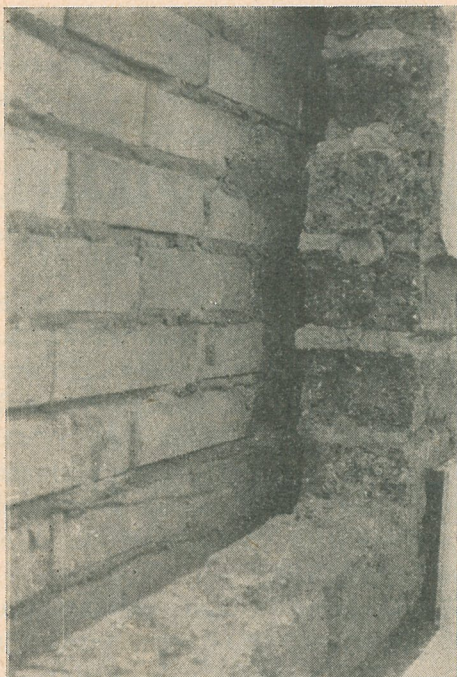
Gör en kalkyl och Ni skall finna att ingen annan fasad kan erbjuda samma ekonomiska villkor. Lägg därtill att en tegelfasad är vacker, att den är levande och att den skänker huset individualitet.

Ring sedan namnanrop  
"SALATEGEL".

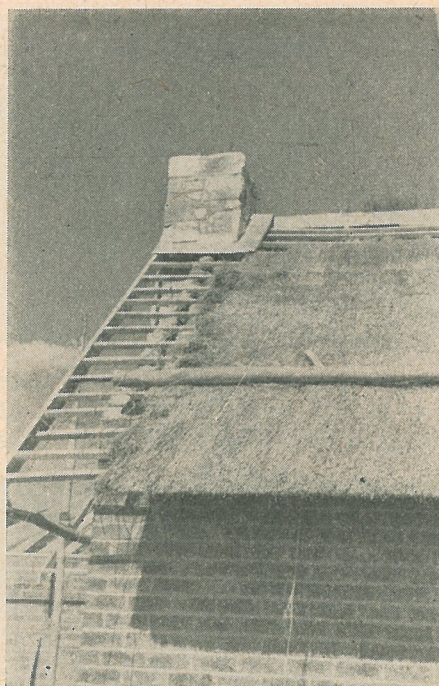
SALA TEGELBRUKS A.B.



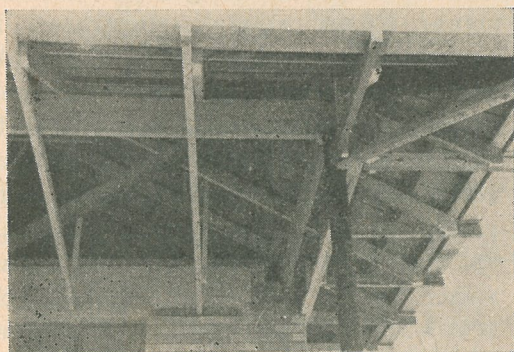




*Ytterväggarna muras alltid dubbla med ett 2" mellanrum mellan murarna. Regnvatten, som tränger in genom den yttre muren, rinner ned utmed dennas innersida och skadar sålunda ej innervägen. Observera det porösa tegelmaterialet!*



*Ett tegelmurat hus, där påläggning av det i Sydafrika mycket omtyckta halmtaket pågår. Observera skorstenens placering utanför gavelväggen!*



*Anslutning mellan vägg och yttertak. Hörnet har provisoriskt uppstöttats med ett järnrör, som sedan skall ersättas med en pelare av fasadtegel.*

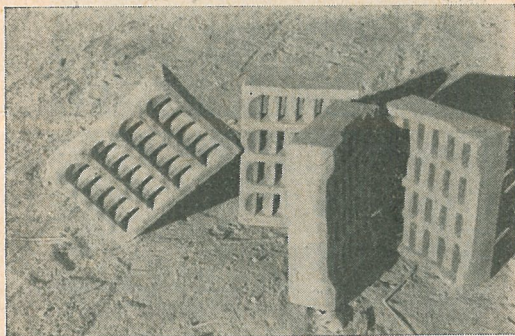
färdigställande slås bort. Fönstren äro alltid enkla och vanligen helt av järn, det senare en följd av termitfaran.

Anslutningen mellan väggar och takkonstruktionen utföres på sedvanligt sätt. Däremot har själva yttertaket, beroende på byggnadernas oregelbund-

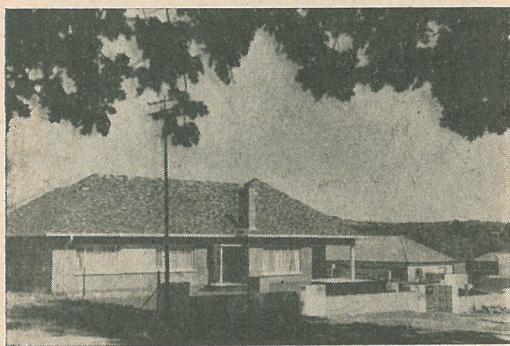
na planlösningar, ofta ett ganska förvirrande utseende med utsprång och takvinklar åt alla håll.

Av orsaker, vilka jag redan omnämnt, utgöres takbeklädnads materialet mera sällan av tegel. Vanligen användes plåt, som målas i någon mörk färgton. Skiffertak äro också omtyckta, men då skiffern är spräcklig, göra dessa tak ett ganska oroligt intryck. På en del håll ha experiment med tak sammansatta av betongplattor företagits, vilket emellertid, enligt vad jag blivit upplyst om, icke utfallit särskilt bra.

Ett pittoreskt inslag äro yttertaken av halm. De förekomma i betydligt större omfattning än hos oss, och man finner dem även i de mest exklusiva villastäderna. De skänka nämligen en ljuvlig svalka under heta somrardagar. Då innertak dessutom icke inlägges, tjänar halmtaket vidare som en ypperlig ljuddämpare. Dessutom utnyttjar



*Ventilationsproblemet löses genom insättning av ett tegelgaller i ytterväggarna. Liknande galler förekomma även i innerväggen.*



*En typisk sydafrikansk villa från en av Johannesburgs förstäder. Observera det utskjutande yttertaket, som skänker skugga under heta sommar dagar. Läggs även märke till skorstenens placering.*



*Från Parktown utanför Johannesburg. Taket på de sydafrikanska villorna få ofta en orolig form på grund av byggnadernas invecklade planlösning. Oskyddade tegelmurar kring trädgårdarna kunna användas, när risken för frostsador är ringa.*

man den synliga takkonstruktionens rent dekorativa verkan.

Till golv i boningsrummen användes i regel parkett i olika mönster. I Rhode-

sia och Belgiska Kongo finnas en mängd olika förnämliga hårda träslag såsom teak, keeat och andra, vilka i huvudsak komma till användning för parkettgolven. Parkettstaven — i längder om ca 25 cm — lägges direkt på betonggolvet, som dessförinnan bestrukits med het asfalt. Spikning förekommer icke. I entréer och hallar inlägges ofta tegelgolv på liknande sätt som här hemma. I kök och ekonomiutrymmen slutligen användes finslipade betonggolv, vanligen färgade röda, gröna eller svarta. Det hör bl. a. till de svarta tjänarnas göromål att hålla dessa betonggolv blänkande som kopparkastruller i ett svenskt bondkök.

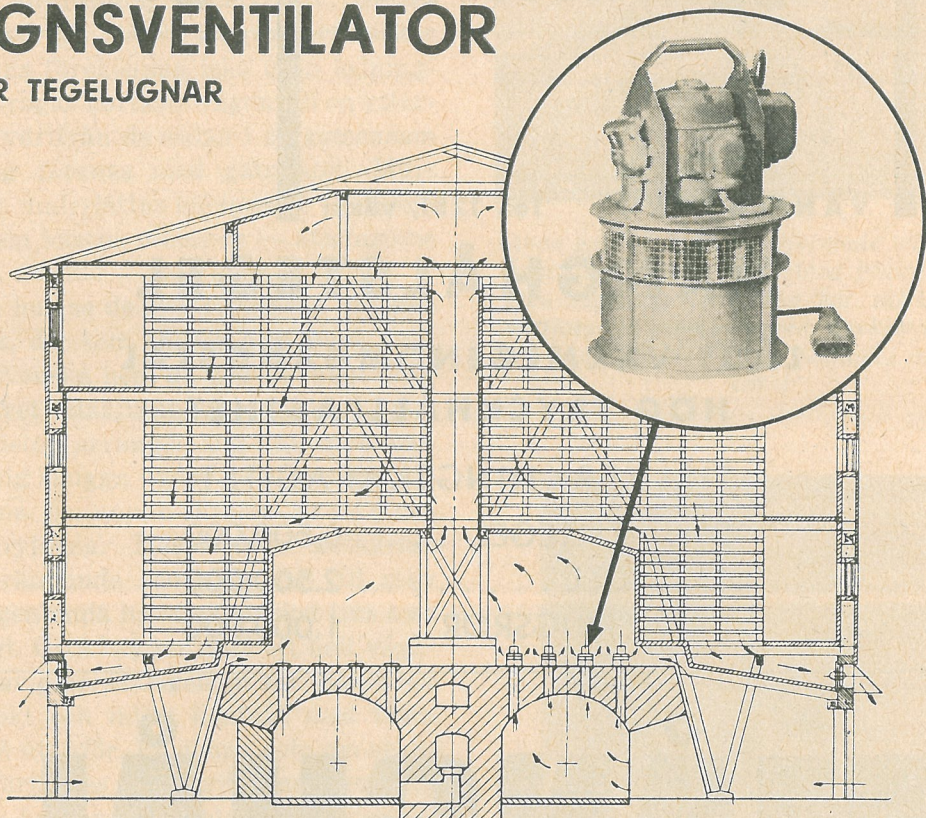
Husen förses nästan undantagslöst med öppen spis, ty vinternätterna kunna — åtminstone på högplatån vid Johannesburg — vara bitande kalla, även om solen på dagen värmer upp luften till vår svenska sommartemperatur. Placeringen av den öppna spisen varierar avsevärt. Ofta ser man den förlagd till eller utanför en gavelvägg. Detta medför att husen vanligen ha två skorstenar. Något rationaliseringsraseri lider sydafrikanen inte av! Vanligen utgöres spisomfattningen av fasadtegel, ehuru även puts förekommer. Omfattning av råhuggen natursten hittar man också. Över huvud taget nedlägges större omsorg på utformningen av de öppna spisarna än i Sverige. Men den öppna spisen har ju även en annan plats och betydelsen i det anglosachsiska hemmet än i det svenska.

Tapeter förekomma endast i ringa omfattning. Rumsväggarna målas i stället med kallvattenfärger eller kalkmålas. Ventilationsproblemen lösas på enklare sätt än vi äro vana vid. En av de vanligaste ventiltyperna består av ett galler av bränt tegel, som inmurats i ytterväggen. Liknande galler sättas upp mellan rummen. Friskluftventiler under fönster eller luftkonditioneringsanläggningar förekomma icke.



# UGNSVENTILATOR

FÖR TEGELUGNAR



**Användning:** För nedbringande av temperaturen i arbetsrummet och avkylning av de färdigbrända tegelvarorna i olika typer av brännugnar för tegelindustrien, placeras ett antal ugsventilatorer på fyrhålén, dels över arbetskammaren, dels ovanför det tegel, som skall uttagas ur brännugnen.

Luften suges genom arbetsrummet och genomströmmar delvis de färdigbrända tegelvarorna, som därvid avkyles. Ny frisk luft inströmmar genom ugsportarna till arbetsrummet och nedbringar temperaturen där med ca 35—40° C.

Torkningen av råteget i ugnens överbyggnad påskyndas av den ständiga tillförseln av stora mängder uppvärmd luft. På grund härav uppstår ett mindre övertryck, vilket åstadkommer dels en spridning av den uppvärmda luften i byggnaden och dels en utdrivning av fuktig luft.

**Utförande:** AB Thulinverkens patenterade ugsventilator består av en specialbyggd fläkt med självkylande nav direktkopplad till en mindre 3-fas motor. Invändigt i sugstosen sitter ett spjäll, som automatiskt stänges, när fläkten stannar. Ventilatorn kan lätt flyttas av en man. Den levereras komplett med motorskydd och kopplingsdetaljer, vilket förenklar den elektriska installationen.

**AB THULINVERKEN**  
LANDSKRONA

# Tenggrenstorps Tegelbruk

VÄNERSBORG

Tel. 1251, växel

## MÅNGHÅLSTEGEL

LÅGT VÄRMEGENOMGÅNGSTAL

HÖG TRYCKHÅLLFASTHET

TILLVERKNINGSKAPACITET:

DIV. MURTEGEL . . . . 6.500.000

TAKTEGEL . . . . . 2.500.000

DRÄNERINGSRÖR . . . 1.000.000

# MÅNGHÅL

## *Tegel*

NUTIDENS och FRAMTIDENS  
BYGGNADSMATERIAL försäljes av

**GÖTEBORGS TEGELAKTIEBOLAG**

MAGASINSGATAN 3. TEL. 1313 68, 1313 48

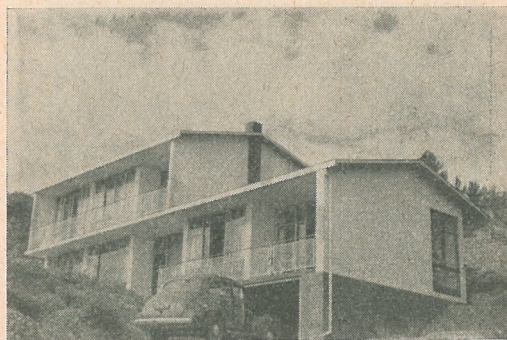
Motsvarande enkla anordningar användas exempelvis för avloppsvattnet, som ledes till ett "slukhål" utanför husväggen. Över huvud taget genomföres rördragningen betydligt enklare än i Sverige. Några längre rörsträckor inomhus förekomma icke utan ledningarna dragas kortaste vägen till en yttervägg, varifrån de sedan i en gemensam ledning förenas med gatanätet. Murningen underlättas härigenom avsevärt, även om husens utseende — åtminstone för en nordbo — blir lidande härpå.

Och hur se de sydafrikanska villorna ut? Ja, det som skiljer dem mest från våra svenska hem är nog de långt från vägglivet utskjutande yttertaken. Genom detta arrangemang får man välbehövlig skugga under de heta sommarkdagarna. En annan skillnad är de stora fönsterytorna. Måste man avskärma den brännande sommarsolen vill man nämligen ändå ha in så mycket ljus som möjligt. Ofta bygger man ett helt väggparti av glas. Härigenom får man även en osökt och intim kontakt med trädgården utanför. På denna sida om ekvatorn förlägges trädgården *norr* om huset, ty här är *norr* solväderstrecket!

Såsom förut påpekats ha husen ofta betydligt mera invecklade planlösningar än vi äro vana vid, vilket givetvis icke underlättar murningsarbetet. Rummen äro genomgående större än våra statsreglerade "minimikrypin". Antalet rum är likaledes större och över huvud taget äro villorna betydligt mera spatiöst tilltagna än i Sverige.

En egenhet för Sydafrika är att det alltid måste finnas en särskild byggnad på gården, där de svarta tjänarna bo. Infödingarna anses nämligen icke kunna inhysas under samma tak som de vita. Dessa tjänarbostäder bestå av ett rum samt utanför detta w. c. och dusch.

Sydafrikanen är frihetsälskande — åtminstone så länge det gäller de vitas oberoende — och föredrager att bo i eget hus. Som följd härav äro villaom-

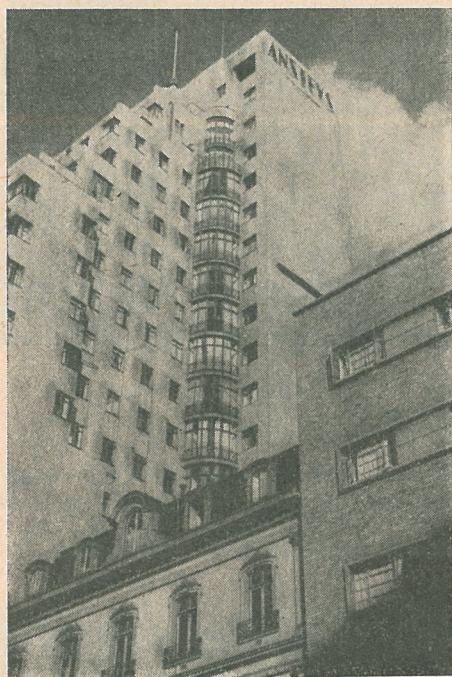


Även ganska extremt utformade villor förekomma. Observera de stora fönsterytorna. Den kuperade terrängen har skickligt utnyttjats vid planlösningen. Socklar och murar under fönsterna äro beklädda med blått kakel.



Interiör från villan på föregående bild. Ovanför den öppna spisen bildar teglet i skorstensstocken en effektiv kontrast till de vita väggarna. Den fribärande trappan med stegen förankrade direkt i yttermuren är även av intresse.

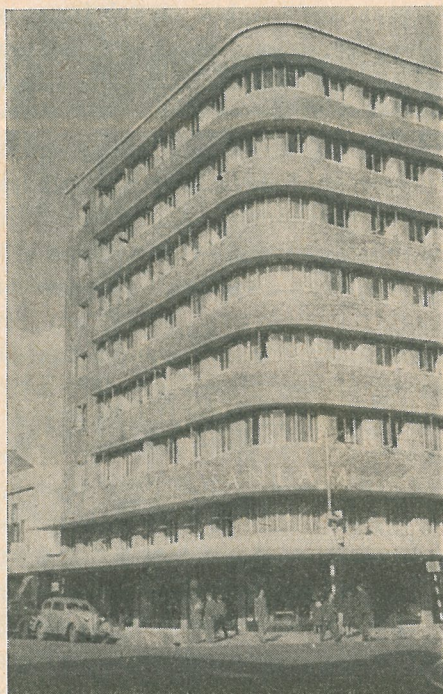
rådena kring städerna ofta av betydande utsträckning, under det att själva stadskärnan i huvudsak utgöres av kontorshus och officiella byggnader.



*Gatubilden av dessa tre hus i olika stilarter från Johannesburgs centrum är typisk för denna stad, som på ungefär en mansålder utvecklats från ett par kala bergskullar till en modern storstad. De allt högre markpriserna tvinga även husen i höjden!*

Hyreshusen äro sålunda sparsamt förekommande. Sydafrika är ett ungt land, men utvecklingen har gått snabbt. Detta har medfört, att bebyggelsen inne i städerna ofta utgör ett konglomerat av olika hustyper och byggnadsstilar. Särskilt är detta framträdande i Johannesburg, där man sida vid sida med skyskrapor på 20 våningar i betong ser låga tvåvåningshus av trä, utsirade med gjutjärnsgaller, värre än våra 80-talsvillor med "snickarglädje".

De tegelmurade husen utgöra emellertid även här huvudparten. Fasaderna äro i regel slätputsade men på senare tid, sedan landets tegelindustri börjat få fram det tidigare omnämnda, vackert gula fasadteglet, har detta kommit alltmera till användning. Nyare hyreshus byggas ofta i funktionalistisk stil. Balkonger äro så gott som obligatoriska



*En modern kontorsbyggnad i Pretoria. Till fasaderna har använts gult fasadtegel. Ut över trottoaren sträcker sig — solskyddande — balkongen i första våningen.*

och löpa ofta runt hela huset. En egenhet äro trapporna från reservutgångarna, vilka alltid äro förlagda utanför själva huskroppen. Dessa trappor utgöra också i regel den enda kommunikationen med de svarta tjänarnas bostäder, som äro förlagda till de platta taken. Ty liksom de svarta i villastäderna icke få bo i samma hus som sina vita herrar, få ej heller i städerna de svarta inhysas tillsammans med de vita. För de svarta, som icke ha sin bostad i någon av de vidsträckta svarta stadsdelarna, "locations", ordnas därför bostadsfrågan genom krypin på hyreshusens tak. På denna åtskillnad hålles mycket strängt. Över huvud taget får man nog säga, att de svarta hållas tillbaka av sydafrikanerna i flera avseenden.

Planlösningarna i hyreshusen äro ganska likartade de svenska. Korridorssystemet förekommer dock mera all-

mänt och några smalhus har man icke. Ventilationsfrågan är löst på samma enkla sätt som i villorna genom ventiler av bränt tegel i ytterväggarna. Golven äro belagda med parkett i rummen. För köken användes den vanliga färgade och stålslipade betongen. Dylika betonggolv förekomma dessutom i alla korridorer. Särskilt i hotellen är det alltid ett evinnerligt gnidande och polerande av dessa golv, vilka blänka som glansis och dessutom ofta äro lika hala! Betongbjälklag med håltegel som utfyllnad mellan en undre bärande betongplatta och ett övre slitskikt förekomma. Den vanligaste konstruktionen är dock massivbjälklaget av betong.

Fönster — liksom dörrkarmar — äro även i stadshusen av järn och ej heller här förekomma trösklar. Man är inte så rädd för drag som i vårt kyliga land!

En del hotell och kontorshus i Johannesburg ha värmeledning installerad, men eljest är detta icke vanligt, vare sig i hyreshus eller villor. Till hjälp att hålla kylan ute under vinternätterna har man — förutom de öppna spisarna — endast elektriska strålkaminer.

Själva murningsarbetet — vilket alltid utfördes av vita murare — tillgår i huvudsak på samma sätt som här hemma. Till sin tjänst har muraren ett par, tre svarta hantlangare, vilka bära fram teglet, göra i ordning murbruket, lägga bruket på stenen och räcka fram denna till honom. Det enda muraren har att göra är sålunda att lägga ned tegelstenen och se till att den kommer på rätt plats! Trots detta går murningen dock inte i samma takt som i Sverige. Vid putsningen av husen använder man sig av hissbara bryggor, som vinschas upp eller ned av dem, som arbeta på plattformen. Sydafrika är ett trädfattigt land och sådana virkeskrävande ställningsbyggen, som våra svenska, ser man givetvis aldrig till därnere. I stället är det restriktioner på virke och enligt en ny förordning får byggnadsvirke

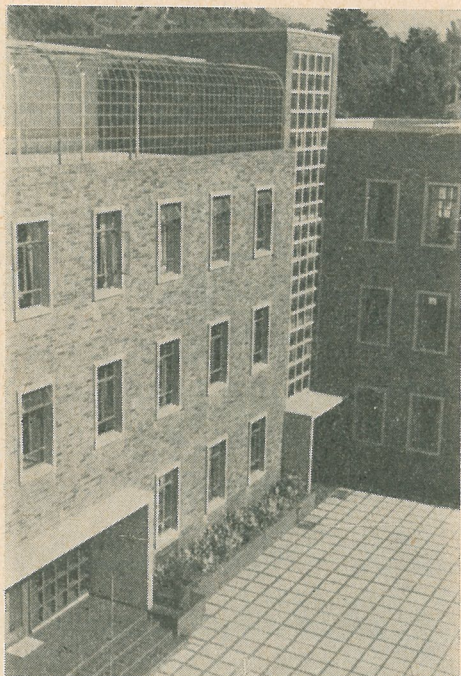
endast användas för sådana detaljer och inredningar, där det är oundgängligen nödvändigt. Detta har bl. a. medfört, att exempelvis skåputrustningen i köken ofta är av plåt.

Antalet murare motsvarar emellertid icke på långt när behovet och regering- en har därför igångsatt en utbildningsverksamhet, varigenom de återvändande soldaterna bl. a. få lära sig till murare. På grund av fackföreningspolitiken få dessa murare, som givetvis icke på långt när äro fullärda, omedelbart samma betalning som de kunniga murarna. Detta har väckt motstånd hos de äldre, men någon ändring synes knappast kunna åvägabringas, så länge bristen på murare håller i sig. Timlönen för en murare uppgår för övrigt till ca 4 sh. 8 d. medan de svarta hantlangarna få nöja sig med samma summa i dagspenning.

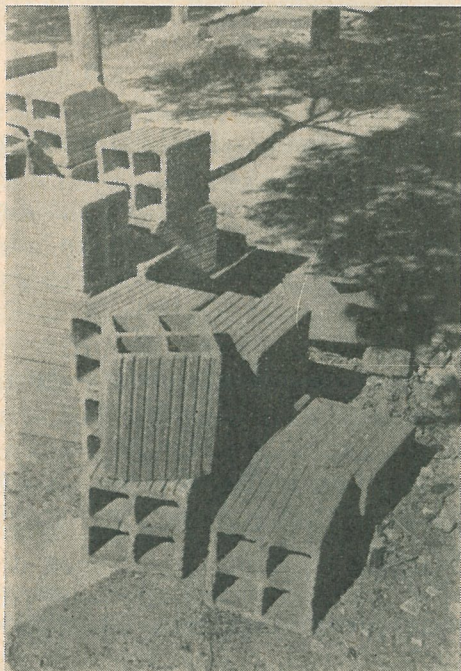
Hittills har jag huvudsakligen uppehållit mig vid de vita och deras bostäder. Det vore emellertid oriktigt att i detta sammanhang helt förbigå de svartas bostadsproblem. Av landets inemot 11 milj. invånare utgöras ca 9 milj. av svarta och färgade. De äro sålunda ett mycket markant och påtagligt inslag i den sydafrikanska miljön.

Ett stort antal av de svarta infödingarna — ordet "neger" användes i Sydafrika endast som skällsord — bo inom stora reservat ute i landet, där förhållandena äro primitiva och i huvudsak desamma som de, vilka varit rådande under många århundraden långt innan de vita satte sin fot i landet. Här bo de svarta i sina hyddor, lyckliga och obekymrade om annat än vad till livets nödtorft behöves.

Men även i Sydafrika har man problemet om flykten från landsbygden. För de svarta är orsaken till denna flykt närmast de större förtjänstmöjligheter, som erbjuda sig i städerna. Till de stora gruvanläggningarna samlas dessutom varje år stora skaror svarta för att un-



*Ett barnhem utanför Johannesburg, även detta i gult fasadtegel. Barnens lekplats på taket har inhägnats med ett slags nät.*



*Håltegel för inläggning i golv. Teglet, som tjänstgör såsom en slags bjälklagsfyllnad, inlägges på ett bärande betongbjälklag och övergjutes med betong.*

der överinseende av vita förmän bryta malm i de underjordiska gruvgångarna. För dessa infödingar, vilka anställas av gruvbolagen med 1-årskontrakt, är i regel väl sörjt både vad bostäder och föda angår. De bo i av bolagen uppförda baracker och skötas och trimmas som värdefulla maskiner. Utöver denna ström till gruvorna går emellertid en ständig karavan av arbets- och lycksökande svarta till städerna och de större samhällena. Särskilt gäller detta områdena vid "the Reef", vilket omfattar de samhällena, som ligga på höjdpaltån i Transvaal, där de största guldfyndig-

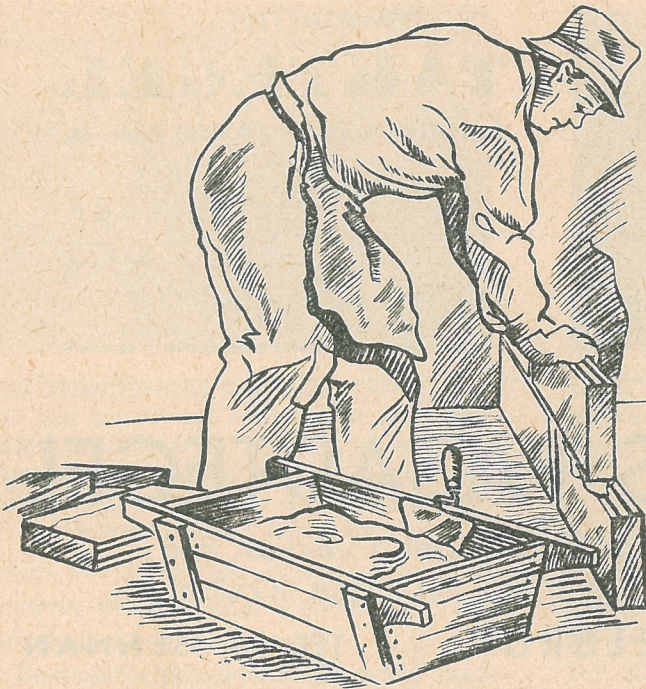


*För att i görligaste mån bevara de svartas sedvänjor och bruk har regeringen avsatt stora områden av Sydafrika till infödingsreservat. Här leva de ostörda av de vita sitt liv i kraaler, där hövdingen är allenarådande. Hydda med "puts" av saltorkad lera.*



*Städerna locka de svarta, vilka strömma till i sådana skaror, att de icke kunna beredas bostäder. Följden blir, att de av säckar och trasor göra sig tält, som ge nödtorftigt skydd mot väder och vind.*





Landets största tillverkare  
av tegelmellanväggsplattor.  
Vi leverera Walla-plattor  
över hela Sverige.

Fråga honom

*— han vet besked*

att WALLA-plattorna äro lätta att  
hugga och så äro de raka\*...

**7**

goda egenskaper hos våra  
mellanväggsplattor

- 1** Brandsäkra
- 2** Ljudisolerande
- 3** Volymbeständiga
- 4** Spikbara
- 5** Fria från fukt
- 6** Kemiskt neutrala
- 7** Lätta att hugga och  
bäsa

Walla-plattornas många värdefulla egenskaper erkänns av alla byggmästare och byggherrar. De utgöra ett tillförlitligt mellanväggsmaterial, som är brandsäkert, ljudisolerande, fritt från fukt, lättarbetat och volymbeständigt. Tala med en fackman om Walla-plattornas egenskaper. Då får ni veta varför de äro de mest sålda i landet.



*\* Vår patenterade tillverkningsmetod gör  
att våra plattor äro absolut raka.*

TEGELBRUKSAKTIEBOLAGET WALLA — Katrineholm

Postadress: Katrineholm. Telefon: Tegelbolaget.



INREGISTRERAT VARUMÄRKE

HEBY  
TEGELVERK

Specialité:

**TAKTEGEL**

Årstillverkning 10.500.000 st.

HEBY TEGELVERK  
SKÖLDBERG & Co.  
KOMMANDITBOLAG

Telefon: Namnanrop Heby Tegelverk

## SENNANS FASADTEGEL

maskinformat och handslaget, i vacker, röd  
färgton är vida känt för sin höga kvalitet.

SENNANS TEGELBRUK -- TEL. 16 SENNAN

AGARE:

Aktiebolaget P. OLSSON & C:o HÄLSINGBORG Växel 20750

INFORDRA OFFERT!

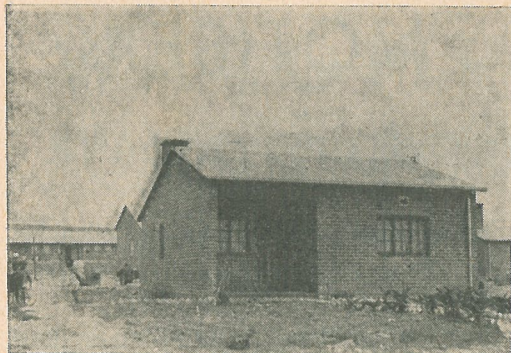
## SLOTTSMÖLLANS

FASADTEGEL och ENKUPIGA FALSTAKTEGEL

**Wallbergs Fabriks Aktiebolag**

Namnanrop: Wallbergs Bolag

Halmstad

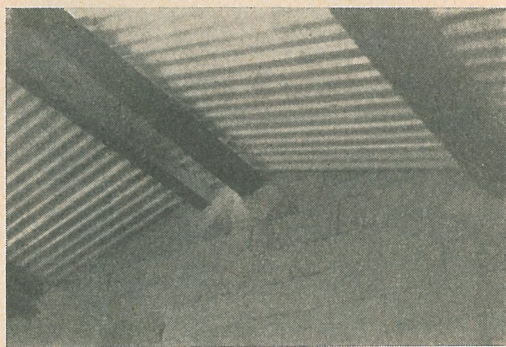


*Den sydafrikanska regeringen söker göra vad den kan för att råda bot på de svartas bostadsnöd. Brist på cement, tegel och virke hämmar dock avsevärt nybyggnadsplanerna. Här en bild från en av de nya infödingsstäderna utanför Johannesburg.*

heterna äro belägna. Centrum är här storstaden Johannesburg.

Bostadsförhållandena för dessa svarta äro ofta under all kritik. Genom den rådande bristen på byggnadsmaterial, särskilt cement, tegel och trävaror, har bostadsproduktionen i Sydafrika liksom annorstädes i världen kommit på efterkälken i förhållande till behovet. Detta har i första hand gått ut över de svarta. Följden har blivit att man kan få se veritabla "säckstäder", där de svarta under gamla trasor och säckar söka skydd mot väder och vind. Regeringen ser givetvis dessa "säckstäder" — där de hygieniska förhållandena äro lindrigt sagt primitiva — med synnerligen oblidiga ögon. De söka därför förbjuda de svarta att uppföra dessa säckhyddor, och tid efter annan företagas razzior, då säckstäderna jämnas med marken och de svarta få ge sig i väg hals över huvud. Men efter några dagar har ett nytt "läger" slagits upp på någon annan plats, och så fortgår jakten.

Det måste emellertid erkännas, att regeringen gör allt vad i dess makt står för att bygga bostäder till alla dessa husvilla svarta. Sålunda har ett stort byggnadsprogram lagts upp, som tager sikte på att söka råda bot på de värsta missförhållandena. På grund av den



*Taket i de svartas bostäder utgöres av korrugerad plåt. Vilken hetta det blir under ett dylikt tak låter sig lättare tänkas än beskrivas. Något innertak kostar man inte på.*

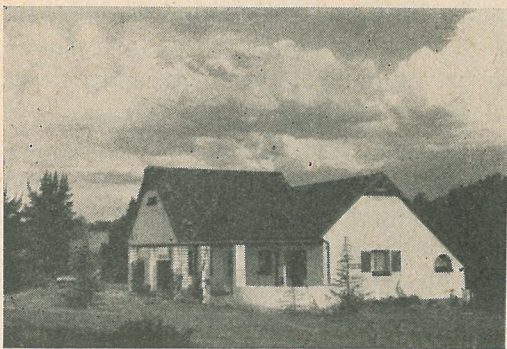
nyssnämnda materialbristen är det emellertid svårt att få programmet genomfört. De svartas bostäder byggas givetvis alltid i stadsdelar långt utanför staden och strängt skilda från de vitas. Liknande program föreligga även för de stora invånargrupper, som utgöres av indier och de s. k. "färgade".

De bostäder, som planerats och i viss omfattning redan färdigstälts för de svarta, utgöres av mindre byggnader, vanligen innehållande två rum och kök. Rummen äro placerade på båda sidor om köket, vilket även får tjänstgöra som vardagsrum. Till material i väggarna användes på grund av tegelbristen enklare material. Ofta är det betonghålstén, som slammas över en gång. Detta är för övrigt det enda område, där hålsténen hittills fått någon egentlig användning inom Sydafrika. Även försök med väggar av färdiggjutna betongplattor ha gjorts. Tidigare var murtegel det vanliga materialet även för infödningshusen men bristen på arbetskraft vid bruken har gjort att tegelproduktionen endast kan täcka det nödvändigaste behovet, d. v. s. de vitas bostäder!

I detta sammanhang vill jag nämna, att ehuru bristen på vita murare är stor, tillåtas dessa svarta arbetare icke att bygga sina hus själva, även om de skulle vilja och kunna det. Beslutet har

väckt opposition från de svartas före-  
språkare — varvid man bland annat  
påvisat vådorna av "säckstäderna" —  
men någon ändring kommer säkerligen  
icke att genomföras. Härtill är begrep-  
pet om de vitas privilegierade ställning  
i Sydafrika alltför starkt genomsyrat  
hos de styrande. Även risken för "dum-  
ping" av priserna från de svarta arbe-  
tarna inverkar givetvis hämmande på  
ett positivt ställningstagande i denna  
fråga.

Sydafrika är som synes ett land fullt  
av motsättningar och rasproblem. Det  
är också ett land med oanade utveck-  
lingsmöjligheter och stora framtids-  
drömmar. Den sydafrikanska byggnads-  
arkitekturen, som egentligen först un-  
der de sista åren börjat finna sig själv  
och sin egen stil, visar prov på nya och  
för det sydafrikanska klimatet väl an-  
passade bostadsformer. Inom byggnads-  
industrien sjuder det av nyvaknat liv  
efter krigsårens stagnation, vilket in-  
verkat livgivande även på tegelindu-  
strien. Det är eggande att se med vilket  
friskt mod och med vilken fördoms-  
frihet man griper sig an med de nya  
problem, Sydafrika nu ställes inför, se-  
dan det börjat upptäckas som "fram-  
tidslandet".



*Som en bjärt kontrast till infödingarnas  
enkla bostäder ligga de vitas, "the euro-  
peans" magnifika villor inbäddade i lummig  
grönska. Men Sydafrika är, trots alla kon-  
traster och disharmonier, ett de oanade möj-  
ligheternas framtidsland.*

## NOTISER

*Murare får "knarr", middag 9 på  
morrön.*

Ur Dagens Nyheters serie "elitarbe-  
tare" saxa vi följande artikel som varit  
införd i D. N. den 13 nov. 1947.

En "smetgubbes" liv är sällan en dans  
på rosor men ofta på en vinglig plank  
uppe på höjderna. Han måste ha stark  
fysik men också ett ungdomligt sinne,  
det är kraven, förklarar "smetgubben"  
själv: en herre ute på ett storbygge i  
Sickla. I sin ensamma men erkänt skick-  
ligt murande person får han represen-  
tera hela byggnadsfacket, hans fyrkan-  
tigt stabila axlar ser ut att tåla bördan.  
Evert Engkvist är namnet, och över  
hälften av sina 41 år har han tillhört  
branschen. För ögonblicket spritputsar  
han fasaden på 175 blivande lägenheter  
i Atlas Diesels nya bostadskomplex.

— Vår ställning — inte plankan, utan  
arbetsförhållandena — är för närvaran-  
de mest beroende av två faktorer, säger  
han: bostadsbristen och materialbristen.  
På grund av forceringen händer  
det att man knappt hinner börja en  
murning förrän dom kommer och frå-  
gar när man är färdig. Och svårigheten  
att skaffa material — ja, tegel får  
vi på licens, men värst är det med ce-  
menten. Den här grunden har fått stå i  
sex veckor utan att vi kommit någon  
vart! Vi har inte kunnat få cement.

Socialt sett är "ställningen" litet bätt-  
re. Evert Engkvist har erfarenhet från  
åtskilliga storbyggen som han varit på  
i sina dar. Först byggde han Hotel Bal-  
tic i Gävle, senare gjorde han hela Tel-  
lusborg, och nu är det som sagt Sickla-  
bostäderna. Också för vår personliga  
trevnad har det gått framåt så sakte-  
liga, säger han: de sanitära förhållan-  
dena, bodar och allt har förbättrats un-  
dan för undan. Här sitter vi nu i ett  
färdigmonterat trähus med fönster och

**WACOMP-  
SPECIALFORMGIPS**  
(amerikansk)

för

**FALSTAK- o.  
NOCKTEGEL**

Leverans från lager

**WAHLIN & CO<sup>A/B</sup>**  
ETABL. 1867

Tel. v. 44 09 55 STHLM HORNSGATAN 40



År 1869  
grundlade  
**N. LUNDGREN**  
sitt företag, som blev  
den första svenska  
skorstensfirman  
och  
byggt skorstenar  
från  
**Norra Ishavel**  
till  
**Svarla Havel**  
*Ägare av Upsala  
Norra Tegelbruk*

**LUNDGREN S**  
SKORSTENSBYGGNADSFIRMA \* Gävle

dörrar och värme. Och med duschrum och vattenklosetter för arbetarna. Futt finns, och en s. k. bodtomte har vi, han städar åt oss och avlönas av företaget. Tomten är som sig bör en äldre man, som inte är tillräckligt stark för att "gå på bygget" längre.

Stark måste man vara, men är man det, är det ett friskt och trevligt jobb, och den som en gång börjat i det vill inte byta, säger nu också Evert som så många före honom sagt om andra yrken, glädjande nog. Det är roligt att göra nya bekantskaper och studera olika folksorter. Inte heller han glömmer skaparglädjen då han ser något påtagligt växa fram. Men intimt samarbete krävs, både inom det egna lagets 23 murare och mellan de tiotal fack som arbetar för det gemensamma målet — det

är nödvändigt om det hela skall flyta. Om det ändå inte alltid "flyter" beror det inte på bristande kamratskap, utan på att idealet, en kontinuerlig produktion, ännu inte har nåtts. Det är död-punkterna från bygge till bygge det gäller att komma förbi, så att man får en jämnare sysselsättning. Här var det alltså inget bohomeri längre — fram för regelbundna vanor och närmare borgerligheten! Ja, det sista säger förstås inte Evert Engkvist.

Den som trodde att murning är murning, han huggar i sten. Det finns många specialiteter där också. Den som har bästa blicken för ett visst slags arbete får oftast ägna sig åt det han är intresserad av, resultatet blir också snyggast på det viset — det kan vara invändig puts eller öppna spisar och

**Ett parti taktegelramar**

1—2—3 K., jämte 2 sänkstolar och 1 maskinhiss. Anbud emotses tacksamt under "Ramar".  
Tidskriften TEGELS kontor, Kungsgatan 32, Stockholm f. v. b.

Rem-, kugghjuls- och linsmörjor, presennings- och remoljor, remvax, remmar och oljor.

**A. E. FERNSTEDT & Co**

Tel. 17 - **MOTALA** - Etabl. 1890.

**STATENS PROVNINGSANSTALT**

Tel. 23 56 20

**BYGGNADSTEKNISKA AVD. STOCKHOLM**

Tel. 23 56 20

Provningar o. undersökningar av material o. konstruktioner. Besiktningar o. provtagningar. Drottning Kristinas Väg, Valhallavägen. Godsadress: Stockholm norra.

**A.-B. FÖRENADE TEGELBRUKEN**

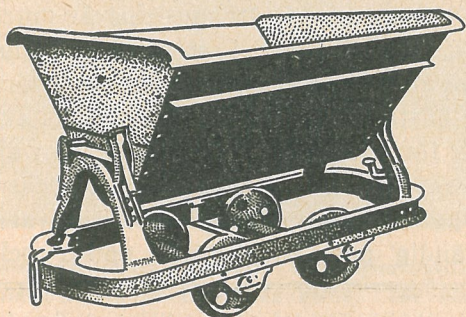
LINKÖPING — TELEFON 201

rekommenderar sina tillverkningar av

3" x 5" x 10" lättmurtegel 1,6 ■

3" x 5" x 10" högporöst murtegel 1,2

och mellanväggsplattor



**Tippvagnar  
Räls**

Vändskivor Spårväxlar  
Hjulpar Rullager

**Carl Ström A-B**

Stockholm C Tel. Växel 23 54 00

All övrig järnvägsmateriel

mycket annat pyssel. En tegelmurare måste under alla förhållanden vara säker i ögat, tillika i armar och ben, och svindel bör han inte veta vad det är.

— Tegel är ändå tegel, säger Evert. Det är mer konst och kvalitet med det, så det får man hålla på mer än på gasbetong. Det är också lättare att få fram mönster i. I det jobbet går det inte att sätta dit vilka "pettlingar" eller "baljrunkare" som helst. Pettling är egentligen en sten som man huggit bort så mycket av att bara fjärdedelen är kvar, men i det här fallet betyder det lärlingar. Baljrunkare skall uttydas som diversekarl, en som bl. a. placerar ut baljorna åt muraren och kastar fram andra grejor som han behöver. Här i laget är man mest gamla "känningar", det är ett sammansvetsat sällskap av idel goda vänner, och arbetet går så smidigt och fridfullt att tekniken och rutinen för den oinvigde nästan verkar idyll.

— Har man varit borta från tegelmurningen ett tag så känns det, konstaterar den som vet det. Det händer t. ex. att man får knarr. Då man vrider armen knarrar det i handleden, särskilt den som man plockar teglet med. Det är ovana och överansträngning. Ömtålig i korsryggen blir man också lätt, man är varm och fuktig och får stå krokig för jämnan. Men det är händerna som i första hand får ta stryk. Stenarna sliter skinnet, så det består till slut av bara isoleringsband! På invändiga putsen får man kalksprickor, och vintertid får alla kylsprickor — att arbeta med handskar går ju inte.

Arbetet börjar kl. 7, så man kan begripa att magen behöver en påfyllning kl. 9. I själva verket serveras dagens huvudmåltid så dags, "middagen" alltså, om man så vill, den måltid man räknar med. Vid pausen kl. 13 är det bara smörgåsar, och på kvällen när man kommer hem blir det väl i regel riktig mat för de flesta igen. Finns det något mer yrke där man äter midd. kl. 9 på morron?

## Litteratur.

### *Nyhet för byggnadsindustrin.*

I vårt land har byggnadsindustrin blivit en alltmer vägande faktor i konjunkturpolitiken. Allt oftare upptagas till diskussion frågorna om denna verksamhets kostnader och rationalisering. Ett av de viktigaste problemen härvid är den systematiska och rationella planläggningen av redovisningsarbetet.

Som ett led i denna strävan efter en överskådlig redovisning av kostnaderna inom byggnadsindustrin behandlas i skriften "Byggnadsindustrins självkostnadsproblem" av Dr-ing. K. H. Fränkel, Civilekonom Bo Anderson och Civ.-ing. B. Näslund de hithörande spörsmålen för väg- och vattenbyggnads- samt husbyggnadsarbeten. I de inledande kapitlen diskuteras de enhetliga riktlinjerna, för redovisningen och den förnuftiga uppdelningen av kostnaderna i allmänhet, varefter författarna övergå till frågorna om kontoplaner och dessas tillämpande. Praktiska exempel i kombination med tabeller och diagram bidra till att göra de framförda synpunkterna lättförståeliga. Som avslutning ges några exempel på driftkalkyler för olika arbeten och hjälpmedel.

Med skriften, som omfattar 88 sidor och 31 figurer, ha författarna velat nå de inom byggnadsindustrin verksamma samt de industri- och företagsledare, som äro intresserade av att kartlägga sina byggnadskostnadsproblem på ett överskådligt sätt. Det har varit av behovet påkallat att dessa frågor inom byggnadsindustrin liksom tidigare inom andra industrier tagits upp till behandling. Denna skrift utgör ett viktigt steg på vägen mot klargörandet av byggnadsverksamhetens kostnader och dessas redovisning.

### *Rörelsestudier aktuella i Sverige.*

Rörelsestudierna, dvs. den detaljerade undersökningen av de rörelser, som er-

fordras för utförandet av en arbetsprocess, började först användas i USA och har i industrin där fått stor utbredning. De ingå som ett grundläggande element i metodstudiet, dvs. de undersökningar som har till ändamål att få fram den bästa metoden för ett arbetes utförande. Härvidlag spelar rörelseekonomin en avgörande roll — det gäller att med minsta möjliga ansträngning och på kortaste möjliga tid utföra de rörelser, som ingår i en arbetsoperation.

För att stimulera intresset för rörelsestudier anordnade Ingeniörsvetenskapsakademien gemensamt med Teknologföreningens avd. för Industriell ekonomi och organisation en konferens rörande metodstudier ”med särskild vikt på rörelsestudier”. Förhandlingarna, som leddes av direktör O. Kärnekull i Industriförbundet, och tidigare till större delen publicerats i *Affärsekonomi*, har nu samlats i en skrift ”Metodstudier-rörelsestudier”.

Skriften inledes med ett företal av dir. Kärnekull, som särskilt framhåller de krav på verklighetssinne och gott omdöme, som oavvisligen måste beaktas när filmen tas till hjälp i metodstudiet. Överingenjör H. Ager belyser därefter metodstudiernas utveckling och understryker de fysiologiska och psykologiska faktorernas betydelse i samband med rörelsestudier. Direktör Alex. Engblom, som påpekar att det är hög tid att rörelsestudiet ägnas tillbörlig uppmärksamhet inom vår industri, skildrar amerikanska erfarenheter på området och ger en mängd konkreta, illustrerade exempel på utförandet av undersökningar rörande dels enskilda elementarrörelser, dels olika kroppsdelars rörelser, och dels rörande arbetsplatsens utformning. Förf. betonar starkt att man i dessa studier framförallt måste ta hänsyn till den produktionsfaktor som, paradoxalt nog, minst ändrar sig: människan.

Rörelsestudierna står ännu i början av sin utveckling i Sverige, men de utgör ett hjälpmedel till skapandet av mer ekonomiska arbetsmetoder och till ett effektivare utnyttjande av den tekniska utrustningen, som den svenska industrin inte kommer att ha råd att lämna oanvänt. En från början riktig inställning till detta nya hjälpmedel är av stor vikt, och föreliggande sakligt orienterande skrift kan därför anbefallas till studium vid företag och tekniska läroanstalter.

#### *Effektiv lagerorganisation.*

Affärsekonomi har inlett året med att ge ut en ny skrift, ”Synpunkter på effektiv lagerorganisation” av kamrer Nils-Erik Wirsäll i Hakonbolaget. Wirsäll studerade under 1946—47 amerikanska metoder att lösa lagerproblemen och har nu sammanfattat sina intryck från USA i denna skrift, vari diskuteras även svenska erfarenheter. Skriften behandlar inledningsvis planeringen av ett nytt lagerhus och vad man därvid måste ta hänsyn till beträffande varumottagning, utlastning och expeditionsätt. Därefter tar författaren upp frågorna om varornas placering i lagret, orderrutinen samt de mekaniska hjälpmedlen och deras användning. Den ypperliga bildserien i kapitlet om en amerikansk lösning av enplansmagasin är mycket instruktiv. Det sista kapitlet behandlar en god lösning av ett flerplansmagasins problem och hur ett gammalt magasin kan moderniseras.

Skriften omfattar 35 täta trycksidor och med sina 48 bilder bör den vara en god handledning för den som lägger ner omsorg på sitt lagers effektivitet och ekonomi. Pris kr. 2:25.





# TEGEL

1947

Organ för Sveriges Tegelindustriförening

REDAKTIONSKOMMITTÉ: BRUKSÄGARE GUNNAR WULF,  
DIREKTÖR JOHN BAUNGE OCH ING. KNUT WRÅKE.  
REDAKTÖR: CIVILINGENJÖR REINHOLD ELGENSTIERNA

## I N N E H Å L L S F Ö R T E C K N I N G :

	SID.	
Bara Tegelbruk .....	91	Nils Knutsson Blomquist
Byggstandardiseringens modulutredning...	1	R. Elgenstierna
Den finska kombinerade tegel- och bruks- hissen .....	33	H. Auramo
En ny typ av fasadbeklädnad .....	45	Anders Engwall
Fuktdiffusion i väggar .....	25	G. Persson
Hercules Tegelbruk .....	55	Lauritz Andersson
Hyllingeverket .....	37	Lauritz Andersson
AB. Minnesbergs Tegelbruk .....	71	Nils Knutsson Blomquist
Några tankar beträffande vårt avtals- och avlöningsystem .....	81	Einar Falke
Sydafrikanskt mureri .....	101	Åke Pählman
Tegeltak .....	61	Åke Pählman
Tjustorps Tegelbruk .....	13	Lauritz Andersson

# **MÄLARDALENS FASADTEGEL**

**RÖTT och GULT**

I OLIKA NYANSER

**A.-B. MÄLARDALENS TEGELBRUK**

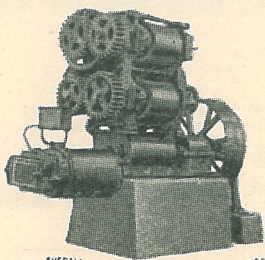
Eriksbergsgatan 27

STOCKHOLM

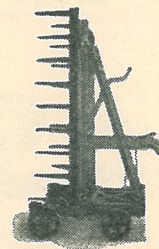
Telefon 23 33 65

# SVEDALA TEGELMASKINER

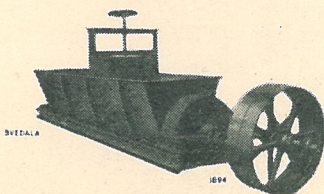
EXEMPEL PÅ SVEDALA TILLVERKNINGAR



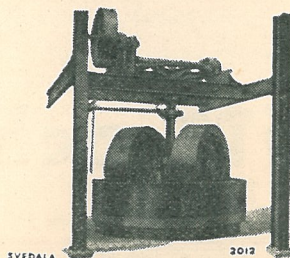
Murtegelpressar



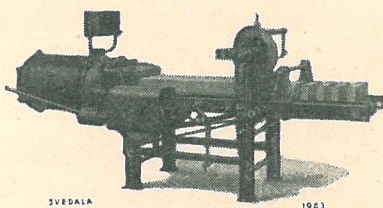
Avsättningsvagnar



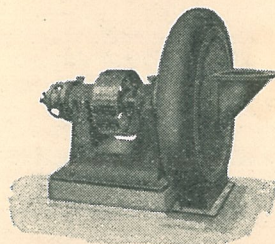
Blandare



Kollergångar



Avskärningsbord



Desintegratorer



*A-B. Åbjörn Anderson, Svedala*

STOCKHOLM  
Fridhemsplan 29  
Tel. 512485, 512495

TELEFONANROP: GJUTERIET, SVEDALA

KARLSTAD  
Tel. 15685

FALKÖPING  
Tel. 487

FALUN  
Tel. 1395

GÖTEBORG  
Norra Hamngatan 36  
Tel. 112634, 112635