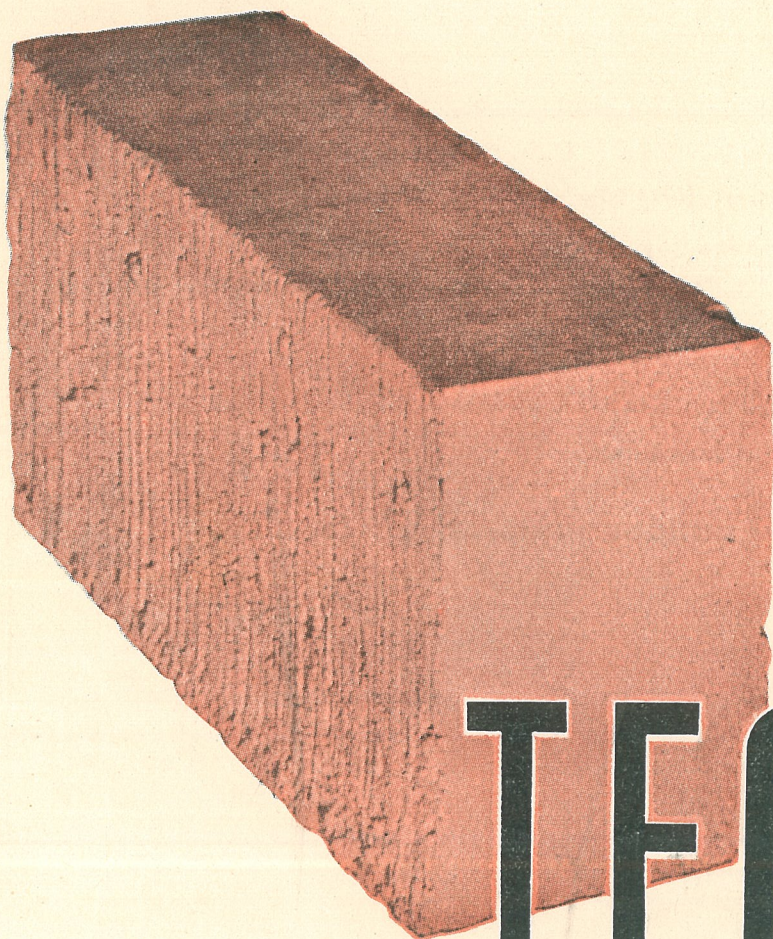


1

1943 Innehåller: Tegelbeslaget torde snart kunna hävas • Tegelbeslaget hävt i Södra Sverige • Nordens äldsta tegelbyggnad kan i år fira 750-årsjubileum.



TEGEL



10,000 år

tillbaka i tiden torde teglets födelsedag ligga.

Det gamla teglet har sett många medtävlare födas och dö. Överlägset kan det lugnt åse de unga materialens för-
tvivlade reklamkampanjer. Slutet blir alltid detsamma.

Men under tiden ha många lockats att för hela sitt liv bo i hus av mindervärde. Den som icke önskar bli utsatt för experimentkostnader bör med kritiskt öra lyssna på alla försäljares skyhöga lovord om förträffligheten hos det de sälja. Alla ha de det gemensamt att jämföra sig med tegel och visa för teglet oförmånliga och ofta oriktiga siffror.

Bygg med tegel och Ni undviker alla misstag och förtretligheter för framtiden.

“Teglet är nutidens material för framtiden”.

Tegelbrukens Försäljnings A.-B.

STOCKHOLM

TEGEL

REDAKTIONSKOMMITTÉ: BRUKSÄGARE GUNNAR WULF,
MAJOR CURT CAMITZ OCH DIREKTÖR JOHN BAUNGE.
REDAKTÖR OCH ANSVARIG UTGIVARE: CIVILINGENIÖR
NILS KNUTSSON BLOMQUIST
Exp. och annonskontor; Kungsgat. 32, Sthlm. Tel. 233105.
Redaktion: Norrlandsgatan 11, Stockholm. Tel. 233115.
Eftertryck utan skriftligt tillstånd förbjudet. Copyright.

ORGAN FÖR
SVERIGES
TEGEL-
INDUSTRI-
FÖRENING

TEGELBESLAGET TORDE SNART KUNNA HÄVAS

Kungl. Maj:t har genom kungörelse den 31 december 1942 förordnat om beslag å samt reglering av handeln med vissa slag av tegel.

Beslaget avser följande varuslag:

- a) obegagnat, vanligt, oglaserat murtegel, även poröst, stat. nr. ur 1257
- b) obegagnat kalksandtegel* stat. nr. ur 1258
- c) obegagnat, oglaserat fasadtegel, stat. nr. ur 1266.

Beslaget omfattar:

dels alla klockan 12 natten mellan den 5 och 6 januari 1943 inom riket befintliga staten icke tillhöriga förråd av ovan angivna slag av tegel, vilka innehavas av person eller företag, som yrkesmässigt tillverkar sådant tegel,

dels alla vid samma tidpunkt inom riket befintliga, staten icke tillhöriga förråd av tegel, vilka innehavas av person eller företag, som yrkesmässigt försäljer sådant tegel, för

* Skall vara kalksandsten. Statens Industrikommission har meddelat, att vid nytryck av formulär kommer detta att ändras.

såvitt vederbörandes innehav därav uppgår till sammanlagt minst 10.000 stenaar.

dels övriga vid nyssnämnda tidpunkt inom riket befintliga staten icke tillhöriga förråd av sådant tegel, för såvitt vederbörandes innehav därav uppgår till sammanlagt minst 100.000 stenaar.

dels ock allt tegel av ovan angivna slag, som efter den 5 januari 1943 för annans räkning än statens yrkesmässigt tillverkas inom riket eller till riket införes.

Från beslaget äro undantagna sådana tegelpartier, för vilka exportlicens före den 6 januari 1943 meddelats av statens handelskommission.

I Statens Industrikommissions meddelande nr 103 av den 5 jan. 1943 anföres som motiv för beslaget:

"Ehuru produktionen av bostadshus under år 1942 varit avsevärt mindre än åren närmast före kriget har konsumtionen av tegel inom landet under år 1942 varit större än under 1939. Orsakerna härtill ha varit, för-

utom livlig byggnadsverksamhet för andra ändamål än bostadshus, bland annat den övergång från betong till tegel såsom byggnadsmaterial, vilken föranletts av de rådande förhållandena. Den stora konsumtionen av tegel under år 1942 har medfört, att tegelbrukens lager vid bränningsssäsongens avslutande kommit att bli förhållandevis mycket små.

Byggnadsvolymen kan av allt att döma år 1943 antagas bli av samma storleksordning som under 1943. Den sammanlagda mängd mursten, som kan beräknas finnas tillgänglig under år 1943, torde i och för sig vara fullt tillräcklig för den **byggnadsproduktion, som kan motses under året.*** Den huvudsakliga delen av byggnadsproduktionen kan emellertid väntas bli påbörjad redan vid den egentliga byggnadsssäsongens början under våren 1943. Med hänsyn särskilt till den ringa storleken av befintliga tegellager, torde knapphet på tegel därför kunna befaras uppstå under våren och försommaren 1943. Med anledning härav har Kungl. Maj:t genom kungörelse den 31 december 1942 förordnat om beslag å samt reglering av handeln med vissa slag av tegel. Med regleringen avses att för åstadkommande av en jämn byggnadsproduktion skapa viss turordning mellan sådana byggnadsföretag, som avses komma till utförande. Härigenom torde de stora olägenheter, som vid ojämn tillförsel av tegel uppstå för byggnadsföretag, i största möjliga mån kunna undvikas."

I samband med beslaget föreskrives deklarationsskyldighet över innehav av tegel. Då denna deklaration skulle vara inlämnad den 18 jan. 1943 behöver denna detalj ej närmare behandlas här.

Angående *hävande av beslaget och användning av beslagtaget tegel* säges i Industrikommissionens meddelande nr 103:

"Jämlikt kungörelsen skall beslaget vara hävt i följande fall:

- a) i den mån överlåtelsen sker mot av industrikommissionen eller å dess vägnar utfärdad inköpslicens eller beslagtaget tegel eljest försäljes i den ordning och under de villkor, som av kommissionen eller å dess vägnar bestämmas,

- b) i den mån industrikommissionen lämnar innehavare av beslagtaget tegel tillstånd att på annat sätt än under a) sägs förfoga över detsamma och innehavaren därav ställer sig till efter rättelse för sådant tillstånd meddelade villkor.

Utan hinder av beslaget må ägare eller innehavare av beslagtaget tegel under tiden t. o. m. den 31 januari 1943 använda egna förråd av beslagtaget tegel såsom material vid sådant byggnadsföretag, som vid tiden för beslagets ikraftträdande var pågående. För användning av beslagtagen vara i andra fall än ovan sagts erfordras tillstånd av industrikommissionen i varje särskilt fall. Blanketter för ansökan om sådant tillstånd (formulär BY 98) tillhandahållas av kommissionen, kristidsstyrelser och kristidsnämnder. För tillstånd till användning av beslagtaget tegel gälla i tillståndsbesivet angivna villkor."

Ovanstående innehåller de bestämmelser, som gälla för beslaget å vissa slag av tegel.

I det följande skall något redogöras för *regleringen av handeln med vissa slag av tegel*.

I meddelande nr 103 säges:

"Vad i detta meddelande stadgas om försäljning gäller även för all annan överlåtelse mot vederlag.

Anm. Avtal som före handelsregleringens ikraftträdande slutits om leverans av sådant tegel, som omfattas av handelsregleringen, må icke efter handelsregleringens ikraftträdande fullföljas genom leverans av varan till köparen, med mindre att leveransen sker i den ordning, som enligt handelsregleringen är stadgad. Leverans må alltså icke ske utan avlämnande från köparen av inköpslicens eller i förekommande fall anteckning å en av säljaren förd försäljningsförteckning..

Licens för inköp av beslagtaget tegel utfärdas efter ansökan av industrikommissionen.

Ansökan om inköpslicens göres enligt av industrikommissionen fastställt formulär. Blanketter (BY 98) tillhandahållas av kommissionen, kristidsstyrelser och kristidsnämnder.

* Kursiverat av red.

TEGEL

LOMMA HANDSLAGNA FASADTEGEL

I GULT OCH GULGRÖNT



DEL AV BYGGNADER VID "KOBARNES
VÄG", GÖTEBORG, fasadbeklädda med
Lomma gröngula, handslagna fasadtegel.

A.-B. LOMMA TEGELFABRIK

LOMMA

TEL. 2 o. 4



Villabyggnad i tegel

Vi leverera:

FASADTEGEL

av förnämsta sorteringar i såväl rött som gult fasadtegel från välkända skånska bruk.

MURTEGEL

från ett 20-tal skånebruk, vars produktion omfattar såväl vanligt murtegel som lättmurtegel.

SKÅNSKA TEGELFÖRSÄLJNINGENS AKTIEBOLAGET

MALMÖ

Telefon 71425 Växel

Anm. Samma blanketter gälla för ansökan om inköpslicens som för ansökan om tillstånd att förbruka eget förråd av beslagtaget tegel.

Ansökningen insändes av sökanden till det tegelbruk, från vilket varan är avsedd att levereras, eller till den försäljningsorganisation, som bruket tillhör. För den händelse leverans avses direkt från återförsäljares lager, insändes ansökningen till återförsäljaren. Tegelbruk, försäljningsorganisation eller återförsäljare skall ifylla ansökningen i de delar, som i densamma angivas, samt vidarebefordra ansökningshandlingen till industrikommissionen.

Industrikommissionen översänder till sökanden inköpslicens eller, om ansökningen avslagits, meddelande härom.

Inköp må icke avse större mängd eller annat tegelslag än licensen utvisar. Vid inköp skall licensen överlämnas till försäljaren.

För användning av tegel, som förvärvats med stöd av inköpslicens, gälla i licensen angivna villkor.

För inköp av tegel avsett för försäljning i småposter mot anteckning å förteckning på sätt nedan sägs kan återförsäljare efter särskild ansökan erhålla s. k. förskottslicens (formulär BY 96). Ansökningen insändes till det bruk eller den försäljningsorganisation, från vilket inköpet skall äga rum. Bruket eller organisationen har att i förut nämnd ordning vidarebefordra ansökningen till industrikommissionen.

Yrkesmässig försäljning till förbrukare av beslagtaget tegel må icke ske annorledes än mot avlämnande av för köparen utfärdad inköpslicens.

Utän hinder härav må dock till en och samma förbrukare för byggnadsarbete, som erfordrar högst 10.000 stenar, försäljas sammanlagt högst för arbetet erforderligt antal stenar.* Varje sådan försäljning skall antecknas å en av försäljaren förd förteckning, därvid köparens namn och adress, arbetsplatsens belägenhet och arbetets art, tegelslag och antal stenar samt dagen för försäljningen skola angivas. Köparen eller hans ombud har därjämte att å förteckningen teckna kvitto å mottagen kvantitet. Blanketter till sådana förteckningar (formulär BY 97) tillhandahållas av industrikommissionen, kristidsstyrelser och kristidsnämnder.

* Med förbrukare avses härvid byggnadsföretag. En byggmästare, som bygger tre hus med mindre än 10.000 tegel i varje hus, äger inköpa tegel för alla tre husen utan licens.

Säljaren skall söka tillse, att inköp göres av behörig person. Skulle säljaren finna skälig anledning antaga, att inköpslicens innehaves av obehörig person, skall säljaren därom ofördröjligen underrätta industrikommissionen.

Anm. Ovanstående bestämmelser angående försäljning till förbrukare gälla för all försäljning såväl från tegelbruk som från återförsäljare (även sådana återförsäljare som vid beslagstillfället innehaft mindre förråd än 10.000 stenar).

Yrkesmässig försäljning av beslagtaget tegel till återförsäljare i och för dennes rörelse må ske:

- 1) mot av industrikommissionen för återförsäljaren utfärdad inköpslicens avseende s. k. förskottstilldelning,
- 2) mot inköpslicenser avseende tegel, vilka återförsäljaren erhållit vid försäljning av tegel, samt
- 3) mot sådana av återförsäljaren förda förteckningar som ovan sagts.

Försäljning som ovan under 1) och 2) sägs, må icke avse andra varor eller större mängd av varje vara än den, varå de avlämnade licenserna lyda.

Mot förteckning försäld kvantitet får icke överstiga summan av de i förteckningen upptagna kvantiteter av det eller de varuslag försäljningen avser."

Beträffande *fortlöpande redovisnings-skyldighet* och *ansvårsbestämmelser* stadgas följande:

"Tillverkare av beslagtaget tegel skall senast den 9 i varje månad, första gången den 9 februari 1943, till industrikommissionen insända redovisning enligt särskilt formulär över föregående månads tillverkning och försäljning ävensom över lager vid föregående månads slut. Blanketter (BY 99) för sådan redovisning tillhandahållas av kommissionen. Vid redovisning skola fogas de inköpslicenser och av återförsäljare förda förteckningar, mot vilka försäljning skett, ävensom av tillverkaren vid försäljning under föregående månad förda förteckningar.

Olovligt förfogande över beslagtagen vara eller åsidosättande av villkor, som föreskrivits för försäljning av sådan vara, eller underlåtenhet att fullgöra här ovan föreskriven uppgiftsskyldighet eller avgivande av oriktig sådan uppgift kan enligt allmänna förfogandelagen föranleda straff, dagsbö-

ter eller fängelse, eller, om brott med hänsyn till omständigheterna är att anse såsom grovt, fängelse eller straffarbete i högst två år.

Överlåter eller uttager någon ur egen rörelse, utan att därigenom göra sig förfallen till ansvar enligt allmänna förfogandelagen, vara i strid mot vad ovan angivits, eller bryter någon mot villkoren, som föreskrivits vid beviljande av inköpslicens, eller lämnar någon vid fullgörande av ovannämnda redovisningsskyldighet oriktig uppgift, straffas med dagsböter eller fängelse i högst sex månader.

Till enahanda straff dömes den som förvärvar vara i strid mot vad ovan angivits, därest förvärvet skett i syfte att återförsälja varan eller att eljest använda den i yrkesmässigt bedriven verksamhet eller förvärvaren uppsåtligt förlätt överlåtaren till förseelsen.

Den som för förvärv av vara obehörigen använder för annan utfärdad inköpslicens straffas, där ej förfarandet eljest är med straff belagt, med dagsböter.

Den som olovligen överlåtit vara kan förpliktigas utgiva ersättning för värdet av densamma, varjämte sådana förråd av varan, som ägas eller innehavas av honom, kunna förklaras förverkade."

Vid sammanträde i Stockholms Byggnadsförening den 20 jan. 1943 och med medlemmarna i Sveriges Tegelindustri-

förening och Tegelbrukens Centralförbund den 3 febr. 1943 höllo representanter för Industrikommissionen inledningsanföranden angående beslagets tillkomst och dess verkningar.

Härvid yttrades bland annat följande:

"Tegelkonsumtionen för 1942 uppvisar en rekordsiffra. Enligt uppgifter från ett håll konsumerades i Sverige år 1939 360 milj. tegel och år 1942 i det närmaste 400 milj. Enligt en annan uppgift skulle konsumtionen år 1939 uppgått till c:a 400 milj. medan 1942 års konsumtion beräknas stanna mellan 350 och 400 milj. tegel. I vilket fall som helst var konsumtionen år 1942 ungefär dubbla den, varmed man kalkylerat vid årets början. Anledningen till denna stora konsumtion är — förutom den omfattande byggnadsverksamheten — dels knappheten på cement och i kanske högre grad bristen på byggnadsjärn, vilket föranlett en övergång till tegelkonstruktioner, dels kravet på ökad värmeisolering, som föranlett ökad tegelförbrukning för skilda konstruktions-element."

Enligt Civilingenjör Nils Knutsson-Blomquists inledningsanförande vid samma tillfälle har murtegelproduktionen i Sverige från år 1900 varit enligt tabell 1.

TABELL NR 1.

Å r	1900	1907	1922	1925	1930	1933	1939	1940	1941	1942
Mursten i milj. st.....	300	430	100	225	275	125	402	115	163	c:a 350*

* Siffrorna för 1942 äro ännu ej kända. Uppgifterna hämtade ur "Kommersiella Meddelanden".

För att lättare se variationerna har följande diagram upprättats:

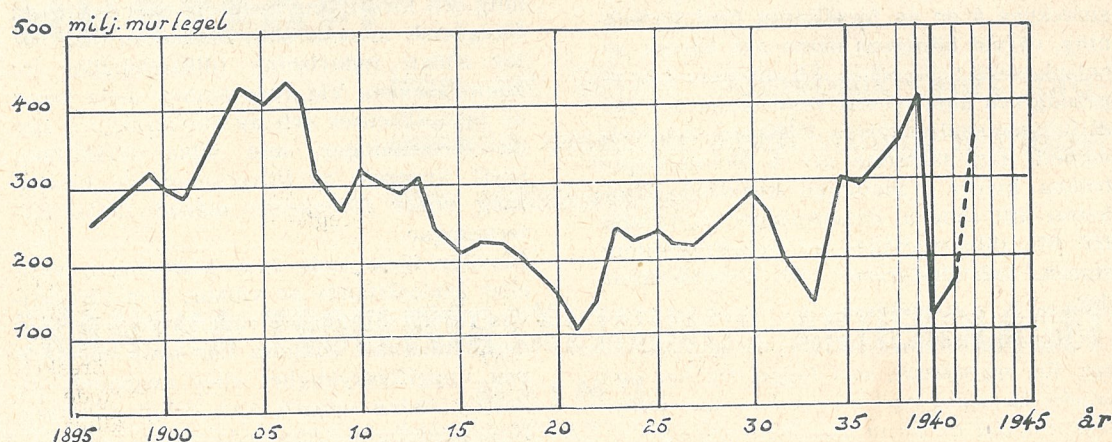
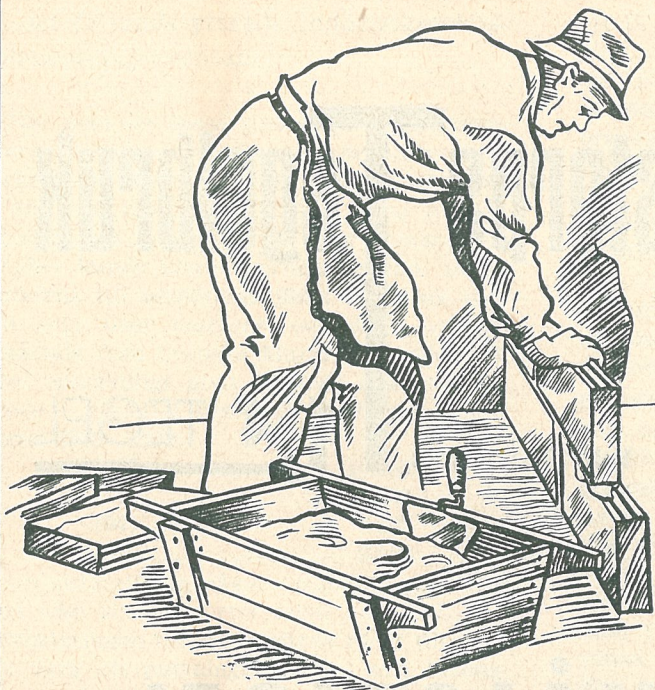


Fig. 1. Murtegelproduktionen åren 1900—1942.



Landets största tillverkare
av tegelmellanväggsplattor.
Vi leverera Walla-plattor
över hela Sverige.

Fråga honom

— han vet besked

att **VALLA-plattorna** äro lätta att
hugga och så äro de raka*...

7

goda egenskaper hos våra
mellanväggsplattor

- 1** Brandsäkra
- 2** Ljudisolerande
- 3** Volymbeständiga
- 4** Spikbara
- 5** Fria från fukt
- 6** Kemiskt neutrala
- 7** Lätta att hugga och
bila

Walla-plattornas många värdefulla egenskaper erkänns av alla byggmästare och byggherrar. De utgöra ett tillförlitligt mellanväggsmaterial, som är brandsäkert, ljudisolerande, fritt från fukt, lättarbetat och volymbeständigt. Tala med en fackman om Walla-plattornas egenskaper. Då får ni veta varför de äro de mest sålda i landet.



** Vår patenterade tillverkningsmetod gör
att våra plattor äro absolut raka.*

TEGELBRUKSAKTIEBOLAGET WALLA — Katrineholm

Postadress: Katrineholm. Telefon: Tegelbolaget.

Tenggrenstorps Tegelbruk

VÄNERSBORG

Tel. 1251, växel

1,4 TEGEL

MÅNGHÅLSTEGEL

LÅGT VÄRMEGENOMGÅNGSTAL

HÖG TRYCKHÅLLFASTHET

TILLVERKNINGSKAPACITET:

DIV. MURTEGEL . . . 5.000.000

TAKTEGEL 3.000.000

DRÄNERINGSRÖR . 1.500.000

I det följande yttrade Industrikommissionens representant:

”När man ser dessa siffror på tegelleveranserna, förvånas man över att det under 1942 icke varit större brist på murare, då vi år 1939 med hjälp av ett visst antal norska, danska och finska murare med yttersta svårighet kunde klara murningsarbetet. Inkallelserna till beredskapstjänst har dock gått ut även över murarna, och detta har bekräftats från Svenska Murareförbundet, vilket beredvilligt givit följande siffror angående i medeltal sysselsatta arbetare under åren 1939—1942:

1939	10.065
1940	6.033
1941	6.269
1942	9.183

Den sista siffran något osäker på grund av att icke alla rapporter ännu inkommit.

Förklaringen till att murarna räckt till måste vara att putsningsarbetet i alla betonghusen bortfallit samt att fastighetsreparationer företagits i mycket mindre omfattning år 1942 på grund av de stegrade kostnaderna.

Trots den stora leveransförmågan hos våra tegelbruk visade det sig, som alla de närvarande säkert känna till, en stor brist på tegel under sistlidna året. I flera distrikt, däribland Stockholm, blevo praktiskt taget alla byggen försenade på denna grund och många hårda ord fingo tegelleverantörerna höra, då murarna krävde väntetid för att de fingo vänta på tegel. Av de 18.000 lägenheter i Stockholm, som borgarrådet Sandberg ville ha fram under år 1942, bli 5.700 först klara under 1:sta kvartalet i år och detta i de flesta fall beroende på tegelbristen.

Under hösten ventilerades situationen vid flera sammanträden på industrikommissionen, och länge trodde man att det skulle kunna reda upp sig utan något statligt ingripande.

Sista dagarna i oktober deklarerade tegelbruken ännu rätt stora lager och sågo tåmligen förhoppningsfullt på situationen i de flesta länen, och för att stimulera till ökad vinterbränning i underskottsdistriktet anslag regeringen 125.000 kronor för att utgå som ett bidrag av kr. 10:— pr 1.000 sten för de partier, som brändes under den tid bruken annars bruka stå. Härigenom hoppades man få fram ytterligare 12. milj. sten. I november månad anmälde emellertid Flygförvaltningen, att det var absolut omöjligt

att få tegel såväl till Uppsala som Norrköping, där arbeten för förvaltningen omedelbart måste igångsättas. Det gjordes förnyade undersökningar och man fann nu att bristen var större än vad man av tidigare rapporter haft anledning förmoda. Samtidigt måste man också vidgå att en hel del för samhället mindre nödvändiga byggnadsarbeten pågingo, under det att absolut viktiga icke kunde få tegel. Kom så därtill att byggmästarna klagade högljutt över de ojämma leveranserna med de arbetena fördyrande uppehållen.

Regeringen, för vilken situationen klaggjordes, fattade ett principbeslut om tegelransonering och regeringen förordnade om tegelbeslag fr. o. m. den 6 januari 1943.

Av de uppgifter, som erhållits från producenthåll i samband med beslaget kan man utläsa, att tegelsituationen inom olika delar av landet ter sig något olika. Så kan man i Skåne och vissa delar av Småland räkna med ganska säkra överskottsområden, medan däremot Mälardalen och stora delar av Norrland ävensom Östergötland utgöra underskottsområden. Det ligger då nära tillhands att i möjligaste mån söka utlägga den överskottskvantitet, som förefinnes i vissa delar av landet, på underskottsområdena.

Licensgivningen kommer, i den mån industrikommissionen kunnat taga någon bestämd ställning till detta, att ske enligt följande principer.

I första hand kommer tilldelning att ske till för försvaret nödvändiga byggnader, alltså kaserner, krigsnödvändiga industribyggnader o. d. Även i denna grupp kommer dock stor vikt att läggas vid ordet nödvändiga. Det räcker på intet sätt att endast framhålla att ett bygge är för försvaret och därför tro att man skall få tegel. Det finnes en massa byggnader även för försvaret som kunna byggas i trä eller med cementhålstén, och då måste det ske i närvarande situation inom underskottsområdena.

I andra hand torde komma bostadsbyggen i orter, där bostadsbrist råder.

I tredje rummet industribyggnader av vikt för folkförsörjningen eller av den art, att de öka landets konkurrenskraft särskilt med tanke på situationen vid krigets slut.

På fjärde plats kommer statliga och kommunala byggnader, andra bostäder än på bostadsbristorter samt övriga industribyggnader. Sist teatrar o. dyl.

Att ett arbete blivit förklarad för A-arbete

utgör i och för sig ingen garanti för tegel-tilldelning.

Största möjliga hänsyn kommer att tagas till om arbetet är påbörjat före 6 januari och pengar redan äro nedlagda i företaget. Det är att hoppas, att sedan förhållandena stabiliserats nu efter beslaget, tegelförsäljningen inom överskottsdistrikt kommer att helt frigivas. Möjligt är även att försäljningen från dessa distrikt till andra, vilka som helst, frigives, men medför detta vissa transportproblem, i vilka Trafikkommissionen eventuellt vill göra sin röst hörd. Man kan också tänka sig att man vill dirigera befintliga överskott till vissa bestämda underskottsområden, där bristen är särskilt akut.

Beträffande kontrollen att ransoneringsbestämmelserna efterlevas kommer I.K. att utsända inspektörer, som hos byggmästaren kommer att granska att licens finnes. Då hela tegelransoneringen är tillkommen för att underhjälpa försörjningen och tillse att de byggen, som påbörja sin murning också få det tegel de behöva, så torde man icke behöva förutsätta, att några motsättningar skall behöva uppstå mellan konsumenterna och I.K. och må den förhoppningen uttalas, att detta ej heller skall bliva fallet mellan producenterna och kommissionen, så att allt skall gå väl i lös."

Tegelindustrien är väl medveten om de svårigheter som förefunnits i underskottsområdena under hösten 1942, men vill framhålla, att svårigheterna kunnat bemästras utan en så omständig apparat som beslag för hela landet.

Närmaste anledningen till beslaget torde ha varit Flygvapnets behov av tegel för Uppsala och Norrköping. Genom användande av förfogandelagen borde tegel ha kunnat ställts till förfogande för dessas ändamål. Byggmästarnas högljudda klagomål över ojämna leveranser torde knappast Industrikommissionen kunna klara upp med hjälp av beslaget. Orsakerna härtill ligga till största delen i transportsvårigheter. Innebörden av beslaget blir således, att försvaret får det tegel, som behövs, och pågående arbeten, samt sådana, som stå med grunderna färdiga och ej täckt sig

för tegel, kunna få murtegel. De sunda företagare, som projekterat och täckt sig för tegel genom avtal, och som sålunda varit förutseende, kunna däremot få se sina projekt uppstoppade och få vänta. Industrikommissionen kan och ämnar säkerligen ej under nuvarande förhållanden lämna licenser för tegel, som skall användas längre fram i vår. Härigenom skapas en osäkerhets känsla, som i viss mån verkar avskräckande för projektering av byggnadsföretag.

Tegelindustrien kommer att göra allt för att hjälpa sina kunder men måste reservera sig för transportsvårigheterna. Det är således ej absolut självklart, att en företagare, som erhålit licens för en viss kvantitet tegel pr månad, som omräknat i tegel pr dag gör låt oss säga 20.000 st., kan påräkna att just få 20.000 st. pr dag. Leveransmöjligheterna bero i sista hand på transportererna och väderleken. Skulle det smälla till och bli kallt som föregående vinter, kan tillverkningen stoppa upp.

Från vissa håll har framkastats, att tegelindustrien ej gjort allt vad som stått i dess förmåga för att förse marknaden med tegel. Det må härvid framhållas, att i början av år 1942 fastslog myndigheterna och framförallt Bränslekommissionen, att tegeltillverkningen år 1942 skulle utgöra 60 % av normal-tillverkningen. Bränslekommissionen baserade bränsletilldelningen för år 1942 på denna tillverkningskapacitet. Byggmästare Olle Engkvist säger i "Byggnadsindustrien nr 2 1943".

"På Svenska Teknologföreningens årsstämma den 24/3 1942 anförde jag själv betr. tegel, att årsförbrukningen av tegel i hela landet, som 1939 belöpte sig till ca. 350 à 400 milj. st., därav för Stockholms och Mälardalens vidkommande ca. 62 milj. st., år 1942 torde belöpa sig till 240 milj. tegel och frågade: Finnes denna kvantitet tillgänglig, då enligt uppgift endast ca. 25 milj. tegel finnas i lager vid byggnadssäsongens början?"

Byggmästare Engkvists uppgift om ca 25 milj. tegel i lager är riktig, när det gäller Stockholm och Mälardalens län. Den 1 januari 1942 hade Tegelbrukens Försäljningsaktiebolag med anslutna bruk ca. 22 milj. st. i lager. Medräknas ej anslutna bruk så kommer man till ca. 25 milj. Tegelbrukens Försäljningsaktiebolag representerar en kapacitet av 70 milj. st. och övriga ej anslutna bruk inom distriktet ca. 20 milj. Lagret vid början av år 1942 utgjorde således för Stockholm med Mälardalens län av ca. 28 % av tillverkningskapaciteten. Räknas med en murtegelkapacitet av 400 milj. st. för hela landet och att lagret var 25 % skulle det ha funnits ca. 100 milj. st. i lager den 1 januari 1942.

Dessa 100 milj. torde vara ganska riktiga i all synnerhet som, vilket även Byggm. Engkvist säger i ovannämnda artikel, depressionen å bostadsbyggnaden 1940 och 1941 orsakade stora överskott på tegelproduktionen.

Att vi här bemöta Byggmästare Engkvist anse vi nödvändigt med hänsyn till att tidningen Byggnadsindustrien har stor spridning bland byggnadsfolk. Vi vilja ej gå in på alla punkter utan skola sluta med följande:

"Tydligt fattade tegelindustriens män ej i tid, vad det var frågan om och överrumplades därför av, att 1942 års byggnadsverksamhet slukade mera tegel än vad tidigare beräknats. När så därtill kom, att vid stora byggnadsföretag bl. a. vid industriens och försvarets byggnadsplatser oberäknat stora tegelkvantiteter åtgingo, gick det äntligen upp för tegelindustrien, vad de försummat, med då var tegelbristen redan ett allvarligt faktum."

Det är ej så svårt att överrumplas av 1942 års byggnadsproduktion. Det är emellertid betydligt svårare att klara en situation, som uppstår, när tillverkningsäsongen är för långt framskriden. Våren 1942 lät, som vi väl alla min-

nas, vänta på sig onödigt länge. Vårens ankomst med tjallossning, värme och torkväder är nödvändig för tegeltillverkningen. Redan i starten försvann i det närmaste en månad av tegelsäsongen. Alla prognoser för årets byggnadsproduktion, icke minst Byggm. Engkvists varnande ord för att sätta i gång med för stor byggnadsverksamhet, framskapade inte någon större iver att få igång produktionen så snart som möjligt. Härtill kom svårigheterna att få tillräcklig arbetskraft, sågspån för lättteglet och det högporösa teglet, samt bränsle. Sommaren var otroligt kall och fuktig, det vill säga de mest ogynnsamma förhållanden, som man kan tänka sig för tegeltorkning.

Med tanke på de ekonomiska konsekvenser, som kunna uppstå vid för stor lagerhållning, förstår man, att tegelbruken ej satte i gång för full maskin våren 1942. Tidigare har visats hur förbrukningen år 1940 och 1941 höll sig omkring 100 à 150 milj. tegel. För att klara en förbrukning av 200—300 milj. under 1942 med ca. 100 milj. i lager vid början av året skulle ej vara någon svårighet. Med tanke på byggnadsverksamhetens fluktuationer (jfr fig. 1 och tab. 1) förvånar man sig ej över att bruken ej önskade öka lagerhållningen utöver 100 milj. sten.

Alltnog, så snart det fram på sommaren visade sig, att byggnadsproduktionen skulle bli enormt mycket större, än vad som beräknats, började tegelbruken tillverka så mycket tegel som möjligt. En del bruk satte i gång med utvidgningar och moderniseringar för att öka produktionen. Denna produktionsökning kommer år 1943 tillgodo. Som redan tidigare nämnts pågår extra vintertillverkning vintern 1942—1943 för att få fram ytterligare 12 milj. tegel.

För att ytterligare belysa svårigheterna bör nämnas att det egentligen är första

gången i byggnadsindustriens historia, som byggnadsverksamheten pågår för fullt vintertid. Statens Byggnadslånebyrå beräknade i höstas att det skulle byggas 16.000 eldstäder under vintern och att byggnadsmaterialierna skulle räcka till denna produktion. I verkligheten lär det enligt Byggnadslånebyrån vara 30.000 eldstäder under utförande. Några kommentarer till detta erfordras ej.

För att nu övergå till år 1943 och hur det kommer att ställa sig med tegel längre fram på året, skall här lämnas några uppgifter.

Enl. Sveriges Tegelindustriförenings matrikel äro antalen bruk m. m. enl. tab. 2.

Produktionen i milj. st. gäller murtegel, taktegel, rör och plattor. I tabellen äro införda torkanordningar för att visa vilka bruk, som kunna vintertillverka. Bruk med kammartorka och en del överbyggda bruk kunna tillverka hela året.

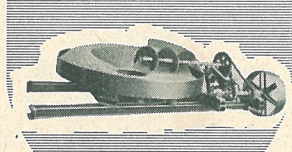
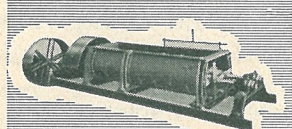
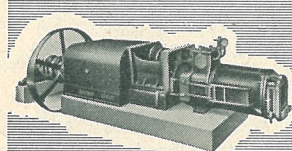
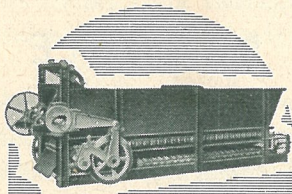
Det finnes givetvis en del bruk, som ej äro anslutna till Tegelindustriföreningen. Deras antal torde förutom en hel del rent hantverksmässig tillverkning med fältugnar, uppgå till 20 à 30 stycken.

På grund av lerbrist, svårigheter att anskaffa arbetskraft, brandskador, kraftförsörjningssvårigheter m. m. äro en del bruk ej i drift för närvarande. Att bland 200—215 bruk ett fåtal på grund av krissvårigheter ej kunna drivas, är ej att förvåna sig över. Vidare sker undan för undan sammanslagningar och rationaliseringar. Härvid nedlägges ofta något bruk, som är ekonomiskt att driva. Vi måste nämligen komma ihåg att tegeltillverkningen är uråldrig och att det finns många bruk, som äro flera 100 år gamla. Ett bruk kan exempelvis vara byggt för att förse en slottsbyggnad vid dess byggande med tegel. Bruket, som kanske är upptaget att ha en årskapacitet av c:a 2 à 300.000 stenar, tillverka kanske något år 100.000 för närmast intilliggande bebyggelse. Man kan således ej påstå att

TABELL NR 2.

Tegelindustrien enl. Sveriges Tegelindustriförenings matrikel av år 1943.

O m r å d e:	Prod. i milj. st.	Antal företag	Antal bruk	Antal bruk som tillverka:				Torkanordningar		
				Mursten	Taktegel	Rör	Plattor	Friluftstorka	Överbyggd-torka	Kammartorka
Skåne	127	39	40	40	14	31	2	38	22	2
Västkusten	91	16	21	21	16	19	9	17	14	4
Skaraborgs län	22	9	10	10	9	8	—	10	3	1
Smålands & Gottland .	25	9	11	11	7	8	2	8	8	1
Östergötland	26	16	18	18	12	15	3	18	9	1
Örebro & Värmlands län	25	13	14	13	10	11	4	9	12	1
Mälardalens län	142	38	51	45	29	31	6	42	22	5
Dalarna, Gävleborgs län	14	10	11	10	4	5	3	11	3	1
Norrland	13	7	8	8	3	1	3	8	2	2
Summa	485	157	184	176	104	129	32	161	95	18

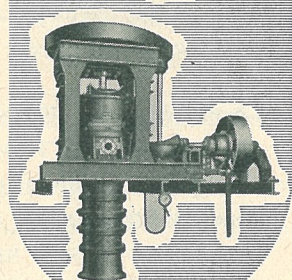
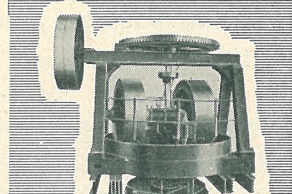
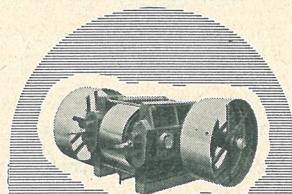


RAUPACH TEGELBRUKS- MASKINER

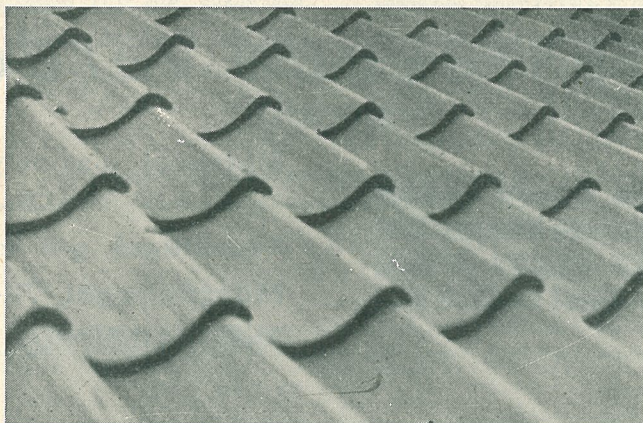
Vi leverera alla maskiner och
tillbehör för tillverkning av

Murtegel - Taktegel - Lerrör
Chamotte-tegel - Stengods
Silikattegel m. m.

RICHARD RAUPACH
Maschinenfabrik Görlitz
G. m. b. H.
Görlitz 45 (Deutschland)



1-kup. ANTIKFORMAT TAKTEGEL



SALA Tegelbruks A.-B.

Tel. (Växel) 12 & 718

SALA

EN NY SÄSONG – ETT NYTT BRÄNSLE

Vi har haft en mild vinter — men det är väl ingen som tror, att vi redan kommit över alla svårigheter. Utsikterna för vår bränsleförsörjning är fortfarande ganska ovissa.

När det gäller att skaffa bränsle för ring- och flamugnar måste man ofta kunna "trolla med knäna". Men det finns faktiskt en lösning, som många tegelbruk begagnat sig av.

Lösningen heter Vedmaskinen "Ingmar" (Se annonserna i Tegel nr 4 och 5 f. å.) "Ingmar" innebär en nyhet såtillvida att veden skäres. Snittet sker i sned vinkel, så att träet luckras upp och fuktigheten avdunstar lättare.

Avverkningsförmågan är stor: c:a 6 kbm per timme. Något avfall uppstår inte, vilket ju är en extra fördel.

"Ingmar" är en lättskött maskin. Den fordrar bara en mans betjäning. Risken för olycksfall är praktiskt taget obefintlig. Maskinen lämnar ett bränsle som är utomordentligt lämpligt för ring- och flamugnar.

Om Ni har svårigheter med bränslet för den kommande säsongen, så skriv till oss och begär prospekt!

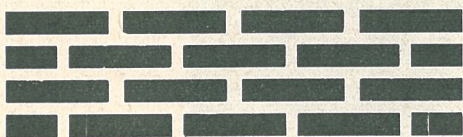
A.-B. STÅLPRODUKTER

Edsbyn
Tel. 200

Stockholm
Tel. 23 59 95

TEGELBYGGNADER

*äro kvalitetshus och ha
bestående värde*



Murtegel, med volymvikt av 1,4–1,6–1,8

Fasadtegel, gult och rött

Månghåltegel, 78- och 105-håls

Bjälklagshåltegel

GÖTEBORGS TEGELAKTIEBOLAG

MAGASINSGATAN 3. TEL. 13 13 68, 13 13 48

ett dylikt bruk bidrager till byggnadsindustriens tegelförsörjning.

Av de i tabell 2 angivna företagen, har det minsta företaget en tillverkning av 200.000 st. murtegel och taktegel pr år. Det största företaget har en kapacitet av 42 milj., huvudsakligen bestående av murstenar.

Man kommer till den slutsatsen att det finnes ca. 200 bruk med fabriksmässig drift igång i landet för närvarande. Av dessa tillverka ca. 140 bruk murstenar med en kapacitet av 400—450 milj. murstenar.

För Mälardalens del, där tegelbruken är som störst, ter sig murtegelproduktionen för 1942 och den beräknade för år 1943 enl. tabell 3.

Som synes kommer det att finnas 43 milj. 10" tegel mer 1943 än 1942, d. v. s. det kommer att produceras 72 % mer tegel 1943 om arbetare, sågspån och bränsle kan anskaffas för denna tillverkningskapacitet.

Som redan tidigare framhållits pågår undan för undan rationaliseringar inom tegelindustrin. På grund av fluktuationerna i produktionen tar det lång tid att åstadkomma något. År 1933 var till-

verkningen 125 milj. murstenar i hela landet för att år 1939 stigit till 402 milj. År 1940 är vi åter nere i 115 milj. Det är ej lätt att skapa nybyggnadsfonder under dylika förhållanden.

1921 års tull- och traktatkommitté kom fram till att räntan å insatt kapital knappt nådde upp till banksättningsräntan. Statistiken visar även att så snart ett bruk byggts om, så har det kommit en lågkonjunktur och ägaren har måst gå ifrån sitt bruk. Trots detta pågår undan för undan rationaliseringar.

A.-B. Mälardalens Tegelbruk bestod:

1926 av 23 bruk med 36 milj. st. totalt
1939 „ 13 „ „ 45 „ „ „

Trots försäljning och nedläggning av otidsenliga 10 st. bruk har ändå kapaciteten ökat med 9 milj.

Husby Tegelbruk vid Mälaren ombygges för närvarande för att öka tillverkningen av murstenar från 5,5 till 9,5 milj. Ugnen utbygges med 1/3-del, den överbygges med torkanordningar i 2 våningar. Tillverkningstiden ökas härigenom med cirka 2 mån. De gamla sommarladorna repareras. Nytt maskinhus

TABELL NR 3.

Murtegelproduktion för Mälardalens län.

Organisation	Bruk	Sort	Kapacitet i milj. 10"	Antal sten i mili.			
				1942		1943	
				Styck	Omr. i 10"	Styck	Omr. i 10"
Försäljn. bol.	28	murtegel fasadtegel		43.996	44.190	63.181	63.360
Summa			5.770	5.787	11.050	10.279	
Pågående ombyggn.			8				8.600
Ovriga bruk	17		20		10.000		21.361
Summa	45		98		60.000		103.000

bygges och det är meningen att sätta in helautomatiska maskiner så snart dylika kunna erhållas från Tyskland.

A.-B. Hagaverken, Enköping, bygger i vinter en kammartorka för 25.000 sten per dag. Ovanför kammartorkan bygges en överbyggd torka i 2 våningar. Detta motsvarar ungefär den överbyggda ugnen. Så snart detta är färdigt skall ny 200 meter lång sommartorkklada i tre våningar byggas. Vidare insättes helautomatiskt maskineri. Kapaciteten kommer att öka från 6 milj. till ca. 12 milj. På grund av kammartorkanläggningen kommer driften att pågå året runt.

Vid Broby, norr om Stockholm, är det meningen att bygga ut anläggningen för plattillverkningen från nuvarande 425.000 till 600.000 st. En platta svarar ungefär mot 4 tegel, varför man kan säga att ökningen är 0,5 milj. murtegel.

Vid Lina Tegelbruk, vid Södertälje, planeras en kammartorkanläggning.

Lina, Rödbo och Bergsbrunna, de senare vid Uppsala, har under de sista åren försetts med värmeledning för att hålla driften igång till framåt jul.

Sala Tegelbruk är helt ombyggt så att där pågår driften året runt tack vare kammartorkanläggning.

Detta är de viktigaste moderniseringarna under senare tid inom Mälardalen. Ute i landet pågår liknande förbättringar.

Största svårigheterna äro att anskaffa arbetskraft, bränsle, sågspån och transport. Tegelindustrin är säsongbetonad, varför arbetarna hellre söka sig möjligheter till helårsarbete. Bränslefrågan behöver jag ej gå in på, ty den känna

vi alla till. Sågspånen fick man före 1939 nästan gratis. Alla kriskonstruktioner i form av trumpeter m. m. har gjort denna vara eftersträvansvärd, så att det är svårt att över huvud taget anskaffa spån. Transportsvårigheterna känna alla till.

Innan de slutgiltiga prognoserna för år 1943 behandlas måste vissa tendenser bemötas.

Industrikommissionens representanter rekommenderade i sina tidigare omnämnda inledningsanföranden att övergå till surrogatmaterialen gasbetong och cementhålsten.

Med gasbetongfabrikerna har diskuterats möjligheten att inrikta deras försäljning på vissa distrikt enligt industrikommissionens direktiv.

”Ett önskemål är givetvis att byggnader i nuvarande situation utföras med så lite tegel som möjligt inom underskottsområden. Cementsten, massiv för bärande mellanväggar och med hål för ytterväggar, plattväggar och annat får i största möjliga mån utnyttjas.”

Att industrikommissionen är nödsakad tillgripa surrogatmaterial för underskottsområdena förstå vi. Tegelindustrin, som dock gjort vad den kunnat för att täcka tegelbehovet, frågar sig, varför man då ej gjorde beslag på dessa materialer, gasbetong- och siporexfabrikerna m. fl. äro så få i förhållande till tegelbruken att beslagförandet ej varit någon svårighet. Cementhålstensfabrikerna är det nog värre med, då dessa äro små hantverksrörelser och många till antalet.

Följden av de fria s. k. ”väggmaterialernas” konkurrenssans lät ej vänta på sig. Här citeras ur en artikel i Sydsvenska Dagbladet Snällposten för den 22 jan. 1943.

Ni som skall bygga för framtiden
använd



och anlita

TEGELKONTORET I BORÅS

Tel. Växel 17170

A.-B. Förenade Tegelbruken

LINKÖPING — TELEFON 201

rekommenderar sina tillverkningar av
3" x 5" x 10" lättmurtegel 1,6 ■
3" x 5" x 10" högporöst murtegel 1,2
och mellanväggsplattor

BEGÄR VÅRA BROSCHYRER :: INFORDRA PRISUPPGIFTER



HEBY
TEGELVERK

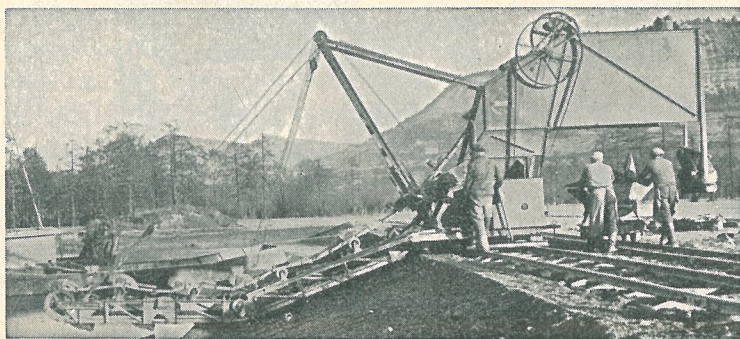
Specialité:

TAKTEGEL

Årstillverkning 10.500.000 st.

HEBY TEGELVERK
SKÖLDBERG & Co.
KOMMANDITBOLAG

Telefon: Namnanrop Heby Tegelverk



CARL STRÖM A.-B. Stockholm C.

Tel. Växel 235400

Grävmaskiner

Djup- och Höjdgravare
för Tegelbruk

Räls

Tippvagnar

Diesel-lok

All övrig

järnvägsmateriel

SLOTTSMÖLLANS

handslagna fasadtegel

är sedan århundraden känt för sin
höga kvalité och vackra mörkröda färg.

Wallbergs Fabriks Aktiebolag

Tel. växel 3700

Halmstad

Tel. växel 3700

SENNANS FASADTEGEL

maskinformat och handslaget, i
vacker, röd färgton är vida känt
för sin höga kvalitet.

SENNANS TEGELBRUK

TEL. 16

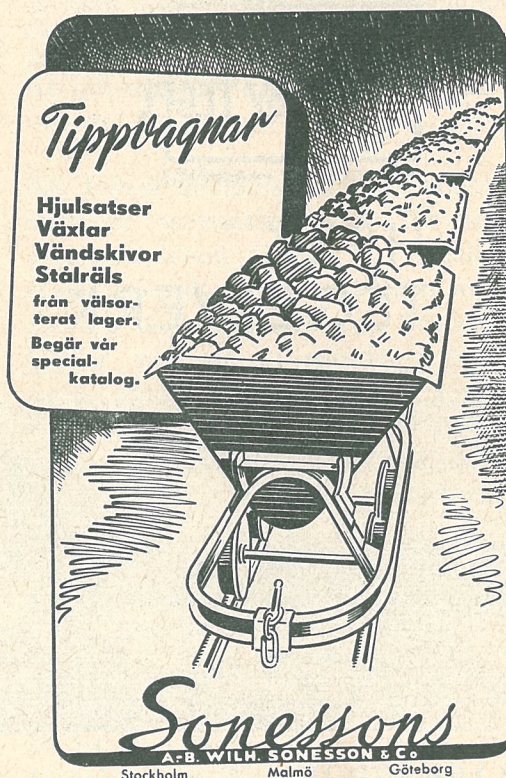
SENNAN

ÄGARE:

A.-B. P. OLSSON & C:o
HÄLSINGBORG

TEL. 13536, 15600, 12259

Infordra offert!



"Cementsten i st. för tegel."

Direktör Sandberg tillråder som en ersättning för teglet användandet av cementsten. Fråga är emellertid om sådan finns i obegränsad omfattning. Härpå svarar disponent Nils Kjellström, Skånska Cementgjuteriet, under ett samtal med SDS, att tillgången för ögonblicket inte är stor, men fabrikationen är i full gång på många håll. Det finns som bekant inga restriktioner för E-cementen i betong och den användes ju numera i allt större utsträckning som ersättning för tegel. Efterfrågan är givetvis inte så stor på vintern, men då byggnadsverksamheten kommer i gång på vårsidan blir behovet säkerligen betydande. Disponent Kjellström sade sig dock hoppas att konsumtionen till en god del skulle kunna täckas. Cementen levereras i olika slags block eller plattor. Cementhålstenen är en massiv produkt, vars hål befordrar luftcirkulationen och porositeten samt tillvaratar värmen. Siporex, som tillverkas vid Cementgjuteriets anläggning i Dalby, är däremot en svampartad produkt för ytterbeklädnad och har bl. a. kommit till användning vid uppförande av Kolgahuset samt Riberhusbyggena. Även innerväggar kunna ersättas med plattor eller putsade bräddväggar."

Tegelindustrin vill på intet sätt neka konkurrensmaterialen reklam, men det skall ej ske under dylika former. Detta gäller speciellt för Skåne, där överskottet på tegel är stort.

Som slutomdöme torde kunna sägas: För Skånes, Smålands och Hallands vidkommande torde beslaget omedelbart kunna hävas. I övriga delar av landet måste man nog vänta till dess den nya bränningsssäsongen kommer igång. Fortsätter den milda vintern, som vi begåvats med i år och kommer det en tidig vår, kommer årets tegelproduktion att kunna startas betydligt tidigare än normalt. Fram på högsommaren kommer det att finnas ofantligt mycket tegel att tillgå, varför beslaget då torde kunna hävas.

Det är alltså att hoppas att dels industrikommissionen, så snart den hinner överblicka situationen, kommer att lämna licenser på längre sikt och att beslaget häves så snart som möjligt.

Slutligen vädjar tegelindustrin till alla förbrukare av tegel att i god tid planera sina sommar-, höst- och vinterbyggen samt att i god tid göra sina beställningar. Fram på sensomaren torde det ej behövas licenser för någon del av landet. Som exempel kan nämnas att för övre Norrland har det stora, statliga järnverket, ett enormt tegelslukande företag, som förekommer någon enstaka gång, som i huvudsak förorsakat tegelbristen. Då byggnadsarbetena i det närmaste äro färdiga torde någon brist ej behöva uppstå i sommar.

Tegelindustrin garanterar att det kommer att finnas obegränsade mängder med tegel fram på sensomaren. Faran är emellertid att byggmästare, som nu projektera arbeten för i sommar och höst, för att slippa besväret med licenser m. m. gå in för surrogatmaterialier. Industrikommissionen påstår visserligen att exempelvis lättbetongfabrikerna ställt sig villiga till leveranser för underskottsområdena och enligt kommissionens direktiv. Kommissionen torde dock ej kunna göra något åt ingångna avtal, annat än genom beslag. Och det ligger väl i den mänskliga naturen att "surrogatmaterialen" komma att söka uttränga tegel, där det går.

För att det ej skall gå som med cementbeslaget, där fabrikerna fingo för stort lager, är tegelindustrin tacksam om tegelkonsumenterna ville anmäla sina behov för år 1943 och våren 1944.

Nils Knutsson Blomquist.

TEGELBESLAGET HÄVT I SÖDRA SVERIGE

Sedan ovanstående artikel satts har beslaget hävts för Kalmar, Blekinge, Kristianstads, Malmöhus, Hallands, Göteborgs och Bohus, Jönköpings, Kronobergs, Skaraborgs och Älvsborgs län.

Tegelbruken och återförsäljarna inom nämnda län få från och med den 15 mars 1943 tills vidare fritt försälja och förbruka tegel av eget lager eller av egen tillverkning utan hinder av gällande beslag å vissa slag av murtegel.

Detta tillstånd, som gäller som allmän licens, medför icke befrielse från skyldighet att senast den 9 i varje månad till industrikommissionen insända redovisning å blankett BY 99 över tillverkning, försäljning, lager m. m.

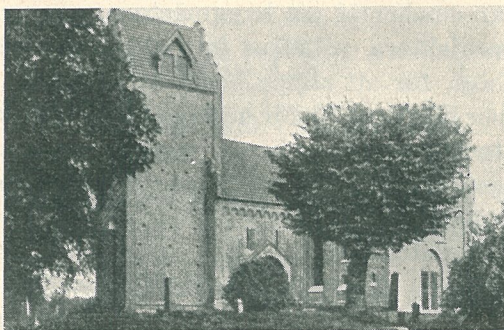
Det är att hoppas att beslaget inom en nära framtid även skall kunna hävas i övriga delar av landet.

Nils Knutsson Blomquist.

NORDENS ÄLDSTA TEGELBYGGNAD KAN I ÅR FIRA 750-ÅRSJUBILEUM

På grund av bristande utrymme har artikeln ej kunnat intagas under år 1942.

Red.



Nordens äldsta daterade tegelbyggnad — Gumlösa kyrka i Skåne — fyller

i år tre kvarts årtusende. Den gamla minnesrika byggnaden vid Almån räknas jämte Glimmingehus, Hälsingborgs kärna och Lunds domkyrka till den sydligaste provinsens kanske mest tilldragande byggnadsminnen och utgör ett talande bevis för, vad 1100-talets tegelarkitekter kunde åstadkomma.

Vilket år Gumlösa kyrka stod färdig att tagas i bruk, därom ha rått skilda meningar. Enligt på senare tiden gjorda

Tegels redaktion beklagar den försenade utgivningen av detta nummer. Förseningen beror på en omfattande omarbetning och komplettering av adresslistorna, varvid upplagan ökats från 5.500 till 6.700 exemplar.

STIPENDIUM.

Sveriges Tegelindustriförenings Arbetsutskott har beslutat utdela 1943 års stipendium om 500: — kronor till stipendiat, som åtager sig att utarbeta stipendieavhandling över ämnet:

Huru skall krossningen vid tunngodstillverkning nedbringas?

I ansökan skall styrkas att sökanden är kompetent att utföra en fullständig och vederhäftig utredning av frågan.

Ansökan ställes till styrelsen för Sveriges Tegelindustriförening och skall vara sekretariatet i Sala tillhanda senast den 15 maj 1943.

**A.-B.
Lomma
Tegel-
fabrik**

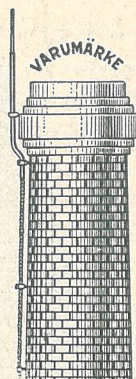


Lomma. Tel. 2 & 4.

Vi uppföra fabrikskorstenar.
Reparationer utföras.

Bland byggda skorstenar märkas:

Halla A/B, Kotka, Finland	87 m.
Orebro Pappersbruk, Örebro	75 "
A/B Mölnbacka Trysil, Deje	65 "
Svenska Sockerfabriks A/B, Arlöv	61 "
Lidköpings Sockerfabrik, Lidköping	50 "
Adolf Bratt & C:o, Göteborg	50 "
Fengersfors A/B, Tösse	50 "
Munksjö A/B, Jönköping	45 "
A/B Papyrus, Mölndal	43 "
Sandvikens Järnverks A/B, Sandviken	40 "
Surte Glasbruk, Surte	40 "
" " "	32 "
" " "	32 "
Malmöhus Läns Sjukvårdsinrättningar, Lund	38 "
Länslasarettet, Karlstad	35 "
Karlshamns Elektricitetsverk, Karlshamn	35 "
Statens Järnvägar, Boden	30 "



**N. LUNDGREN
GÄVLE**

Tel.-adr.: Skorsten Tel. 151, 152

**Järnarmerade
Skorstenar**

enl. egna patenter
Över 1,600 st. (50,000 m.) byggda
Ägare av Uppsala Norra Tegel-
bruk, Uppsala
Firman grundad 1869.

Bland byggda skorstenar märkas:
Falconbridge Nikkelverk A/S, Kristian-
sand, Norge, syrafast skorsten - - 1 st. á 116 m.
Ljusnans Sulfatfabrik, Marmaverken - - 1 " 106 "
Uddeholms A.-B., Sulfatfabriken, Skoghäll 1 " 103 "
Östrand's Sulfatfabrik, Östrand - - 1 " 103 "
Korsnäs Sägv. A.-B., Sulfatfabriken, Gävle 1 " 102 "
Örebro Papperbruks A.-B., Örebro - - 1 " 101 "

**Åskledare, vattencisterner etc. upp-
sättas.
Reparationer, om- och påbyggnader
under drift. Flyghinderbelysningar.
Fid- och syrafasta arbeten.
Ångpanne-, ugn- och andra indu-
striella inmurningar.**

Erfaren arbetarstam, i vilken yrket gått
i arv i fyra generationer inom firman.

STATENS PROVNINGSANSTALT

(f. d. Tekn. Högskolans Materialprovninganstalt)

Tel. 23 01 00

BYGGNADSTEKNISKA AVD. STOCKHOLM

Tel. 23 01 00

Provningar o. undersökningar av material o. konstruktioner. Besiktningar o. provtagningar
Drottning Kristinas Väg, Valhallavägen. Godsadress: Stockholm

Vid behov av trycksaker vänd Eder till

SÖDERMANS BOKTR. A.-B.

Luntmakaregatan 14

STOCKHOLM

Tel. 11 41 89

BOLAGSSTÄMMA.

Delägarna i A.BOL. FORSÖKSTEGELBRUKET kallas till ordinarie bolagsstäm-
ma å bolagets kontor i Svedala torsdagen den 15 april 1943 kl. 13.30.

STYRELSEN.

TEGELMÄSTARESKOLANS 37:e tegeltekniska kurs avslutas torsda-
gen den 15 april 1943 med början kl. 10, varvid elevernas arbeten, ritningar och
anteckningar utställas samt kunskapsprov avläggas.

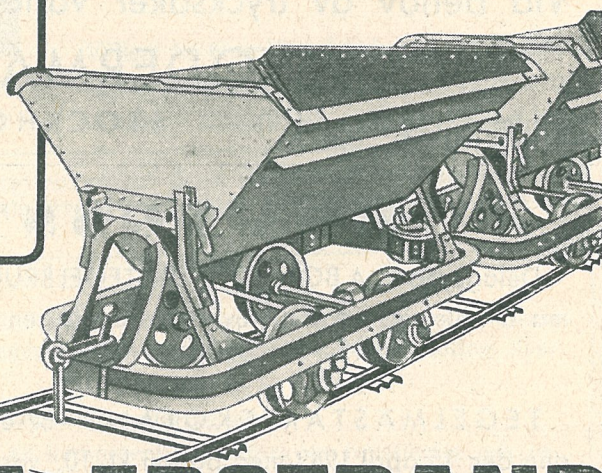
TEGELMÄSTARESKOLAN.

NY katalog!



Ur innehållsförteckningen:

Räls med skarvjärn (decauvilleräls)
Stålsyllar • Vignolräls (järnvägsräls)
Spårvägsräls • Kranräls • Motorlok
Transportabla spår • Spårväxlar
Korsningar • Traverser • Vänd-
skivor • Tippvagnar och special-
vagnar • Stålhjul och hjulsatser •
Rullager • Tillbehör • Tabeller



BRÖDERNA EDSTRAND

rön vill det dock synas, som om invigningen ägt rum 1192 och således inte 1191, som en del forskare tidigare velat framhålla. Man vet också, att invigningsceremonien förrättades av ingen mindre än Köpenhamns grundläggare, ärkebiskop Absalon.

Om kyrkans tillblivelse berättar en pergamentsurkund, som ända till år 1669 hade sin plats över altaret i kyrkan. Nämda år plockades den emellertid ner och förstördes, sedan folket i bygden början använde sig av den till allehanda vidskepelse. Men dessförinnan hade innehålllet förståndigt nog upptecknats och utgör nu ett värdefullt dokument, inte minst om man vill studera 1100-talets byggnadsmetoder. Enligt denna urkund bekostades och uppfördes Gumlösa kyrka av en rik och förnäm herreman i socknen, jorddrotten Trugot Ketilsen. Att det varit en mångsidig och företagsam man, som stått bakom detta bygge, därom vittnar till fullo utförandet. Skulle det ha varit bönderna i socknen, som med egna medel och med egna krafter skulle ha uppfört sin kyrka, är det troligt, att det blivit en helt enkel och tarvlig byggnad av kullersten utan valv och utan torn i likhet med de gamla kyrkorna i grannsocknarna. Nu blev det istället ett konstverk.

När det gällde själva uppförandet av kyrkan synes Trugot Ketilsen ha fått en god hjälp av biskop Absalon. Denne höll nämligen vid samma tidpunkt på med att bygga klosterkyrkan i Sorö på Själland och använde sig härför av särskilt inkallade arbetare från Rhenlandet. En del av dessa skickade han nu över till Gumlösa. De förde med sig sin egen arkitektur och sina egna byggnadsmetoder, och därav kom det sig, att de båda kyrkorna i Sorö och Gumlösa fingo många överraskande likheter ifråga om stilen.

Byggmästare och konstnärer tillhörde på denna tid alltid det andliga ståndet. Särskilt voro munkarna av den berömda cistercienserorden bekanta för sin skicklighet. Under mitten av 1100-talet hade ett flertal kloster av denna orden grundats på skilda ställen i Norden. Sådana voro t. ex. ovannämnda Sorökloster samt Herrevads kloster i Skåne. Cistercienserna förde med sig ett nytt byggnadssätt, nämligen att använda tegel istället för sandsten och granit, vilket material tidigare ansetts som det enda användbara. Denna nyhet kom nu väl till pass. Gumlösa kyrka blev den första kända byggnad inte endast i vårt land utan i hela Norden, som uppfördes av tegel.

Kyrkan är uppförd i typisk romansk stil och består av ett tvåkvadratisk skepp, ett enkvadratisk kor med rak altarcykel samt ett fyrkantigt torn i väster. Murarna äro alltigenom av tegelsten och ha en tjocklek av inte fullt en meter. Utvändigt ha teglen fått behålla sitt naturliga utseende — byggnaden har varken under uppförandet eller senare blivit vitlimmad eller rappad. Teglet är mörkrött till färgen och enligt sakkunskapen välbränt och vackert. Murningsarbetet är utfört med största noggrannhet. Huruvida teglet bränts i trakten eller hämtats från annat håll, därom råder skilda meningar. Stenarna äro av varierande storlek men ha i allmänhet en längd av 25 cm., en bredd av 11 cm. och en tjocklek av 8 cm. Sidoytorna äro på ett egendomligt sätt räfflade, något som anses ha åstadkommit vid formningen före själva bränningen. Detta arrangemang bidrar i inte ringa mån till byggnadens yttre skönhet och prydlighet.

I murytorna omväxla i allmänhet två löpare och en bindare (s. k. munkförband). Alla bågar liksom valven äro

murade med stående tegel och ovan bågarna äro som ornament anbragta rader av löpare. Alla yttre hörn förstärkas med breda, tjocka pilastrar, vilket också är fallet med skeppets samtliga sidor. Skeppets östra gavelröste krönes med 13 tinnar, av vilka den översta har en cirkelfördjupning. Korets gavelröste har nio tinnar, varav den mellersta sirsats med ett dubbelkors. Tornets pilastrar sluta vid takfoten och dess rösten, som vetta åt väster och öster, ha vardera nio tinnar och fyra rundbetäckta nischfördjupningar.

Även taket har från början varit belagt med tegel. I slutet av 1600-talet borttogos emellertid pannorna och ersattes med blytak, vilket i sin tur under ett senare skede utbytts mot koppartak. De ursprungliga fönstren sutto enligt tidens sed ungefär fyra meter över golvet och voro blott halvannan meter höga och omkring 60 centimeter breda. Orsaken till denna ansenliga höjd över marken var den, att man i den äldre kristna tiden fruktade för, att okristna människor skulle kunna blicka in utifrån och på detta sätt störa och ohelga de heliga handlingarna, som försiggingo inne i kyrkan. Att fönstren åter gjordes så små, berodde väl närmast därpå, att glas under denna tid både var sällsynt och dyrbart att anskaffa. I de katolska kyrkorna behövdes heller inte ljus så väl som i våra. Åhörarna begagnade inte böcker för att följa med läsning och sång utan endast åsågo och åhörde mässan, som förrättades i koret.

Vid foten av altaret lät Trugot Ketilsen enligt gängse sed mura en särskild nisch, vari han förvarade de heliga relikier, han med ospard möda lyckats plocka samman. Dessas placering i templet ansågs nämligen göra detta heligt. Först och främst var det relikier härrörande från Kristus själv, hans

moder och apostlar, men därjämte lär en hel del av den äldre kyrkans helgon varit representerad i Gumlösa kyrka. Här låg vidare en bit av korset och av den sten, på vilken korset stått, något av jungfru Marias hår och av hennes samt Johannes döparens kläder, ett stycke av aposteln Petrus skägg, delar av apostlarnas sandaler och ben etc. Allt som allt voro 96 helgonlämningar uppräknade i det ovannämnda invigningsdokumentet. Att de härstammade från de namngivna personerna är väl föga sannolikt. Under 1100-talet drevs en formlig handel med på begravningsplatser, särskilt då i Rom, slumpvis upprävdade ben, vilka sedan utgavos som helgonkvarlevor. Hur som helst — de gamla minnena förvarades ända till långt in på 1700-talet i en låda under altaret, då de emellertid nedgrävdes på okänt ställe för att därmed förhindra församlingsborna att hängiva sig åt vidskepelse.

Under de tre kvarts årtusende, Gumlösa kyrka nu kan se tillbaka på, har byggnaden helt naturligt inte kunnat undgå en hel del förändringar, varvid de som handhaft vården av kyrkan inte alltid behandlat den och inventarierna med någon större pietet. Två gånger har kyrkan härjats av förödande eldsvådor, sista gången så sent som 1905 i samband med den stora branden i den närbelägna Sinclairsholms gård. Vid båda tillfällena stodo dock de bastanta tegelmurarna mot eldens framfart. Efter sista branden genomgick byggnaden en noggrann restaurering under ledning av domkyrkoarkitekt Th. Wählin. Kyrkan återställdes då, s. långt sig göra lät, i sitt ursprungliga skick och står nu som ett av Nordens vackraste och mest tilltalande minnesmärken, ett lysande prov på 1100-talets byggnadskonst.

G. Johnsson.

ANVÄND

MÄLARDALENS FASADTEGEL

ÄVEN TILL

*entréer, hallar, korridorer, golv
m. m. vid uppförandet av skolor,
sjukhus, militära byggnader o. dyl.*

RÖTT och GULT FASADTEGEL

I OLIKA NYANSER

A.-B. MÄLARDALENS TEGELBRUK

Kungsgatan 39

STOCKHOLM

Telefon 233365

SVEDALA

TEGELMASKINER för alla behov

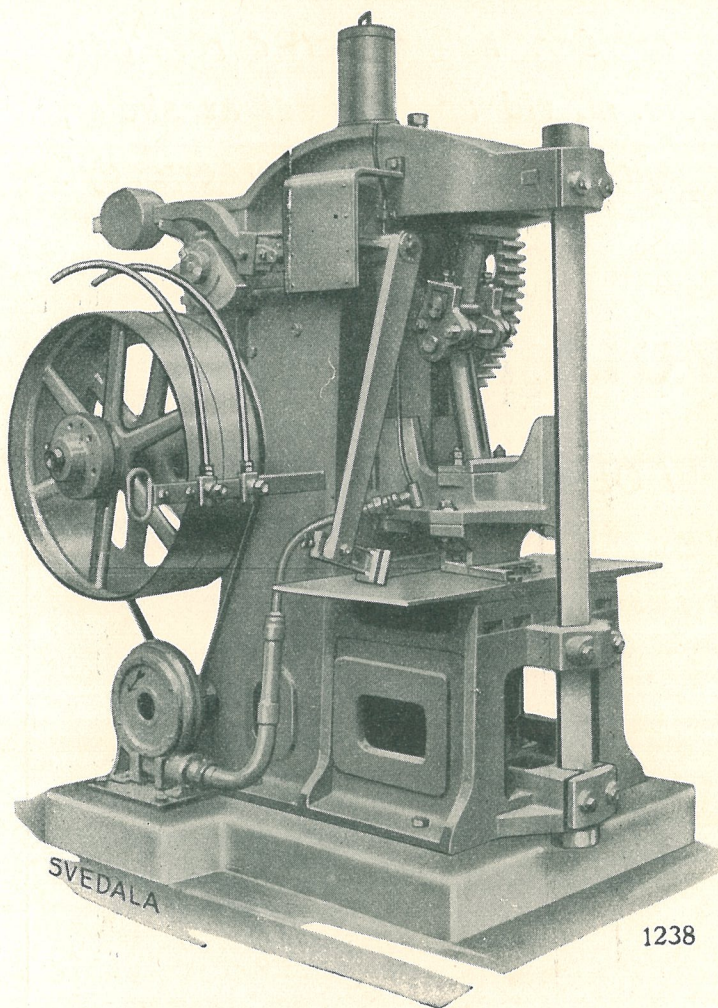
BÄST, I BRUKET BILLIGAST.

Grävmaskiner, av olika storlekar. ● **Autom. transportanordningar.**

Kollergångar, Strykmaskiner för imiterat handslaget tegel.

Ringugnar, Zigzagugnar och Flamugnar.

Kompleta **nyanläggningar** och modernisering av äldre bruk projekteras under garanti. Sakkunniga ingenjörer och instruktörer på begäran för konsultation och undersökning på platsen.



SVEDALA Efterpress "RELUX"

användes för efterpressning av elfast tegel, klinker, trottoir- och golvplattor och maskinslaget fasadtegel. Formarna äro lätt utbytbara och utföras så att på teglets liggisidor inpressas ytmönster, fabriksmärken, bokstäver eller emblem efter beställarens önskan. För maskinens betjäning fordras 2 man.

Tillverkningsförmåga
1 000 till 1 200
st. tegel per timma.

Kraftbehov c:a 4-5 eff. hkr.

Begär offert.

GYNNA SVENSK INDUSTRI

A.B. ÅBJÖRN ANDERSON, SVEDALA

TEL. GJUTERIET