

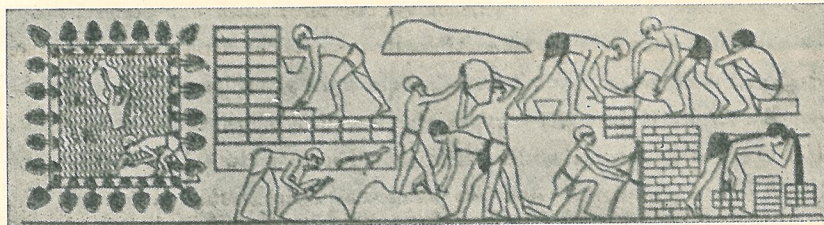
# 6

**1940 INNEHÅLLER: Specialnummer för småstugor  
av tegel i anslutning till tegelindustriens utredning.**

	Sid.
<i>Småstugebyggande</i> .....	113
Av stadsarkitekt Sigurd Westholm	
<i>Tegelindustriens utredning</i> .....	117
Av direktör John Baunge	
<i>Ritningar och beskrivningar till 4 typer småstugor</i> .....	120
Av arkitekterna SAR Nils Einar Eriksson, Nils Ahrbom och Helge Zimdahl	
<i>Industrialiserad framställning av småstugor i tegel</i> .....	129
Av ombudsman Simon Simonson	
<i>Småstugans planläggning och tillämpning</i> .....	131
Av arkitekt SAR Nils Ahrbom	



# TEGEL



# 10,000 år

**tillbaka i tiden torde teglets födelsedag ligga.**

Det gamla teglet har sett många medtävlare födas och dö. Överlägset kan det lugnt åse de unga materialens för-  
tvivlade reklamkampanjer. Slutet blir alltid detsamma.

Men under tiden ha många lockats att för hela sitt liv bo i hus av mindervärde. Den som icke önskar bli utsatt för experimentkostnader bör med kritiskt öra lyssna på alla försäljares skyhöga lovord om förträffligheten hos det de sälja. Alla ha de det gemensamt att jämföra sig med tegel och visa för teglet oförmånliga och ofta oriktiga siffror.

Bygg med tegel och Ni undviker alla misstag och förtretligheter för framtiden.

**"Teglet är nutidens material för framtiden".**

## **Tegelbrukens Försäljnings A.-B.**

STOCKHOLM

# TEGEL

REDAKTIONSKOMMITTÉ: BRUKSÄGARE GUNNAR WULF,  
KAPTEN CURT CAMITZ OCH DIREKTÖR JOHN BAUNGE.  
REDAKTÖR: CIVILINGENJÖR C. A. STRÖMBERG  
Exp. och annonskontor: Kungsgat. 32, Sthlm. Tel. 233105.  
Redaktion: Norrlandsgatan 11, Stockholm. Tel. 233115.  
Eftertryck utan skriftligt tillstånd förbjudet. Copyright.

ORGAN FÖR  
SVERIGES  
TEGEL-  
INDUSTRI-  
FÖRENING

## Småstugebyggande.

Av stadsarkitekt SIGURD WESTHOLM.

Med småstuga borde ju egentligen bara förstås ett mycket litet enfamiljshus, en diminutiv stuga. Men ordet, som antyder helt lantligt ursprung, har fått en något annan innebörd, när det användes som beteckning för en viss stadsmässig bostadsform.

När man talar om småstugebyggande, inlägger man däri något mer än husens storlek och övriga beskaffenhet, ordet för tanken på massproduktion av identiskt lika hus, och man inbegriper också gärna sättet för deras tillkomst. Man tänker sig i allmänhet ett sammanställande av färdiga, fabriksgjorda byggnadsdelar, helst under ägarens, småstugebyggarens egen medverkan. Därigenom inkluderas också byggnadsmaterialet i småstugebegreppet, det blir nästan oskiljaktigt från trä, trä till stomme, trä till alla delar, som komma färdiga från fabriken för att av ägaren och hans goda vänner monteras upp till en småstuga.

Men begreppet har småningom vidgats i flera avseenden. En småstuga är numera visst inte alltid någon liten stuga, den är ofta nog inte ens någon stuga. Småstugebyggandet är på glid mot villabyggande, beteckningen är inte lika distinkt som förr, den är inte längre förbehållen det diminutiva enfamiljshuset, småstugebyggandet har t. o. m. frigjort sig från ägarens handgripliga medverkan. Men den bärande tanken fortlever även i de nya former, vari byggnadssättet nu stundom framträder. Standardiseringen är oskiljaktigt från detta, upprepningen av identiskt lika enheter med gemensam yttre form och en inredning utformad inte för individen utan för ett allmängiltigt behov hos människor med likartad levnadsstandard, likartade anspråk och ekonomiska resurser. Småstugebyggandet är sålunda inget annat än en variant av det moderna bostadsbyggandet i allmänhet, i den mån detta vänder sig till olika skikt av stadsbefolkningen, alltså inte till individerna.

Och i samma mån som ramen vidgats har också problemet komplicerats, uppgiften förrikats. Det går inte att slå sig till ro med de en gång uppnådda resultaten, nya tekniska resurser, nya erfarenheter men också ändrade behov och skiftningar i livsföringen framträda alltjämt

och tvinga fackmännen att oavslätligt på nytt gripa sig an med den till synes så enkla och snävt begränsade uppgiften. I Stockholm, där småstugebyggandet har sin upprinnelse, har uppgiften år efter år bearbetats och avsatt nya resultat, där variationen, när man överblickar hela utvecklingen, är betydande. Där har man dock, då staden själv dirigerat verksamheten, konsekvent fasthållit vid idén om ägaren såsom personligen medverkande på bygget och alltså också vid trä som huvudsakligt material. Men lämnar man denna första förutsättning — och så har i år skett vid ett privat företag av betydande omfattning — finns intet som hindrar, att man bygger småstugor av ett material, som fordrar fackkunnigt arbetsfolk på byggnadsplatsen. Tegel är ju ett byggnads-material, om vars förträfflighet inga delade meningar råda. Vad som blir avgörande för frågan om dess lämplighet i detta fall måhända än mer än i många andra är ekonomien. Blir det billigare att bygga på detta sätt än att hämta de färdiga delarna från fabriken?

I båda fallen utföres ju den väsentligaste delen av arbetet av yrkeskunnigt folk vare sig det sker på byggnadsplatsen eller på fabriken. Den icke fackkunniga småstugebyggaren kan inte klara mer än sin ringa del, han kan schakta för grunden, om han har krafter nog till ett så tungt arbete, han kan med sina armar hjälpa till att resa trästommen men knappast utan sakkunnig ledning och så kan han i bästa fall utföra ett och annat av inredningen, kanske någon gång t. o. m. det mesta. Skillnaden ligger väl egentligen däri att fabriken i viss utsträckning har möjlighet att ersätta det manuella arbetet med maskinkraften, och det är ju ingen oväsentlig sak. Däri ligger också en tidsvinst, som måste värdesättas.

Och så kommer därtill en faktor, som inte kan omräknas i pengar men som likväl inte bör förbises — den psykologiska, känslan av den egna insatsen, tillfredsställelsen av att själv vara med i arbetet på den egna bostaden. Den ekonomiska vinsten härav är kanske många gånger en fiktion men även som sådan har den sitt värde. Utan den skulle företaget säkert många gånger aldrig blivit av. Och den har också ett bestående värde i medvetandet om att i den färdiga bostaden ligger dock något av den egna arbetsprestationen, de egna ovana armarnas möda. Det är inte fråga om annat än att däri ligger en betydande tillgång, i främsta rummet av ideellt innehåll men även som en sporre att i fortsättningen vårda och underhålla det man själv varit med om att skapa. Någon gång blir kanske den egna insatsen en besvikelse, man har överskattat sina krafter, man finner att den påräknade besparingen uteblivit, och så blir den framtida behållningen av den egna arbetsinsatsen inte odelat behaglig. Men dessa fall äro undantag, man behöver inte driva undersökningen långt bland småstugornas folk för att finna hur levande känslan av den egna insatsen är hos det stora flertalet och vilken makt den har att knyta intresset till det egna hemmet och dess vidmakthållande. Det är en tillgång, som om möjligt bör tillvaratagas och den behöver ju inte vara helt förbehållen trähuset med fabriksgjord stomme. Även där denna helt måste omhänderhavas av yrkeskunnigt folk, bör den egna arbetskraften i viss mån kunna organiseras in i företaget.

(Forts. å sid. 118.)

# Tenggrenstorps Tegelbruk

VÄNERSBORG

Tel. 1251, 1252

**1,4** TEGEL

TILLVERKNINGSKAPACITET:

DIV. MURTEGEL ... 5.000.000

TAKTEGEL ..... 3.000.000

DRÄNERINGSRÖR . 1.500.000



**ÖVER 60.000.000 MURTEGEL**

**produceras årligen av de tegelbruk, vi representera.**

RÖTT FASADTEGEL

VANLIGT MURTEGEL

GULT FASADTEGEL

LÄTTMURTEGEL

från Skånes förnämsta fasadtegelbruk.

från ett 20-tal välkända skånska bruk

*Skånska Tegelförsäljnings Aktiebolaget*

MALMÖ

Tel. 71425—växel

**REM-, KUGGHJULS- och LINSMÖRJOR  
PRESENINGS- o. REMOLJOR, REMVAX**

**A. E. Fernstedt & C:o, Motala**

Tel. 107

Motala Tekniska Fabrik

Etabl. 1890

**För trycksaker**

**A.-B. THELIN & BECKMAN**

**BOKTRYCKERI**

**Tel. 114189**

LUNTMAKAREGATAN 14 - STOCKHOLM



**Fasad-**

**Tegeln**

till Edra fastigheter bör vara av vårt vackra gula fabrikat.

**A.-B. LOMMA TEGELFABRIK**

Tel. Lomma 2 och 4

Vi uppjöra **FABRIKSSKORSTENAR**

Infordra offert

**BROSCHYREN**

Anvisningar beträffande

**ROSTFRITT STÅL**

för byggnadsfasader och inredningar sammanställda av prof. Axel Hultgren kan erhållas från vårt förlag. Pris 80 öre inkl. porto.

**TIDSKRIFTEN BYGGMÄSTAREN**

Kungsg. 32 Stockholm Postgiro 3124  
Telefon 23 31 05.

**K Ö K E T O C H**

**EKONOMIAVDELNINGEN I MINDRE BOSTADSLÄGENHETER**

Ny översedd upplaga har utkommit på vårt förlag. Denna bok är ett led i arbetet för systematiseringen av köksinredningar m. m. För byggnadsfackmannen är boken en ovärderlig hjälp vid planläggandet av kök och därtill hörande detaljer. Pris Kr. 6:— inbunden.

Prospekt och rekvisitionskort finnas inlagda i TEGEL N:o 2—1940

**TIDSKRIFTEN BYGGMÄSTAREN**

POSTGIROKONTO 3124 - KUNGSGATAN 32 - TEL. 233105 - STOCKHOLM

# Tegelindustriens utredning.

Strax efter krigsutbrottet blev det för i byggnadsindustrien intresserade ganska klart, att verksamheten av flera orsaker komme att stagnera om icke helt avstanna under den kommande vintern. Redan de första krigsmånaderna visade sig arbetslöshetens spöke i första hand för arkitekter och konstruktörer och efter årsskiftet för alla de kategorier som sysselsättas inom branschen. Man torde nog icke räkna för högt om man säger att under de senare åren 140 000 man varit direkt sysselsatta inom byggnadsindustrien. Att denna industri verksamt bidragit till det ökade välståndet under åren närmast före kriget kan man sluta av de omkring 1 000 000 000 kronor, som investerades toppåret. Då arbetslönerna utgöra huvudparten och dessa pengar gå direkt till annan konsumtion, måste ju övrig affärsverksamhet komma att lida ett oerhört avbräck, då byggnadsverksamheten stagnerar.

Tidig åtstramning på pengar för byggnadsverksamhet — staten måste ju ha dem för beredskapstjänsten — räntehöjning och så småningom ett skönjbart bostadsöverskott, uppkommet delvis genom försämrade inkomstmöjligheter blev signalen till allmänt nedläggande av redan påbörjade och planerade byggnader.

Tegelindustrien drabbades ganska snart av denna situation. Vårt gamla slagord "Spara skogen, bygg med tegel", kanske nu kunde omsättas i praktik. Ett av de största hindren för tegelbyggandet i städernas förorter och på landsbygden har ju varit murarbristen. Nu lösgjordes murare liksom andra kategorier av byggnadsarbetare för denna behövlige byggnadsverksamhet. Bostadsförbättring på landsbygden och egna hemsbyggandet i städernas förorter tarvar, oaktat krigstiden, en omfattande byggnadsverksamhet.

Emellertid behöves för att få igång en verksamhet på detta område dels en samling goda typritningar, dels ock en organisation, som kunde genomföra ett försöksbyggande.

Tegelbrukens Centralförbund anslog därför den 2 nov. 1939 ett belopp å 8.000:— kronor till utredning för åstadkommande av goda bostadstyper av tegel. Som medlemmar i denna utredningskommitté har förbundet haft äran att räkna Byggmästare Olle Engkvist, Stadsarkitekten Sigurd Westholm och civilingeniör Chatillon-Winbergh i Stockholm, Stadsplanechefen Uno Åhrén i Göteborg, Arkitekterna Nils Ahrbom och Helge Zimdahl i Stockholm samt Arkitekten Nils Einar Erikson i Göteborg. Som representant för tegelindustrien har undertecknad deltagit. Utredningsmännen utsågo Byggmästare Olle Engkvist till ordförande och undertecknad till sammankallande.

Jämsides med denna utredning planerade fackföreningarna en småstugebebyggelse. Vår utredning har haft tillfälle till samarbete med representanter därifrån, Ombudsmannen Simon Simonson och Sekreteraren Ivar Ohlsson. Dessa herrar ha deltagit i några av våra sammanträden.

Den inom fackföreningarna påbörjade undersökningen slutfördes emellertid tidigare, varefter fackföreningarna, utan att invänta utredningens resultat, omedelbart igångsatte byggandet av 100 småhus av tegel med användande av Stockholms Stads plantyper. 57 av dessa stå nu färdiga i Stockholms förstäder.

Utredningen önskade icke enbart skärskåda problemet tegel eller trä utan ville även noggrant undersöka småstugans planproblem och stadsplanemässiga tillämpning vid byggande i stor skala, samt förutsättningarna för en i viss mån industrialiserad produktion genom seriebygge.

Det ansågs önskvärt att småstugan planlades som en familjebostad för man och hustru med två eller tre barn av båda könen, varvid sovplatser i vardagsrummet om möjligt borde undvikas. De fyra typer, som slutligen framkommo och som visas på följande sidor, representera tre skilda hustyper: Typerna A och B envåningshuset med källaren utbildad som souterängvåning endast under halva byggnaden. Samtliga typer äro standardiserade beträffande snickerier och inredningar.

Avsikten var att innan en produktion i stor skala igångsattes bygga provhus av olika typer dels av tegel och dels av trä för att på detta sätt komma till klarhet om kostnader, arbetsmetoder och material.

Krisen i april i år har tills vidare satt stopp för dessa planer.

Ett mycket energiskt och intresserat arbete har av de konsulterande nedlagts på denna tegelindustriens småstugeutredning, varför, då nu resultatet föreligger i detta nummer av tidskriften Tegel, Tegelbrukens Centralförbund ber att till alla, som medverkat, få framföra sitt förbindliga tack.

*John Baunge*

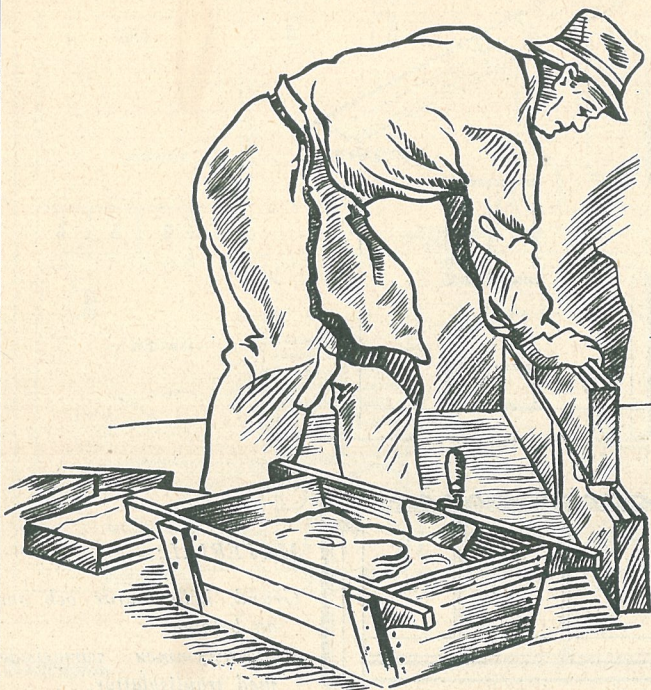
## Småstugebyggande.

*(Forts. fr. sid. 114.)*

Ett rationellt småstugebyggande kräver under alla förhållanden god organisation. Utan sådan uppnås inga ekonomiska eller andra fördelar framför det isolerade byggnadsföretaget. Och den är lika nödvändig vare sig det gäller resandet av de fabriksgjorda trähusen och deras inredning eller uppmurningen av tegelhusen och deras färdigställande. Måhända låter sig organisationen längre och lättare genomföras i det förra fallet än i det senare, men även där bör ett praktiskt resultat kunna nås, om viljan är god inte bara hos ledning utan också hos arbetarstammen.

Därav och av de lokala förhållandena torde svaret på frågan om vilket byggnadssätt som blir billigast, huruvida vågskålen sjunker till förmån för trähuset eller stenhuset, rätt mycket bero. Och vid besvarandet av den frågan bör också tas i betraktande värdet i ena eller andra fallet av materialet, dess beständighet, dess isoleringsförmåga och dess betydelse för det framtida underhållet. Det vill nog till — trots skillnaden i vikt mellan trä och sten — att dessa faktorer tas med i räkningen för att vågskålarna skall kunna hållas i jämviktsläge.





*En siffra som talar:*

70,000 kvm. = 560,000 st.  
högporösa tegelmellan-  
väggspaltor äro levererade  
av oss till Karolinska Sjuk-  
huset.

**Fråga honom**

*— han vet besked*

**att WALLA-plattorna äro lätta att hugga och så äro de raka\*...**

**7**

goda egenskaper hos våra mellanväggspaltor

- 1** Brandsäkra
- 2** Ljudisolerande
- 3** Volymbeständiga
- 4** Spikbara
- 5** Fria från fukt
- 6** Kemiskt neutrala
- 7** Lätta att hugga och bila

Walla-plattornas många värdefulla egenskaper erkännas av alla byggmästare och byggherrar. De utgöra ett tillförlitligt mellanväggsmaterial, som är brandsäkert, ljudisolerande, fritt från fukt, lättarbetat och volymbeständigt. Tala med en fackman om Walla-plattornas egenskaper. Då får ni veta varför de äro de mest sålda i landet.

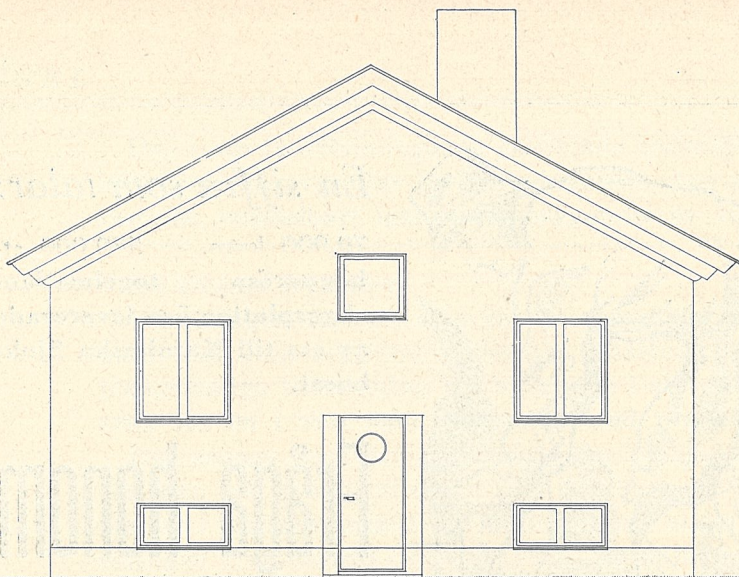
★

*\* Vår patenterade tillverkningsmetod gör att våra plattor äro absolut raka.*

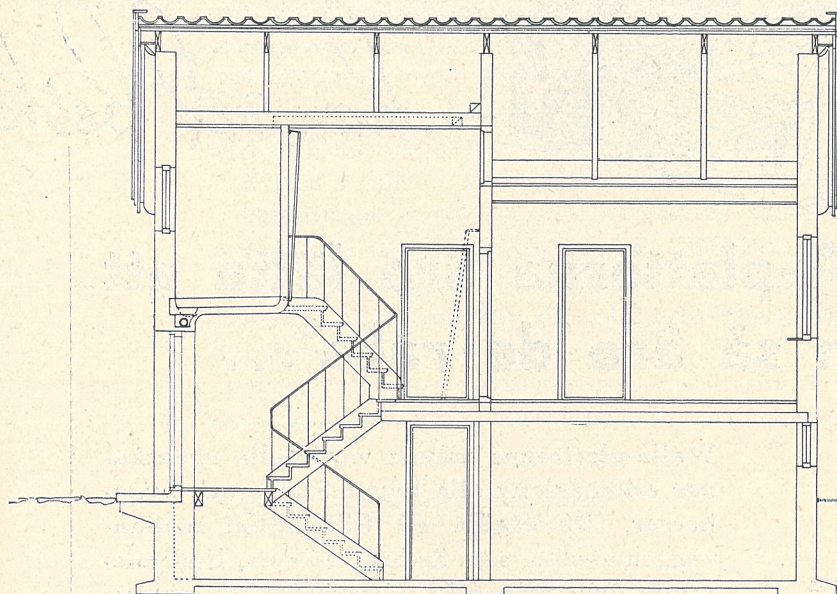
*Landets största tillverkare av tegelmellanväggspaltor.*

**TEGELBRUKSAKTIEBOLAGET WALLA — Katrineholm**

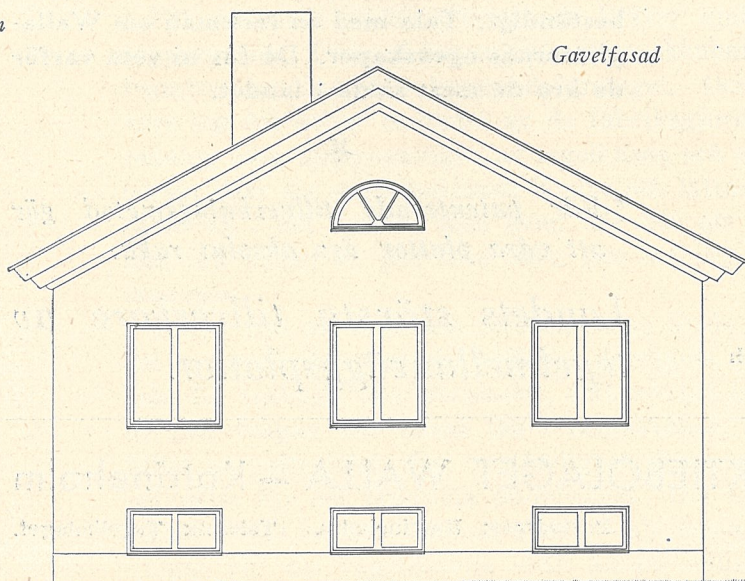
Postadress: Katrineholm. Telefon: Tegelbolaget.



Gavelfasad



Sektion



Gavelfasad

**MATERIAL:**

Grund, källarmurar och socklar av betong.

Källarutrymmen värmeisolerade med träullsplattor.

Ytterväggar av 1-stens högporöst tegel och innerväggar av  $\frac{1}{2}$ -stens vanligt murtegel.

Fasader putsade, och avfärgade.

Bjälklag av trä. Bjälklaget över källaren alternativt av betong.

Badrumsgolvet av tät betong med slityta av cementmosaik. Plattan gjutes och slipas på verk-

stad och inlägges färdig med håltagningar och fall.

Taklag, taklister och vindbräden av trä.

Taktäckning med enkupigt tegel.

Golv i källaren av stålslipad cement.

I övrigt i allmänhet furugolv.

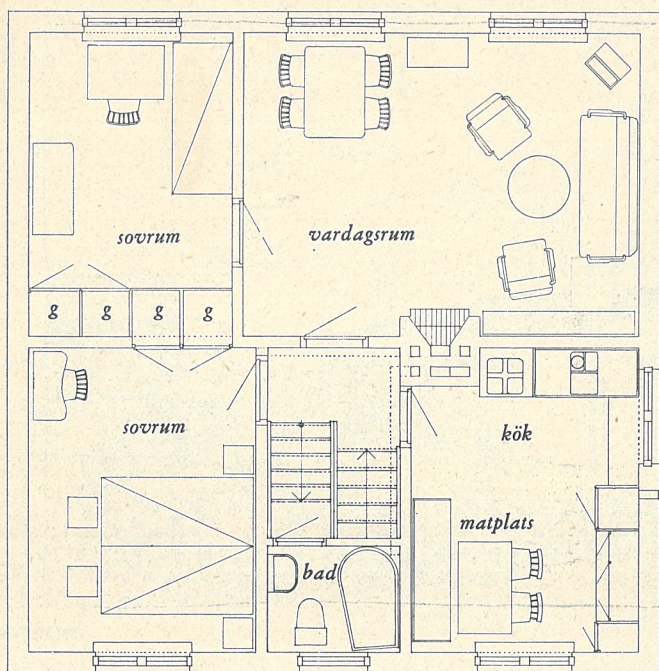
Väggar och tak i källaren slämmas och kalkas eller kalkas enbart.

Om bjälklaget över källaren utföres av trä putsas taket på dubbelrörning.

Väggar i alla rum putsas samt målas el. tapetseras. Tak put-

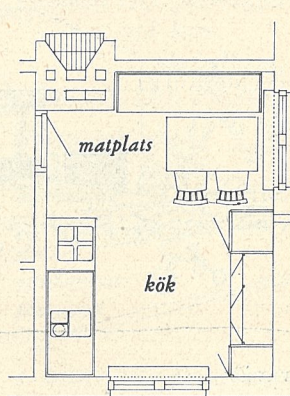
sas, pappspänns eller panelas. Plåtarbeten av galvaniserad plåt.

Trappor, snickerier och inredningar utföres av furu.



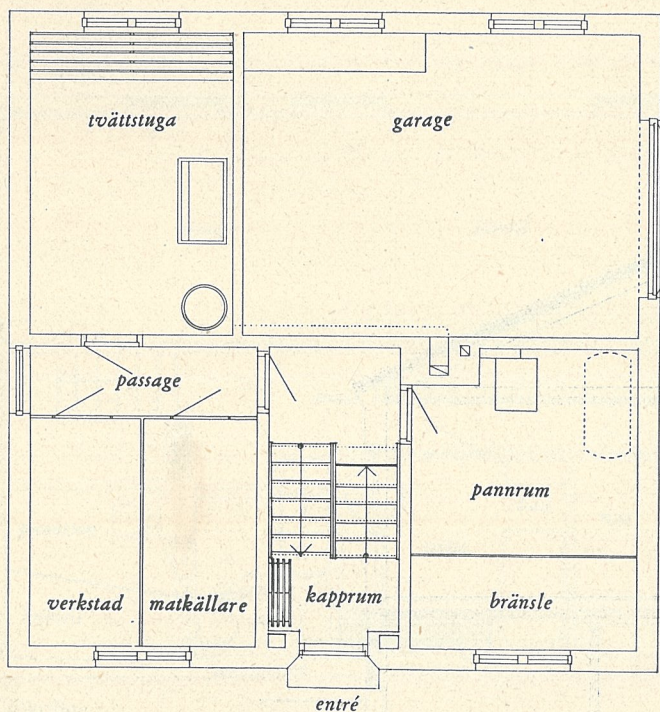
## TYP A

En våning och källare under hela huset.  
 Bottenbjälklaget ca 1.30 m över mark.  
 Planmått excl. ytterväggar 8 × 8.15 m = 65.2 kvm.



alternativ möblering av kök

Bottenplan



### INNEHÅLLER I KÄLLAREN:

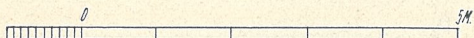
trappa  
 garage  
 tvättstuga  
 förrådsrum  
 pannrum.

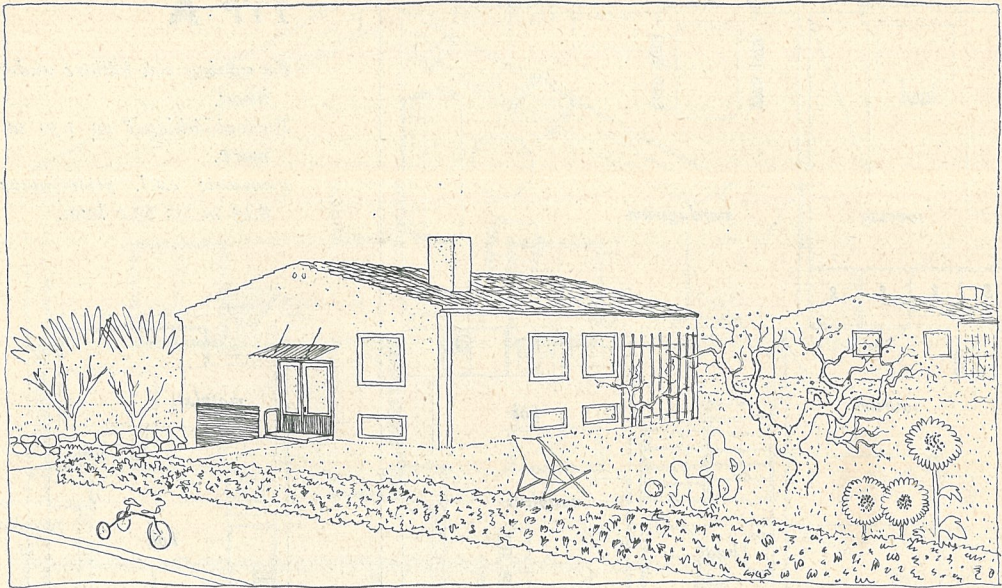
### I BOTTENVÅNINGEN:

trappa och tambur  
 kök med matplats, även möjlighet till liggplats ca 3 × 4 m  
 vardagsrum 4 × 5.20 m  
 2 st. sovrurn 3 × 4 m och 2.65 × 3.35 m  
 4 st. garderober tillsammans 0.60 × 2.65 m  
 badrum och w.c. 1.50 × 1.75 m förlagt inom lägenheten 1/2 trappa upp ovanför entrén.

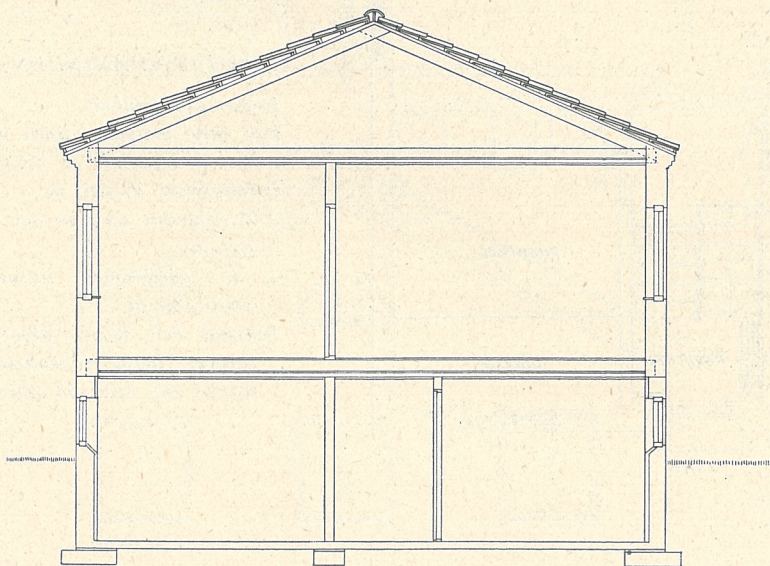
Källarplan

Skala för samliga ritningar 1:100

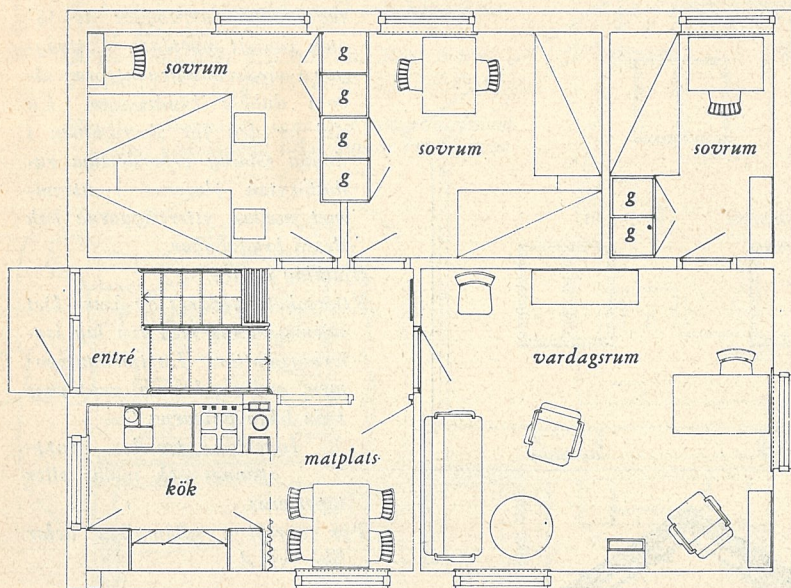




*Exteriör*



*Sektion*



Bottenplan

## TYP B

En våning och källare under hela huset.

Bottenbjälklaget ca 1.30 m över mark.

Planmätt excl. ytterväggar 7.20 × 9 m = 64.8 kvm.

### INNEHÅLLER I KÄLLAREN:

trappa och svale  
garage och förråd  
matkällare  
tvättstuga samtidigt badrum  
w.c.  
garderober  
pannrum

### I BOTTENVÅNINGEN:

trappa och tambur  
kök med matplats 2.25 × 4.30  
vardagsrum 4.00 × 4.65  
3 st. sovrurum med tillhörande 6  
st. garderober 3.00 × 3.35, 3.00  
× 3.30, 2.20 × 3.00 m resp.

### MATERIAL:

Ytterväggar av 1-sten högpöröst tegel och bärande innerväggar av ½-sten murtegel.

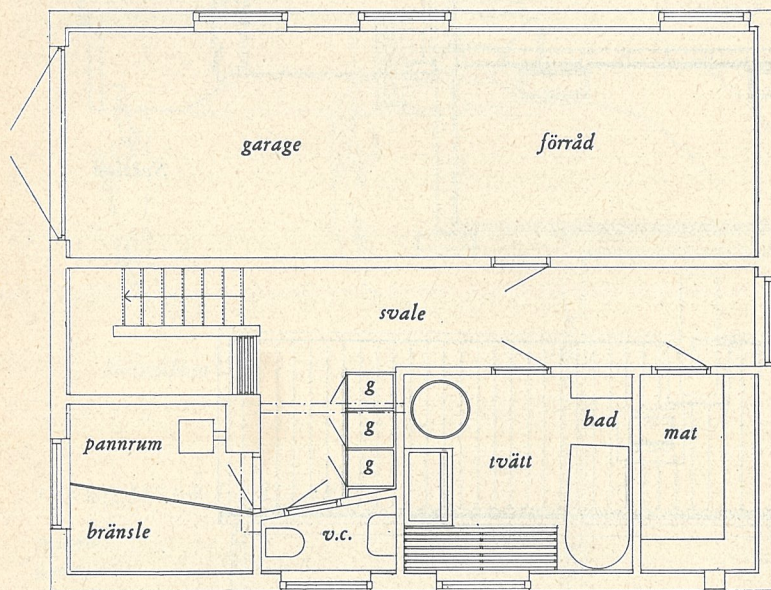
Icke bärande mellanväggar av tegelplattor eller utförda såsom kloasongväggar.

Skorsten av standard-block.

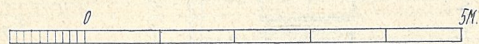
Bjälklag av trä.

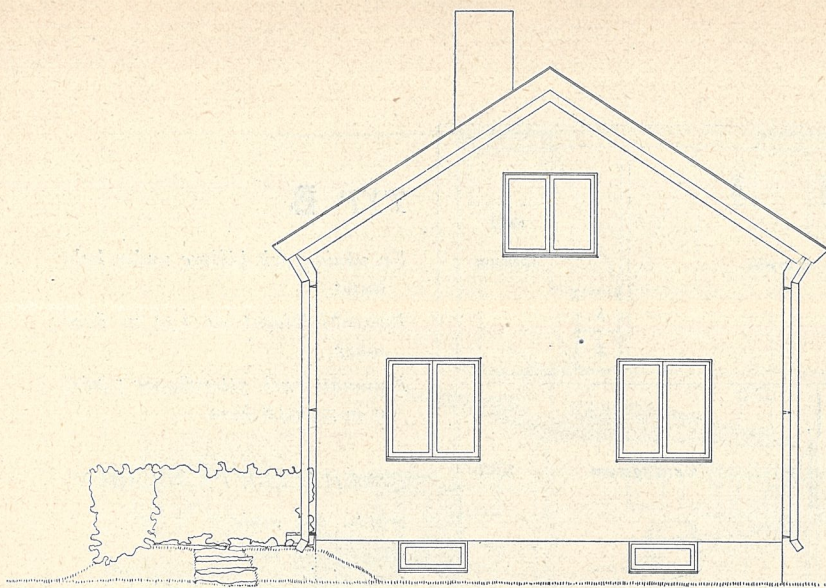
Taklister muras.

F. ö. i tillämpliga delar lika typ A.

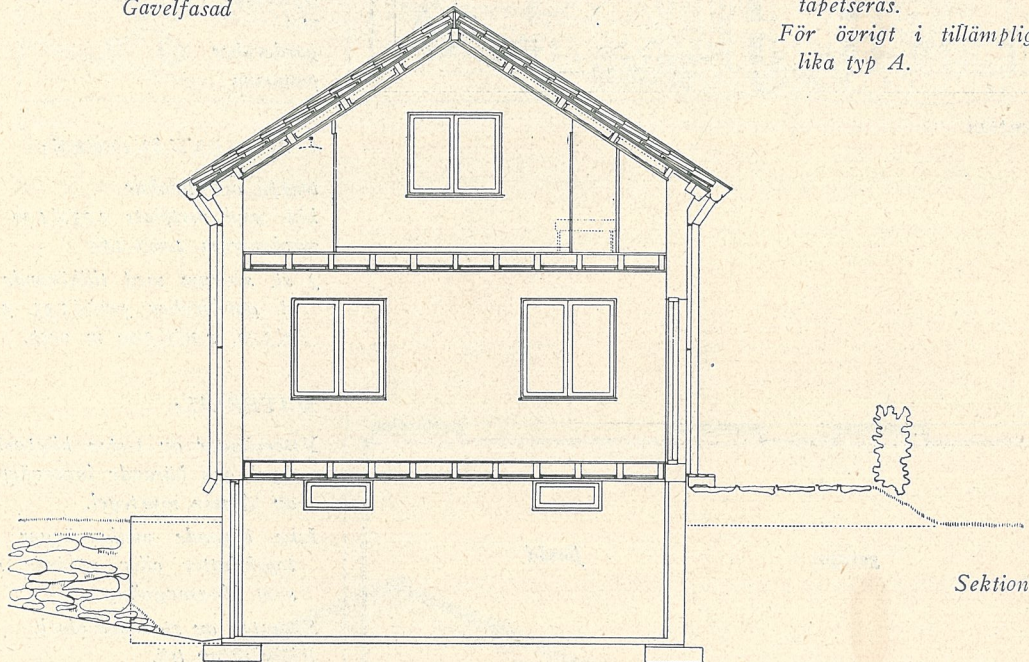


Källarplan

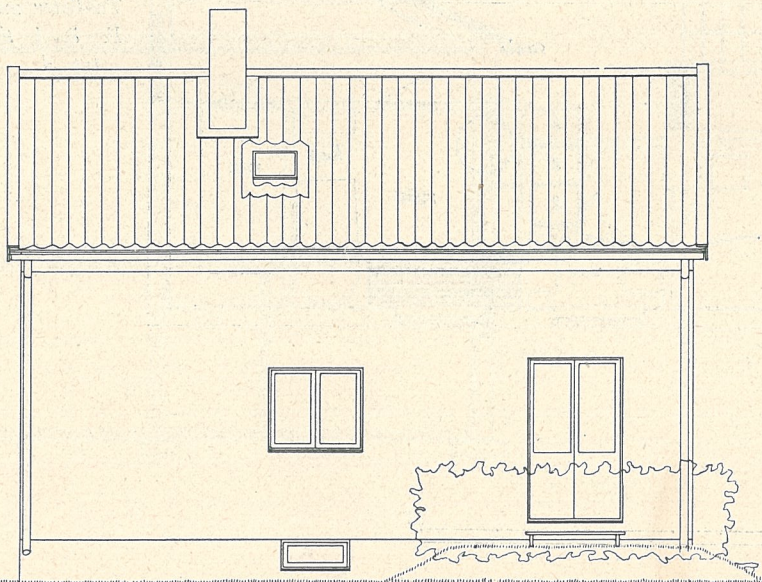




Gavelfasad



Sektion



Fasad

**MATERIAL:**

Ytterväggar av 1-sten högporöst tegel och innerväggar av 1/2-sten vanligt murtegel. Lättväggar i vindsvåningen utföras såsom dubbla brädväggar. En del av den för sovrummen i denna våning erforderliga radiatorytan placeras i utrymmet mellan ytterväggarna och dessa brädväggar.

Bjälklag av trä.

Yttertaket uppbäres av åsar. Det värmeisolerar med två lag isoleringsmattor. Luftmellanrummen mellan åsarna ventileras från båda gavlarna.

Innertak panelas, pappspännes och målas eller tapetseras.

För övrigt i tillämpliga delar lika typ A.

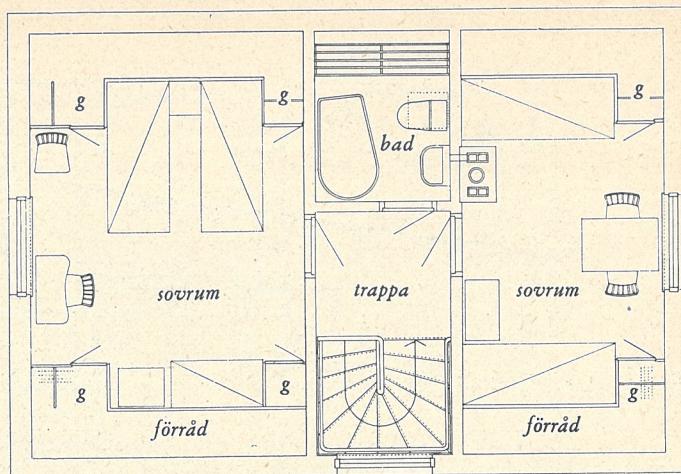
# TYP C

TVÅ VÅNINGAR (inredd vind) och källare under hela huset.

Bottenbjälklaget c:a 0.80 m. över mark.

Planmått excl. ytterväggar 5.57 x 8.30 = 46.2 kvm.

Brutto våningsyta innanför ytterväggarna i båda våningarna tillsammans c:a 80 kvm.



Vån. 1 tr.

## I BOTTENVÅNINGEN:

trappa och tambur

kök 2.25 x 4.55

vardagsrum 3.60 x 5.57

sovrur med garderob 2.62 x 3.18.

## I VINDSVÅNINGEN:

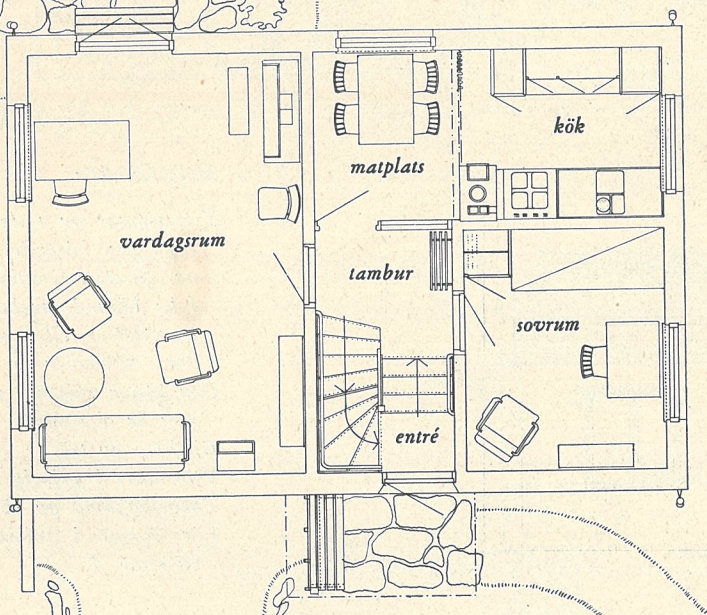
trappa

badrum och w.c. 1.80 x 1.60

2 st. sovrur med garderober c:a

3.60 x 3.75 och 2.65 x 3.75 resp.

Invid ytterväggarna erhållas låga förvaringsutrymmen.



Bottenplan

## INNEHÅLLER I KÄLLAREN:

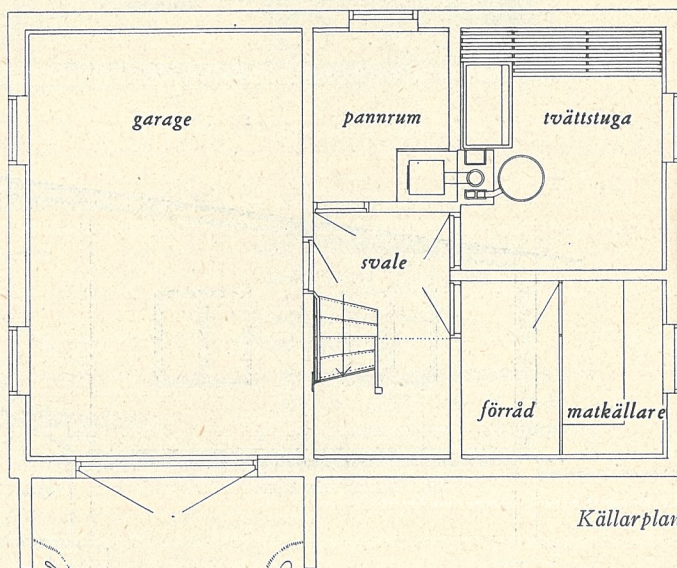
trappa

garage

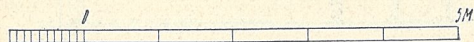
förråd

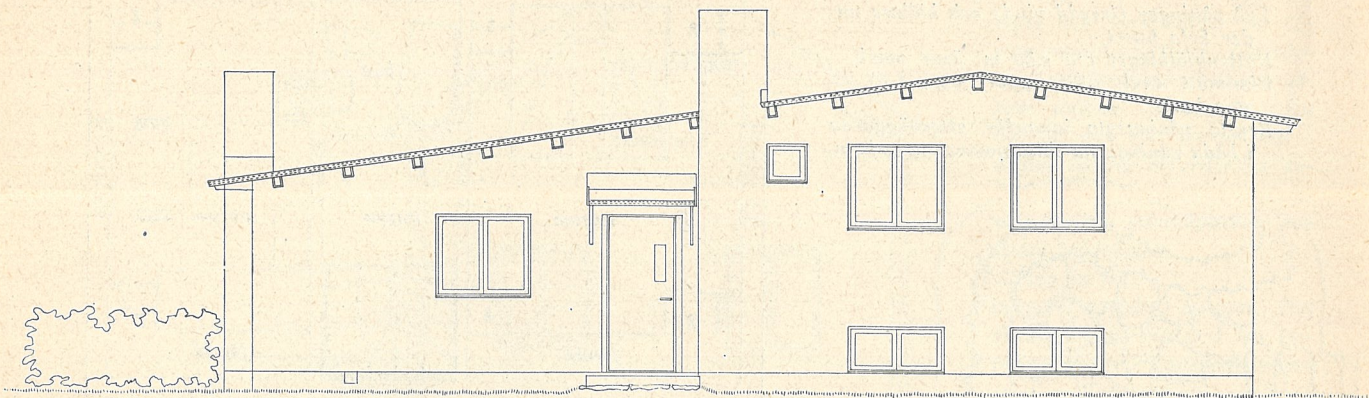
tvättstuga

pannrum.

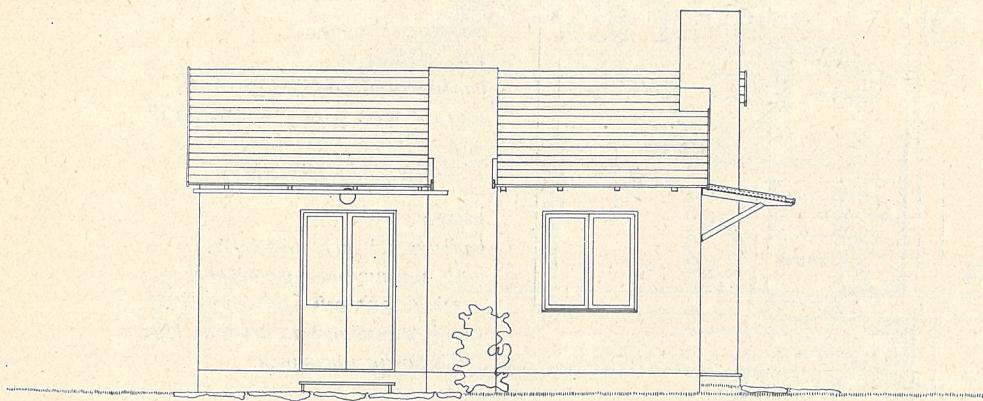


Källarplan

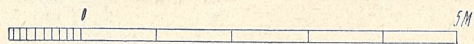




Entréfasad



Fasad



**MATERIAL:**

Ytterväggar av 1-sten högporöst tegel och bärande innerväggar av  $\frac{1}{2}$ -sten vanligt murtegel. Icke bärande mellanväggar av tegelplattor eller utförda som kloasongväggar.

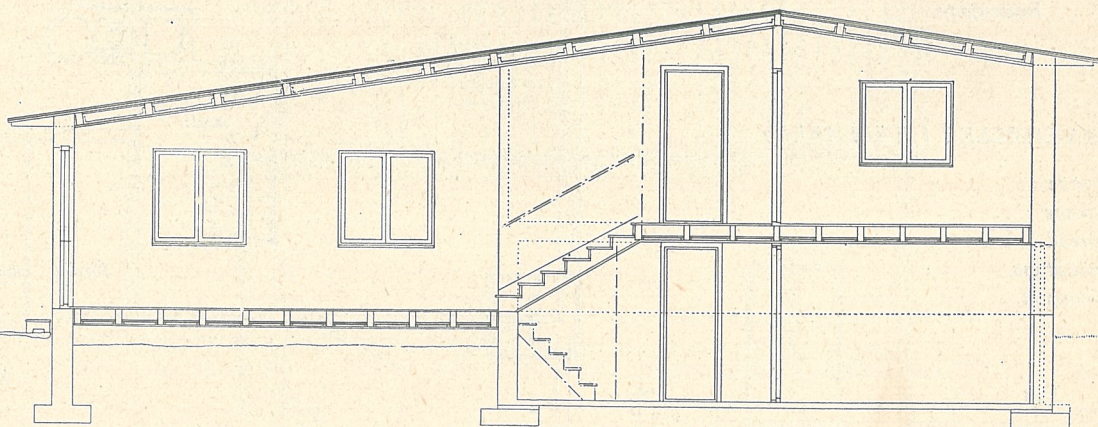
Den öppna spisen i vardagsrummet är alternativ.

Bjälklag av trä.

Yttertaket i princip lika typ C.

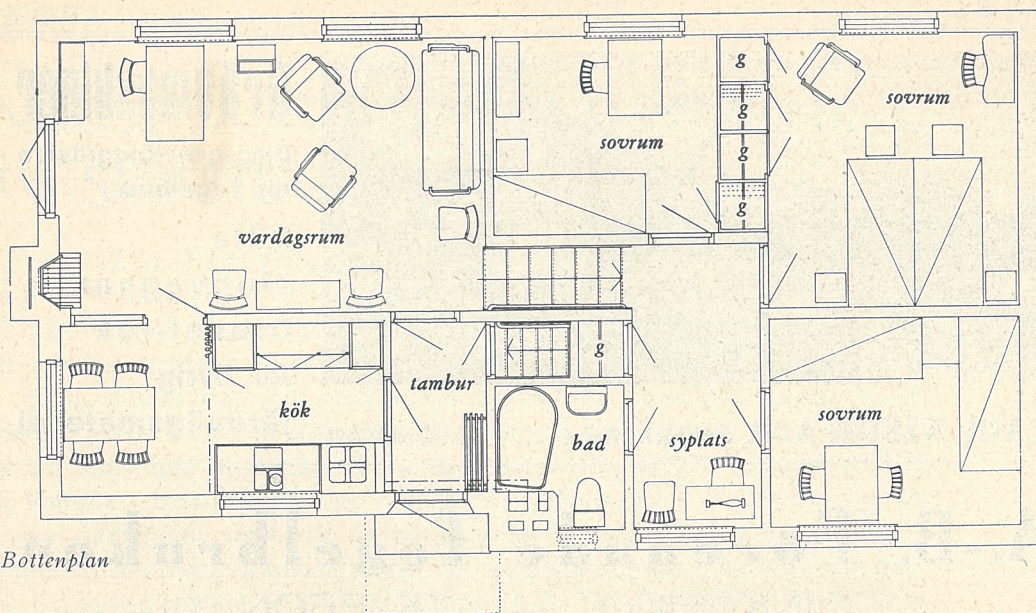
Takbeläggning av skifferpapp.

För övrigt i tillämpliga delar lika typ A.

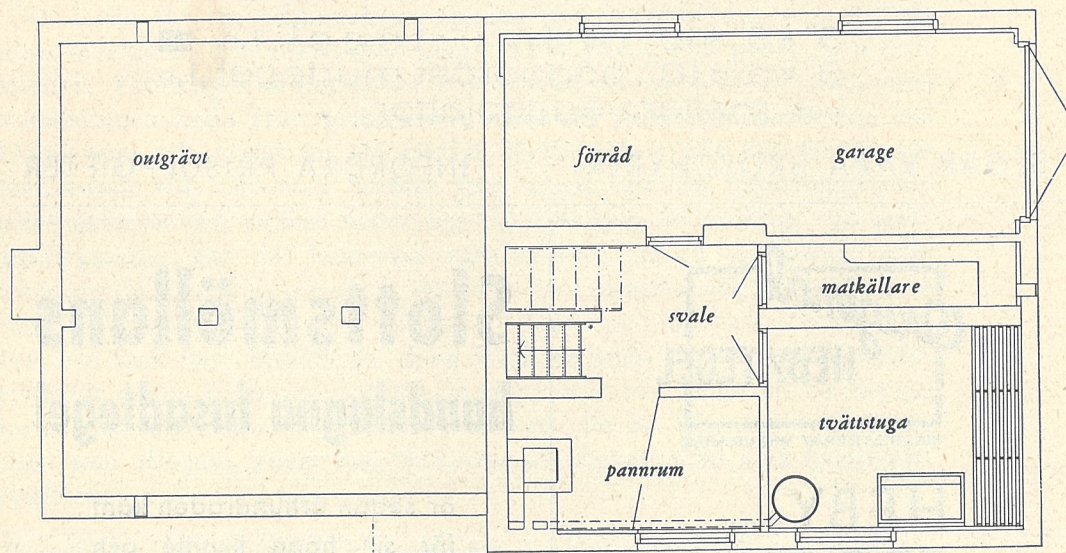


Sektion





Bottenplan



Källarplan

## TYP D

En våning i två plan. Källare under halva huset.

Bottenbjälklaget 0.30 (tambur, vardagsrum, kök) och 1.50 m (sovrum) över mark.

Planmått excl. ytterväggar c:a 6.20×12.60 m

Brutto våningsyta innanför ytterväggarna 78.2 kvm.

### INNEHÅLLER I KÄLLAREN:

trappa och svale  
garage  
förråd  
tvättstuga  
pannrum.

### I BOTTENVÅNINGEN:

i det lägre planet:  
tambur 1.25×2.25

kök med matplats 2.25×4.25  
vardagsrum 3.60×5.65

i det högre planet:

hall 1.70×3.75

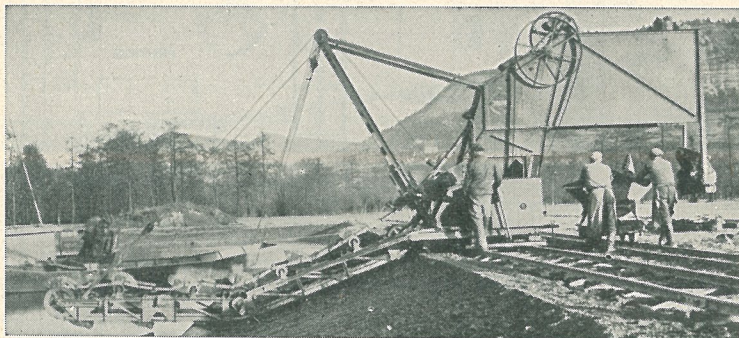
3 st. sovrum 2.55×2.95m, 3.30×

3.60 m, 2.75×3.30 m resp.

5 st. garderober tillsammans  
0.60×3.30  
badrum 1.70×1.65.

### ARKITEKTER ÄRO:

Nils Einar Eriksson, Göteborg. Nils Ahrbom och Helge Zindahl, Stockholm.



**CARL STRÖM A.-B. Stockholm C.**

Tel. Växel 2354 00

## Grävmaskiner

Djup- och Höjdgrävare  
för Tegelbruk

Räls

Tippvagnar

Diesel-lok

All övrig

järnvägsmateriel

## A.-B. Förenade Tegelbruken

LINKÖPING — TELEFON 201

rekommenderar sina tillverkningar av

3" x 5" x 10" lättmurtegel 1,6 ■

3" x 5" x 10" högporöst murtegel 1,2  
och mellanväggsplattor

BEGÄR VÅRA BROSCHYRER :: INFORDRA PRISUPPGIFTER



**HEBY  
TEGELVERK**

**Specialité:**

**TAKTEGEL**

Årstillverkning 10.500.000 st.

HEBY TEGELVERK  
SKÖLDBERG & Co.

KOMMANDITBOLAG

Telefon: Heby 18 och 19 Växel

## Slottsmöllans handslagna fasadtegel

är sedan århundraden känt  
för sin höga kvalité och  
vackra mörkröda färg.



**Slottsmöllans Tegelbruk**

**HALMSTAD**

Tel. växel 37 00

## INDUSTRIALISERAD FRAMSTÄLLNING AV SMÅSTUGOR I TEGEL

Under våren 1940 bildades i Stockholm en organisation för framställande av småstugor i tegel. Denna gynnades av staden med förmånligt belägna tomter och byggnadslån, varefter i juni månad planlades och påbörjades byggandet av 100 st. småstugor. Avsikten med byggandet av dessa stugor var dels önskemålet att bereda inom kommunen bosatt arbetskraft tillfälle till utkomst, dels att ge den kategori, som önskade sig en småstuga, men icke kunde med egen arbetskraft deltaga, tillfälle att komma i besittning av en sådan. En icke oviktig anledning var att bevisa riktigheten däri, att en av fackmän uppförd stuga av tegel alltigenom förstklassig kunde utföras till en kostnad, som om man tar hänsyn till årskostnaden icke bleve dyrare än de fabriksmässigt framställda och av ovan folk hopplockade trästugorna.

Den i och för sig välsignelsebringande småstugerörelsen, som hittills endast arbetat med monteringsfärdiga trähus, kunde icke anses vara fullt rationell. Visserligen framställdes stommarna på ett rationellt sätt, men uppsättningen ända från grundgrävningen till färdigställandet kan betecknas som allt annat än ett riktigt förfarande i vår för övrigt väl organiserade tid. Om man bortser från sagan om den handskbeprydde jordschaktaren och endast håller sig till vad som är brukligt vid småstugebyggande, kan det knappast vara riktigt, att en skomakare eller skraddare bygger hus, emedan han icke kan besitta några elementära kunskaper inom detta område. Många av dessa hus har dock otvivelaktigt blivit bra tack vare biträde av mera kunniga goda vänners arbetshjälp. Priset för denna hjälp har betalats på olika sätt, och stugorna ha många gånger fått sitt namn av betalningsmedlet. De ha icke alltid blivit så billiga som utlovats, vilket kan förklaras av obekantskap med byggnadsuppgiften.

Tegelhusen påbörjades i juni och den 1 oktober stod 57 av de planerade stugorna under tak. Färdiga till inflyttning kunde emellertid icke alla 100 bli på grund av den korta tiden.

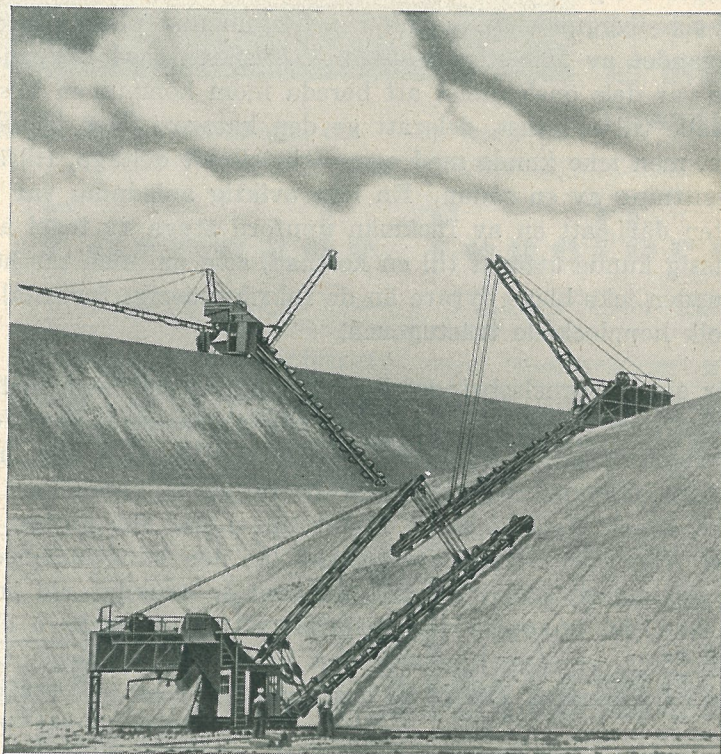
Arbetet bedrevs rationellt. På arbetsplatsen sprängdes och schaktades för en grupp hus varefter detta arbetslag övergick till nästa grupps grunder. Cementgjutare tog vid och efter dessa murare o. s. v. Det hela kan betecknas som modern bandtillverkning. Fabriker voro under tiden sysselsatta med snickerier, diskbänkar och dylikt som levererades i sträng följd efter standardiserade ritningar. Nu stå husen där ute i vacker omgivning till ett gott bevis på vad en god organisation och en skicklig arbetarstam kunnat framställa. De bebos av människor, lyckliga över att äga ett hus av det förstklassigaste av byggnadsmaterial, tegel, och i övrigt så beskaffat att de känna sig bo i ett förstklassigt hus.

Stugorna innehålla tre rum och kök, tambur, kapprum och toaletterum

(Forts. å sid. 131.)

# RAUPACH-GRÄVMASKINER

för alla ändamål



den ekonomiska maskinen för uttagning av lera, grus, sand, kol m. m. samt för grävning av kanaler och all slags jordschaktning.

Drifts- och slitagekostnader minimala.

Förstklassiga referenser.

## **RICHARD RAUPACH**

Maschinenfabrik Görlitz GmbH, **Görlitz 45**

Werk I: Görlitz. Werk II: Warnsdorf/Sudetengau

## SMÅSTUGANS PLANLÄGGNING OCH TILLÄMPNING

Utredningskommittén har under sitt arbete ingående diskuterat småstugan som bostadsform och planproblem, dess stadsplanemässiga tillämpning och metoderna för dess framställning i stor skala.

Erfarenheten har hittills visat att småstugan är en för vissa familjekategorier lämplig bostadstyp, men mycket arbete torde ännu återstå innan man kommit till klarhet om dess speciella problem och utvecklingsmöjligheter.

Småstugan har sitt berättigande som familjebostad och bör som sådan beräknas för man och hustru med två helst tre barn av bägge könen.

Ett friliggande hus ger rikare möjligheter till differentiering och goda rumsformer inom en snäv ekonomisk ram än hyreshuset och radhuset.

För barnrika familjer är småstugan rätt tillämpad den bästa bostadsformen. Om man anser att familjer med tre barn är den kategori man främst vill gynna bör stugan innehålla vardagsrum, kök och tre sovrum om möjligt i ett plan, samt i källaren ekonomitrymmen och garage. Vardagsrummet är det gemensamma rummet för arbete och samvaro och bör om möjligt icke användas som sovrum. Sätter man en yta av c:a 60 kvm. som ekonomisk gräns för detta program bli rumsytorna ganska pressade och det visar sig omöjligt att få plats med dagsljusbelyst toalett och badrum i samma plan. I ett friliggande hus är det ju särskilt önskvärt att både W. C. och badrum få dagsljus. Man har då möjlighet att lägga dessa antingen i källaren, i samband med tvättstuga, vilket ju är praxis vid nu gängse typer, eller en halv trappa upp ovanför entrén.

Det kan vara lämpligt och ekonomiskt att ge källaren karaktär av souterrängvåning. Den innehåller viktiga arbetsplatser, som behöver god belysning, den blir lätt att hålla fuktfri och bottenvåningen kommer så högt från mark att den skyddas för insyn. Det blir härigenom också enklare att ordna infart och garage.

En stuga i två våningar ger med en mycket liten planyta en rymligare bostad och badrummet kan beredas plats intill sovrummen. En sådan stuga blir med fulla två våningar oproportionerligt hög. För att undvika detta måste kubens utnyttjas ända upp tillnocken och rummen på vinden utbildas som gavelrum.

---

### INDUSTRIALISERAD . . . (forts.)

i ett plan om c:a 67 m<sup>2</sup>, full källarvåning för garage och tvättstuga, badrum, pannrum, matkällare. Allt för ett pris av högst 17.000:— kronor. Årsomkostnaderna räknas till högst 1.400 kr., vari ingår amortering och ränta å lån, tomträttsavgäld, skatt, värme, vatten, renhållning och övriga omkostnader

*Simon Simonson.*

När lägenhetsytan växer ökas även möjligheterna till nya formgivningar och den redan förut suddiga gränsen mellan småstuga och villa utplånas allt mera. Differentieringen mellan de olika bostadsfunktionerna kan drivas längre och rumsformerna varieras även i höjdded.

Småstugan såsom den hittills tillämpats på städernas ytterområden är en rent stadsmässig bostadsform och inget egnahem på landet. Diskussionerna i denna fråga ha ofta kännetecknats av sentimentala fördomar, som kanske är förklarliga, men icke bidraga till att föra frågan framåt mot en lösning. Det går inte att bibehålla illusionen av hem på landet i ett småstugeområde med många hundra identiskt lika hus på nio meters avstånd från varandra. Även som stadsmässig bostadsform äro emellertid dessa monotona anhopningar av småhus förkastliga. Man måste skapa omväxling och en viss gemenskap mellan de individuella husen i ett sådant samhälle. Detta borde kunna ske exempelvis genom att variera mellan olika småstugetyper, som anpassas efter terräng och vegetation, och genom att bebygga vissa delar av området med radhus och låga hyreshus. Genom ett delvis intensivare utnyttjande av marken kan andra områden helt befrias från bebyggelse och bli gemensamma parker. Staketen mellan tomterna böra slopas och varje stuga utrustas med en skyddad plats i förbindelse med bostaden.

Kommittén har även diskuterat möjligheterna till vissa kollektiva anordningar för småstugor såsom gemensamma värme- och tvättcentraler. Det visar sig att man härmed icke kan förbilliga bostaden. Det är antagligen även psykologiskt riktigt att låta småstugeägarna själva sköta och hushålla med värme och varmvatten och den individuella tvättstugan är ju ovärderlig för familjer med småbarn.

Om småstugan skall byggas av trä eller tegel med eller utan ägarens handgripliga medverkan är en ekonomisk fråga, som måste bedömas från fall till fall, varvid man även måste taga hänsyn till beständighet, drifts- och underhållskostnaderna. Vid tegelhus måste den egna arbetsinsatsen försvinna. Ur psykologisk synpunkt är detta kanske i vissa fall att beklaga. Å andra sidan ökas härigenom möjligheten att variera hus typerna efter olika önskemål med bibehållande av strängt standardiserade byggnadselement. Man är heller inte längre bunden av det friliggande huset som enda objekt utan får möjligheter till rättvisa ekonomiska jämförelser med exempelvis radhuset, som kanske visar sig vara lämpligt för de mindre lägenheterna.

Slopar man den individuella arbetsinsatsen kan rationaliseringen vid framställningen av småstugor drivas avsevärt längre än nu. Detta gäller både för trä och tegel. Arbetet på byggnadsplatsen måste organiseras som en seriemässig framställning, där montage av fabriksstillverkade byggnadselement kommer att intaga en viktig plats. Dessa arbetsmetoder ha hittills i stor skala prövats för hyreshus och där medfört avsevärt förbilligade framställningskostnader. Småstugan är långt mera än hyreshuset lämpad för industrialiserad framställning vare sig denna sker till övervägande del på fabriken eller på byggnadsplatsen.

*Nils Ahrbom.*

# MÄLARDALENS FASADTEGEL



Karolinska Sjukhuset, Stockholm

i Karolinska sjukhuset,  
Stockholm

Wenner-Grenska Stiftelsen,  
Stockholm

Eriksdalskolorna,  
Stockholm

Medborgarhuset,  
Stockholm

äro exponenter för några av våra  
olika typer av

## RÖTT och GULT FASADTEGEL



Radiumhemmet, Stockholm

*Tegel är vårt sundaste  
byggnadsmaterial*

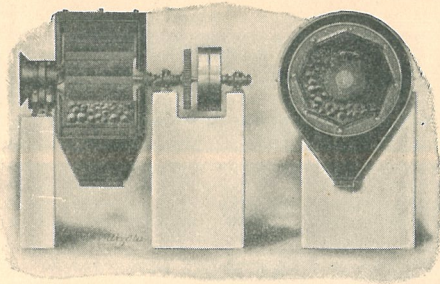
*Tegelfasaden åldras  
vackert*

### A.-B. MÄLARDALENS TEGELBRUK

Kungsgatan 39

STOCKHOLM

Telefon 23 33 65



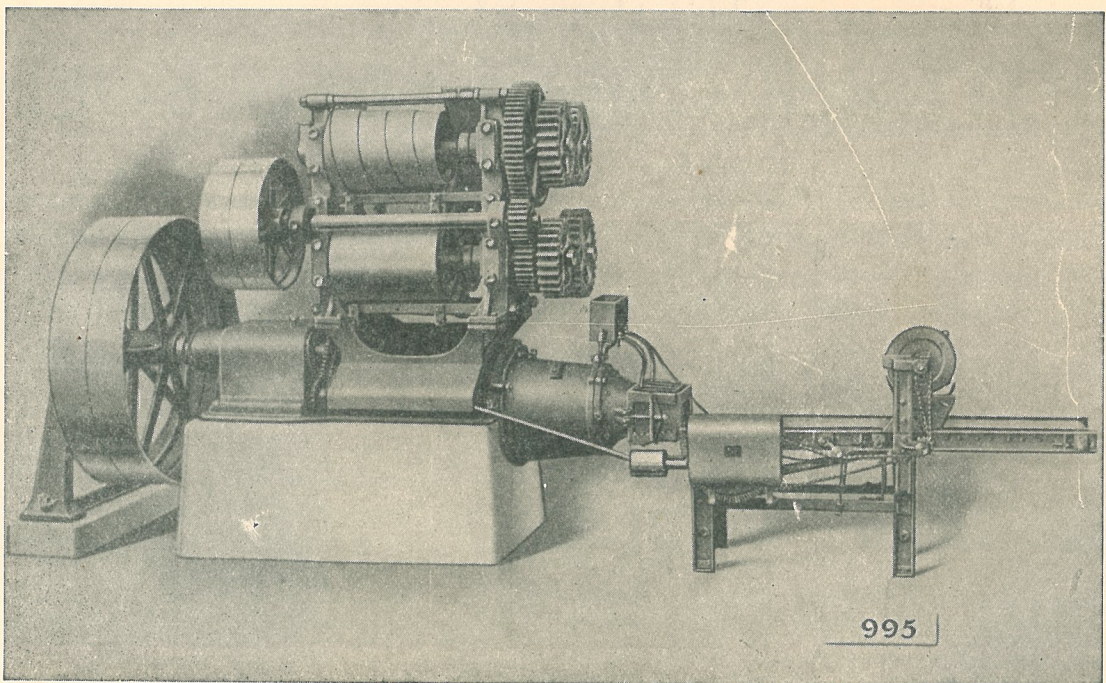
Kulkvarn typ A

## Efter kampanjens slut

är det rätta tiden att tänka på förbättringar, om sådana skola hinna bliva omsorgsfullt planerade och komma till avsedd nytta under nästa år. Men försumma ej att tillgodogöra Eder andras erfarenheter.

Vi hava varit i tillfälle samla den allra största erfarenhet inom tegelindustriens alla detaljer under de senaste 45 åren. Vår sakkunskap står till Eder tjänst. I Edert eget intresse bör Ni rådfråga oss. **Det kostar ingenting.** Ingen anläggning är för liten och ingen för stor, för att vi icke skola intressera oss därför och kunna lämna Eder de bästa förslag därtill. Vi söka alltid föreslå det bästa möjliga och **Edra intressen äro våra.**

## TEGELMASKINER för alla behov.



**MURTEGELPRESS EFFEKTIV II**, kombinerad med valsverk RFS. 2-19 och aut. avskärningsbord **IDEAL**.

Grävmaskiner, av olika storlekar. ● Autom. transportanordningar.

Kollergångar, Strykmaskiner för imiterat handslaget tegel.

Ringugnar, Zigzagugnar och Flamugnar.

Köp svenska varor och gynna svensk industri!

# A.B. ÅBJÖRN ANDERSON, SVEDALA