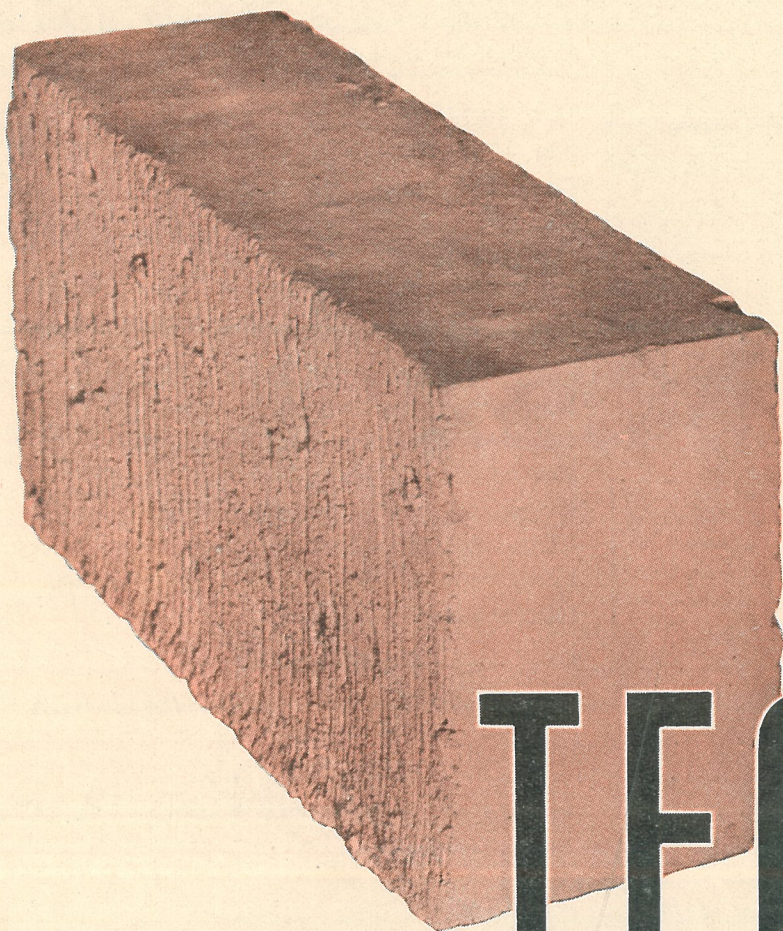


**2**

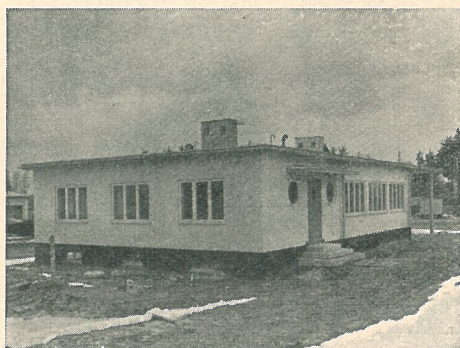
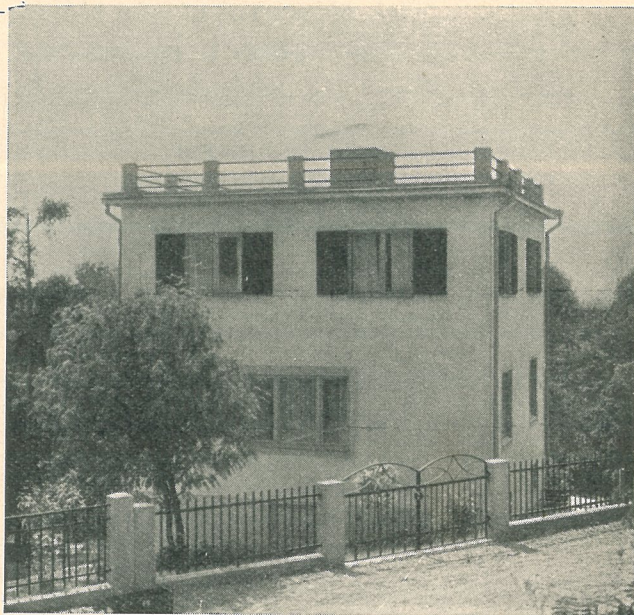
**1937 INNEHÅLLER: Något om teglet i Skåne**  
• En villa i Halmstad • Två moderna villor av högporöst tegel • Sten på sten



**TEGEL**

En byggnadsfackman ser ofta materialet för sig, då han planerar en byggnad. Han **tänker** i tegel.

# TÄNK



*Högporöst tegel är ett prövat material, utgåendet från sekelgammal industri. Vår produktion undergår fort-löpande kontroll i vårt laboratorium*

# i TEGEL

För egna hem och villor,  
För låga hyreshus,  
För verkstadsbyggnader är det idealmaterial, som man från början tänker i **HÖG PORÖST TEGEL.**

Högporöst är lika billigt att bygga med som trä.  
Högporöst ger ringa underhållskostnader.  
Högporöst ger längsta livslängd.  
Högporöst ger varmare lägenhet.  
Högporöst ger lägre bränslekostnad.  
Högporöst ger brandsäkra hus.  
Högporöst ger lägre brandpremier.  
Högporöst ger frihet från sprickbildning.  
Högporöst ger hygieniska bostäder.

*För god och sund ekonomi — bygg med högporöst tegel från*

## TEGELBRUKENS FÖRSÄLJNING A.-B.

TEL. 23 31 15

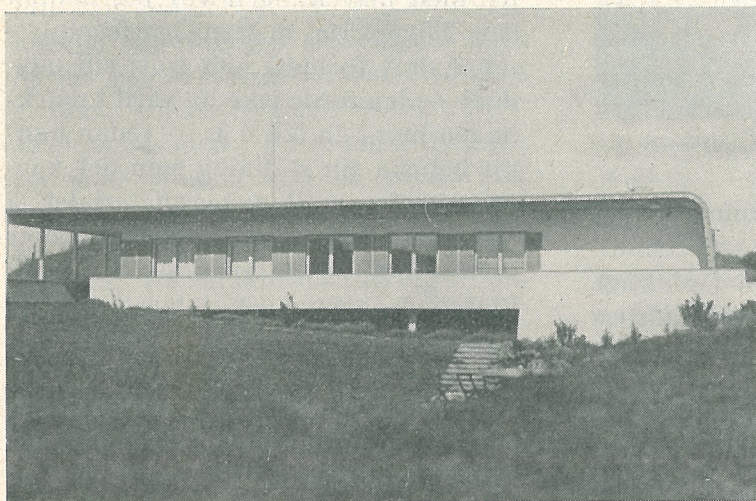
STOCKHOLM

SVEAVÄGEN 21

# TEGEL

REDAKTIONSKOMMITTÉ: DIREKTÖR OSCAR GRÖNKWIST,  
KAPTEN CURT CAMITZ OCH DIREKTÖR JOHN BAUNGE.  
REDAKTÖR: CIVILINGENJÖR C. A. STRÖMBERG  
Exp. och annonskontor: Kungsgat. 32, Sthlm. Tel. 233105.  
Redaktion: Sveavägen 21, Stockholm. Tel. 233115.

ORGAN FÖR  
SVERIGES  
TEGEL-  
INDUSTRI-  
FÖRENING



## Något om teglet i Skåne.

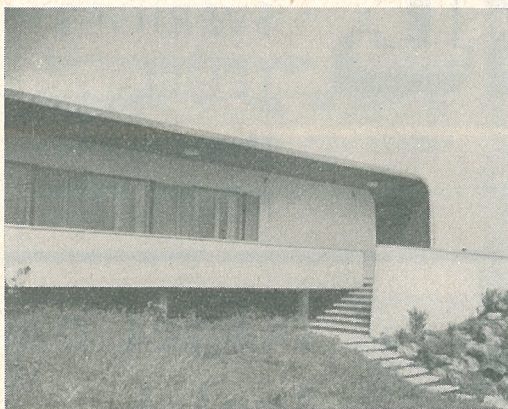
Av arkitekt  
Mogens Mo-  
gensen.

**K**nappast en vecka går till ända, utan att byggfackmannen genom mer eller mindre driftiga agenter konfronteras med nya byggnadsmaterial av enligt uppgift fullständigt revolutionerande betydelse. En stor del av dessa material sägas skola helt eller delvis komma att ersätta teglet. Vi skulle med andra ord stå inför teglets definitiva försvinnande som användbart byggnadsmaterial. För tegelbruken skulle situationen vara förtvivlad, och tegelbyggnader skulle snart ha endast historisk betydelse.

För fackmannen ter sig emellertid situationen annorlunda. Tegelbruken arbeta under en högkonjunktur som kanske aldrig tillförne, och deras svårigheter tyckas huvudsakligast bestå uti att tillräckligt snabbt kunna effektuera inflytande order. Utan att härigenom vilja på något sätt underkänna *alla* de nya byggnadsmaterial, som

sett dagens ljus under de senaste åren, måste jag konstatera, att teglet som byggnadsmaterial ingalunda spelat ut sin roll. Tvärtom synes teglet exempelvis genom införandet av de nya lättegelkvalitéerna ha erövrat nya stora användningsområden.

I norra och mellersta Sverige kämpar teglet ännu en viss strid mot den gamla vanan att bygga av trä. I Skåne är förhållandet ett helt annat. Skåne är sedan gammalt teglets förlovade land. De klimatiska betingelserna såväl för framställning som användning i förening med den rikliga tillgången på för tegeltillverkning ypperligt råmaterial medverka till att tegelbyggnadskulturen där står högre än annorstädes. Teglet är i Skåne ett lika naturligt byggnadsmaterial som timret är i den rena skogsbygden. Teglet har även gamla anor i Skåne. Redan under 1100-talet användes tegel även som



*Sommarvilla i Viken.*

fasadmateriäl i Skåne (Gumlösa kyrka), vilket är tidigare än någon annorstädes i landet. Det är otvivelaktigt, att denna genom sekler förvärvade erfarenhet bidragit till att göra de skånska tegelbruken till vad de äro idag. Man kan säga detsamma om skånemuraren. Endast en genom generationer nedärvd tradition skänker den säkerhet vid behandlingen av sitt material, som han besitter.

Att här i detalj gå in på de olika skånska tegelsorternas speciella egenskaper skulle föra för långt. Man kan dock ej i detta sammanhang underlåta konstatera, hurusom teglet av idag ger den byggande oerhört stora variationsmöjligheter. Från det hårdbrända teglet med hållfasthetsegenskaper närmande sig betongens till det högporösa teglet med specifik vikt omkring 1,00 finnas alla tänkbara egenskapsvariationer, representerande en utomordentligt väl nyanserad skala. Kan sålunda det vanliga murteglet erbjuda den byggande alla rimliga möjligheter, så finnes även beträffande teglet som fasadmateriäl ett utomordentligt rikhaltigt urval inom Skåne, sträckande sig från Hälsingborgs Ängtegelbruks mörka tunga tegel över Minnesbergs och Veberöds mera klarröda sorter till Kaniks, Lomma och Höganäs stundom rent gula

eller gulgröna kvalitéter. Med ett sådant urval — ändock ha endast ett fåtal av de många, kvalitativt högstående skånebruken nämnts — bör även den mest kräsne arkitekt vara tillfreds.

Som bevis på att teglet verkligen följer med utvecklingen vill jag nämna den högporösa mellanväggstegelplattan i stort format, som trots sin ungdom — den torde icke ha varit i marknaden mera än 5 å 6 år — redan hunnit befästa sin ställning som det kanske bästa mellanväggsmaterialet i marknaden. Att som vissa arkitekter fortfarande envist använda den s. k. kloasongväggen även i tegelhus med betonghjäklag, innebär i själva verket alldeles onödiga risker utan motsvarande vinster. En del färska exempel på oerhörda skador av hussvampen i dylika konstruktioner visa en del av de risker, man på dylikt sätt onödigtvis tager.

Trots allt hör man från en del av teglets motståndare framkastas påståendet, att teglet är ett omodernt material. Det skall ha sett sin bästa tid och passar ej samman med modern funktionell arkitektur. Intet kan vara oriktigare. Teglet synes mig, icke minst då det även användes som fasadmateriäl, mycket väl passa samman med den moderna arkitekturen. Härom kunna otaliga exempel vittna. Jag väntar dock med största intresse på resultatet av de försök, som pågå, att av tegel framställa ett utpräglat fasadbeklädnadsmateriäl med stora ytor och få fogar. I detta sammanhang torde en principredogörelse för skillnaden mellan den fogstrukna tegelfasaden och den putsade fasaden vara berättigad. Den fogstrukna fasaden blir otvivelaktigt vid normala klimatiska förhållanden den beständigaste. Är fasadteglet av tillräckligt hög

kvalitet och fogningen riktigt utförd, torde i själva verket en dylik fasad vara så nära underhållsfri, som man rimligtvis kan begära. Å andra sidan är den putsade fasaden billigare i utförande och ger större möjligheter beträffande färgvalet men tarvar också ett betydligt större underhåll. I vissa fall kan emellertid den putsade fasaden på för slagregn och fuktmättade hårda vindar särskilt utsatta platser erbjuda större trygghet än den fogstrukna fasaden. På Skånes västkust ser man sålunda ofta på gamla hus hurusom fasaden mot Sundet är putsad, under det övriga fasader äro fogstrukna. På särskilt utsatta lägen tarvas rent av oljemålning av fasadytan. Att olja den fogstrukna fasaden med linolja praktiseras stundom och ger, överraskande nog, en såväl estetisk som tekniskt mycket god effekt.

När det gäller teglet ur ekonomisk synpunkt, hör man ibland så befäng-

da åsikter framföras, att en diskussion i denna sak kan vara mer än väl motiverad. I Skåne med de här rådande låga tegelpriserna torde teglet för närvarande, räknat på längre sikt, vara det billigaste byggnadsmaterialet, när det gäller villor. Detta gäller särskilt, när den här nere ofta praktiserade metoden att uppföra byggnadens yttermurar av 2 st. halvstenar, som inbördes förbindes med galvaniserade järnkramlor, kommer till användning. Metoden är, när det gäller småhus, fullt rekommendabel. Den på detta sätt uppförda tegelvillan kan framgångsrikt konkurrera med "standardträhuset" även ur ekonomisk synpunkt. Det är överraskande sällan man finner människor, som, när det gäller ekonomiska kalkyler i hithörande frågor, räkna med annat än själva byggnadskostnaden. Att vid en dylik kalkyl försumma underhållskostnaderna, brandförsäkringspremierna och värdeminskningen är

## DOMNARFVETS ID-balkar

Inreg. varumärken:



**En svensk  
standardbalk  
som avser att  
ersätta dyrbarare  
utländska typer**

**DOMNARFVETS JERNVERK - Domnarvet**  
(Ägare: STORA KÖPPARBERGS BERGSLAGS A.-B., Falun)



*Villa i Hälsingborg — en  
öppen famn mot sundet  
och solen.*

naturligtvis fullkomligt missvisande. Om man tager hänsyn till alla dessa faktorer, visar det sig, att tegelvillan ingalunda, som så många tyckas tro, är någon lyxföreteelse. Den är tvärtom ur ekonomisk synpunkt särdeles konkurrenskraftig. I detta avseende

torde emellertid en effektiv upplysningsverksamhet vara erforderlig.

Efter dessa mera allmänna reflexioner övergår jag till ett par exempel på tegelvillor i Skåne, valda ur min egen praktik.



**ÖVER 60.000.000 MURTEGEL**

**produceras årligen av de tegelbruk, vi representera.**

RÖTT FASADTEGEL  
GULT FASADTEGEL

från skånes förnämsta fasadtegelbruk.

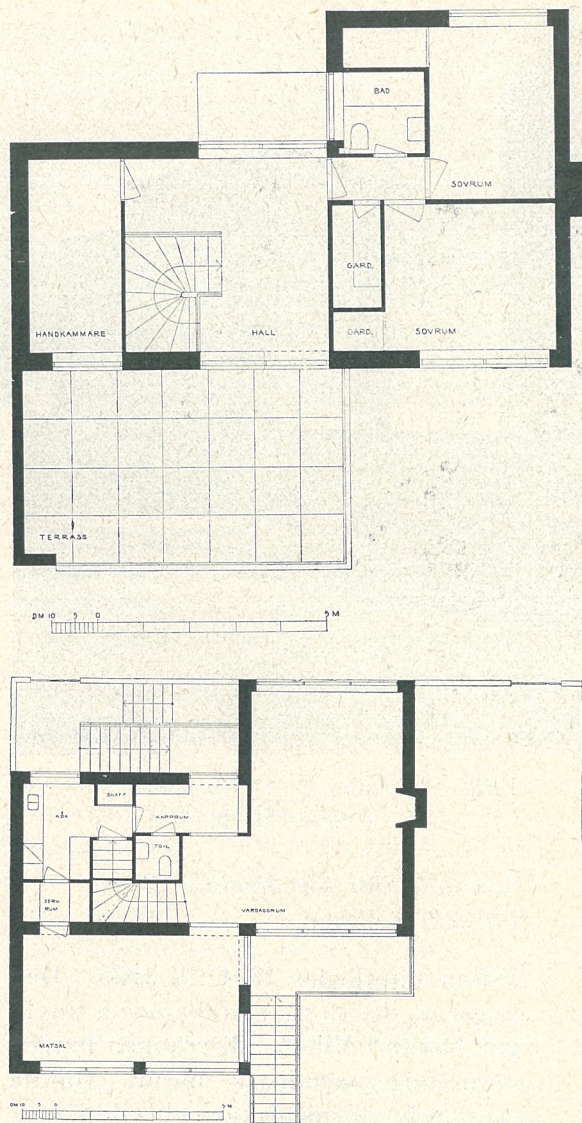
VANLIGT MURTEGEL  
LÄTTMURTEGEL

från ett 20-tal välkända skånska bruk

*Skånska Tegelförsäljnings Aktiebolaget*  
MALMÖ *Tel. 71425—växel*

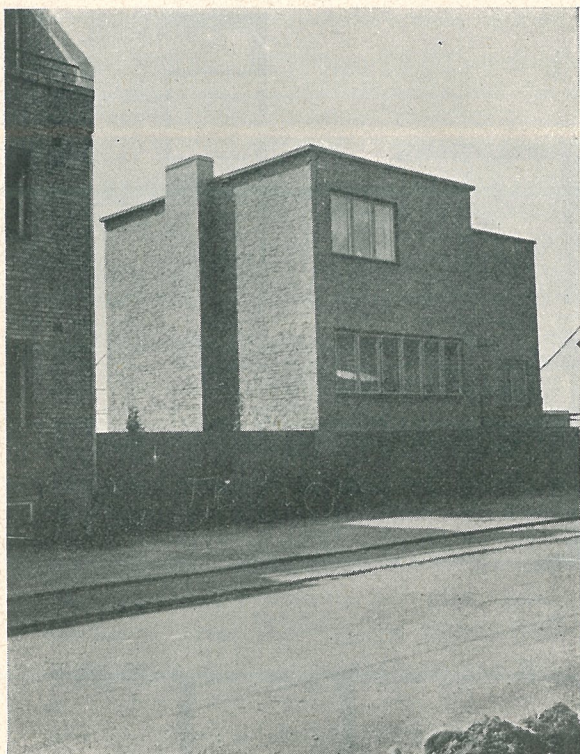
*Villa för sjökaptén John Ewaldh  
i Hälsingborg.*

Villan, som uppfördes år 1934, är belägen vid Drottninggatan i Hälsingborg mellan gatan och Sundet. Såväl dess belägenhet — en oeffterliknelig utsikt över Öresund och en hårt trafikerad gata i förening — har gjort det naturligt att vända en utpräglad rygg-sida mot gatan och en lika utpräglad öppen sida mot Sundet, utsikten, solen. Planen är komponerad i noggrann anslutning till byggherrens speciella krav, vilka i vissa avseenden avvika från de mera allmängiltiga i dylika fall. I detta sammanhang bör sålunda framhållas, att köksingången är förlagd genom källaren. Byggnaden har förlagts med större delen av källaren ovan mark för att undvika de svårigheter, som eljest uppstå vid stormar och därmed sammanhängande högvatten. Att yttertaket gjordes nästan plant var en självklar sak, då en hög takresning i detta fall skulle helt bortskymt utsikten för de på andra sidan gatan boende. Ytermurarna äro utförda av två halvstensmurar med bindare emellan. Fasaderna äro murade med Lomma handslagna fasadtegel och fogade med gröna fogar. Bjälklagen äro gjutna av betong mellan järnbalkar. Sockeln är utförd av Grythytte skiffer med naturlig kloyta.



*Villa i Hälsingborg: planerna.*

<b>T</b>	<b>Enggrenstorps</b>	<b>T</b>	<b>tegelbruk</b>
<b>VÄNERSBORG</b>		<b>Tel. 168, 820</b>	
TILLVERKNINGSKAPACITET:		VI TILLVERKA	
DIV. MURTEGEL . . .	5.000.000	<b>1,4</b>	<b>TEGEL</b>
TAKTEGEL . . . . .	3.000.000		
DRÄNERINGSRÖR . . .	1.500.000		



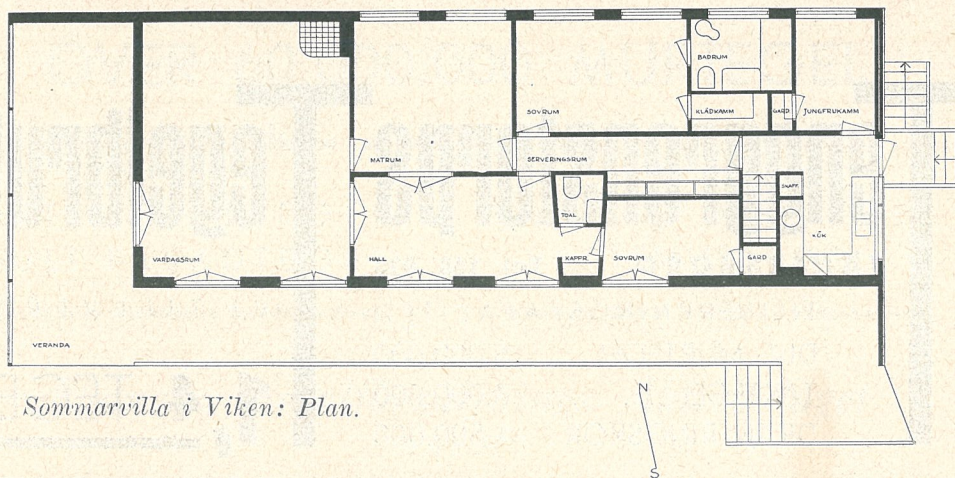
*Villa i Hälsingborg: ryggsidan mot den trafikerade gatan.*

*Sommarvilla för direktör Ernst Pålsson i Viken.*

Villan uppfördes 1934 till 1935. Den ligger i de stora sanddynerna invid golvbanan i Viken. Terrängen har en nära nog paradisk natur. Gamla vresiga hagtornsbuskar och vildpäron-

bestånd avbryta den i mjuka kullar framvältrande gräsmattan, i vilken ett otal backsippor och andra blomster spira. Frånvaron av i egentlig mening skyddande vegetation har nödvändiggjort en förläggning, som såvitt möjligt skapar skydd mot den stundom oerhört kraftiga blåsten från Kattegatt. Planen är komponerad med hänsyn till de möjligheter i kommunikationshänseende, den mot söder öppna terrassen ger. En annan strävan har varit att skapa skyddade utomhusplatser. Genom spegelglasväggen mot väster erhålles sålunda ett fullkomligt skyddat rum, där den i Skåne tidiga, varma vårsolen kan avnjutas i paradiskdräkt redan i januari och februari.

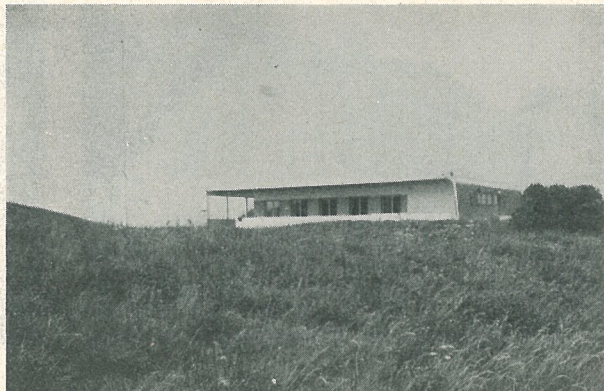
Villan är icke avsedd att användas endast under sommaren utan även vid helger och dylikt under vintern. Vid dessa senare tillfällen är det nödvändigt att hastigt — under loppet av en halvtimme — kunna uppvärma byggnaden. Med hänsyn härtill har en speciell ytterväggskonstruktion valts. En vanlig 1-stens tegelmur har på utsidan slätputsats. Å insidan har en beklädnad av 1 lag treetex på regler utförts. Resultatet har visat sig vara mycket gott och väl svarande mot förvänt-



*Sommarvilla i Viken: Plan.*



*Sommarvilla i Viken: terrängen har en nära nog paradisk natur.*



*Brinnande trävilla. När ni får se ert brinnande hem på detta sätt, är det för sent att bestämma sig för tegel!*



ningarna beträffande möjligheten till hastig uppvärmning. Terrassbeläggningen å de utvändiga terrasserna är Hellekis kalksten.

\*

Det talas ofta om, att brandriskerna i en träbyggnad kanhända äro stora men att det endast är känslotänkande människor, som tillmäta dessa risker avgörande betydelse. Man skulle i

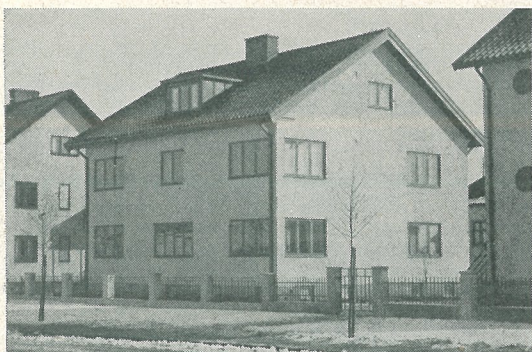
själva verket nästan kunna försumma dem. För mig står det dock klart, att brandrisken — i all synnerhet när det gäller ett eget hem — är en realfaktor, som endast den ohjälplige optimisten kan bortse ifrån. Visserligen finnes möjligheten att brandförsäkra sitt hem, något som naturligtvis ingen bör försumma, men mot den psykiska chock, som man erfar inför de kolnade ruinerna av sin bostad, kan ingen gardera sig. Man har nog ej heller rätt att helt försumma risken att bli innebränd. De ofta återkommande tidningsnotiserna synas i varje fall tyda härpå. I en modern tegelvilla med tak och bjälklag av betong äro dock dessa risker praktiskt taget eliminerade. Detta byggnadsätt är säkerligen åtminstone det för Skåne naturliga och skapar trygghet mot det drama, ovanstående bild på ett skrämmande realistiskt sätt åskådliggör.

## A.-B. Laurents Byggnadsvaror, Sundsvall

Vanligt murtegel och lättmurtegel av högsta kvalitet.

Frostbeständigt. Lättarbetat.

Största tryckhållfasthet i förening med lägsta volymvikt.



## EN VILLA I HALMSTAD

För den tvåvåningsvilla, som visas här, förefanns bestämda direktiv för arkitekten. I bottenvåningen skulle inrymmas två lägenheter. En av dessa skulle vara på två rum och kök och den andra på ett rum med hall och kök. Båda lägenheterna

skulle ha något rum, som hade utsikt mot gata, varför ena lägenhetens kök förlades mot sydost.

I övre våningen utfördes endast en lägenhet och för denna gällde, att man från

*Original*  
**HEBY TEGEL**

INREGISTRERAT VARUMÄRKE

Heby Tegelverk är Skandinaviens största och förnämsta med en årsproduktion av över 10 milj. taktegel. Tillse att varje panna är stämplad med "Heby Tegelverk", vilket utgör en garanti för att Ni erhåller

**ORIGINAL Heby Taktegel**

som är känt och erkänt som landets förnämsta fabrikat

**Heby Tegelverk**

**Sköldberg & C:o - Heby**

Kommanditbolag

Telegramadress: *Hebytegel*

Telefoner: 18 och 19

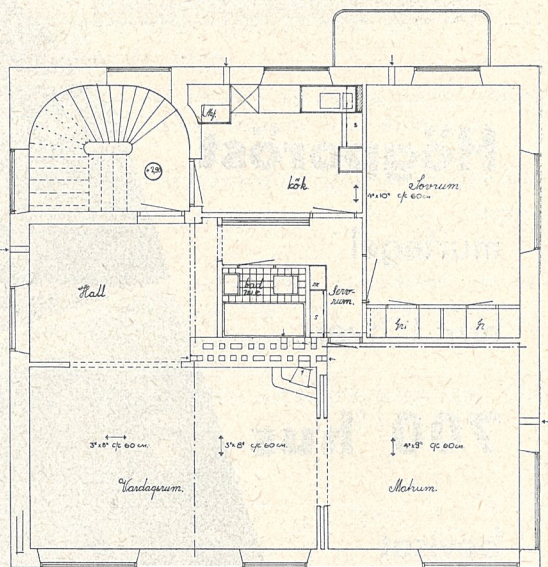
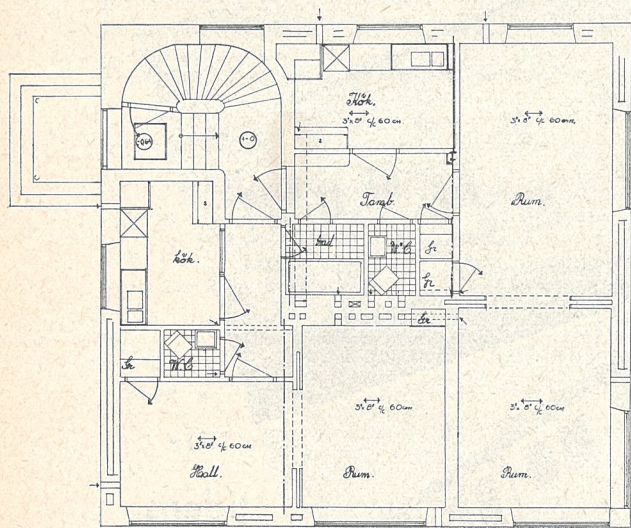
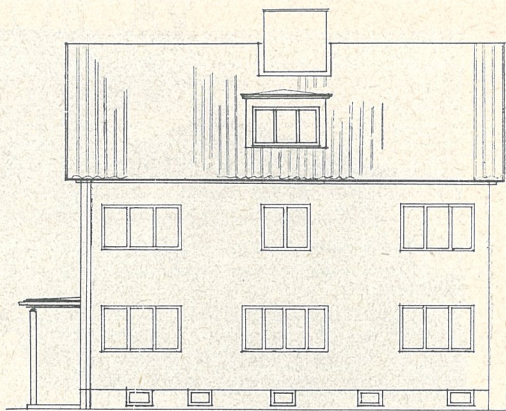
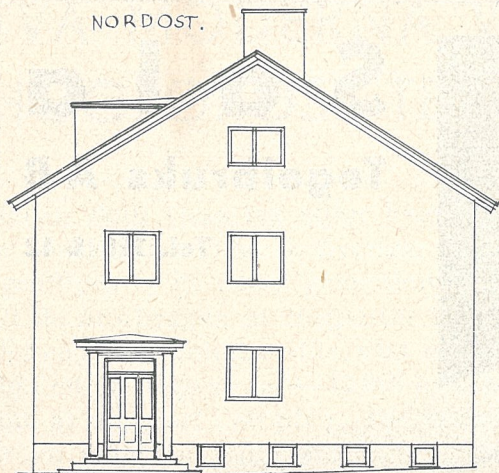
Ägare av: *Heby Nya Tegelbruk, Heby Norra Tegelbruk, Hårsbäcks Tegelbruk och Tegelbruket Funkis*

**Slottsmöllans  
Tegelbruk**

**HALMSTAD. Tel. 3700**

Slottsmöllans handslagna fasadtegel är sedan århundraden känt för sin höga kvalitet och vackra mörkröda färg.





såväl matrum som vardagsrum skulle ha utsikt mot gata, varför även detta kök förlades mot sydost.

Lägenheterna i nedre våningen ha gemensamt badrum i samma plan.

Byggnadens höjd till taklisten är 6,5 m på grund av stadsplanebestämmelserna, som ej tillåta högre höjd då avståndet till granngränsen endast är 4,5 m, vilket är fallet för denna villa. Tomten håller i byggnadslinjen en bredd av 20,5 m.

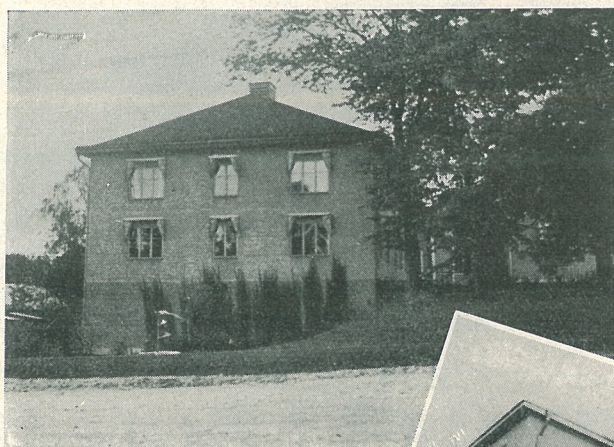
Då byggherren själv är yrkesman inom byggnadsfacket, blevo diskussioner om materialet onödiga, tegel valdes omedelbart. Vanligt tegel användes och uppmu-

rades som två halvstens väggar med halvstens mellanrum. Innerväggarna äro uppmurade av tegelplattor, där de erhöilo upp-lag på balkar. Bjälklagen äro av trä upp-lagda dels på mur och dels i balkar.

På grund av byggherrens enträgna önskan är byggnaden utvändigt putsad med grov puts pålagd i kakor samt avfärgad i grön ton.

Byggnadskostnaden är, om terrasseringsarbetena samt staketet ej medräknas, 35 000 kr. Samtliga lägenheter ha därvid el. spisar, kylskåp, speceriskåp samt rost-fria diskbänkar.

Arkitekt var Helge Danner.



# S a l a

## Tegelbruks A-B

Tel. 718 & 12

### Högporöst

murtegel

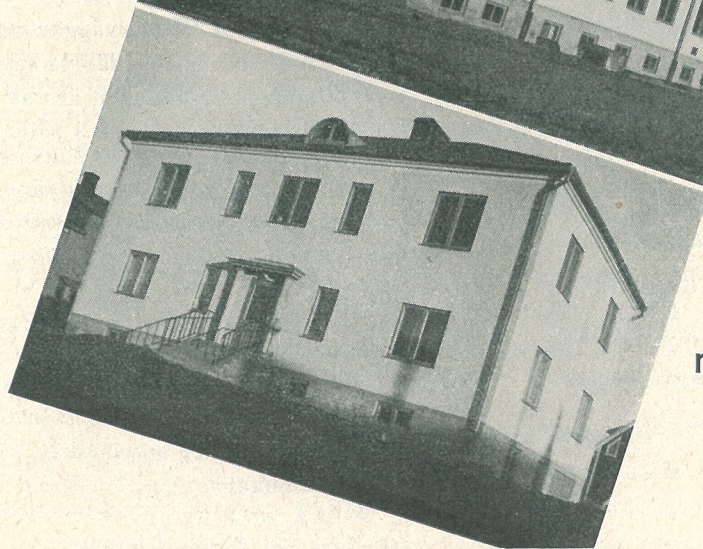
har i över

### 700 hus

bevisat

att det

är



nu-  
tidens  
bästa  
och  
billi-  
gaste  
bygg-  
nads-  
material

## TVÅ MODERNA VILLOR AV HÖGPORÖST TEGEL

Nedan skall visas två villor hämtade ur tidskriften Hem i Sverige, som egentligen ej ha annat gemensamt än att de äro byggda av högporöst tegel. Det ena är en mindre villa, som håller sig i ett prisläge av ca 9—12 000 kr och som är uppgjort i ett plan. Det andra är en tvåvåningsvilla närmast i lyxutförande. Den betingar en kostnad av ca 35—40 000 kr.

Varför väljer man tegel, högporöst tegel till ytterväggsmaterial i villor oavsett om de äro stora eller små, billigare eller dyrbarare? Orsaken är naturligtvis att de ansvariga arkitekterna, som äro de enda som böra få ha avgörandet över hur villan skall uppföras, ha funnit, att detta är det lämpligaste materialet. Följande lilla uppställning visar, hur man kommit till

denna slutsats. Ehuru teknik och ekonomi äro oupplösligt sammanknipade, bör man vid värderingen av materialet skilja mellan byggnadstekniska och byggnadsekonomiska egenskaper.

### *Byggnadstekniska egenskaper.*

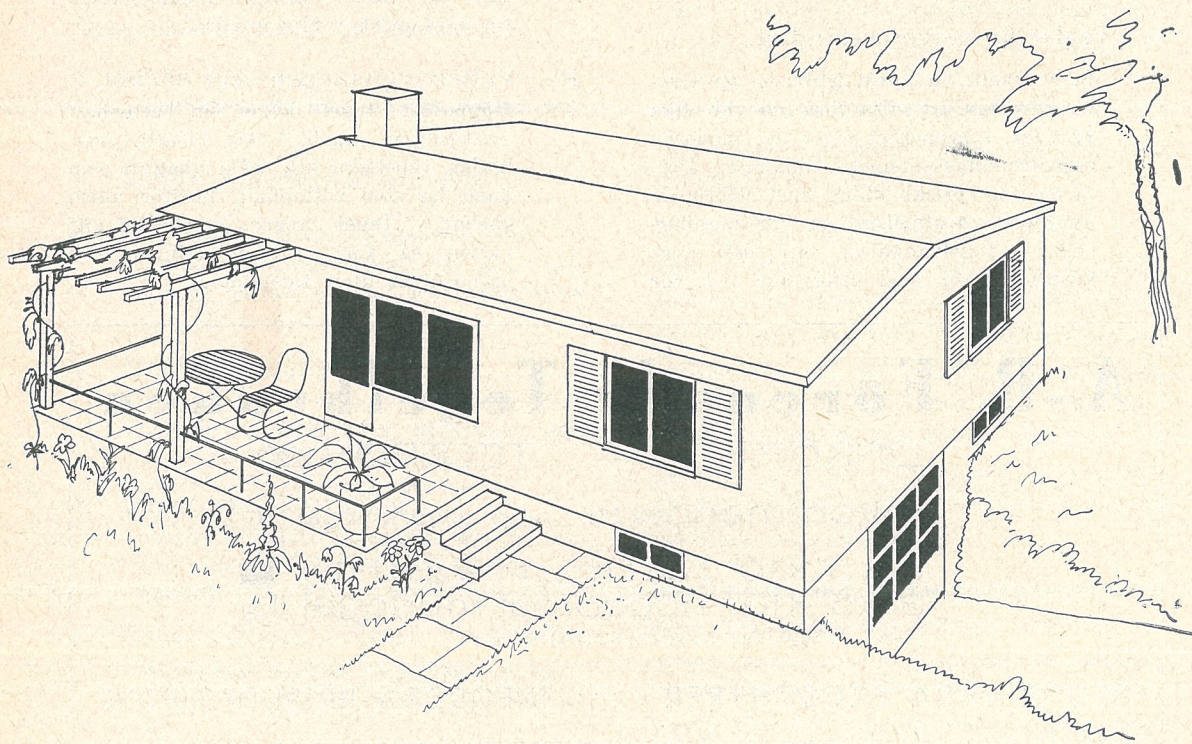
1. 1-stens vägg är tillräcklig ur värmeisolerings synpunkt och ger en väl isolerande vägg.

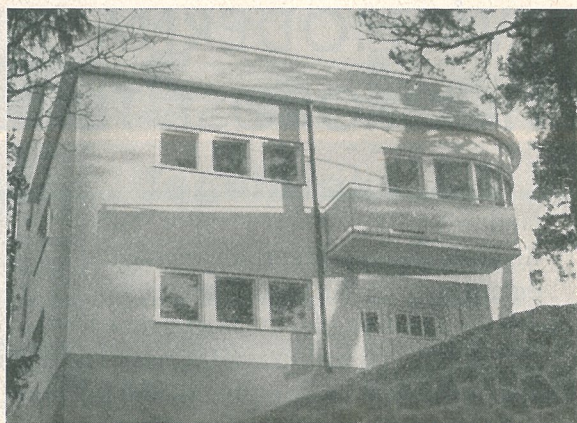
Vad det betyder att ha en varm, ombonad bostad behöver inte diskuteras.

2. Värmeackumuleringen är högre än för andra material, som ha lägre volymvikt.

Genom att väggen "innehåller" större värmemängd är den okänsligare för yttre temperaturvariationer.

3. Hållfastheten är tillräcklig upp till tre våningar.





4. Högsta brandsäkra klassen.

En 1-stens mur av högporöst tegel är fullgod brandmur. Ur brandfarans synpunkt är det en stor nationalekonomisk vinst, att småhus byggas av tegel. Och oavsett de lägre brandpremierna är den höga brandsäkerheten av största värde, då en brandförsäkring aldrig kan ersätta allt det som ligger bevarat i ens eget hem.

5. Ljudisoleringen är god.

Ljudisoleringen hos en vägg beror av vikten. Den relativt stora vikten per kvm hos tegelväggen medför därför goda egenskaper i detta hänseende.

6. Teglet är volymbeständigt.

Som bekant ha t. ex. trähusen en otrolig förmåga att vilja röra sig vid olika årstider, i synnerhet efter det moderna uppvärmningssystemets tillkomst. Detta medför sprickbildning med åtföljande upprepade kostnadsutlägg för lagningen. I tegelväggarna blir det inga krympsprickor med åtföljande risk för

drag, avfallen puts, förstörda tapeter och målning.

7. Murningsättet är det hävdvunna.

Mindre byggnadsföretagare ställs alltså ej inför nya problem beträffande utförandet.

8. Murningsarbetet går lätt.

Teglet "suger" och fastnar omedelbart, sedan det blivit inlagt och ger genast ett murverk, som kan belastas.

9. Putsen fäster utmärkt.

Genom att teglet hastigt uppsuger putsbrukets vattenöverskott, blir putsen tätare och fäster bättre. Benägenheten för torksprickor blir mindre.

10. Vattenavgivningen sker snabbt.

Högporöst tegel avger sin vattenhalt synnerligen snabbt. Att insätta snickerier, tapetsera och måla väggar, som ännu ha stor vattenhalt, medför alltid obehag. Teglet avger emellertid sitt vatten så fort, att inredningen kan igångsättas utan tidspillan.

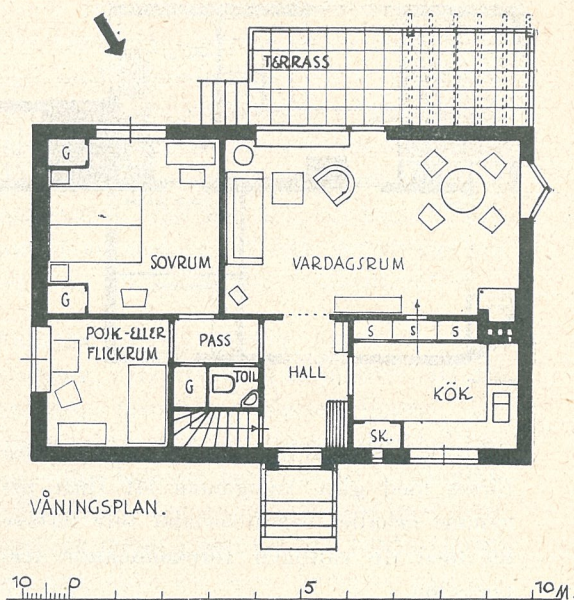
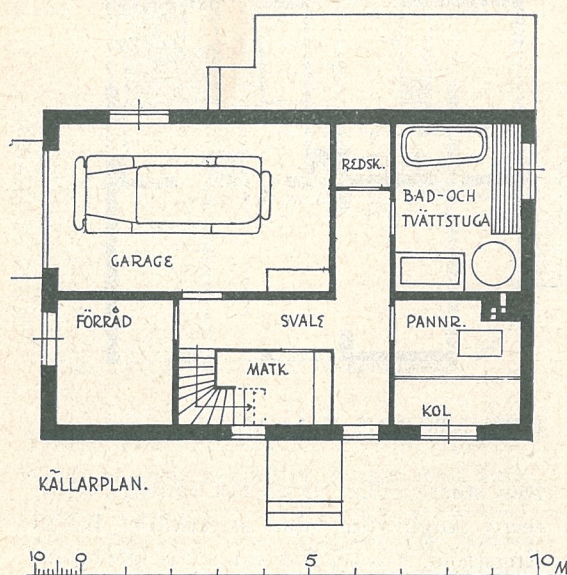
## A.-B. Förenade Tegelbruken

LINKÖPING — TELEFON 201

rekommenderar sina tillverkningar av

3" x 5" x 10" lättmurtegel 1,6 ■  
3" x 5" x 10" högporöst murtegel 1,2  
och mellanväggspaltor

BEGÄR VÅRA BROSCHYRER :: INFORDRA PRISUPPGIFTER



11. Högporöst tegel är spikbart.

12. Tegel är hygieniskt.

Man slipper räkna med risken för röta, svamp och trämask. Teglet har vidare bränts vid temperatur på c:a 1,000°, varför alla ev. sjukdomsfrön ha tillintetgjorts. Ohyra trivs ej heller i tegelväggar.

*Byggnadsekonomiska egenskaper.*

1. Lång livslängd.

Tegelhuset är lika bra om 100 år, som då det var nytt.

2. Ringa underhållskostnader.

3. Låg brandförsäkringskostnad.

Brandförsäkringspremien för ett tegelhus är hälften och till och med mindre mot ett trähus.

4. Mindre ränteförluster.

Genom den snabba uttorkningen blir byggnadstiden kort och härigenom undviks onödiga ränteförluster.

5. Låga grundkostnader.

Genom den låga vikten kan den för trähus vanliga grundmurstjockleken begagnas.

6. Högre taxeringsvärde.

Härigenom beviljas högre lån och tegelbygget blir sålunda lättare att finansiera.

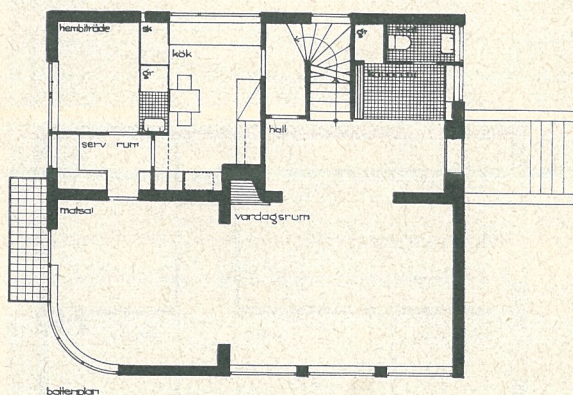
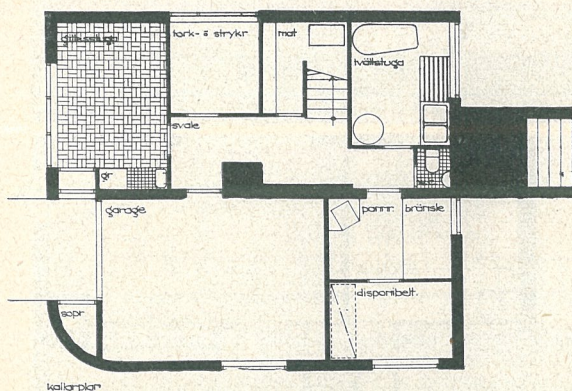
7. Lika låga byggnadskostnader som för trähus.

**DEN MINDRE VILLAN.**

Vid den mindre villan har arkitekten — G. Lindberg — velat utnyttja de uppenbara fördelar, som det medför att bo i ett plan. För en mindre villa som denna blir utrymmet på en ordinär tomt fullt tillräcklig. Villan innehåller 3 rum och kök och är avsedd för 3 personers hushåll, där husmodern beräknas sköta hemmet utan stadigvarande hjälp.

I våningsplanen märkes att kökets vägg mot vardagsrummet har serveringsskåp, som ev. kan förses med serveringslucka mot det kombinerade mat- och vardagsrummet. Dettas ena del är avsedd som matplats. Om så önskas, kan öppen spis uppföras i vardagsrummets ena hörn. Sovrum och barnets rum äro tillgängliga från hallen genom särskild passage, varigen de komma att ligga mer ostörda.

Tvättstugan har tänkts använd som badrum. Källarna äro numera så rena och fina. Garage har utförts, då det förhöjer värdet avsevärt vid ev. försäljning. För ägare utan bil kan det med fördel apteras

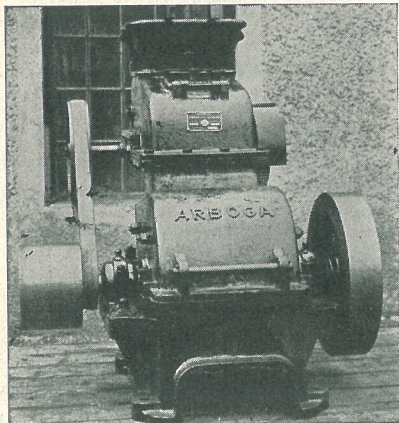


till tork- eller slöjdrum etc. Portarna böra förses med glas, varigenom ett ljust utrymme erhålles och utseendet blir lättare än med de vanligen förekommande träportarna.

Villan skall uppföras av högporöst tegel och putsas. Kostnaden blir beroende på de lokala förhållandena 9—12 000 kr, som redan nämnts.

DEN STÖRRE VILLAN.

Den större villan är en två vånings, splitterny Ängbyvilla ritad av arkitekt Edvin Engström, Stockholms stads fastighetskontor. Den innehåller 4 rum, kök och rum för hembiträde samt gillesstuga i källarvåningen och har en total bottenyta av 110,5 kvm. Följande korta beskrivning kan vara av intresse.



**Vår slungkvarn**

är ypperlig för krossning av tegelskärv

**A.-B. Arboga Mek. Verkstad, Arboga**

Telegrafadr.: Verkstaden  
Telefoner: 13, 15, 16.

**RÄLS**

(ny eller begagnad)

**Flyttbara spår**

**Växlar och vändskivor**

**Hjulpar och rullager**

**Tippvagnar**

**Ång- och motorlokomotiv**

**GRÄV-maskiner**

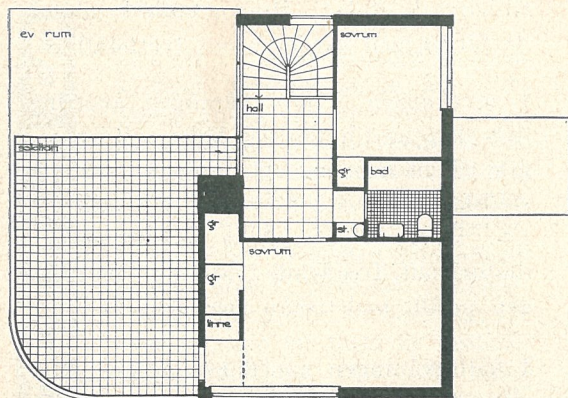


*BEGÄR KATALOG*

**Carl Ström A/B**

**Stockholm C - Tel. 10 05 52**





Övre plan

Villan skall uppföras av 1-stens högporöst tegel, ut- och invändigt putsat med kalkbruk. Grunden av betong eller 25 cm poolsten. Bjälklag över källaren av betong mellan järnbalkar samt under solaltanen och badrummet i övre våningen. Övriga bjälklag av trä.

Entrétrappan belägges med kalksten och förses med regnskydd. Vindfång genom

tvenne entrédörrar på 30—50 cm avstånd från varandra. Kapprummets golv är belagd med gummimatta i rutor med nedfälld torkmatta. Klädhylla av matt kromförnicklat gods. Toaletten förses med plattgolv, tystspolande w. c.-stol samt tvättställ med spegel. Golvet i hall, vardagsrum och matsal av parkett. I kök, serveringsrum och rum för hembiträde linoleummattor.

Vardagsrummets fönster förses med fönsterbänk, vars utsprång är så stort, att det kan göra tjänst som blomsterfönster. Direkt utgång anordnas till väl skyddad terrass eller balkong beroende på terrängförhållandena. Terrassen är belagd med kalksten och försedd med tak som tillika tjänstgör som altan för övre våningens hall och sovrums.

Öppen spis anordnas i vardagsrummet med eldstaden murad av eldfast tegel.

I köket finnes plats för ett arbetsbord med

## AKTIEBOLAGET FINTEGELBRUKET

LINDFORS

Tel. Molkom 26 B

Specialitet: Taktegel och dräneringsrör. Högsta kvalitet.

 Aktiebolaget  
**Hallsbergs**  
**Tegelbruk**

Murtegel, Reveteringstegel,  
Taktegel, Dräneringsrör

av prima kvalitet

Telefon Hallsberg 113



**SÅDAN**

vävbristning, som förekommer på många remfabrikat, till ständig förgäring för remförbrukaren, undvikas vid köp av

**TRELLEBORGS GUMMIREMMAR**

Trelleborgs remkonstruktion motverkar illustrerade sönderslitning. -  
Erhållas hos järnhandlare eller direkt från

TRELLEBORGS GUMMIFABRIKS A.-B.  
Stockholm TRELLEBORG Göteborg

tillhörande stolar. Rummet för hembiträde förses med garderob och tvättställ.

I sovrummen i övre våningen anordnas dels skåp med hyllor och lådor och i passagen till badrummet ett linneskåp samt ett städskåp med vask för varmt och kallt vatten. Badrummet skall ha badkar med radiatorfront, fristående tvättställ med i väggen infällt toalett-skåp med spegeldörr.

I källarvåningen anordnas garage. Mat- och rotfruktskällare förläggas åt norrsidan, Soprum med särskild ventilation samt pannrum och tvättstuga med tillhörande tork- och strykrum. Därför inrymmer en gillesstuga med tillhörande toaletterum.

Huset förses med helautomatisk oljeeldning för värmepanna samt lokaltelefon till kök från samtliga rum och från badrum.

I detta lyxutförande blir kostnaden 35—40 000 kr beroende på lokala förhållanden.



**N. LUNDGREN**  
GEFLE

Tel.-adr.: Skorsten Rt. 151

**Järnmerade  
Skorstenar**  
enl. egna patenter

Omkring 1,500 st. (50,000 m.) byggda  
Ägare av *Upsala Norra Tegelbruk, Upsala*

Största skorstensbyggnadsfirma i Skandinavien

Bland byggda skorstenar märkas:  
Falconbridge Nikkelverk A/S, Kristiansand, Norge, syrafast skorsten - - - 1 st. å 116 m.  
Ljusnans Sulfatfabrik, Marmaverken - - 1 " 106 "  
Uddeholms A.-B., Sulfatfabriken, Skoghall 1 " 103 "  
Östrands Sulfatfabrik, Östrand - - - 1 " 103 "  
Korsnäs Sagv. A.-B., Sulfatfabriken, Gefle 1 " 102 "  
Örebro Pappersbruks A.-B., Örebro - - 1 " 101 "

**Åskledare uppsättas.**  
**Reparationer, om- och påbyggnader under drift.**  
**Eld- och syrafasta arbeten.**  
**Ångpanne-, ugn- och andra industriella inmurningar.**

**Erfaren arbetarstam, i vilken yrket gått i arv i fyra generationer inom firman.**

**WACOMP-  
SPECIALFORMGIPS**

användes numera alltid vid tillverkning av

**FALSTAK- o.**

**NOCKTEGEL**

*Begär vår broschyr*

**WAHLIN & CO A/B**  
ETABL 1867

23 25 55

STHLM

ARSENALSG. 8 b.

**Mutor**

äro här i Sverige lyckligtvis mera sällsynt förekommande än i de flesta andra länder, men att de även här fortfarande spelar en betydande roll, kanske framför allt inom affärslivet, är nog ganska allmänt känt. Provision, gratifikation och presenter, lämnade av leverantörer åt personer i inköpschefsställning, för att blott taga ett exempel, äro en form av bestickning med djupa rötter. All sund uppfattning och normal rätts- och hederskänsla måste kraftigt reagera mot metoder, som blott ha sitt ursprung i en personlig vinningslystnad, som hänsynslöst kränker lag, rätt och moral och, vad nu affärslivet beträffar, dessutom stå i uppenbar kontrast till dess ledande grundsats, den fria konkurrensen.

Det obskyra begrepp, som ordet mutor innefattar, skulle ej ha uppkommit, om heder och rätt vore var mans övertygelse och rättesnöret för hans handlande. Att så emellertid på sina håll ej är fallet, är allom bekant, och där måste i stället personligt initiativ gripa in, om det skall bliva möjligt bringa ur världen ett missförhållande av allvarligaste slag. Mot bakgrunden av denna uppfattning bör "Tegels" ståndpunkt ses i en fråga, som förut behandlats i dess spalter, men som ånyo blivit aktuell och därför i några ord än en gång skall här beröras.

I det senaste numret av "Byggmästaren" återgives en rundskrivelse, som av en snickerifabrik utsänts till ett antal arkitekter. Innehållet i denna är en uppmaning till vederbörande arkitekt att mot en ganska rundligt tilltagen provision i ritningar och arbetsbeskrivningar intaga ett av fabriken tillverkat stryckskåp. Fallet utgör ett ganska typiskt exempel på hur mutsystemet praktiseras. Skulle det lyckas fabrikanter, att på detta sätt mot ersättning vinna arkitekten för sin sak, betyder det, att en för byggherren obekant artikel, praktiskt taget kan påtvingas honom. Det kan tänkas, att han ej skulle lida någon förlust, men det är högst sannolikt, ty vore varan värd sitt pris, skulle den kunna hävda sig i fri konkurrens.

Genom sådana ljusskygga arbetsmetoder stämplar fabrikanter i själva verket sin vara som underhaltig, och den han på detta sätt sökt vinna för sin sak är i allmänhet för alltid förlorad för honom. Men på vissa håll vinner kanske hans anmaning gehör med påföljd, att vederbörande byggherre och således i sista hand allmänheten kan utsättas för uppenbart bedrägeri. Stöttepelaren i all ekonomisk verksamhet är ömsesidigt förtroende, och allt bör göras för att befrämja detta. Svikes det kan följderna bli svåra, icke blott för den felande själv.

I "Byggmästarens" artikel har, som nämnts, fabriken i fråga sluppit skylta med sitt namn. Om denna hänsyn är motiverad kan möjligen diskuteras. "Tegel" har den uppfattningen, att de strängaste åtgärder äro berättigade och i allas intresse böra vidtagas för att dylika osunda affärsmetoder skola kunna utrotas. Vi komma således i våra spalter att utan hänsyn offentliggöra namnen på firmor, som bevisligen gjort sig skyldiga till liknande förseelser. Det bör stå klart för var och en, att det är till fördel för alla parter, om sådana oarter i affärslivet på det strängaste beivras.

F. D—t.

**Flyttning av en fabriksskorsten.**

En 30 m. hög skorsten vid en maskinfabrik i Altone i Tyskland skulle nedrivras och uppföras på en lämpligare plats. En skorstensfirma hade lämnat in ett anbud på att, i stället för att riva ned skorstenen och därefter ånyo mura upp den, förflytta skorstenen direkt till den nya platsen. Detta anbud antogs på grund av sitt i jämförelse med övriga betydligt lägre pris.

Skorstensförflyttningen försiggick utan något missöde. Först färdigställdes grunden för skorstenen på den tillämnade byggnadsplatsen, varefter en omkring 20 m. lång betongbana lades från den gamla till den nya platsen. Den gamla skorstenen uppstöttades, därefter från grunden och 12 räls utlades på betongbanan. Mellan rälsen och skorstenen infördes vagnar, som rullade på 21 järnvalsar. Med ett vindspel förflyttades sedan skorstenen, som vägde cirka 107 ton, utan att minsta svajning eller överhuvud någon som helst skada kunde iakttagas på densamma.

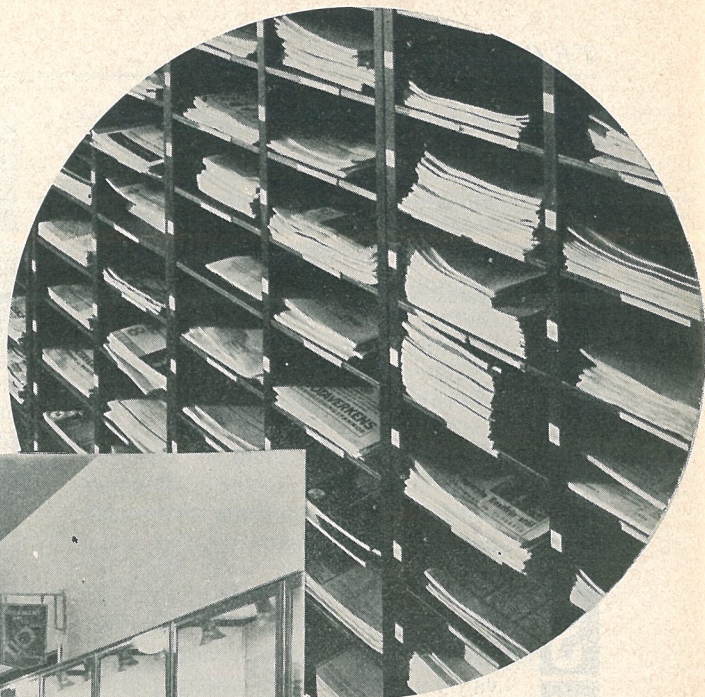
BYGGTJÄNST besöktes 1936 av i medeltal 100 personer pr dag

VARDAGAR 10—18  
LÖRDAGAR 10—16  
SÖNDAGAR 13—17  
TISDAGAR och FRE-  
DAGAR även 19—21  
JUNI—AUG. STÄNGT  
SÖNDAGAR

FRI ENTRÉ.

FRI RÅDFRÅGNING  
I BYGGNADSTEKNISKA FRÅGOR

TELEFON: 21 22 09 — 11 92 48

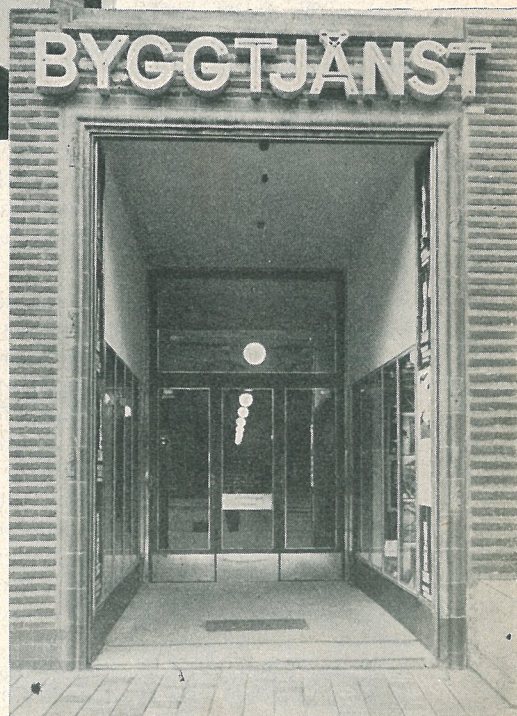


LÄSRUM - c:a 40 svenska  
och 50 utländska facktid-  
skrifter — ordnat i samarbete  
med tidskr. Byggmästaren.



ENTRÉHALLEN

BYGGTJÄNST är en organisation, stiftad av de ledande tekniska föreningarna på byggnadsområdet med uppgift att ge fackmän och allmänhet en god överblick och vägledning vid val av byggnadsmaterial och inredningsdetaljer. Ni kan i utställningen göra Edra studier på egen hand, men för den som önskar står BYGGTJÄNSTS fackkunniga personal kostnadsfritt till förfogande för upplysningar och råd i byggnadstekniska frågor.



STOCKHOLM

CENTRUM

KUNGSGATAN 32

**BYGGTJÄNST**

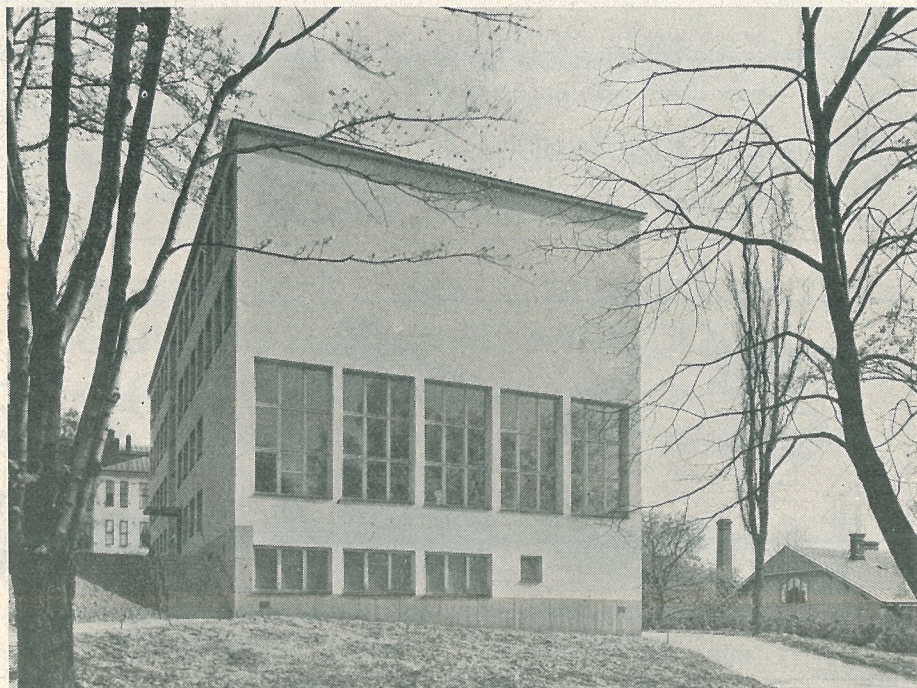
PERMANENT UTSTÄLLNING AV BYGGNADSMATERIAL



## EASTMANINSTITUTET

Det tandvårdsinstitut som framlidne mr G. Eastman donerade till Stockholms stad är nu färdigt. Det har uppförts invid Sabbatsbergs sjukhus och har byggts med fa-

*Patolo-  
giska  
avdel-  
ningen  
vid  
Sabbats-  
berg.*



sadmurar av tegel och invändigt järnstomme. Mellanväggarna äro med dubbla plattor av högporöst tegel med sjögräsmassa, i vissa fall glasull, emellan plattorna. Härigenom har en synnerligen god ljudisoler-  
ring erhållits. Arkitekt för byggnaden har varit Waldemar Johanson och konstruktionerna ha utförts av professor H. Kreüger. Huvudentreprenör ingenjör Axel Olsson.

## PATALOGISKA AVDELNINGEN VID SABBATSBERG

är likaledes uppförd med fasadmurarna av tegel och inre stomme av järnbalkar. Även mellanväggarna äro utförda på samma sätt som i Eastmaninstitutet, d. v. s. med dubbla högporösa tegelplattor med en sjögräsmatta emellan. Arkitekt och konstruk-  
tör äro desamma under det att huvudentreprenör har varit byggmästare Olle Enkvist.

**”Enhetliga principer för självkostnadsberäkningar”**,

är titeln på en bok, som utgivits av Sveriges Industriförbund och som tillkommit genom samverkan mellan Svenska Teknologföreningen, Sveriges Standardiseringskommission, Industriförbundet och Ingenjörsvetenskapsakademien. Den utgör det slutgiltiga arbetsresultatet av en kommitté av sakkunniga från industrien, vars ordförande varit undervisningsrådet Nils Fredriksson och sekreterare överingenjören Tarras Sällfors.

Avsikten med kommittéarbetet har varit att utarbeta sådana principer för självkostnadsberäkningar, som skola möjliggöra för företagen att uppbygga sina kalkylsystem på riktig och sund basis. Då genom enhetliga kalkylmetoder inom en industrigren många möjligheter elimineras till s. k. skadlig konkurrens från företag med oriktiga metoder för självkostnadsberäkningar, måste det anses vara av stor betydelse för svensk industri att ett verk av detta slag kommit till stånd.

Boken finnes till salu genom bokhandeln och betingar ett pris inb. av 4:50 kr.

För tegelindustrien är det av särskilt intresse att ett av de exempel, som boken behandlar är omkostnadsfördelning och kalkyl vid ett tegelbruk med ekvivalentmetoden.

**Göteborgsk.**

Fortfarande tala göteborgarne om professor Asplunds nybyggnad till rådhuset vid Gustav Adolfstorg och rösterna äro i allmänhet allt annat än glada vid tanken på denna mystiska modernitet invid det gamla vackra rådhuset. Orsaken till att professor Asplund ritat det som det är, har dock nu klarlagts av Göteborgshumorn på följande sätt uppsnappat ur en Göteborgs revy:

— *Vet du varför Asplund ritade rådhuset som han gjorde?*

— *Nää?*

— *Jo ser du han läste fel i kontraktet, rådhus i stället för rådhus.*

**Töreboda**

Grävmaskiner och Murtegelpressar

av modernaste konstruktion till mycket moderata priser rekommenderas. Begär offert från

**Töreboda Gjuteri & Mek. Verkstads A.-B.**

**Töreboda**

**För trycksaker**

vänd Eder till

**A.-B. Thelin & Beckman**

Boktryckeri

Luntmakaregatan 14 Stockholm

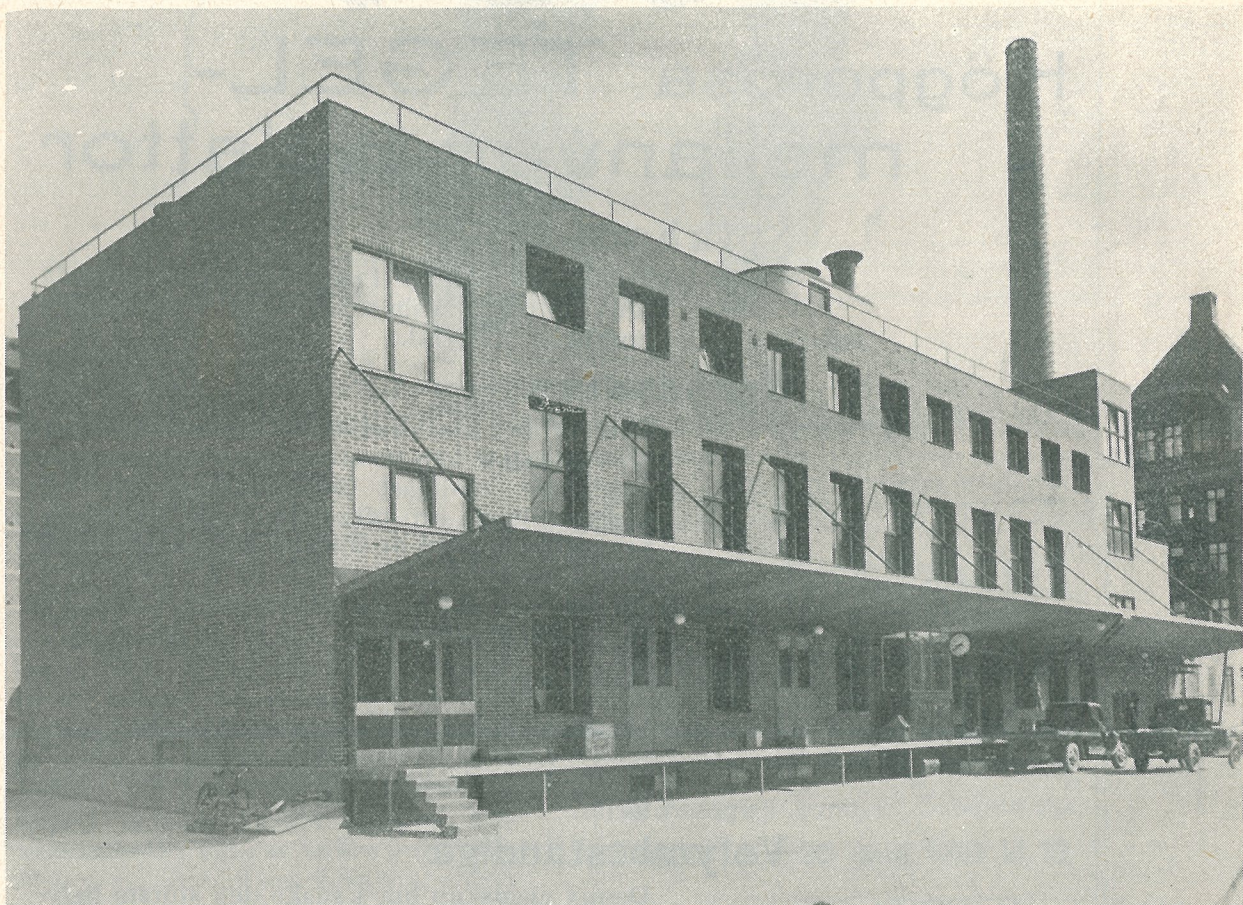
Telefon: 114189, 119064

**A.-B. WILH. SONESSON & CO**  
 STOCKHOLM MALMÖ GÖTEBORG

## Charkuterifabrik i Hälsingborg

byggd i 4 våningar och ritad av Kooperativa förbundets arkitektkontor, under ledning av arkitekt Eric Rockström och efter dennes fränfalle arkitekt Tomas Englund. Konstruktör civilingenjör Evert Strokirk och byggnadsingenjör David Mangeskog.

Ytterväggarna, som äro bärande, äro av 1½-stens tegel med utvändigt fasad- och invändigt lättmurtegel. En invändig rad järnpelare uppbära bjälklagen.



**REM-, KUGGHJULS- och LINSMÖRJOR  
PRESENNINGS- och REMOLJOR**

**A. E. Fernstedt & Co. Motala**

Telefon 107

Etablerad 1890

Begär offert

**STATENS PROVNINGSANSTALT**

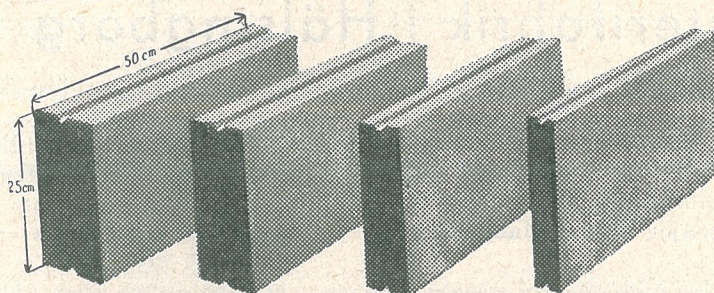
(f. d. Tekn. Högskolans Materialprovninganstalt)

Tel. 23 01 00

**BYGGNADSTEKNISKA AVD. STOCKHOLM**

Tel. 23 01 00

Provningar o. undersökningar av material o. konstruktioner. Besiktningar o. provtagningar  
Drottning Kristinas Väg, Valhallavägen. Godsadress: Stockholm



# Högporösa TEGEL- mellanväggsplattor

## Spikbara

Enligt vid Statens Provningsanstalt utförda prov fasthålles inslagen spik bättre än i andra jämförda material.

## Brandsäkra

Intet av de i marknaden förda materialen för mellanväggar kan ha större brandsäkerhet än tegel. De vanligast förekommande mellanväggsplattorna äro ofta tillverkade av brännbara ämnen. Vid av Statens provningsanstalt utförd undersökning visade sig att högporösa plattor motstod brandprovet avsevärt bättre än andra jämförda.

## Ljudisolerande

Enligt av professor H. Kreüger utförda undersökningar äro våra högporösa mellanväggsplattor mera ljudisolerande än jämförda material.

## Volymbeständiga

Denna egenskap har kanske den största betydelse vid valet av mellanväggsplattor. Sprickbildningen med åtföljande efterjusteringar äro ganska vanliga då andra material använts.

## Fukt-, Salt- och Svavelutslag

förekomma icke såsom vid användandet av flera andra material då dessa plattor äro fullt torra och fria från salt och svavel. Härigenom undgås de ofta förekommande ommålningsarbetena. Putsning kan utföras tidigare enär tegelplattor torka fortare än andra material.

**Tegelbrukens Försäljningsaktiebolag**

Sveavägen 21

Stockholm

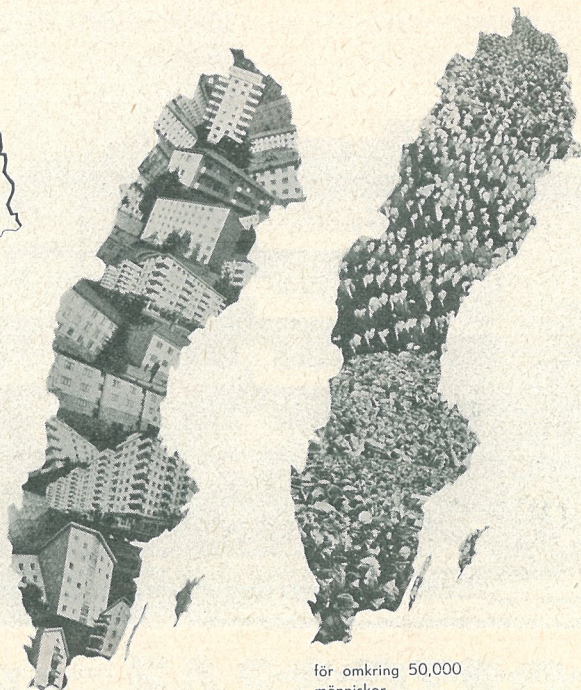
Telefon 233115



ÅR 1936



hade 44 av 64 HSB-föreningar i Sverige



byggt sammanlagt 14,516 lägenheter

för omkring 50,000 människor

ÅR 1937 beräknas nyproduktionen uppgå till 2,600 lägenheter med ett fastighetsvärde av i runt tal 27 miljoner kronor.

## HSB har

till minne av sin tjugonde födelsedag, vilken infaller i år, utgivit en bok på 128 vackra sidor. Boken innehåller förutom en kortare historik och en exposé över HSB-rörelsen, dess organisation etc. ett stort antal utsökta bilder av HSB-hus från olika delar av vårt land, interiörer o. s. v. Därjämte är intaget ett antal annonser, även dessa utförda i form av vackra fotografier. Så är t. ex. den bild som illustrerar annonsen för Tegelmästarens Försäljningsaktiebolag i Stockholm utsökt. Fotografen Andreas Flininger bör absolut omnämnas. Boken är faktiskt en hymn till bostaden och byggenkapen.

Följande visar HSB:s omfattning: år 1924 funnos 149 lägenheter till värdet 1 782 900 kr; 1927 3064 lägenh. 40 055 189 kr; 1930 6 227 lägenh. 80 487 167 kr; 1933 9 955 lägenh. 130 919 050 kr; 1936 14 516 lägenh. 184 584 427 kr.

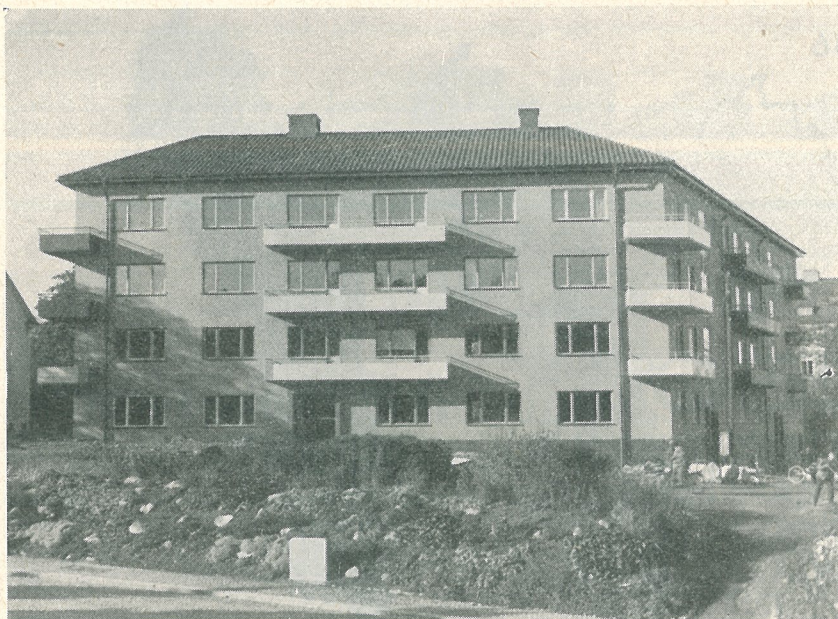
”Tegel” lånar en bild ur boken som får tala för sig själv och vill med denna notis bidra till firandet av födelsedagsbarnet.

## BOLAGSSTÄMMA

Delägarna i Aktiebolaget FÖRSÖKSTEGELBRUKET kallas till ordinarie bolagsstämma å bolagets kontor i Svedala tisdagen den 20 april 1937 kl. 13.

STYRELSEN.

TEGELMÄSTARESKOLANS 30:de ordinarie kurs avslutas tisdagen den 20 april 1937 med början kl. 10,30 varvid elevernas arbeten, ritningar och anteckningar utställas, samt kunskapsprov avläggas.



*Ett fyrvånings bostadshus från Västerås byggt av tegel och med tegeltak.*

**Bostadsmarknaden i Stockholm.**

Aktuarien Filip Anger skriver i nr 6 av Byggnadsindustrien en artikel om läget på bostadsmarknaden i Stockholm. Han konstaterar därvid att åtgången på bostäder varit anmärkningsvärt stort på senaste åren. Orsaken är befolkningens åldersförskjutning mot de arbetskräftiga ålderna, den relativt höga giftermålsfrekvensen, inkomstförbättringar, utvidgning av förvärvsverksamheten och omläggning av de ensamståendes bostadsvanor. 1936 var bostadskonsumtionen större än någonsin, beroende på högkonjunkturen. Detta medförde att trots det ovanligt stora bostadstillskottet detta år måste det lediga bostadsutrymmet i stor ut-

sträckning tillgripas, varigenom den bostadsreserv som skapats under de närmast föregående åren även krympte ihop. Under 1936 var nettotillskottet 15,000 eldstäder och förutom detta åtgick c:a 5,000 eldstäder av de reserverade till att täcka behovet. Hälften av den totala konsumtionen torde ha åtgått till det av folkökningen uppkomna behovet, resten beror på den minskade boendetätheten.

Bostadshyrorna i Stockholm ha i en följd av år visat en nedgående tendens, vilken torde ha fortsatt även under år 1936. Om konflikt utbryter i byggnadsfacket, torde en omsvängning mot stigande hyror vara högst sannolik. I annat fall är det mera osäkert, hur utvecklingen kommer att gestalta sig.

**SVERIGES  
TEGELINDUSTRIFÖRENING**

är en ur konkurrenssynpunkt neutral förening, som arbetar för tegelfabrikationens och tegelmaterialets höjande i tekniskt avseende. Alla tegelmän ha nytta av att tillhöra densamma. Avgiften är låg och kan bli lägre, om anslutningen blir större. Upplysningar genom sekreteraren, adress Sala, tel. 12 och 78.

**TEGELBRUK**

med tillverkn.-kapacitet av 1-2 mill. murtegel samt täckdiktningrör, till salu. God avsättning av tegel till normala priser. Prima, rikliga lerröförekomster finnas. Erforderligt kapital c:a 20,000 kr. ell. mindre därest god borgen lämnas. Svar till "Sydöstra Sverige", Wilh. Anderssons Annonsbyrå A.-B., Stockholm, f. v. b.

**TEGELMÄSTARE**

kompetent att på egen hand sköta ett tegelbruk i södra Sverige för tillverkning av c:a 1 mill. murtegel jämte rör, sökes. Välmeriterad tegelmästare med kapital har rätt att inträda som delägare med ev. optionsrätt. Svar med ref. o. löneanspråk till sign. "Tillträde snarast", Stockholms-Tidn:s Annonskont., Stockholm, f. v. b.

**TEGEL** UTKOMMER MED 8 NUMMER PR ÅR  
**EXP. OCH ANNONSAVDELNING: TIDSKRIFTEN TEGELS FÖRLAG**  
 KUNGSGATAN 32 - STOCKHOLM - TELEFON 23 31 05



*Telegrafverkets nybyggnad — Röbo röda fasad.*

Följande **statliga** och **kommunala** institutioner hava uppförts under senaste tid eller äro under uppförande med

## **RÖBO röda FASADTEGEL**

Karolinska sjukhuset, Norrbacka  
Fysikaliska institutet, Freskati  
Barnupptagningshemmet, Nyboda  
Telegrafverkets nybyggnad, Stockholm  
Patologiska institutet, Uppsala  
Läroverket, Östersund m. fl. byggnader

## **RÖBO gula FASADTEGEL**

i Marabou Chokladfabrikens nybyggnader i Sundbyberg samt flera hyreshus i Stockolm.



*Marabou nybyggnad — Röbo gula fasad.*

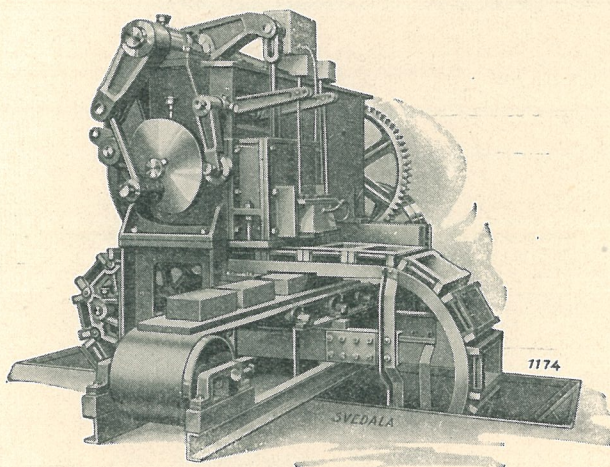
# **AB. MÄLARDALENS TEGELBRUK**

Kungsgatan 39

Stockholm

Telefon 23 33 65

# Svedala Strykmaskin "PERFECT"



framställer ett tegel  
i alla avseenden lika  
handslaget.

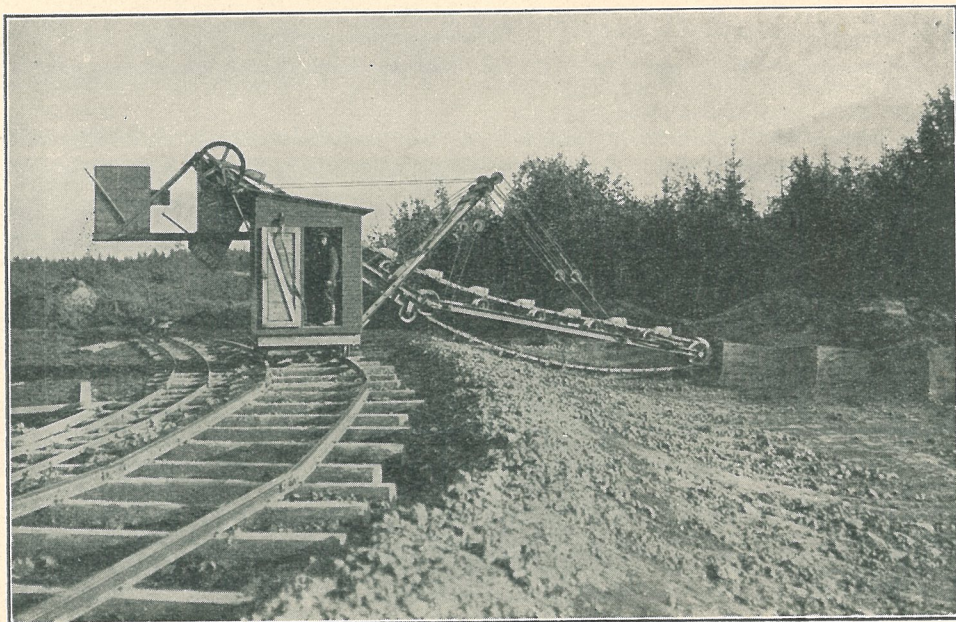
Tillverkningsförmåga  
1 000 till 1 200  
tegel per timma.

Kraftbehov ca 8 eff. hkr.

Begär offert.

*Användes i Sverige och utlandet med mycket gott resultat.*

## Svedala Grävmaskiner



Minska Edra tillverkningskostnader för tegel genom användning av grävmaskiner

### Vår lilla grävmaskin QRS 10,

grävförmåga 10 kbm pr timme, möjliggör att även mindre tegelbruk kunna vinna maskingrävningens fördelar. Solid och lättskött, liksom de större typerna. Infordra offert.

**A.-B. ÅBJÖRN ANDERSON, SVEDALA**