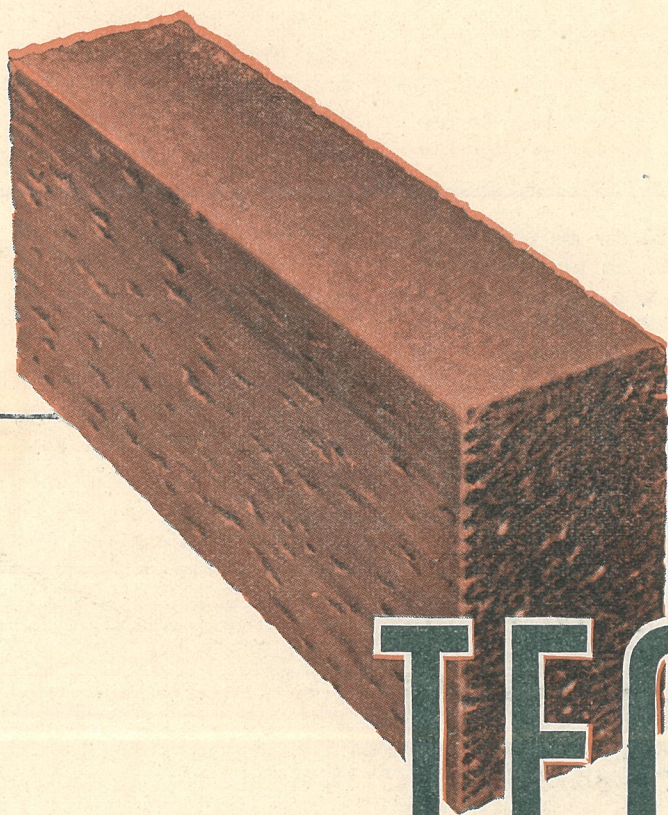


**3**

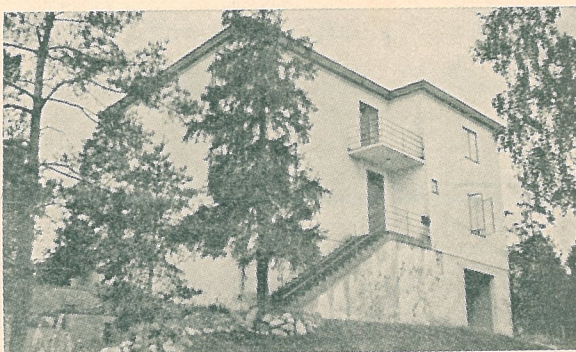
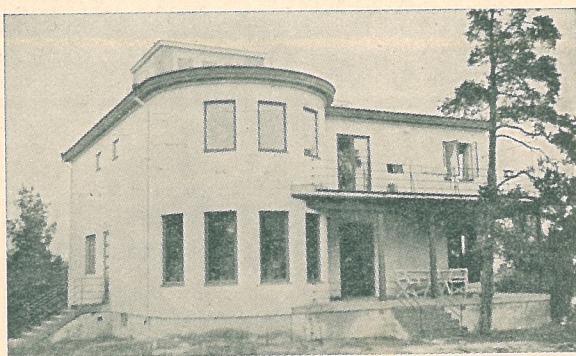
**1936 INNEHÅLLER: Bebyggelsen i Sandviken • Saklig reklam • Bostadsförbättringsverksamheten på landsbygden • Småhusbebyggelsen och det högporösa teglet • Brandsäkerheten hos tegelkonstruktioner • Sten på sten**



**TEGEL**

# ETT HEM

*för nuet  
och fram-  
tiden byg-  
ges med  
högporöst  
tegel till  
samma kost-  
nad som  
ett trähus*



Objektiva undersökningar visa, att anläggningskostnaden blir lika låg för ett tegelhus som för ett trähus. Ni som planerar en egnahemsvilla, utgå icke från trähus, därför att det brukas så. Gör först en undersökning över kostnaderna och låt oss stå till tjänst med de ritningar, kostnadstabläer etc., som vi förfoga över.

*Vårt högporösa tegel undergår fortlöpande tillverkningskontroll och provning vid våra laboratorier. En jämn, hög kvalitet kan därför garanteras.*

Det är känt och erkänt, att ett tegelhus är värdefullare än ett trähus, ty tegel innebär bl. a.:

- 1 Större livslängd,**
- 2 Lägre underhållskostnad,**
- 3 bättre värmeisolering** och därmed
- 4 varmare lägenhet,**
- 5 mindre brandrisk** och därmed
- 6 lägre brandförsäkringspremie,** vilket allt medför
- 7 lägre årshyra.**

Förr fingo dessa fördelar köpas med högre byggnadskostnad, men nu kunna de erhållas utan extra kostnad genom att bygga med högporöst tegel.

*För sund och god ekonomi — bygg med högporöst tegel*

## TEGELBRUKENS FÖRSÄLJNING A.-B.

SVEAVÄGEN 21

STOCKHOLM

TEL. 23 31 15

# TEGEL

ORGAN FÖR  
SVERIGES  
TEGEL-  
INDUSTRI-  
FÖRENING

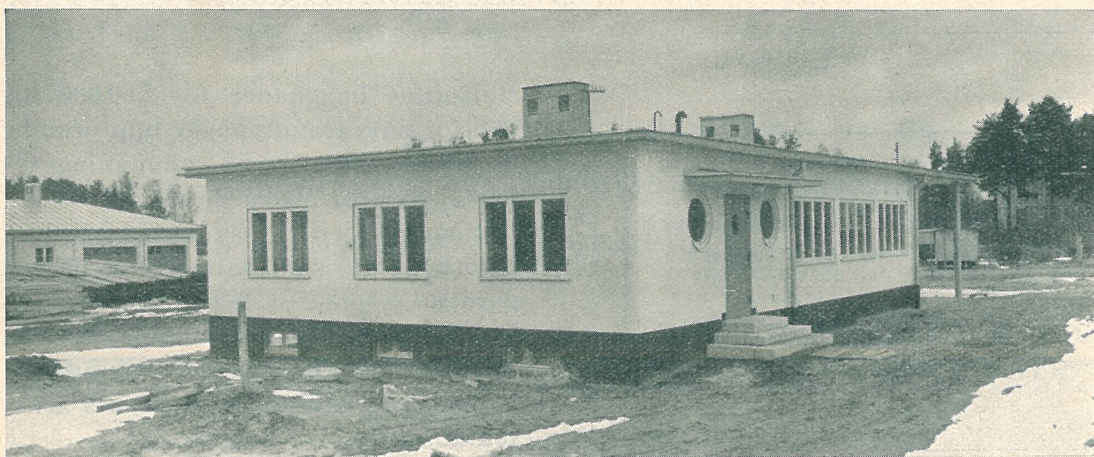
REDAKTIONSKOMMITTÉ: DIREKTÖR OSCAR GRÖNKWIST,  
KAPTEN CURT CAMITZ OCH DIREKTÖR JOHN BAUNGE.  
REDAKTÖR: CIVILINGENJÖR C. A. STRÖMBERG  
Exp. och annonskontor; Kungsgat. 32, Sthlm. Tel. 233105.  
Redaktion; Sveavägen 21, Stockholm. Tel. 233115.

## Något om bebyggelsen i Sandviken.

*Av stadsingenjör  
Thure Lydig.*

Gästrikebygden anses ju som Sveriges skogrikaste bygd i förhållande till arealen. Det hör då ej förvåna, att den övervägande bebyggelsen utgjorts av trä, ehuru ej här saknats möjligheter till en mera omfattande tegelproduktion och därav följande tegelhusbebyggelse. Men det oaktat torde man utan överdrift kunna påstå, att någon egentlig stenhusbebyggelse, annat än i mindre omfattning i städerna, ej förekommit förrän de senare åren. Detta är ett påstående, som väl försvaras beträffande Sandviken. Den tidigare egnahemsbebyggelsen var träbetonad och av gammal sedvänja har man ansett, att det är och förblir för orten

den rätta byggnadsformen. Det var även den förhärskande intill de senaste åren. Följden blev att byggnadsområdet svälde ut och därmed även kostnaderna för vatten- och avloppsledning samt vägar, samtidigt som rätt stora områden i samhällets centrala delar ej utnyttjats för bebyggelse närmast därför, att dessa områden avsetts för högre och tätare bebyggelse. En utredning i frågan gav vid handen, att ett utnyttjande av den bebyggbara marken i samhällets centrala delar med trevåningshus skulle rymma tillsammans med de nu befintliga i utkanterna belägna egnahemsbyggnaderna en folkmängd av ca 20 000, vilket motsvarade samhällets beräknade växt under de närmaste 40 åren. Detta skulle i ringa mån åsamka

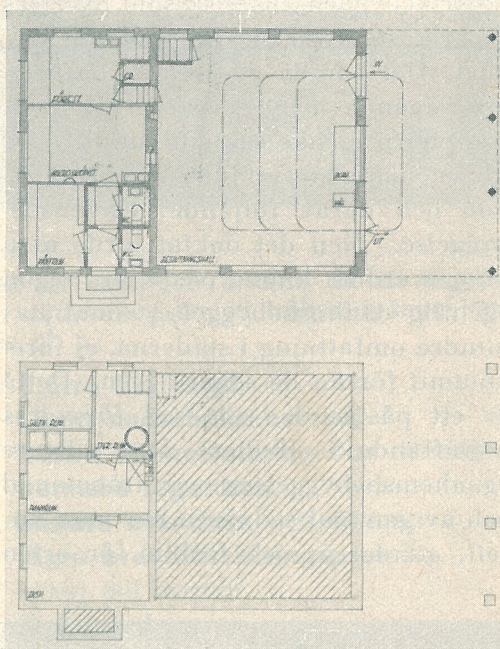




samhället utgifter för kommunaltek-  
niska anläggningar.

### Större bostadshus.

Den starka expansion, som våra sven-  
ska järnverk under det senaste decen-  
niet undergått, har för vårt vidkom-  
mande liksom för andra brukssamhäl-  
len skapat behov av ytterligare bostä-  
der, vilken efterfrågan egnahemsbyg-  
gandet ej ensamt kunnat fylla. Här  
har den kooperativa formen då när-  
mast genom H. S. B. givit den väg-  
ledande handen. Under de två senaste  
åren har dessa tillfört samhället fas-  
tighetsvärden, som nu närmar sig en  
million kronor. Under föregående år



slutfördes byggnader för 360 000 kr  
och för närvarande pågår uppförande  
av tvenne komplex på sammanlagt 69  
lägenheter för ett värde av 750 000 kr.  
Bottenvåningen i dessa bostadshus har  
utförts av 1½ stens lättegél och de två  
övre av högporöst tegel, varvid mel-  
lanväggar inom samma lägenhet ut-  
förts av 7 cm tegelplattor. Ritningarna  
ifråga hava utförts av H. S. B:s arki-  
tektkontor.



**De moderna  
Deutz  
Diesellokomotiven**

FRÅN 8 HKR. OCH UPPÅT  
ÄRO BILLIGAST I DRIFT

BEGÄR ANBUD  
A.-B. WILH. SONESSON & C:o  
MALMÖ

**Den nya köttbesiktningsbyrån.**

Genom den nya lagstiftningen om obligatorisk köttkontroll för samhällen med visst antal innevånare har för Sandvikens vidkommande utförts en köttbesiktningsbyrå förlagd till blivande område för saluhallar och omedelbart intill nya torget. Byggnaden är utförd i en våning av högporöst tegel och torde tillsammans med de förut nämnda utgöra ett bevis för det högporösa teglets landvinningar. För första gången har här använts tvåsträngade glidbanor för dylik anläggning, levererad av fabriken Odin, Stockholm. Till golv har använts Hammersta halkfria plattor i mörkröd färg. Byggnaden har ritats och kontrollerats av författaren. Exteriörer och planer å sid. 49 och 50.

**Egnahemsbyggandet.**

Förutom här i korthet omnämnda tegelbebyggelse har egnahemsbyggandet börjat taga det högporösa teglet i



*Ett av H. S. B:s nya komplex.*

sin tjänst. Utan att undanskjuta trähusbebyggelsen torde man få anse det som en lycklig utveckling, att teglet även får sin plats vid sidan av träet vid bebyggelsen i vår bygd.

# A.-B. FÖRENADE TEGELBRUKEN

LINKÖPING - TELEFON 201

rekommenderar  
sina tillverkningar av

3"×5"×10" lättmurtegel 1,6 ■

3"×5"×10" högporöst murtegel 1,2

och mellanväggsplattor

BEGÄR VÅRA BROSCHYRER :-: INFORDRA PRISUPPGIFTER

## Saklig reklam.

Reklamfackmännen bruka diskutera frågan om man överhuvud taget bör nämna något om konkurrenten i sin reklam. Det har ansetts, att man absolut bör undvika detta. Naturligtvis inte av någon hänsyn till konkurrentens intressen, utan endast därför att man genom ett dylikt förfaringsätt gör reklam för ifrågavarande konkurrent. Två andra synpunkter, som också bruka spela in, är att man genom ett direkt angrepp på en konkurrent i sin reklam skapar ett misstroende mot reklam i allmänhet, som i sista hand återfaller på en själv. Vidare brukar man också tala om att det inte är i överensstämmelse med god affärssed att slå ned på en konkurrent.

Alla dessa synpunkter kunna natur-

ligtvis göras till föremål för långdragna diskussioner, men det torde vara tvivel underkastat, om man kan åstadkomma något slag av generella lagar. Som i så många andra fall får man nog lov att bedöma även denna fråga för varje fack och varje produkt för sig. När det gäller byggnadsmaterial bli förhållandena alldeles speciella, ty här kan man omöjligen undvika vissa jämförelser. För att uppgifter om värmegenomgångstal, vattenuppsugningsförmåga etc. skola ha någon betydelse måste de ställas vid sidan av liknande uppgifter för andra material. Det väsentliga är, att man håller sig till fakta och till verkligen konstaterade värden och inte låter sin fantasi få fria tyglar, när det gäller att ange siffror och värden för sin egen produkts egenskaper eller för konkurrenternas.

När det gäller byggnadsmaterial i allmänhet kan man skilja på två slag av reklam, dels den som riktar sig till de som äro sakkunniga inom byggnadsfacket, alltså arkitekterna, byggmästarna och byggnadsingenjörerna, samt dels den som riktar sig till fastighetsägarna och den stora allmänheten, som skall bo i lägenheterna. När det gäller den första kategorin kan man i allmänhet endast skada sig själv genom att lämna ovederhäftiga upplysningar. Beträffande den senare kategorin däremot verkar det som många fabrikanter trodde, att man skulle kunna uppnå goda resultat genom att bara breda på med superlativer och det är ju möjligt, att man kan vinna en momentan framgång härigenom. Men även när det gäller denna formen av reklam är nog det enda, som ger något verkligt resultat, att hålla sig till sanningen,



INREGISTRERAT VARUMÄRKE

Heby Tegelverk är Skandinaviens största och förnämsta med en årsproduktion av över 10 milj. taktegel. Tillse att varje panna är stämplad med "Heby Tegelverk", vilket utgör en garanti för att Ni erhåller

### ORIGINAL Heby Taktegel

som är känt och erkänt som landets förnämsta fabrikat

## Heby Tegelverk

Sköldberg & C:o - Heby

Kommanditbolag

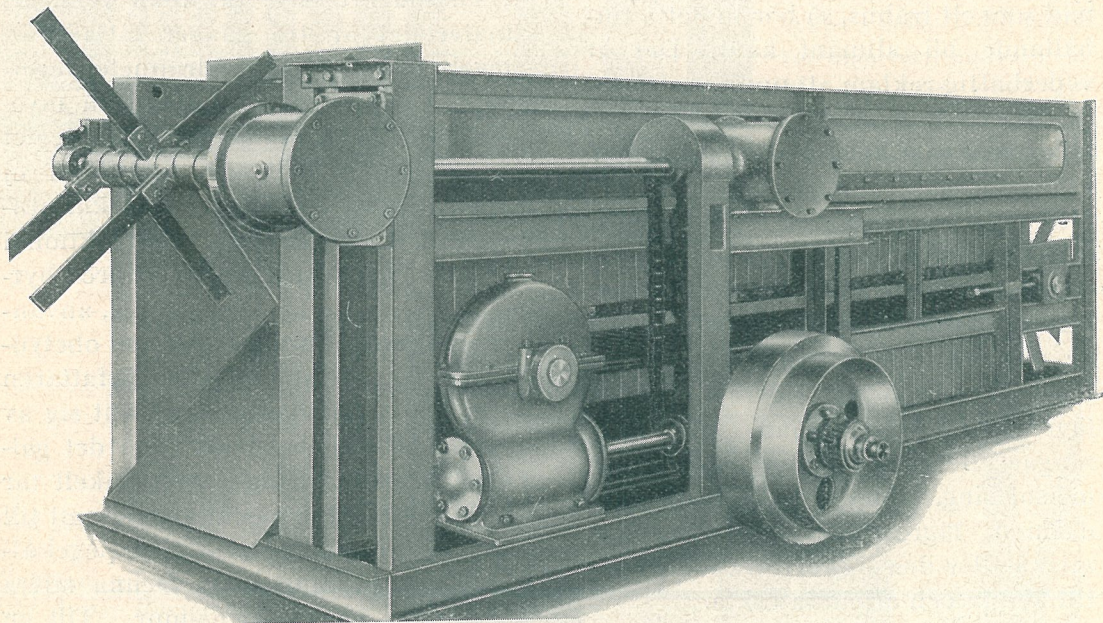
Telegramadress: *Hebytegel*

Telefoner: 18 och 19

Ägare av: *Heby Nya Tegelbruk, Heby Norra Tegelbruk, Hårsbäcks Tegelbruk och Tegelbruket Funkis*

Denna princip, att i all reklam endast hålla sig till sanningen och endast lämna bevisliga fakta, har tegelindustrin alltid haft för ögonen. Att däremot undvika att beröra några som helst konkurrerande material kan varken vara uppriktigt eller ur reklamsynpunkt lämpligt. Nu är förhållandet det, att någon verkligt kännbar konkurrent har inte tegel egentligen. Tegel och alla dess goda egenskaper är så välkänt sedan århundraden och

har så grundligt genomgått det svåraste av alla prov, nämligen tidens, att man egentligen inte behöver orda så mycket om egenskaperna. Nya sorter av tegel utmärkta av skilda volymvikter, hållfasthetsegenskaper och värmeisolering ha visserligen tillkommit de senaste årtiondena men även dessa äro i allmänhet så välkända av fackmännen att det knappast förekommer några diskussioner om det bästa materialet till höghus.



## MATAREAGGREGAT

för högporöst murtegel av vår patenterade konstruktion med rörliga sidor i lerrummet ger en absolut homogen blandning.

Införda offert.

**Robert Sjöströms Mek. Verkstad & Gjuteri A.-Bol.**

Gefle.

Tel. 47.

När det däremot gäller gårdsbyggnader på landsbygden och landsortsstädernas villor och egnahemsbyggnader har man länge hängt kvar vid en ren vana att bygga av trä, helt enkelt därför att det förut var dyrare att bygga med tegel. Tegelindustrin måste därför i sin reklam anställa jämförelser mellan trähus och tegelhus. Detta utan att på något vis vilja förringa trähusens värde. Men då det är ett faktum, att man numera kan bygga ett hus av högporöst tegel till samma kostnad som ett trähus, så bör ju detta förhållande bli allmänt känt. Det är vederhäftig reklam att upplysa därom, ty objektiva kostnadsundersökningar vilka vem som helst kan få gå igenom i detalj visa, att anläggningskostnaden blir ungefär densamma för ett hus av högporöst tegel som för ett motsvarande trähus. Och när reklamen i detta sammanhang påpekar, att ett tegelhus är värdefullare än ett trähus, enär tegel bl. a. innebär större livslängd, lägre underhållskostnad, inga sättningar eller torksprickor, bättre värmeisolering, mindre brandrisk och därmed lägre brandförsäkringspremier håller den sig fortfarande endast till kända och erkända fakta.

Vad andra tillverkare av byggnadsmaterial lämna för uppgifter om sina produkter intresserar strängt taget inte alls tegelindustrin. Men däremot kan man ha rättighet att fordra, att de jämförande uppgifter beträffande tegelmaterialen som lämnas icke äro förfalskade.

Man kan därför ha rättighet att gripas av en viss förstämning över vad som är god affärssed eller ej, när man i en nytkommen broschyr finner angivet som värmeledningstal för 1,2-tegel 0,35. Det verkliga värmeledningstabyggnadsmaterialen. Likaväl som konlet för fullt torrt 1,2-tegel är 0,25 och vid en fuktighetshalt av 2 volympro-

cent 0,26. Dessa siffror kunde broschyrförfattaren lätt ha erhållit ur "Murtegel och tegelmurverk", vars objektivitet i denna fråga framgår bäst av att den till författare har uppfinnaren av det material, som broschyren gör reklam för. Att vidare värmeledningstalet för 1,8-tegel anges till 0,62 mot de verkliga värdena 0,57 för fullt torrt och 0,60 vid 2 volymprocent fukt är ju endast ett mindre vanställande av fakta.

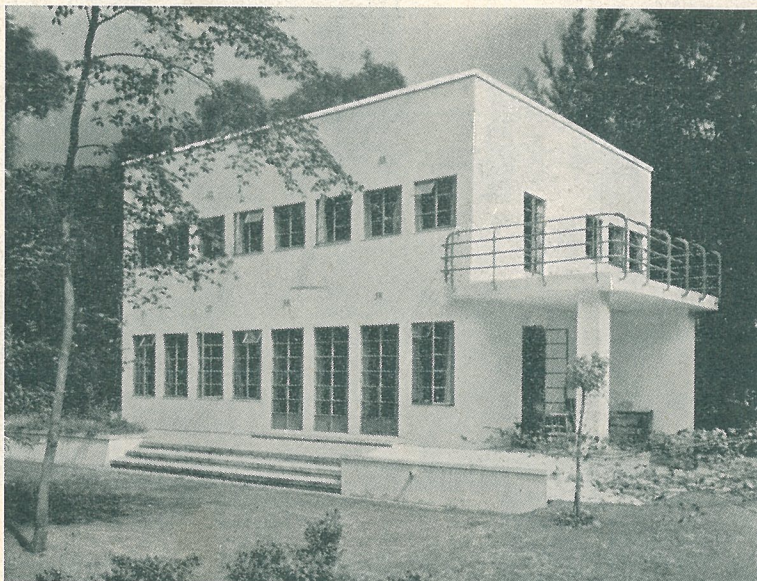
I samma broschyr får man veta, att materialet är tre gånger lättare än tegel, d. v. s. att en kvadratmeter tegelvägg skulle väga tre gånger så mycket. Att denna uppgift avser 1,8-teglet omtalas naturligtvis inte, liksom ej heller att en dylik tegelvägg kan användas som bärande konstruktion i höghus. I tvåvåningshus där broschyrmaterialet kan komma i fråga, användes ju aldrig 1,8-tegel. En ren obetydlighet är ju att broschyrförfattaren som i alla fall tycks ha använt sig av "Murtegel och tegelverk", då det gäller murbruksåtgången helt enkelt tar fel på rad. Han påstår således, att till en 1-sten tegelvägg av 3"×10" tegel åtgår 0,83 hl murbruk. Denna siffra gäller för en 1½-stens-mur. Till en 1-stensmur åtgår endast 0,51 hl.

De övriga uppgifter, som lämnas i broschyren, beröra icke tegelprodukterna och det finns därför ingen anledning att uppehålla sig vid dem. Här har denna broschyr omnämnts endast därför, att det skulle vara synnerligen beklagligt, om dylika affärsmetoder skulle få insteg i konkurrensen mellan kurrens är av godo och likaväl som vederhäftig reklam är av godo, då den ju verkar upplysande om respektive material, likaväl är all illojal konkurrens och all ovederhäftig reklam enbart av ondo för byggnadsfacket som helhet taget.

C. A. S-g.



## En modern tegelvilla.



Vi visade i förra numret två olika typer av engelska villor, dels i en äldre stil med synligt tegel, dels i en modern stil med släta väggar. Den här visade villan tillhör ju den senare typen. Dessa moderna engelska villor byggs av tegel. För att man vill bygga i modern stil behöver man icke undvara de fördelar, som tegel erbjuder.



*Den villa, som dessa båda bilder visar, är från Gerræds Cross i England och är ritad av arkitekt James Burford. Väggarna äro av tegelmurverk och vitputsade.*

*Som synes av den nedre bilden har garaget utförts som en arkitektonisk del av huvudentrén.*

T	enggrenstorps	T	egelbruk
VÄNERSBORG		Tel. 168, 820	
TILLVERKNINGSKAPACITET:			
DIV. MURTEGEL . . .		5.000.000	
TAKTEGEL . . . . .		3.000.000	
DRÄNERINGSRÖR .		1.500.000	
		VI TILLVERKA	
		1,4 <u>TEGEL</u>	

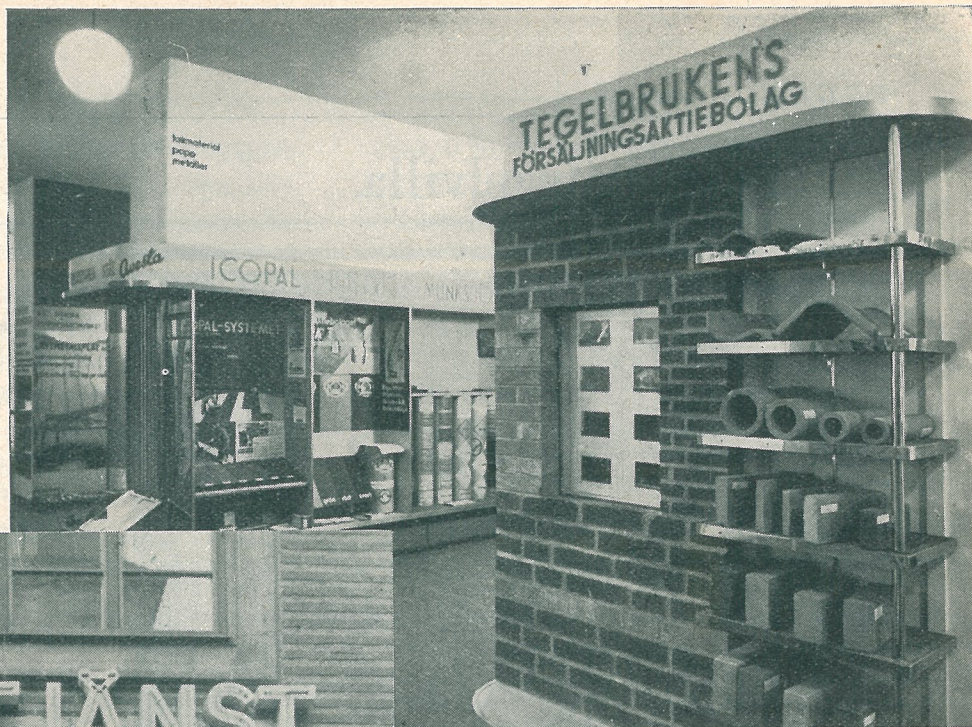
VARDAGAR 10-18  
LÖRDAGAR 10-16  
SÖNDAGAR 13-17  
TISDAGAR och FRE-  
DAGAR även 19-21

## BYGGTJÄNSTS UTSTÄLLNING

BESÖKTES UNDER 1935

AV **53,900**  
PERSONER

ELLER **160** PR DAG



Besök den permanenta bygg-  
nadsmaterialutställningen  
BYGGTJÄNST



Bästa översikt över moder-  
na byggmaterial



Använd BYGGTJÄNST  
för informationer i materi-  
alfrågor - Fri rådgivning

**FRI ENTRÉ**

TELEFON: 21 22 09 - 11 92 48

STOCKHOLM

CENTRUM

KUNGSGATAN 32

# BYGGTJÄNST

# Bostadsförbättringsverksamheten på landsbygden och dess inverkan på bostadsproduktionen.

*Staten har sedan 1933 anslagit relativt stora belopp till förbättring av landsbygdens bostäder. Dessa anslag ha givetvis haft ett avsevärt inflytande på byggnadsverksamhet och kommer även att ha det i fortsättningen. Nedan lämnas en redogörelse för uppläggnings- och betydelsen av denna bostadsförbättrande verksamhet.*

## Av notarien E. Bring.

Den år 1933 igångsatta bostadsförbättringsverksamheten på landsbygden utvidgades 1934 genom att nya medel för verksamhetens fortsättande anvisades varjämte verksamhetsområdet utsträcktes till att även omfatta vissa municipalsamhällen. Dessa hade tidigare hänförts till samma kategori som städer, vilka icke tillhörde verksamhetsområdet. I samband med medelsanvisningen blev även ny ansökningstid utsatt till hösten 1934. År 1935 beviljades likaledes anslag för detta ändamålet, varvid dock föreskrevs, att medlen i stort sett skulle användas till ansökningar, som inkommit hösten 1934. Nytt ansökningförfarande medgavs sålunda icke. Anslags-tilldelningen framgår av följande uppställning.

### Fördelat belopp.

Av de anvisade medlen ha hittills fördelats drygt 32,3 miljoner kronor till förbättringsbidrag och nybyggnadslån, varjämte visst belopp utgått till administrationskost-

nader. I reservation återstå i närvarande stund omkring 14 000 kronor bidragsmedel och 26 000 kronor lånemedel. Antalet företag, till vilka medel beviljats, uppgår till 40 000. Totalkostnaderna för företagen belöpa sig till omkring 65 miljoner kronor. De hälsovårdsområden, som beröras av verksamheten, utgöra omkring 2 300 med fördelning å samtliga län. Slutförda företag den 1 januari 1936 uppgingo till ett antal av i det närmaste 25 000.

De för budgetåret 1933/1934 anvisade medlen disponerades huvudsakligen för ansökningar, som inkommit hösten 1933. Beträffande anslaget för 1934/1935 anordnades — såsom tidigare nämnts — nytt ansökningförfarande. De därvid inkomna ansökningarna avsågo ett sammanlagt belopp av 39 miljoner kronor, varav ungefär 35 miljoner kronor på ansökningar, som ansågos böra beviljas i händelse av medeltillgång. Då för budgetåret 1934/1935 fanns tillgängligt endast 8 miljoner kronor, måste de godkända ansökningarna å resterande belopp eller 27 miljoner kronor ligga över till följande budgetår (1935/1936). Enär det för detta budgetår anvisade beloppet av 7 miljoner kronor kunde tillgodose blott en ringa del av ansökningarna, hemställdes för budgetåret 1936/1937 hos Kungl. Maj:t om ny medelsanvisning å ett belopp av 15 miljoner kronor, beräknat för 22 000 lägenheter.

I statsverkspropositionen till innevarande års riksdag begäres för budgetåret 1936/

För budgetåret 1933/1934	18 milj. kronor	till bidrag och lån.
” ”	1934/1935 8 ” ”	” ” ” ”
” ”	1935/1936 7 ” ”	5 milj. kr till bidrag och
		2 milj. kr till lån.
	Tillhoppa 33 milj. kronor	

1937 7 miljoner kronor, varav 5 miljoner kronor till förbättringsbidrag och 2 miljoner kronor till nybyggnadslån. Enligt regeringens mening finnes all anledning att fullfölja verksamheten, men skäl talade för att utsträcka tillgodoseendet av förevarande, starkt kännbara medelsbehov till en längre period. I stället för att under en kortare period årligen anvisa större belopp för täckandet av medelsbehovet har man sålunda föredragit att lägga verksamheten på längre sikt med mindre årliga anslags-tilldelningar. Givetvis är en sådan bostads-politik lämplig ur den synpunkten, att större årliga belopp, utkastade i marknaden, lätt medföra ökade priser å byggnads-material och arbetskraft för att sedan, när medelstillförseln upphör, förorsaka kraftig baisse i detta avseende.

**Inverkan på efterfrågan å material.**

Med ledning av tillgängliga uppgifter rörande bostadsförbättringsverksamheten såsom den hittills gestaltat sig kan utrönas,

att vid årsskiftet 1935/1936 funnos omkring 7 200 byggnadsföretag, som beslutats men icke påbörjats. Man kan räkna med att i genomsnitt under verksamheten hittills drygt 700 kronor per lägenhet utgått av *statsmedel*. Med hjälp av det belopp å 7 miljoner kronor, som riksdagen torde komma att anvisa för budgetåret 1936/1937, skulle sålunda kunna igångsättas omkring 10 000 byggnadsföretag. Sammanlagt med de från budgetåret 1935/1936 kvarstående, ej påbörjade 7 200 företagen skulle för byggnadsperioden 1936—1937 medel finnas tillgängliga för tillhoppa 17 200 byggnads-företag.

Med ledning av den verkliga totalkostnaden för de företag, som voro slutförda vid utgången av år 1935 samt den uppskattade totalkostnaden för de företag, som då voro under utförande eller ej påbörjade, har beräknats, att den *genomsnittliga total-kostnaden* per företag uppgår till omkring 1 600 kronor, varav 1 000 kronor för material (inkl. arbetsledning) och 600 kronor för arbetslöner.

Med tillhjälp av de medel, som innevarande års riksdag väntas anvisa, beräknas — enligt vad nyss omnämnts — att omkring 10 000 nya förbättringsföretag skola komma att igångsättas. Efterfrågan å material för den byggnadskampanj, som följer på medelsanvisningen, torde alltså komma att uppgå till omkring 10 miljoner kronor. Här bortses då från de 7 200 företag, som icke voro påbörjade vid utgången av år 1935. Material till dessa torde nämligen till stor del redan anskaffats eller beställts.

**Inverkan på arbetstillfällena.**

Beträffande de arbetstillfällena, som skapas genom den statsunderstödda bostadsförbättringsverksamheten, visa tillgängliga uppgifter, att antalet utförda dagsverken vid 1936 års ingång uppgick till drygt 3 miljoner. För tiden från och med den 1 januari 1936 till och med den 30 juni 1937 beräknas ytterligare 1,3 miljoner dagsverken uppkomma. Denna kalkyl är emellertid givetvis en överslagsberäkning, som

# RÄLS

(ny eller begagnad)

Flyttbara spår

Växlar och vändskivor

Hjulpar och rullager

Tippvagnar

Ång- och motorlokomotiv

GRÄV-  
maskiner



BEGÄR KATALOG

**Carl Ström A/B**

Stockholm C - Tel. 10 05 52

uppgjorts med ledning av den erfarenhet man haft av arbetsåtgången under den förflutna verksamhetsperioden.

### Lantarbetarbostadslån.

Den anordning, som träffades förra året därigenom att en särskild lantarbetarbostadslånefond inrättades torde vara av intresse för byggnadsvärlden. Meningen är, att de amorteringar, som inflyta från utlämnade nybyggnadslån i bostadsförbättringsverksamheten, skola tillföras fonden för lantarbetarbostäder för att möjliggöra utlämnande av lån på fördelaktiga villkor till jordägare eller arrendatorer för ombyggnad och förbättring av lantarbetarbostäder (statarbyggningar) å jordbruksegenomarna. Såsom kapitalfyllnad till fonden har 1935 års riksdag anvisat 200 000 kronor, och av innevarande års riksdag har begärts ett kapitalökningsanslag å 300 000 kronor. Då fondmedlen hittills icke tagits i anspråk, torde till förfogande för närmaste byggnadsperiod komma att finnas ett belopp av en halv miljon kronor.

Lantarbetarbostadslånefonden avser att fylla samma behov som de hittills utgående bostadsförbättringsmedlen till lönebostäder. Det av 1935 års riksdag anvisade, förut omnämnda anslaget å tillhoppa 7 miljoner kronor förutsatte som regel ej nytt ansökningsförfarande. Beträffande emellertid lönebostäder medgavs, att nya ansökningar fingo inkomma. För ändamålet avsågs ett belopp av en miljon kronor företrädesvis

böra utgå av bidragsmedlen. Ny ansökningsprocedur anordnades också hösten 1935. Kungl. Maj:t har nu tilldelat egna-hemsnämnderna för bostadsförbättring å lönebostäder drygt 1,8 miljoner kronor, varav 1,4 miljoner kronor såsom förbättringsbidrag och 400 000 kronor såsom byggnadslån.

Efterfrågan på de medel, som utgå utan återbetalningsskyldighet, har helt naturligt varit större än efterfrågan på nybyggnadslån, vilka skola återbetalas. Avgörande för frågan, vilketdera slaget av bostadsförbättringshjälp, som bör utgå i det enskilda fallet, är enligt bestämmelserna sökandens ekonomiska ställning. I mellanfallen, där sökande ansetts kunna i någon mån återbetala de från staten tillskjutna medlen, har man använt kombination av bidrag och lån. Av hittills fördelade 32,3 miljoner kronor har nybyggnadslån utgått omkring 5 miljoner kronor.

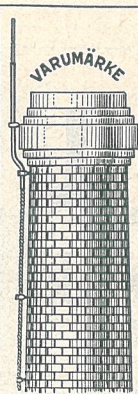
## Töreboda

Grävmaskiner och  
Murtegelpressar

av modernaste konstruktion till  
mycket moderata priser rekommenderas. Begär offert från

**Töreboda Gjuteri & Mek. Verkstads A.-B.**

Töreboda



# N. LUNDGREN

GEFLE

Tel.-adr.: Skorsten Rt. 151

Järnarmerade

## Skorstenar

enl. egna patent

Omkring 1,500 st. (50,000 m.) byggda  
Ägare av Upsala Norra Tegelbruk, Upsala

Största skorstensbyggnadsfirma i Skandinavien

Bland byggda skorstenar märkas:

Falconbridge Nikkelverk A/S, Kristiansand, Norge, syrafast skorsten	- - -	1 st. å 116 m.
Ljusnans Sulfatfabrik, Marmaverken	- - -	1 " 106 "
Uddeholms A.-B., Sulfatfabriken, Skoghall	1	" 103 "
Östrand's Sulfatfabrik, Östrand	- - -	1 " 103 "
Korsnäs Sägv. A.-B., Sulfatfabriken, Gefle	1	" 102 "
Örebro Pappersbruks A.-B., Örebro	- - -	1 " 101 "

**Åskledare uppsättas.**

**Reparationer, om- och påbyggnader under drift.**

**Eld- och syrafasta arbeten.**

**Ångpanne-, ugn- och andra industriella inmurningar.**

**Erfaren arbetarstam, i vilken yrket gått i arv i fyra generationer inom firman.**

**Betydelsen av lånen.**

För bostadsförhållandena på landet har bostadsförbättringsverksamheten utan tvivel haft en genomgripande betydelse. Detta ej blott socialt på så sätt, att ett stort antal av landsbygdens befolkning fått sina bostäder upprustade och satta i beboeligt skick, utan också, att folk fått ögonen öppna för bostadskulturens betydelse för hälsa och trevnad.

Det torde väl knappt finnas någon verksamhet, vilken såsom husbyggandet är i stånd att skaffa arbete åt industri och hantverk. Ur arbetslöshetssynpunkt har bostadsförbättringsverksamheten sålunda haft den största betydelse, särskilt som aktionen igångsattes just under den mest tryckande arbetslösheten.

Vid den undersökning av bostadsbeståndet, som skedde till följd av bostadsförbättringsverksamhetens igångsättande, kommo på många håll sorgliga bostadsförhållanden i dagen. Då det visade sig möjligt att med

statsbidrag avlyfta förpliktelser, som eljest med all sannolikhet förr eller senare skulle komma att åvila fattigvården, blevo kommunerna helt naturligt intresserade. Från kommunalt håll har sålunda på somliga orter tillskjutits bidrag i sådana fall, där vederbörande lägenhetsinnehavare ej mäktat åstadkomma det belopp, som varit nödvändig förutsättning för statshjälp.

**Kontrollen av byggandet.**

Visserligen hade det varit önskvärt, att man haft större tillgång på byggnadskunnig arbetskraft, som kunnat kontrollera, att varje särskilt företag utförts på bästa och lämpligaste sätt och att jämväl den estetiska sidan kommit till sin rätt. Nu har t. ex. från egnahemsnämndernas sida i gemen blott summarisk granskning av byggnadsförslag kunnat komma ifråga beroende på mängden av ansökningar. Resultatet har följaktligen måst bli synnerligen ojämnt. Man har således iakttagit, huru äldre estetiskt värdefulla bostäder stundom helt spolerats för att ersättas av senare tiders mer eller mindre misslyckade byggnadsideal. I andra fall åter har konstaterats att den förutvarande byggnadsstilen pietetsfullt bibehållits.

Bristen på byggnadskunnig arbetskraft i landsorten har i den statsunderstödda egnahemsverksamheten länge varit kännbar. Frågan har varit föremål för särskild utredning, som resulterat i förslag om anställande av byggnadskunnig egnahemskonsulent inom varje egnahemsnämnds verksamhetsområde. Sedan har emellertid genom Kungl. Maj:ts beslut den 30 december 1935 organisationsfrågan för den statliga egnahemsverksamheten i dess helhet lagts i stöpsleven. Såväl byggnadskonsulentfrågan som andra hithörande spörsmål komma sålunda att upptagas till behandling av den nu arbetande, av jordbruksministern tillsatta kommittén (1936 års egnahemsutredning), vars arbete emellertid icke torde kunna beräknas bli slutfört förrän om ett par års tid.

**K O L**  
för tegelbruk



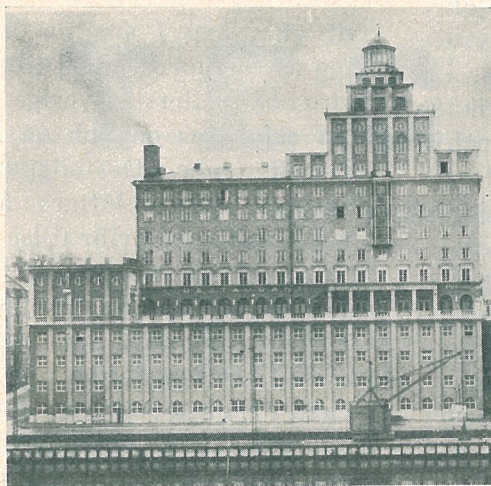
**KOLIMPORT A.-B.**

Telefonanrop:  
"OLAUS OLSSONS"

# Tricosal

## betongglättningsmedel

användes för pågående större arbeten vid  
**Nyköpings badhus** samt vid  
**Lisebergs friluftsbad**, Göteborg



**Tricosal** föreskrevs av  
**Arkitekt J. Adrian**  
för putsen i samtliga värme-,  
tvätt- och spolrum samt vid  
platsättning i bassängerna i

**Sportpalatset**

1000-tals kvm.

Resultatet talar för sig självt

Generalagenter:

**Allmänna Handelsaktiebolaget**

STOCKHOLM

**Auktoriserade försäljare:** A.-B. Byggnadsvaror, Stockholm, Uppsala, Kalmar.  
Handelsaktiebolaget Karl Olsson, Karlstad — Bröderna Edstrand A.-B., Malmö

## Småhusbebyggelsen och det högporösa teglet.

*Man börjar ute i landet att allt mera bygga småhusen av högporöst tegel. Där man ännu håller kvar vid trähus är det oftast beroende på en vana. Byggmästaren har vant sig vid att konstruera och bygga med väggar av trä och har kanske icke så stor erfarenhet då det gäller högporöst tegel. Därför kunna måhända de i denna artikel framförda konstruktiva synpunkterna vara av ett visst värde och intresse, speciellt för den som ännu ej byggt med högporöst tegel.*

### Av arkitekt Georg Lindberg.

Den årliga byggnadsproduktionen utgöres till stor del av småhus eller villa-byggnader. Tillkomsten av egna hem och villasamhällen gynnas också på flerfaldiga sätt. Hittills har flertalet av dessa småhus uppförts av trä men man har under senaste åren märkt en strävan efter att begagna ett mera gediget material. Hus av tegel har i alla tider ansetts mer solida än dylika av trä. Det svenska teglet har mer och mer vunnit i kvalitet och särskilt efter sekelskiftet kan man spåra en kraftig utveckling då stora tekniska förbättringar gjordes på ugnar och tegelmaskiner. I och med framställningen av det högporösa teglet har det mindre huset fått ett särskilt lämpligt väggmaterial. Något ur alla avseenden idealiskt väggmaterial finnes ej men det högporösa teglet besitter dock flertalet önskvärda egenskaper som man fordrar av ett gott byggnadsmaterial.

Arbetsättet med murning är det hävdvunna och förutsätter ej några vidlyftiga instruktioner som ofta erfordras vid en del nya material. Bärning och isolering erhålles samtidigt utan att flera olika material användes.

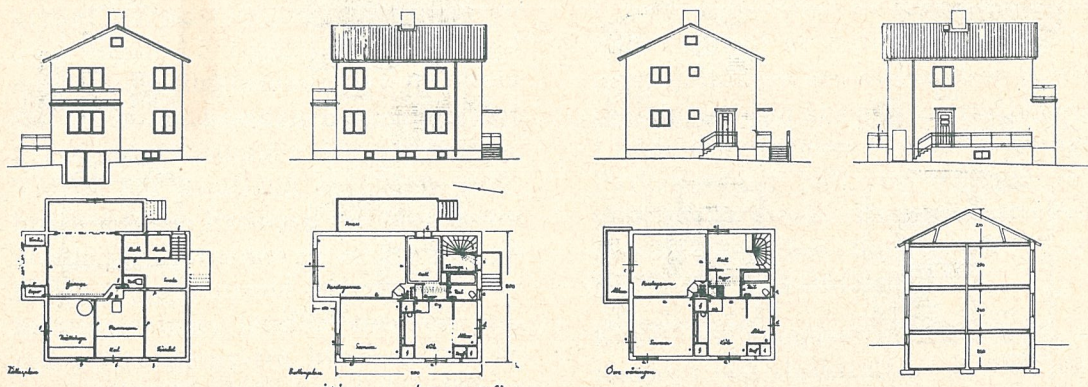
### Konstruktiva synpunkter.

För dem som ännu icke använt det högporösa teglet kunna följande anvisningar vara till nytta. Genom det högporösa teglets lätthet är den för trähus vanliga grundmurstjockleken av betong tillräcklig. Även grundmur av cementshålsten anses tillräcklig om undergrunden utgöres av berg. Består undergrunden av lösare mark kräves vanligen att bjälklagret över källaren utgöres av betong så att ett sammanhållande skikt erhålles. Vid nordligare klimat eller där fara för frostens genomgång av källarmurarna förefinnes isoleras desamma fördelaktigt på innersidan med högporöst tegel eller plattor av samma material. Emellan grundmuren och teglet isoleras i detta fall medelst asfaltstrykning.

Till yttervägg i småhus är en-stens vägg av högporöst tegel tillräcklig för södra och mellersta Sverige. För Norrland erfordras en och en halv stens vägg eller mer. Det högporösa teglet uppsuger vatten lättare än vanligt tegel. Man bör därför tillse att grundmurar isoleras noggrannt från teglet medelst asfaltpapp i synnerhet där teglet kommer nära marken. Av samma skäl bör uppstaplat tegel väl övertäckas liksom ej färdiga murar övertäckas med papp vid nederbörd. Likaledes böra ändarna av träbjälkar som uppläggas på tegelmur tjärstrykas eller isoleras medelst omvirad asfaltpapp. I regel förses var fjärde bjälke i yttermur med bjälkankarjärn och inmurade slutar i murverket.

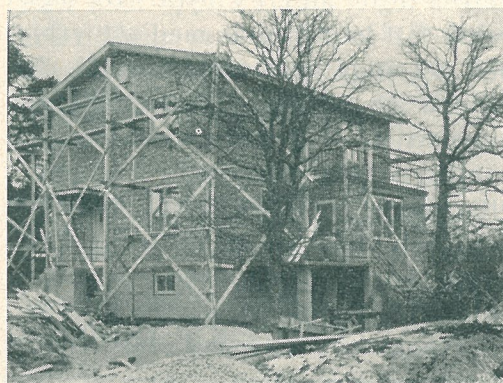
Valv över väggöppningar slås lämpligast i en och enhalvstens tegel. Ovanför större öppningar i fasad läg-





Villa å tomt nr 4, kv. Slättmarken, Stora Essingen.

ges tvenne jernbalkar. Mellan dessa isoleras med högporost tegel, så att kylan ej tränger igenom. Av samma skäl ges bjälklagsbalkar av jern ej större opplag på fasadmur än att anden kan isoleras med åtminstone kantställt tegel. Opplagen för større jernbalkar få ibland förstärkas med jernræls opplagd vid yttermurens insida. Cirkulære eller bågformige væggpartier går lättare att utføre i det hög-



# TEGEL



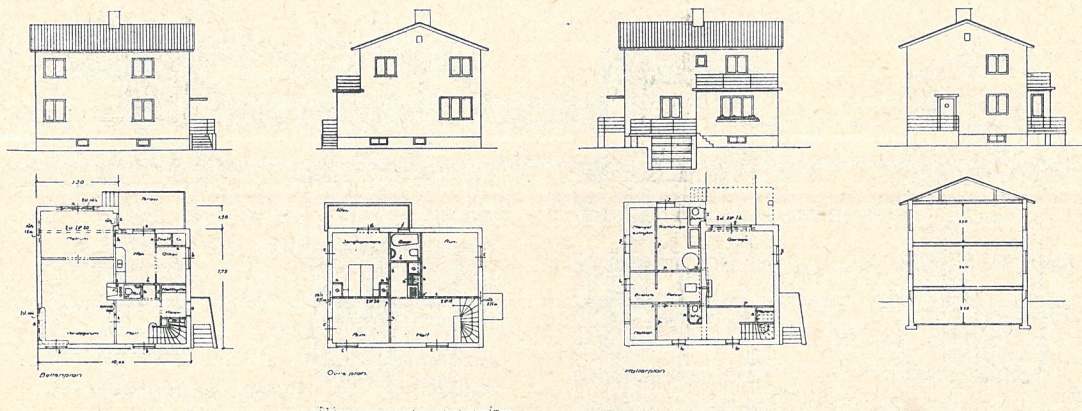
FASADTEGEL  
1, 4 - TEGEL  
MURTEGEL  
m. fl.



## GÖTEBORGS TEGELAKTIEBOLAG

Kyrkogatan 4  
GÖTEBORG

TELEFONER: Kontor: 313 68  
Opplag: 320 11



Villa å tomt nr 2 i kv. Frukträdgården, Stora Essingen.

porösa teglet än t. ex. i trä. Då teglet också lätt kan formas med såg erbjuder det inga svårigheter att få det samma att anpassa till oregelbundna murpartier. Till skorstensstockar användes vanligt småtegel. Fogarna i ytterväggar utfyllas med kalkbruk utan inblandning av cement. Fasaderna böra alltid putsas. Vertikala slitsar för värmerör kunna utföras i ytterväggarna, däremot bör längre

horisontella undvikas. Antalet sten som åtgår per m<sup>2</sup> mur av 1 stens tjocklek är 85 st. Bruksmängd för murning av en m<sup>2</sup> 0,51 hl. Bruksmängd för två sidor puts 0,2 hl. Vikten av 1 stens mur, putsad på båda sidor är ca 340 kg.

#### Tegelhusets fördelar.

Jämfört med trä erbjuder ett hus av tegel många fördelar. Ett trähus har den kända förmågan att vara i ständig rörelse, i synnerhet sedan det moderna uppvärmningssystemet kom till. Den upprepade sprickbildningen medför dryga underhålls- och reparationskostnader.

I sanitärt hänseende får man vid trähus alltid räkna med risken för röta, svamp och trämask. Vid tegel är genom bränningen vid hög temperatur alla sjukdomsfrön tillintetgjorda.

Ur brandfarans synpunkt är det av stor nationalekonomisk vinst att småhus byggas av tegel. Brandprov har visat det högporösa teglets motståndskraft mot eld och att en 1 stens mur är fullgod brandmur. Brandförsäkringspremien för ett tegelhus är hälften och till och med ännu mindre än för ett trähus, vilket medför en ej ringa besparing.

Vetenskapliga undersökningar hava klarlagt det högporösa teglets goda ljud- och värmeisoleringsförmåga.

Beträffande det i de flesta fall viktiga

# Slottsmöllans

## Fasadtegel { Slottstegel Handslagen

i vacker mörkröd färg  
ge åt fasaden ett  
gediget utseende.

### Slottsmöllans Tegelbruk

HALMSTAD

Tel. 1416

kravet på prishillighet måste hänsyn även tagas till byggnadens livslängd och underhållskostnader. I de flesta fall visar sig kostnaden ej nämnvärt överskrida kostnaden för ett trähus. Vid de här samtidigt avbildade småhusen å Stora Essingen vid Stockholm visade sig kostnaden pr m<sup>2</sup> för den på båda sidor putsade ytterväggen av högporöst tegel jämfört med en putsad yttervägg av trä bliva ca 1,50 kr mera eller för hela huset 3 à 400 kr mer, en summa som en spekulant gärna betalar för att erhålla ett stabillare hus.

I allmänhet kan sägas att där man för ett billigt pris vill erhålla en lätt, varm, men på samma gång stabil och brandsäker byggnadskropp med högt hypoteksvärde där är det högporösa teglet på sin plats.

#### **Två småhus av högporöst tegel.**

Dessa småbyggnader äro uppförda å Stora Essingen invid Stockholm. Den ena innehåller tvenne lägenheter med skilda ingångar, den andra utgör en enfamiljsbostad. Grunden utgöres i båda fallen av cementhålsten med en halvstens bakmurning av tegel. Ytterväggar äro av 1 stens högporöst tegel. Ytter- och innervägggar samt tak äro putsade utom i tvåfamiljshuset där taken äro papp- eller vävspända.

Innervägggar äro putsade trävägggar.

I tvåfamiljshuset äro bärande hjärtmur uppförd av halvstens vanligt tegel. Bjälklagen äro av trä utom terrassbjälklagen som äro av armerad betong. I båda husen finnes i källaren garage. Parkettgolv i hall, vardagsrum och matrum äro av ek. Rumsvägggar i tvåfamiljshuset äro tapetserade i den andra äro de kalkfärgade.

Köken har gasspisar med diskbank av marmor och slasktratt av rostfri plåt. Badrummen hava inbyggda badkar och plattor på golven. Vardagsrummen med öppna spisar. Innerdörrar äro utförda med en enda fyllning av hård Masonite på ömse sidor om rumstycken. Yttertaget äro täckt med tegel.

Tvåfamiljshuset uppfördes för ett år sedan och belöpte sig byggnadskostnaden till ca 30 000 kronor. Enfamiljshuset äro under byggnad och beräknas kostnaden till något mer än 30 000 kr.

## **Grävmaskin köpes**

Kapacitet c:a 10 m<sup>3</sup>.

Använd men i gott skick.

Pris och fullständiga upplysningar sändas

till

### **A.-B. MURTEGEL**

SVEAVÄGEN 21  
STOCKHOLM  
TELEFON 233115

## **För trycksaker**

vänd Eder till

**A.-B. Thelin & Beckman**  
Boktryckeri

Luntmakaregatan 14 Stockholm  
Telefon: 114189, 119064

## Brandsäkerheten hos tegelkonstruktioner.

*Statens Provningsanstalts meddelande 66, som nyligen utkommit, innehåller bestämmelser för brandprovning och klassificering av byggnadsmaterial, konstruktioner m. m. samt en sammanställning av de olika av anstalten godkända byggnadskonstruktionerna i de olika brandtekniska klasserna. Större delen av materialet har publicerats tidigare, men en sammanställning av godkända konstruktioner, som beröra tegelmaterialet, torde ändå vara av värde för TEGELS läsare.*

Den grad av motståndsförmåga mot brand, som man anser att en viss byggnadskonstruktion bör ha, är av stor betydelse ur många synpunkter. Om man kräver mycket hög motståndsförmåga, kan detta i vissa fall fördyra anläggningskostnaden. Dessa fall inträffa dock aldrig, då man bygger av tegel, ty därvid erhåller man alltid högsta behövliga brandskydd utan vidare. En mildare fordran på motståndsförmågan kan kanske minska byggnadskostnaden ibland, men åstadkommer genom den ökade brandrisken högre brandförsäkringspremie. Detta bör man icke glömma att beakta, då man beräknar de årliga utgifterna för en byggnad och det är ju dessa, med inräknad ränta och amortering,

som äro avgörande. Utom den högre brandförsäkringspremien bör man ta hänsyn till, att man efter en brand aldrig kan få full ersättning från försäkringsbolaget för det brunna. Ty det som ligger förborgat i det man personligen samlat och fäst sig vid, kan aldrig till fullo ersättas. Speciellt när det gäller villabyggnader, bör man noga observera brandrisken betydelse och det är en mångfaldigt större säkerhet, som erbjudes av en tegelvilla än ett trähus. Den ökade säkerheten och den minskade premien erhåller man till skänks, då man bygger med tegel, ty anläggningskostnaden visar sig vid en jämförande kalkyl stanna på samma nivå för både tegel och trä. Och man bör observera, att en 1-stens mur av högporöst tegel tillhör den högsta brandtekniska klassen.

En byggnadsdel hänföres i brandtekniskt avseende till någon av klasserna A-8, A-4, A-2, B-1, C- $\frac{1}{2}$  och D. Byggnadsdelar, som tillhöra klasserna A-8, A-4 och A-2 benämns *brandsäkra*, klass B-1 *brandhårdiga*, klass C- $\frac{1}{2}$  *flamskyddade* och klass D *svårantändliga*. Siffrorna i beteckningen anger det antal timmar, under vilka konstruktionen utsättes för brandprovning. Därjämte sker under viss tid

Brandteknisk klass:	Provnings-tid	Vattenbesprutning	Max. temp. på luftsidan
Brandsäker klass A-8	8 tim.	8 min.	150°C
Brandsäker klass A-4	4 tim.	4 min.	„
Brandsäker klass A-2	2 tim.	2 min.	„
Brandhårdig klass B-1	1 tim.	1 min.	„
Flamskyddad klass C- $\frac{1}{2}$	30 min.	—	„
Svårantändlig klass D	15 min.	—	—

vattenbesprutning som framgår av följande tabell.

Den temperatur, för vilken konstruktionsdelarna utsätts vid provningen är följande:

efter	5 min. c:a	540°C
„	10 min. c:a	700°C
„	30 min. c:a	840°C
„	1 tim. c:a	925°C
„	2 tim. c:a	1025°C
„	4 tim. c:a	1150°C
„	8 tim. c:a	1150°C

Enligt erfarenheterna från inträffade eldsvådor motsvarar en provning under denna tid vid den givna temperaturen de påfrestningar, som kunna uppkomma vid mycket kraftiga eldsvådor och man kan med kännedom om den kategori byggnaden tillhör bestämma erforderlig brandteknisk klass.

De olika benämningarna i tabellen ovan förtydligas av följande definitioner:

**Brandsäker** är sådan byggnadsdel, som vid brand och därunder förekommande vattenbesprutning har betryggande hållfasthet och åtminstone samma motståndsförmåga som vägg av bränt murtegel av för olika ändamål erforderlig tjocklek, dock minst 10 cm, och som vilar på underbyggnad med en ur brandskyddssynpunkt likvärdig beskaffenhet.

**Brandhärdig** är sådan icke brandsäker byggnadsdel, som vid brand och därunder förekommande vattenbesprutning har åtminstone samma motståndsförmåga som plankvägg med spräckpanel, rörning och puts på båda sidor.

**Flamskyddad** är sådan byggnadsdel av trä eller annat brännbart material, som vid brand är skyddad mot antändning och eldens spridning utefter ytan under åtminstone lika lång tid som plankvägg på båda sidor med 5 mm asbestcementplattor av betryggande beskaffenhet.

**Svårantändlig** är sådan byggnadsdel av brännbart material, som på grund av sina inneboende egenskaper, eldskyddsbehandling eller annan orsak, förmår hindra uppkomsten av gryende brand under viss kort tid.

Vilken av de tre brandsäkra klasserna, som man bör välja i ett visst fall, beror på ändamålet med byggnadsdelen. I en brandsäker byggnad kan man t. ex. välja:

- klass A-8 för brandmurar och vissa pelare,
- ” A-4 för inre bärande väggar och pelare, vissa bjälklag m. m.,
- ” A-2 för inre icke bärande väggar, vanliga bjälklag m. m.

I överensstämmelse härmed kan beträffande väggar lämnas följande uppgifter för godkända tegelkonstruktioner.



Lagerförande återförsäljare  
på alla större platser

Arbetsbeskrivning

tillhandahålls gratis av  
återförsäljarna.

## STATENS PROVNINGSANSTALT

(f. d. Tekn. Högskolans Materialprovninganstalt)

Tel. 23 01 00

**BYGGNADSTEKNISKA AVD. STOCKHOLM**

Tel. 23 01 00

Provningar o. undersökningar av material o. konstruktioner. Besiktningar o. provtagningar

Drottning Kristinas Väg, Valhallavägen. Godsadress: Stockholm

Till brandsäker vägg klass A-8 hänföres:

vanligt murtegel, volymvikt 1.6 kg/dm<sup>3</sup>, vid vägg tjocklek 23 cm,

lättmurtegel, volymvikt 1.6—1.3 kg/dm<sup>3</sup>, vid vägg tjocklek 23 cm,

högpöröst murtegel, volymvikt 1.2 kg/dm<sup>3</sup>, vid vägg tjocklek 23 cm,

Till samma höga klass hänföres endast granit- och kalkstensbetong armerad på visst sätt vid vägg tjocklek av 30 cm.

Till brandsäker vägg klass A-4 hänföres:

vanligt murtegel, putsat på båda sidor, vid vägg tjocklek 14 cm,

lättmurtegel, putsat på båda sidor, vid vägg tjocklek 14 cm.

Hit hänföres även gasbetongblock under förutsättning, att tjockleken är minst 20 cm.

Till brandsäker vägg klass A-2 hänföres väggar av 10 cm tegelplattor, vare sig dessa äro putsade eller ej.

Brandhärdig klass B-1 är den högsta motsståndsförmåga mot eld, som en trävägg kan uppnå. Den måste då ha ett speciellt gott utförande, motsvarande t. ex. 5 cm plank, på båda sidor beklädd med 2,5 cm spräckpanel samt 2 cm rörning och puts.

Till den högsta klassen av brandsäkra (A-8) pelare hänföres helvalsad, nitad eller svetsad järnkonstruktion, om den skyddas av 13 cm murverk av vanligt murtegel, lättmurtegel eller högpöröst murtegel. Murverket skall muras i cementblandat bruk och förankras väl vid järnkonstruktionen. Minsta tvärmåttet blir därvid 50 cm.

Beträffande bjälklag bör nämnas, att håltegelbjälklag hänföres till brandsäker konstruktion av klass A-2.

C. A. S-g.

**S  
T  
E  
N  
på  
S  
T  
E  
N**

**Ur ett föredrag.**

Vid ett sammanträde, som Tekniska Föreningen i Västerås hade den 30 mars, höll arkitekt Viktor Lagerstedt ett föredrag om "Nutidsläge och utvecklingstendenser inom husbyggnadskonsten". Han kom därvid även in på de olika byggnadsmaterialen och den utveckling dessa undergått. Om tegel yttrade han i detta sammanhang följande, som vi saxa ur ett referat i Industritidningen Norden. Av brända lertegelsorter har under de senaste åren uppmärksammas nya typer framställts. Nya och förbättrade variationer av klinkerbrända tegel stå till buds, men framför allt är det högpörösa teglet, vol.-vikt 1.2 i stället för det gamla teglet med vol.-vikt 1.7 som ådragit sig uppmärksamhet. Möjligheten att åstadkomma ett tegelmaterial, som ger en tillfredsställande väggkonstruktion med användning av endast två tredjedels materialåtgång mot vad som förut erfordrats, är naturligtvis en händelse av stor betydelse inom byggnadstekniken. Så långt jag känner till har hittills gjorda erfarenheter givit vid handen, att det högpörösa teglet är ett utmärkt material. Naturligtvis under förutsätt-

ning att hänsyn toges till dess begränsade hållfasthet och att fasaderna till byggnader av högpöröst tegel överdrages med ett ej för tunt lager puts eller slanning.

**Typritningar.**

Ur Tidskrift för hembygdsvård citera vi följande redaktionella uttalande: "Att vi mer och mer måste lämna principen med typritningssamlingar är en ganska allmän åsikt. Vi måste grundligt studera behoven, de sociala och ekonomiska faktorerna, inte minst för de smärre lantushållen, och därifrån bygga upp bostaden."

Om man anser att det är otillfredsställande att bygga efter typritningar, som dock ge vissa möjligheter till individuella variationer, vad skall man då säga om konfektionshusen?

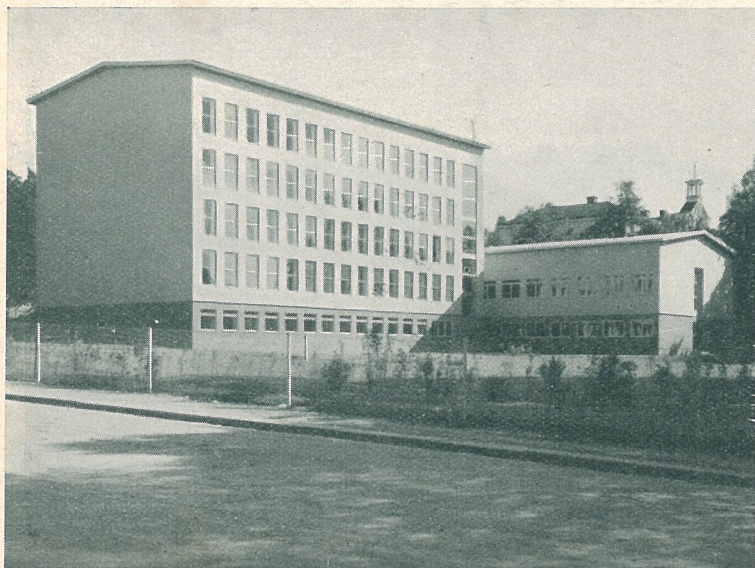
**REM-, KUGGHJULS- och LINSMÖRJOR  
PRESENNINGS- och REMOLJOR  
A. E. Fernstedt & Co. Motala**

Telefon 107

Etablerad 1890

Begär offert

## Landsarkiv i Härnösand.

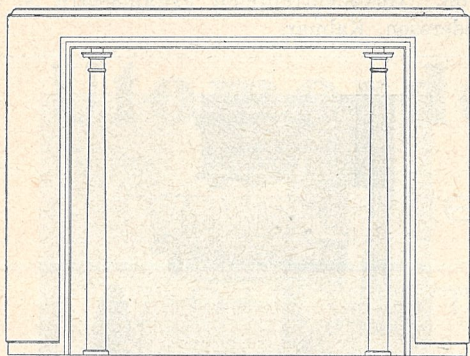


Byggnaden består av två med varandra förbundna byggnadskroppar. Den mindre byggnaden innehåller en våning och källarvåning, den större fyra våningar och källarvåning.

Byggnaden är byggd av tegel med volymvikten 1.6 och är över sockelhöjd, putsad och avfärgad i gul färgton.

Arkitekt Sven Markelius och konstruktör tekn. d:r Hjalmar Granholm.

### Valv med kolonnrar.



I "Byggmästaren" nr 9 återfinnes ovanstående bild med text, vilken vi ej kunna neka oss återge.

Ovanstående vackra bild är ett klipp ur en katalog för fabriksgjorda bostadshus. Den utgör visserligen en obetydlig detalj bland en serie bilder i en diger broschyr, men är som sådan karakteristisk för den känsla eller brist på känsla av ansvar mot sin uppgift, som tycks råda bland producenterna av monteringsfärdiga hus. Nonchalansen mot uppdragsgiv-

varna ger sig tillkänna till och med i behandlingen av språket. Arrangemanget härövan kallas helt djävt för "valv". Man kan också ifrågasätta riktigheten av att benämna de åt sidorna av bilden placerade fristående vertikala elementen — "kolonnrar".

### "Hem i Sverige"

har utkommit med sitt andra nummer för året. I detta återfinnes bl. a. en rikt illustrerad artikel med titeln "Några danska villor av tegel". Arkitekt Sven Ivar Lind presenterar i denna två villor uppförda av gulflammit tegel samt en putsad tegelvilla.

Tidskriften "Hem i Sverige" har tidigare icke visat något större intresse för tegelvillor, varför denna artikel hälsas med glädje. I förhoppning att tidskriften även i fortsättningen skall ägna sig åt villor av tegel i den utsträckning som deras höga kvalitet och låga byggnadskostnad förtjäna, rekommendera vi "Hem i Sverige" till ett studium.

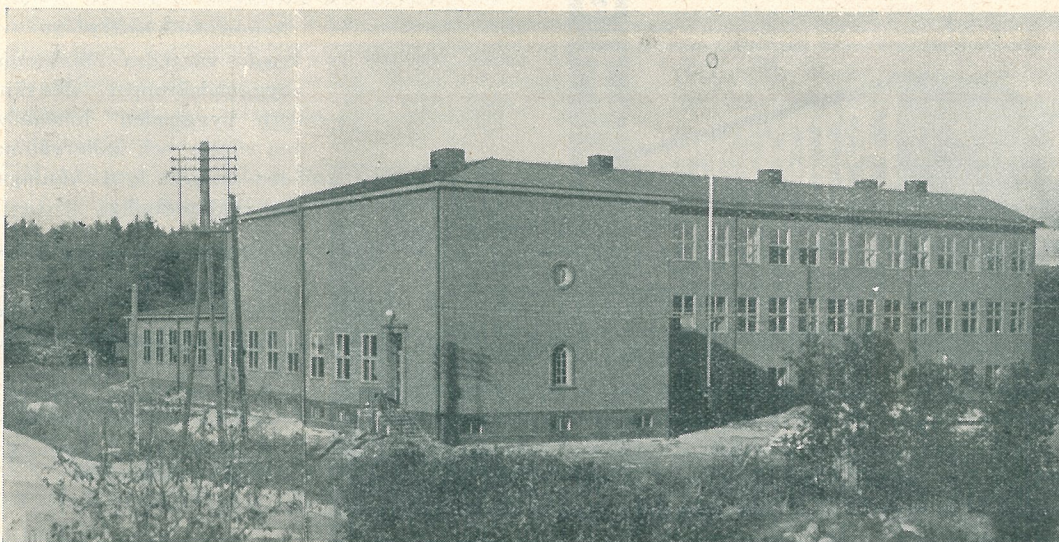
En under arbete varande

## Grävmaskin för Tegelbruk,

vilken beräknas vara leveransklar omkring den 1 maj, är till salu till förmånligt pris.

Töreboda Gjuteri & Mek. Verkstads A/B  
TÖREBODA. Tel. 10

## Ny samskola i Sölvesborg.



Den 25 februari invigdes den nya samrealskolan i Sölvesborg. Den ligger på Gerbolyckan, en höjdplatå norr om staden och dess huvudfasad är orienterad i sydost.

Byggnaden är uppförd med bärande väggar av tegel och med fasaderna klädda med Högnäs' fasadtegel.

### Småstugebyggnader

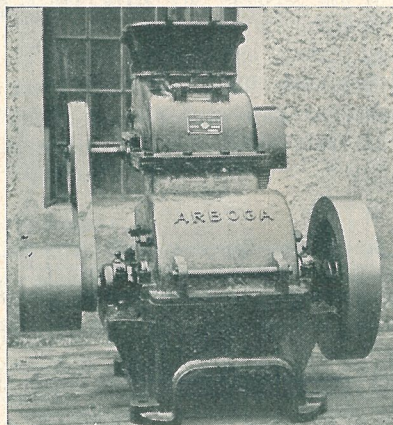
planeras i allt större omfattning. Här nedan uppgift om vad som åtgjorts i tvenne städer:

I Lidköping planeras upplåtande av småstugeområden med inalles 33 tomter. Bostadskommittén (ordf. A. Sten) har godkänt ritningar till fyra olika hustyper, utarbetade av arkitekt Persson, Lidköping.

I Norrtälje förberedes en stadsplaneändring i syfte att möjliggöra småstugebyggelse.

Hela byggnaden har kostat 362 500 kr.

Arkitekt har varit Curt Björklund, Stockholm, och konstruktör ingenjör T. Ljungberg, Stockholm. Huvudentreprenör byggmästare N. J. Andersson, Kalmar.



### Vår slungkvarn

är ypperlig  
för krossning  
av tegelskär

**A.-B. Arboga Mek. Verkstad, Arboga**

Telegrafadr.: Verkstaden  
Telefoner: 13, 15, 16.

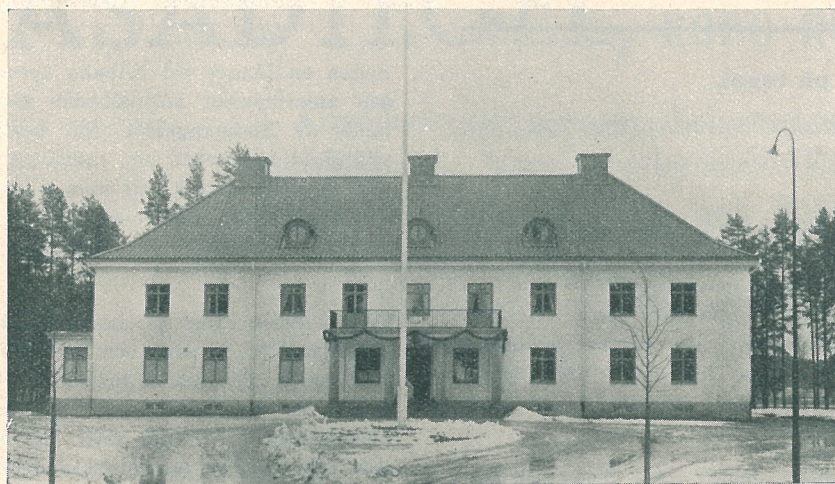
Vid behov av

Grävmaskiner,  
Valspressar,  
Förärtare, Hissar,  
Sänkstolar,  
Avskärningsbord,  
Ungsgods m. m.

Infordra  
offert  
från

**HEBY GJUTERI & MEK.**  
Tel. 86, HEBY **VERKSTAD**





Disponentbostaden, Sandvikens Jernverks A.-B.

Uppförd av högporöst tegel från  
SALA TEGELBRUK

# Utomordentlig lera,

modernaste tillverk-

ningsmetoder,

driftkontroll,

noggrann sortering,

göra vårt **högporösa murtegel** till marknadens  
bästa och billigaste byggnadsmaterial



## Sala Tegelbruks A.-B.

SALA - Tel. 12 och 718

# Ur fackpressen.

## Saltutslag på tegel.

*British Clayworker, dec. 1935, sid. 271—275.*

Den vanliga metoden för provning av teglets benägenhet för saltutslag medger ej en kvalitativ bedömning av normala tegel. För att undersöka vilka möjligheter i detta avseende, som den kemiska analysen av teglets lösliga salter skulle kunna ge har det britiska byggnadsforskningsinstitutet genomfört en stort upplagd försöksserie.

Varje tegel slogs sönder i två delar och den ena halvstenen provades på vanligt sätt med hänsyn till saltutslag, d. v. s. man låter vatten sakta tränga genom teglet och avdunsta på dess yta. Därvid avsätta sig salterna på ytan i form av "utslag". Den andra halvstenen användes för kemisk analys. Totala salthalten uttrycktes genom det för  $\text{SO}_4$  funna värdet. Att den totala halten av lösliga salter ej var utslagsgivande konstaterade man redan på ett tidigt stadium av undersökningen. Av undersökningen framgår att för tegel med låg salthalt, d. v. s.  $\text{SO}_4$  mindre än 0.25 %, uppträder mycket sällan saltutslag. Men även vid högre halt av lösliga salter föreligger ej risk för utslag om salterna huvudsakligen bestå av kalciumsulfat.

Man fann av analyserna, att magnesiumhalten var ett säkrare mått på risken för saltutslag än halten av andra lösta baser. Detta överensstämmer även med den praktiska erfarenheten. Alla tegel, som visade svåra saltutslag, innehålla minst 0.06 % magnesium. Med anledning därav har man föreslagit som norm, att tegel får innehålla högst 0.05 % magnesium. Alkalihalten har man ej funnit erbjuda någon säker grund för bedömning av risken för saltutslag.

## Frysningens inflytande på teglets porer.

*Techn. News Bulletin, Bureau of Standards, Washington, January 1936, sid. 7.*

Sedan en längre tid tillbaka sysselsätter sig den amerikanska normalbyrån med fastställande av förfaringssätt för bestämning av väderbeständigheten hos murtegel och taktegel. Genom försök har man sökt bestämma, vilken inverkan porutbildningen i teglet har på dess egenskaper vid frysning och upptining.

Teglet fryses efter 48 timmars vattenlagring, upptinas åter i vatten och torkas vid  $100^\circ \text{C}$ . Man anser sig genom mätningar och beräkningar ha funnit, att teglets volym och vattenuppsugning i stort sett bli oförändrade men att volymen av de fasta delarna liksom luftgenomsläppligheten och kapillärernas medeldiameter bli större. Tätheten, porigheten och antalet kapillärer bli mindre.

Kapillärernas förstoring, vilken man räknat sig till, och den större luftgenomsläppligheten tyda på en förstoring av porerna eller en utvidgning av förbindelserna mellan dessa. Däremot tyder minskningen av teglets täthet och antalet kapillärer på att de minsta porerna ha sugit upp vatten, förmodligen till följd av trycket under frysningen, och att detta vatten fortfarande kvarhålls i teglet vid den använda torkningstemperaturen.

### Besök

### Lunchrestauranten Spanska Gården

Bazargatan 10 - Telefon 11714

och Lunchrestaurant

### SKUM

Kungsgatan 23. Telefon 18814

Göteborg

**TEGEL** UTKOMMER MED 8 NUMMER PR ÅR  
EXP. OCH ANNONSAVDELNING: TIDSKRIFTEN TEGELS FÖRLAG  
KUNGSGATAN 32 - STOCKHOLM - TELEFON 23 31 05

Red. träffas efter överenskommelse pr tel. 23 31 15. - Adress: Sveavägen 21

# FÄSADTEGEL, ROBO RÖDA

i Karolinska Sjukhuset, Telegrafverkets nybyggnad, Västerledskyrkan, Kungsholms Brandstation, Vin- och Spritcentralens lagerlokaler, villor i diplomatstaden jämte en mångfald andra byggnader i Stockholm.

# FÄSADTEGEL, RÖBO GULA

nytt tegel i vacker, varm färgton, i hyreshus i Stockholm samt A.-B. Marabou Chokladfabrikens nybyggnader i Sundbyberg.

# FÄSADTEGEL, LINA

i Stadshuset, Tekniska Högskolan, Högalidskyrkan m. fl. byggnader.

AKTIEBOLAGET

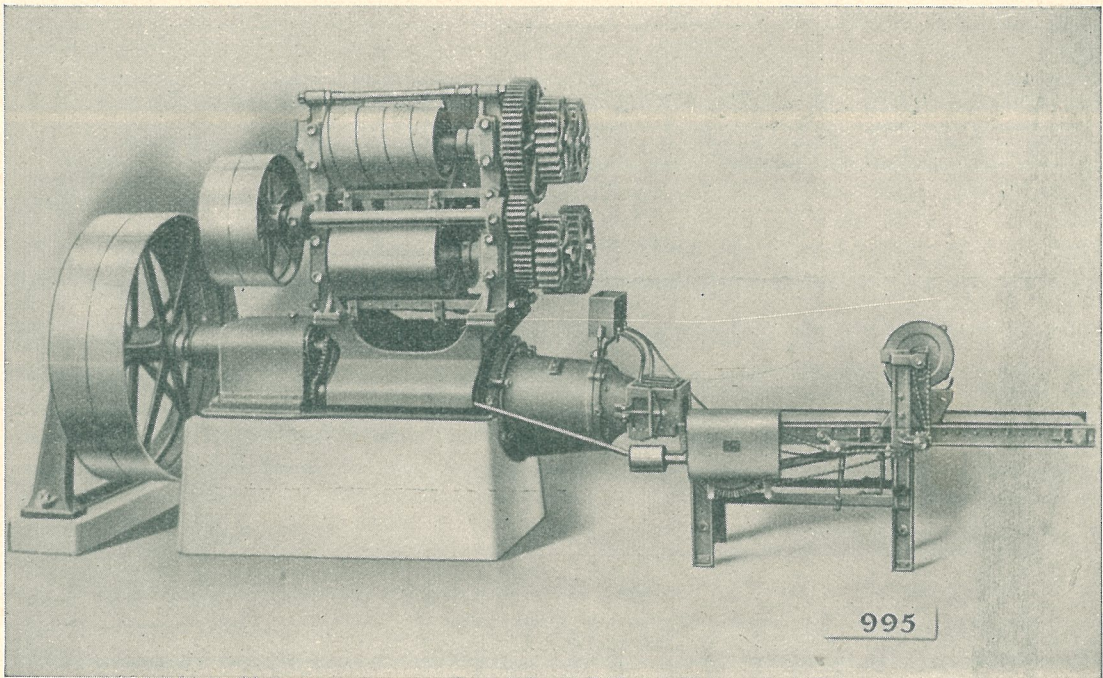
## MÄLARDALENS TEGELBRUK

Kungsgatan 39

STOCKHOLM

Tel. 23 33 65

# TEGELMASKINER för alla behov



## MURTEGELPRESS EFFEKTIV II, kombinerad med aut. avskärningsbord IDEAL,

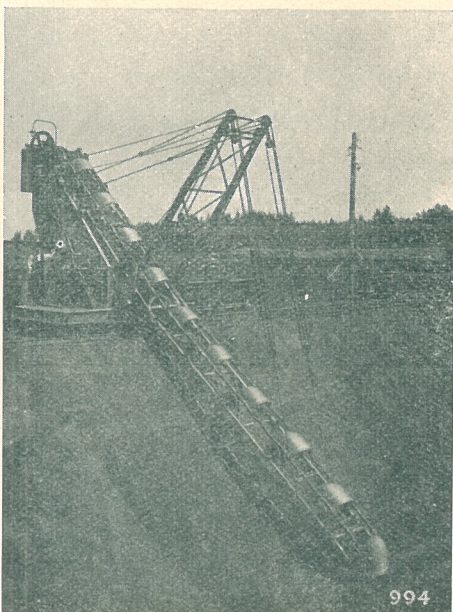
bästa och mest lättgående maskineri för tillverkning av murtegel

**Mataresumpar.**  
**Lådmatare.**  
**Kollergångar.**

**Autom. Transportanordningar.**  
**Torkinrättningar** (Kammartorkor)  
**Ugnar av olika slag.**

Kompletta **nyanläggningar** och modernisering av äldre bruk projekteras under garanti.

**Grävmaskiner**, flera olika storlekar.



## Vår lilla grävmaskin Q R S 10,

grävförmåga 10 kbm. pr timme,  
möjliggör att även mindre tegel-  
bruk kunna vinna maskingräv-  
ningens fördelar.

Solid och lättskött, liksom de  
större typerna.

Infordra offert.

# A.-B. ÅBJÖRN ANDERSON, SVEDALA.